

PROFESSOR DE LÍNGUA PORTUGUESA

NOME:

ASSINATURA:

TEMPO

- A prova terá duração de 3h (Três horas);
- O candidato somente poderá sair da sala de realização da prova após transcorrida 01h (uma) do seu início, sem levar o caderno de prova.

INFORMAÇÕES GERAIS

- Confira seus dados pessoais, especialmente nome, e número de inscrição e leia atentamente as instruções para preencher o Cartão de respostas;
- Assine seu nome apenas no(s) espaço(s) reservados;
- Confira seu cargo no Caderno de questões e Cartão de respostas;
- O preenchimento do Cartão de respostas é de sua responsabilidade. Não será efetuada troca em caso de rasura ou erro no preenchimento;
- Serão 20 questões objetivas de múltipla escolha sendo 10 questões de Conhecimentos gerais e de 10 questões de Conhecimentos específicos para cada cargo, subdivididas em 04 (quatro) alternativas de resposta, de “a” a “d”, e dessas alternativas somente 1 (uma) deverá ser assinalada como correta;
- Para realização da prova o candidato deverá trazer somente caneta esferográfica, com tinta azul ou preta;
- Não serão prestados quaisquer esclarecimentos sobre as questões das provas durante sua realização. O candidato poderá, se for o caso, interpor recurso no prazo definido pelo edital;
- O candidato não poderá ausentar-se da sala de prova, a qualquer tempo, portando material de prova (caderno de questões e/ou folha de respostas);
- O candidato que necessitar ausentar-se da sala de prova durante sua realização somente poderá fazê-lo se acompanhado de um fiscal;
- Para garantir a lisura e segurança na realização da prova a Coordenação Local poderá fazer uso de detectores de metal nos banheiros, nos corredores e/ou na sala de prova;
- Ao terminar a prova, o candidato entregará ao fiscal da sala o caderno de questões e a folha de respostas devidamente preenchido e assinado, com caneta esferográfica, com tinta azul ou preta;
- Os 03 (três) últimos candidatos de cada sala de prova somente poderão entregar o material de prova e se retirarem da sala simultaneamente. Exceto nos casos de cargos que não possuem no mínimo 03 candidatos.

Maracajá – SC, 09 de janeiro de 2022.

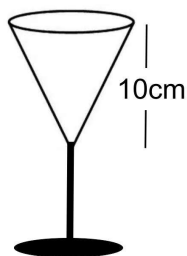
Rascunho do gabarito:

1	2	3	4	5	6	7	8	9	10	11	12	13	14	15	16	17	18	19	20

Conhecimentos Gerais

Questão 01

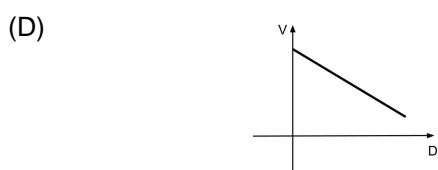
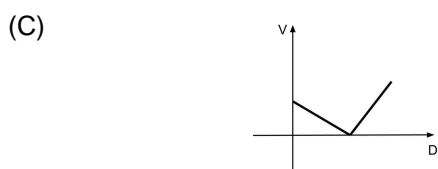
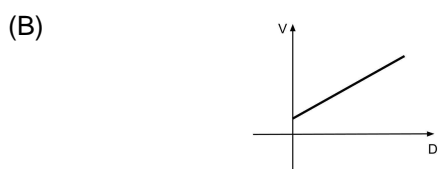
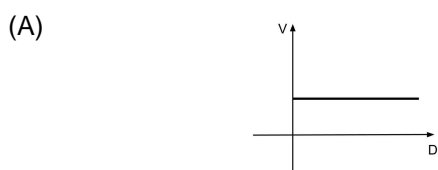
Se a abertura circular da taça representada na figura abaixo possui 3 cm de raio, qual é o volume (V) de líquido que ela comporta? (faça $\pi = 3,14$)



- (A) $V = 85 \text{ cm}^3$
- (B) $V = 94,2 \text{ cm}^3$
- (C) $V = 220,3 \text{ cm}^3$
- (D) $V = 103,6 \text{ cm}^3$

Questão 02

Uma experiência feita em condições apropriadas resultou em um corpo se movendo com a mesma velocidade do início ao fim do trajeto. Qual das alternativas abaixo traz o esboço do gráfico da função que pode representar esta experiência? (o eixo V representa a velocidade e o eixo D representa a distância percorrida)



Questão 03

Para que um projeto seja aprovado na Câmara Municipal de Lindeza, os votos favoráveis devem atingir 50% do número de vereadores, mais um vereador, a chamada "maioria absoluta". Se neste caso a maioria absoluta equivale a 52% do total de vereadores, quantos vereadores a cidade tem?

- (A) A cidade tem 25 vereadores.
- (B) A cidade tem 52 vereadores.
- (C) A cidade tem 13 vereadores.
- (D) A cidade tem 50 vereadores.

Questão 04

"Nesta segunda-feira (13/12/2021), o presidente do Tribunal Superior Eleitoral (TSE), ministro Luís Roberto Barroso, apresentou o novo modelo da urna eletrônica que será utilizado pela primeira vez nas Eleições Gerais de 2022. A apresentação ocorreu direto da fábrica, localizada em Manaus (AM), que já começou a produzir os módulos que vão compor as novas máquinas."

Fonte: <https://www.tse.jus.br/imprensa/noticias-tse/2021/Dezembro/confira-as-principais-mudancas-do-novo-modelo-de-urna-eletronica-a-ser-utilizado-nas-eleicoes-2022>

As urnas eletrônicas são usadas há mais de 25 anos nas eleições brasileiras e, mesmo tendo sido questionada, até hoje nenhum problema que comprometesse sua segurança. Em qual país esta urna eletrônica foi criada?

- (A) Na China.
- (B) No Brasil.
- (C) Nos Estados Unidos da América.
- (D) No Canadá.

Questão 05

Considerando a concordância nominal, assinale a frase CORRETA:

- (A) Anexos, envio-lhes as últimas inscrições efetuadas.
- (B) Ela mesma confirmou a efetivação da inscrição.
- (C) A professora ficou meia aflita com o resultado.
- (D) Foi muito questionado pelo repórter a exibição da peça.

Questão 06

Com uma grande extensão territorial, o Brasil se torna diverso em fatores geográficos, como no clima que em quase todo o país impera o tropical, mas que possui variações, a exemplo da região sul onde predomina:

- (A) O clima semiárido.
- (B) O clima equatorial.
- (C) O clima subtropical.
- (D) O clima tropical de altitude.

Questão 07

Na frase: "Em time QUE ganha não se mexe", a palavra em destaque, no contexto em que está sendo utilizada, é classificada gramaticalmente como:

- (A) Conjunção.
- (B) Advérbio.
- (C) Preposição.
- (D) Pronome.

Questão 08

Os paroxítonos terminados em "-ão" e alguns poucos oxítonos e monossílabos formam o plural pelo simples acréscimo de "s". Alguns substantivos terminados em "-ão" formam o plural substituindo essa terminação por "-ães".

Em alguns casos, há mais do que uma forma aceitável para esses plurais, como é o caso de:

- (A) Refrão.
- (B) Tabela.
- (C) Cidadão.
- (D) Capelão.

Questão 09

Qual das alternativas abaixo cita uma incumbência que, segundo a Lei de Diretrizes e Bases da Educação Nacional - LDB, **NÃO** é atribuída aos docentes?

- (A) Elaborar e cumprir plano de trabalho, segundo a proposta pedagógica do estabelecimento de ensino.
- (B) Zelar pela aprendizagem dos alunos.
- (C) Colaborar com as atividades de articulação da escola com as famílias e a comunidade.
- (D) Administrar seu pessoal e seus recursos materiais e financeiros.

Questão 10

Segundo o Estatuto da Criança e do Adolescente, a reiteração de faltas injustificadas e de evasão escolar no ensino fundamental, quando esgotados os recursos escolares, devem ser:

- (A) Denunciadas pelo professor aos órgãos superiores do Sistema de Ensino.
- (B) Comunicadas pelos líderes de turma à direção da escola.
- (C) Comunicadas ao Conselho Tutelar pelos dirigentes de estabelecimentos de ensino.
- (D) Comunicadas aos líderes comunitários para que tomem providência junto às famílias.

Conhecimento Específico

Questão 11

Fator referente ao interlocutor (ouvinte/leitor), pois indica a expectativa do receptor em compreender a mensagem do texto. O sentido não se constrói somente pela intenção do autor, mas também pela abertura e conhecimento de mundo do leitor. Sendo assim, esse fator interfere na compreensão de um produto como texto e é conhecido como:

- (A) Aceitabilidade.
- (B) Intencionalidade.
- (C) Situacionalidade.
- (D) Informatividade.

Questão 12

O fator mais importante de aprendizagem é o que o aluno já sabe. Para ocorrer a aprendizagem, conceitos relevantes e inclusivos devem estar claros e disponíveis na estrutura cognitiva do indivíduo. A aprendizagem ocorre quando uma nova informação se ancora em conceitos ou proposições relevantes preexistentes.

Este fragmento traz a característica de qual Teoria da Aprendizagem?

- (A) Teoria da Inclusão (D. Ausubel).
- (B) Teoria Sociocultural de Vygotsky.
- (C) Epistemologia Genética de Piaget.
- (D) Teoria Construtivista de Bruner.

Questão 13

O domínio da linguagem, como atividade discursiva e cognitiva, e o domínio da língua, como sistema simbólico utilizado por uma comunidade linguística, são condições de possibilidade de plena participação social. Pela linguagem os homens e as mulheres se comunicam, têm acesso à informação, expressam e defendem pontos de vista, partilham ou constroem visões de mundo, produzem cultura. Assim, um projeto educativo comprometido com a democratização social e cultural atribui à escola que função e responsabilidade?

- (A) Contribuir para garantir a todos os alunos o acesso aos saberes linguísticos necessários para o exercício da cidadania.
- (B) Contribuir para garantir a todos os alunos o acesso aos saberes linguísticos necessários para a reprodução de conhecimentos.
- (C) Contribuir para garantir a todos os alunos o acesso aos saberes linguísticos necessários para decodificação de códigos e signos.
- (D) Contribuir para garantir a todos os alunos o acesso aos saberes linguísticos necessários para o mundo do trabalho.

Questão 14

A _____ é um conjunto de elementos necessários em toda produção textual. Ela é composta por sete fatores (coerência, coesão, intencionalidade, aceitabilidade, situacionalidade, informatividade e intertextualidade) mais os elementos (clareza, expressividade e originalidade), que, juntos, são os responsáveis por indicar cada aspecto envolvido na comunicação do texto. Ela é responsável por garantir que, em uma situação comunicativa, algo seja compreendido como um texto, e não um aglomerado de palavras e frases justapostas.

Assinale a alternativa que completa **corretamente** esse excerto:

- (A) análise linguística
- (B) semântica
- (C) gramática normativa
- (D) textualidade

Questão 15

Dizer que os gêneros do discurso são tipos relativamente estáveis de enunciados é, na prática, o mesmo que afirmar que eles são, ao mesmo tempo, estáveis e instáveis. Os gêneros do discurso são, portanto, em sua forma básica de existência, simultânea e paradoxalmente, os mesmos e outros.

Nesse contexto, é CORRETO afirmar que:

- (A) A estabilidade diz respeito àquilo que é constantemente o mesmo. Já a instabilidade está relacionada àquilo que é frequentemente outro.
- (B) A estabilidade e a instabilidade dizem respeito àquilo que é constantemente o mesmo.
- (C) A estabilidade diz respeito àquilo que é frequentemente outro. Já a instabilidade está relacionada àquilo que é constantemente o mesmo.
- (D) A estabilidade diz respeito àquilo que não é constantemente o mesmo. Já a instabilidade está relacionada àquilo que é frequentemente outro.

Questão 16

As mudanças de paradigmas sobre a compreensão da linguagem provocaram mudanças também no que concerne aos objetivos do ensino de língua materna na escola. Situando as discussões em torno da concepção de linguagem como meio de interação, hoje hegemônica entre os estudiosos da área percebe-se, que o ensino de língua como se apresenta deve prioritariamente ter como objetivo central:

- (A) O desenvolvimento da competência comunicativa dos gêneros discursivos.
- (B) O desenvolvimento da competência comunicativa do aluno.
- (C) O desenvolvimento da competência comunicativa do material pedagógico.
- (D) O desenvolvimento da competência interacionista do aluno.

Questão 17

Qual documento de construção coletiva da identidade da escola pública une todos os segmentos e setores de uma unidade de ensino, pois traduz a própria organização do trabalho pedagógico em suas especificidades, níveis e modalidades, exigindo e articulando a participação de todos os sujeitos do processo educativo para a elaboração de uma visão global da realidade escolar e dos compromissos coletivos?

- (A) Planejamento de Ensino.
- (B) Projeto Político-Pedagógico - PPP.
- (C) Currículo.
- (D) Plano de Ensino.

Questão 18

A Teoria Histórico-Cultural de Vigotski, em sua gênese, pressupõe uma natureza social da aprendizagem, ou seja, é por meio das interações sociais que o indivíduo desenvolve suas funções psicológicas superiores.

A partir dessa perspectiva, assinale a alternativa INCORRETA:

- (A) O aprendizado humano pressupõe uma natureza social específica e um processo através do qual as crianças penetram na vida intelectual daqueles que as cercam.
- (B) Os processos mentais superiores são assim considerados por não se distinguirem dos processos psicológicos elementares como as ações reflexas e as reações automatizadas.
- (C) Há uma primazia do princípio social sobre o princípio natural-biológico, quanto ao desenvolvimento psíquico do homem, quer dizer, Vigotski não nega a influência da parte biológica, porém, enfatiza o aspecto social no desenvolvimento das funções psicológicas.
- (D) Funções psicológicas superiores ou processos mentais superiores são os mecanismos psicológicos complexos, próprios dos seres humanos.

Questão 19

Como é conhecida a interação entre duas ou mais disciplinas, que podem ir desde uma simples comunicação de ideias até a integração recíproca dos conceitos fundamentais e da teoria do conhecimento, da metodologia e dos dados da pesquisa?

- (A) Transdisciplinaridade.
- (B) Interdisciplinaridade.
- (C) Transversalidade.
- (D) Multidisciplinaridade.

Questão 20

A primeira das concepções de linguagem está diretamente ligada ao conceito de língua literária que era usada pelos grandes filólogos gregos para escrever regras que deveriam ser empregadas por aqueles que produziam obras clássicas. A origem do termo Gramática Tradicional está ligada diretamente a essa concepção que concebe a linguagem como mera expressão do pensamento.

Segundo essa visão, o contexto de produção do ato comunicativo não exerce nenhum tipo de influência na linguagem, pois:

- (A) Considera as circunstâncias que fazem parte da situação social na qual o ato comunicativo acontece.
- (B) Não considera as circunstâncias que fazem parte da situação social na qual o ato comunicativo acontece.
- (C) Considera as circunstâncias que fazem parte da situação social na qual o ato comunicativo não acontece.
- (D) Não considera as circunstâncias que fazem parte da situação comunicativa na qual o ato social acontece.