

Colégio  
00001Sala  
0001Ordem  
0001

Dezembro/2022



## Concurso Público para o Provimento de Cargos de Analista Judiciário Área Apoio Especializado – Especialidade Medicina

Nome do Candidato

Caderno de Prova 'J10', Tipo 001

Nº de Inscrição

MODELO

Nº do Caderno

TIPO-001

Nº do Documento

000000000000000000

ASSINATURA DO CANDIDATO

**PROVA****Conhecimentos Básicos  
Conhecimentos Específicos**

### INSTRUÇÕES

Quando autorizado pelo fiscal de sala, transcreva a frase ao lado, com sua caligrafia usual, no espaço apropriado na Folha de Respostas.

A injustiça em um lugar qualquer é uma ameaça à justiça em todo o lugar.

- Verifique se este caderno:
  - corresponde à sua opção de cargo.
  - contém 70 questões, numeradas de 1 a 70.Caso contrário, solicite imediatamente ao fiscal da sala a substituição do caderno. Não serão aceitas reclamações posteriores.
- Para cada questão existe apenas UMA resposta certa.
- Leia cuidadosamente cada uma das questões e escolha a resposta certa.
- Essa resposta deve ser marcada na FOLHA DE RESPOSTAS que você recebeu.

### VOCÊ DEVE

- Procurar, na FOLHA DE RESPOSTAS, o número da questão que você está respondendo.
- Verificar no caderno de prova qual a letra (A,B,C,D,E) da resposta que você escolheu.
- Marcar essa letra na FOLHA DE RESPOSTAS, conforme o exemplo: (A) ● (C) (D) (E)

### ATENÇÃO

- Marque as respostas com caneta esferográfica de material transparente e tinta preta ou azul. Não será permitida a utilização de lápis, lapiseira, marca-texto, régua ou borracha durante a realização da prova.
- Marque apenas uma letra para cada questão. Será anulada a questão em que mais de uma letra estiver assinalada.
- Responda a todas as questões.
- Não será permitida nenhuma espécie de consulta ou comunicação entre os candidatos, nem a utilização de livros, códigos, manuais, impressos ou quaisquer anotações, máquina calculadora ou similar.
- A duração da prova é de 4 horas para responder a todas as questões objetivas e preencher a Folha de Respostas.
- Ao terminar a prova, chame o fiscal e devolva todo o material recebido para conferência.
- É proibida a divulgação ou impressão parcial ou total da presente prova. Direitos Reservados.

**CONHECIMENTOS BÁSICOS****Língua Portuguesa**

**Atenção:** Para responder às questões de números 1 a 6, baseie-se no texto abaixo.

**Vinte livros na ilha**

*Aqui e ali, continua a formular-se a velha pergunta: se fosse obrigado a passar seis meses numa ilha deserta, com direito a levar vinte livros, que obras escolheria?*

*A indagação é capciosa e convida à cisma, quando a resposta exige cálculo e meditação. Entre o sonho da aventura e o exame das preferências que podem ou devem ser confessadas, há espaço, não para vinte livros, mas para toda uma cultura de homem, com as suas inclinações, as suas idiossincrasias e principalmente as suas deficiências. Como o problema da cultura é também um problema de ordem pessoal, que não se resolve senão no sentido da nossa formação humana, fazer tal pergunta a uma pessoa é quase indagar da qualidade de sua inteligência e da profundidade de sua alma. Os seus vinte livros preferidos serão outros tantos retratos ou feições do seu espírito.*

*No fundo da pergunta, porém, é fácil descobrir logo outra preocupação, além dessa declarada sobre os tais vinte livros. E vem a ser o gosto romântico que todos nós guardamos pela viagem, cada vez menos possível, às terras misteriosas que a civilização não desencantou. No mundo moderno, esse nomadismo elementar do homem encontra satisfação nas inúmeras possibilidades que lhe oferecem trens, aviões e navios em contínuo movimento a serviço do comércio e do tédio capitalista. Resta, portanto, um recurso: viajar só, para uma ilha deserta. Ou naufragar, como Robinson Crusóé, e ir anotar sensações novas de viagem numa ilha distante, onde houvesse coqueiros, macacos, passos na areia...*

(Adaptado de: ANDRADE, Carlos Drummond de. **Confissões de Minas**. São Paulo: Cosac Naify, 2011, p. 203-204)

1. A frase *A indagação é capciosa e convida à cisma* encontra redação de sentido equivalente em
  - (A) o inquérito é indiscreto e leva à desconfiança.
  - (B) a questão é dúbia e incita ao descrédito.
  - (C) a interrogação é complexa e supõe análise.
  - (D) a dúvida é matreira e impõe um pressuposto.
  - (E) a pergunta é artilosa e chama ao devaneio.

---

2. A indagação expressa no início do texto ganha, no último parágrafo,
  - (A) um reforço, pois se acentua a curiosidade quanto à importância dos livros que alguém deverá escolher.
  - (B) uma variação temática, pela relevância de um interesse outro subjacente à questão inicialmente proposta.
  - (C) um encaminhamento para a resposta a ser dada, por conta dos critérios de valor agora explicitados.
  - (D) uma contraposição radical, já que a proposição do primeiro parágrafo tem agora sua relevância anulada.
  - (E) o peso de uma dúvida, ao se imaginar que uma simples proposição de autores não leva a nenhuma conclusão.

---

3. Considerando-se o contexto, traduz-se adequadamente o sentido de um segmento do texto em:
  - (A) *E vem a ser o gosto romântico* (3º parágrafo) = E é uma inclinação sentimental.
  - (B) *com as suas inclinações* (2º parágrafo) = mediante seus desvirtuamentos.
  - (C) *serão outros tantos retratos* (2º parágrafo) = constituirão diversas exposições.
  - (D) *a civilização não desencantou* (3º parágrafo) = a urbanidade não desestimulou.
  - (E) *a resposta exige cálculo e meditação* (2º parágrafo) = a demanda implica medida e concentração.

---

4. O verbo indicado entre parênteses deverá flexionar-se numa forma do **plural** para integrar adequadamente a frase:
  - (A) Velhas perguntas imaginosas a toda hora se (**formular**), só para se avaliar o caráter de quem responde.
  - (B) As ilhas em que se (**imaginar**) viver dias tranquilos podem propiciar surpresas desagradáveis.
  - (C) Todas as suas aspirações (**poder**) uma ilha proporcionar-lhe caso ele não temesse o mar.
  - (D) A muitos curiosos (**intrigar**) esse tipo de pergunta especulativa, que pretende revelar algo íntimo do próximo.
  - (E) Muitos dos anseios aos quais se (**curvar**) são na verdade caprichos dele, como o de habitar uma ilha.



5. Todos nós temos um traço romântico que gostamos de preservar.

A frase acima permanecerá gramaticalmente correta caso se substitua o elemento sublinhado por:

- (A) de que amamos cultivar.
- (B) cujo mantemos vivo.
- (C) onde nos orgulhamos.
- (D) de que não abrimos mão.
- (E) ao qual nos envaidecemos.

6. [...] esse *nomadismo elementar do homem encontra satisfação nas inúmeras possibilidades que lhe oferecem trens, aviões e navios*.

Transpondo-se o período acima para a **voz passiva**, as formas verbais deverão ficar

- (A) terá encontrado – terá oferecido
- (B) é encontrada – são oferecidas
- (C) será encontrado – serão oferecidas
- (D) vem a encontrar – oferecer-se-ão
- (E) é encontrado – têm oferecido

Atenção: Para responder às questões de números 7 a 12, baseie-se no texto abaixo.

#### Lembrança de Orides

*A conhecida quadrinha abaixo, de uma cantiga de roda que alguns de nós já teremos cantado nas ruas da infância, é tomada como epígrafe do livro Helianto (1973), de Orides Fontela:*

*“Menina, minha menina  
Faz favor de entrar na roda  
Cante um verso bem bonito  
Diga adeus e vá-se embora”*

*Contextualizada no livro e na densa poesia de Orides, a quadrinha se redimensiona: fala de nossa efêmera ocupação do centro da vida, da necessidade de ali entoarmos nosso canto antes de partirmos para sempre. A quadrinha, cantada por Orides, ganha um halo trágico e duramente belo, soma a voz pessoal e o destino de todos.*

*Trata-se, enfim, de pontuar nossa passagem pela vida com algum verso bem bonito antes da despedida derradeira. Trata-se, em outras palavras, de justificar o tempo que temos para viver construindo alguma coisa que sirva a alguém.*

*A menina Orides soube fazer cantar sua entrada na roda da vida em tom ao mesmo tempo alto e meditativo, e o deixou vibrando para nós. Será essa, talvez, a contribuição maior dos poetas: elevar nossa vida à altura que nos fazem chegar suas palavras – mesmo que seja a altura singela de uma cantiga de roda, que Orides registrou, aliás, no modo de seu fatalismo íntimo.*

(Deolindo Setúbal, a publicar)

7. Ao comentar o sentido que a quadrinha popular ganha ao figurar como epígrafe no livro de poemas de Orides Fontela, o autor do texto

- (A) vê consolidar-se a simplicidade ingênua desses versos aproveitados num livro que os homenageia por essas qualidades.
- (B) faz crer que a adesão de Orides a uma reminiscência de sua infância se dá em tom nostálgico e ameno.
- (C) considera que essa poeta recolheu esses versos sobretudo pela admiração que ela tem pela forma fixa das trovinhas.
- (D) reconhece que nesse novo contexto poético os versos da cantiga ressoam numa dimensão trágica.
- (E) afirma que a originalidade inicial desses versos ficou comprometida por conta da fragilização de sua poesia.



8. As reflexões contidas nesse texto fazem crer que as mensagens verbais, escritas, faladas ou cantadas,
- (A) significam, por conta da elasticidade das palavras, o que queremos que signifiquem.
  - (B) têm seu sentido determinado, em boa parte, pelo contexto que vêm a integrar.
  - (C) dependem, para sua alta compreensão, do sentido que lhes define um dicionário.
  - (D) independem do uso que delas fazemos, por conta de sua determinação semântica.
  - (E) estão sujeitas a uma tal flutuação de sentido que é inútil buscar objetivá-lo nelas.
- 
9. *Será essa, talvez, a contribuição maior dos poetas: eleva nossa vida à altura que nos fazem chegar suas palavras.*
- Numa nova redação, o trecho acima permanecerá correto e terá seu sentido preservado caso se substitua o segmento sublinhado por:
- (A) fazer com que nossa vida se eleve ao plano a que nos fazem chegar suas palavras.
  - (B) promover à mesma altura que tem nossas vidas nas palavras que nos fazem chegar.
  - (C) deixar nas alturas tanto a vida como as palavras que lhes competem chegar.
  - (D) permitir que cheguemos, com nossas palavras, ao plano elevado em que estão.
  - (E) induzir-nos a uma tal elevação de vida que acesse o plano mais alto das palavras.
- 
10. Considere as seguintes orações:
- I. As cantigas de roda são poéticas.
  - II. As cantigas costumam ser alegres.
  - III. Há quem faça dessas letras uma leitura sombria.
- Essas três orações integram-se com coesão, coerência e correção neste período único:
- (A) Alguns fazem das cantigas de roda uma leitura sombria, ainda quando costumem ser alegres e poéticas.
  - (B) São poéticas e alegres as costumeiras cantigas de roda, porquanto se faça delas uma leitura sombria.
  - (C) Embora costumem ser alegres, há quem faça uma leitura sombria das poéticas cantigas de roda.
  - (D) São costumeiramente alegres as poéticas cantigas de roda, cuja leitura por vezes seja sombria.
  - (E) Ainda quando sendo sombria a leitura de uma cantiga de roda, costumeiramente são alegres e poéticas.
- 
11. É inteiramente regular a pontuação da frase:
- (A) Não obstante, essa cantiga tomada por Orides como epígrafe de um poema, seja uma celebração, a poeta viu nela, com seus olhos líricos a sombra de um sentido trágico.
  - (B) Não obstante essa cantiga, tomada por Orides, como epígrafe de um poema seja uma celebração, a poeta viu nela com seus olhos líricos, a sombra de um sentido trágico.
  - (C) Não obstante, essa cantiga tomada, por Orides como epígrafe, de um poema, seja uma celebração, a poeta viu nela com seus olhos líricos, a sombra de um sentido trágico.
  - (D) Não obstante essa cantiga, tomada por Orides como epígrafe de um poema, seja uma celebração, a poeta viu nela, com seus olhos líricos, a sombra de um sentido trágico.
  - (E) Não obstante essa cantiga, tomada por Orides como epígrafe, de um poema seja uma celebração, a poeta viu nela com seus olhos líricos a sombra de um sentido trágico.
- 
12. Considera-se a mesma pessoa verbal nas flexões dos verbos **fazer**, **cantar** e **dizer** em:
- (A) faz – cante – dize
  - (B) faça – cantes – digas
  - (C) fiz – cantai – digam
  - (D) fiz – cante – diga
  - (E) faz – canta – diz



**Atenção:** Para responder às questões de números 13 a 18, baseie-se no texto abaixo.

Trata-se uma pequena parte do “Prefácio” que o historiador Eric Hobsbawm (1917-2012) escreveu para seu livro **Era dos extremos – O breve século XX – 1914 – 1991**, publicado em 1994.

*Não é possível escrever a história do século XX como a de qualquer outra época, quando mais não fosse porque ninguém pode escrever sobre seu próprio tempo de vida como pode (e deve) fazer em relação a uma época conhecida apenas de fora, em segunda ou terceira mão, por intermédio de fontes da época ou de historiadores posteriores.*

*Meu tempo de vida coincide com a maior parte da época de que trata este livro, e durante a maior parte desse tempo – do início da adolescência até hoje – tenho tido consciência dos assuntos públicos, ou seja, acumulei opiniões e preconceitos sobre a época mais como contemporâneo que como estudioso. Este é um dos motivos pelos quais, enquanto historiador, evitei trabalhar sobre a era posterior a 1914.*

*Acho que já é possível ver o Breve Século XX – de 1914 até o fim da era soviética – dentro de uma certa perspectiva histórica. [...] Claro, na prática é completamente impossível uma só pessoa conhecer a historiografia do presente século, como, por exemplo, o historiador da Antiguidade clássica conhece tudo sobre esse longo período. O máximo que consegui foi mergulhar na literatura das questões mais espinhosas e controvertidas – a história da Guerra Fria ou dos anos 30, por exemplo – o suficiente para convencer-me de que as opiniões expressas neste livro são defensáveis à luz da pesquisa especializada. Claro, posso não ter conseguido. Deve haver inúmeras questões quanto às quais demonstro ignorância e defendo opiniões polêmicas.*

*Este livro, portanto, assenta-se sobre alicerces bastante irregulares. Se o historiador tem condições de entender alguma coisa deste século é em grande parte porque viu e ouviu. Espero ter transmitido aos leitores algo do que aprendi por tê-lo feito.*

(Adaptado de: HOBBSAWM, Eric, *op. cit.*, p. 7)

13. Eric Hobsbawm esclarece basicamente, neste prefácio, que
- (A) um historiador exerce sua análise mais objetiva e mais profunda quando se debruça sobre as impressões acerca de uma época que testemunhou longamente.
  - (B) a distância histórica costuma quase sempre falsear a perspectiva do historiador, ao contrário do que ocorre com os memorialistas e os autores de autobiografias.
  - (C) seu relato histórico carece de distanciamento temporal mas tira partido de vivências pessoais e aplicadas pesquisas sobre os temas mais candentes.
  - (D) a brevidade do século de que tratará em seu livro facilitou o trabalho de quem esteve presente e atuou decisivamente nos principais eventos da política moderna.
  - (E) a ampla historiografia do século XX permitiu que ele desconsiderasse sua angulação pessoal e se debruçasse sobre os documentos mais reveladores de nossa época.
- 
14. Considerando-se o contexto, há o sentido de uma **contraposição** entre as seguintes referências:
- (A) *uma história do século XX // a maior parte da época de que trata este livro*
  - (B) *questões mais espinhosas e controvertidas // a história da Guerra Fria ou dos anos 30*
  - (C) *o historiador da Antiguidade clássica // fontes de época ou de historiadores posteriores*
  - (D) *uma época conhecida apenas de fora // mais como contemporâneo que como estudioso*
  - (E) *defendo opiniões polêmicas // alicerces bastante irregulares*
- 
15. Uma das razões pelas quais Hobsbawm justifica seu livro como uma contribuição histórica está sugerida em
- (A) *por intermédio de fontes da época ou de historiadores posteriores* (1º parágrafo)
  - (B) *mergulhar na literatura das questões mais espinhosas e controvertidas* (3º parágrafo)
  - (C) *impossível uma só pessoa conhecer a historiografia do presente século* (3º parágrafo)
  - (D) *evitei trabalhar sobre a era posterior a 1914* (2º parágrafo)
  - (E) *questões quanto às quais [...] defendo opiniões polêmicas* (3º parágrafo)
- 
16. No primeiro parágrafo, a expressão **quando mais não fosse** pode ser substituída, sem prejuízo para o sentido e para a sintaxe da frase que integra, por:
- (A) mesmo sendo
  - (B) muito embora
  - (C) desde que se considerasse
  - (D) tendo em vista
  - (E) até mesmo



17. Deve haver inúmeras questões quanto às quais demonstro ignorância.

A frase acima permanecerá gramaticalmente correta caso se substitua o segmento sublinhado por

- (A) com as quais preciso me restringir
- (B) por cujas não devo me manifestar
- (C) sobre as quais não tenho domínio
- (D) à que não me cabe opinar
- (E) a propósito de cujas tenho incompetência

18. As normas de concordância verbal estão plenamente observadas na frase:

- (A) Não se podem testemunhar legitimamente sobre épocas em que não se viveu.
- (B) Consultou-se com bastante afincio fontes históricas para a produção desse livro.
- (C) Sobre graves assuntos públicos não queiram manifestar-se quem apenas emita opiniões.
- (D) Devem-se aos confessos alicerces irregulares a solidez desse monumento historiográfico.
- (E) Haverão de mergulhar no tempo espinhoso da História os que com ela se comprometem.

### Matemática e Raciocínio-Lógico

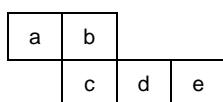
19. Os números de 1 a 9 devem ser escritos no quadriculado  $3 \times 3$  da figura, sem repetições, de forma que o produto dos três números de cada linha e de cada coluna seja igual ao número indicado. Por exemplo, o produto dos três números da primeira linha deve resultar em 70 e o produto dos três números da primeira coluna deve ser 64.

			70
			48
			108
64	45	126	

A soma dos números que devem ser colocados nos quadradinhos pintados de cinza é

- (A) 6
- (B) 9
- (C) 16
- (D) 15
- (E) 12

20. A figura mostra um pedaço de papel que pode ser dobrado nas linhas de forma a montar uma caixa aberta.



A face oposta à abertura da caixa é

- (A) a
- (B) b
- (C) e
- (D) d
- (E) c



21. Júlia tinha que adicionar 26 ao número que já estava em sua calculadora, mas apertou o sinal de subtração e obteve -14. O número que deveria ter obtido é
- (A) 30
  - (B) 12
  - (C) 38
  - (D) 42
  - (E) 36
- 
22. Um campeonato de judô contou com seis atletas. Cada atleta participante lutou exatamente uma vez contra cada um de seus oponentes. Nesse campeonato, uma vitória vale 2 pontos, um empate vale 1 ponto e uma derrota vale 0. Ao final do campeonato, um dos atletas somou 8 pontos, outro somou 6 pontos, e os quatro restantes obtiveram o mesmo número de pontos cada um. O número de pontos de cada um dos quatro atletas restantes é
- (A) 2
  - (B) 3
  - (C) 1
  - (D) 5
  - (E) 4
- 
23. As idades das quatro primas Fernanda, Gláucia, Helena e Íris são 13, 18, 22 e 24, embora não necessariamente nessa ordem. Fernanda é mais nova do que Helena. A soma das idades de Íris e Fernanda é divisível por 5. A soma das idades de Íris e Helena também é divisível por 5. A soma das idades de Fernanda e Gláucia é
- (A) 37
  - (B) 40
  - (C) 42
  - (D) 46
  - (E) 31
- 
24. Alberto e mais quatro amigos recebem um salário médio mensal de R\$ 6.000,00. A partir do próximo mês apenas Alberto recebeu um aumento de 10% e, com isso, a nova média salarial do grupo passou a ser R\$ 6.180,00. O salário de Alberto, em reais, antes do aumento era de
- (A) 12.000,00
  - (B) 9.900,00
  - (C) 9.000,00
  - (D) 8.000,00
  - (E) 8.900,00

#### Legislação

25. Para os efeitos da Lei nº 8.112/1990 "a *pessoa legalmente investida em cargo público*" é denominada
- (A) agente público.
  - (B) servidor.
  - (C) ocupante de cargo público.
  - (D) funcionário público em exercício.
  - (E) titular de cargo público.



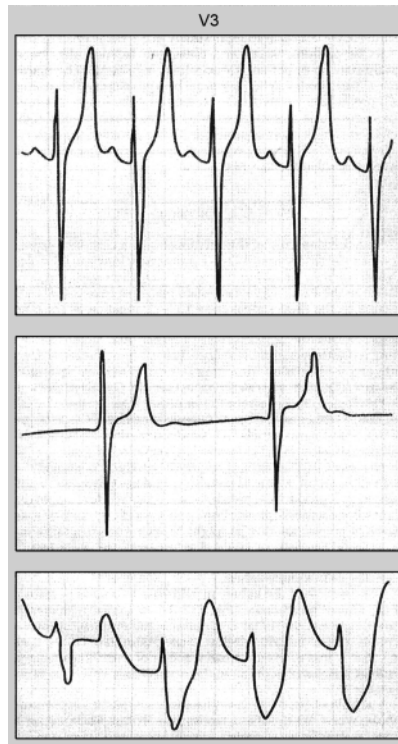
26. O Tribunal Regional do Trabalho da 17ª Região realizou concurso de provas, em duas etapas. O edital foi publicado no Diário Oficial da União. O concurso público teve validade de 1 ano, tendo sido prorrogado uma única vez, por igual período. Expirado o prazo de validade do concurso, mesmo havendo lista com candidato aprovado, foi aberto novo concurso. Houve ofensa aos regramentos previstos na Lei nº 8.112/1990, pois
- (A) o concurso não poderia ter sido realizado em duas etapas.
  - (B) não poderia ter havido prorrogação da validade do concurso.
  - (C) a validade do concurso deveria ter sido de dois anos.
  - (D) o edital também deveria ter sido publicado em jornal diário de grande circulação.
  - (E) o novo concurso somente poderia ter sido aberto após esgotada a lista de classificação do concurso anterior.
- 
27. Determinado servidor, durante o exercício das atribuições do cargo, tirou as licenças para capacitação I remuneração, para tratar de interesses particulares II remuneração e para o desempenho de mandato classista III remuneração. Nos termos da Lei nº 8.112/90, as lacunas I, II e III devem ser preenchidas, correta e respectivamente, por:
- (A) com – sem – sem
  - (B) sem – sem – sem
  - (C) com – com – com
  - (D) sem – com – com
  - (E) com – sem – com
- 
28. Nos termos do Regimento Interno do TRT da 17ª Região, para decisão sobre uniformização de jurisprudência, cancelamento de súmula e deliberação sobre aprovação de emenda regimental é necessário, respectivamente, quórum de
- (A) maioria absoluta, maioria absoluta e maioria absoluta dos membros efetivos do Tribunal.
  - (B) dois terços, dois terços e dois terços dos membros efetivos do Tribunal.
  - (C) maioria absoluta, maioria absoluta e dois terços dos membros efetivos do Tribunal.
  - (D) dois terços, dois terços e maioria absoluta dos membros efetivos do Tribunal.
  - (E) maioria absoluta, dois terços e dois terços dos membros efetivos do Tribunal.
- 
29. O Regimento Interno do TRT da 17ª Região estabelece que a competência do Tribunal Pleno para *processar e julgar os dissídios coletivos de natureza econômica, jurídica ou mista no âmbito de sua jurisdição, suas revisões e os pedidos de extensão das sentenças normativas, bem como para processar e julgar as ações anulatórias de cláusula de convenção ou acordo coletivo com abrangência territorial igual ou inferior à jurisdição do Tribunal* é denominada
- (A) comum e subsidiária.
  - (B) residual e qualificada.
  - (C) recursal e ordinária.
  - (D) regimental e colegiada.
  - (E) privativa e originária.
- 
30. No caso de processos que têm como parte pessoa jurídica de direito público, Estado estrangeiro ou organismo internacional, o Regimento Interno do TRT da 17ª Região especifica que devem ser remetidos ao Ministério Público do Trabalho
- (A) por amostragem.
  - (B) facultativamente.
  - (C) desde que a requerimento de uma dessas partes.
  - (D) obrigatoriamente.
  - (E) apenas durante a correição.





## CONHECIMENTOS ESPECÍFICOS

31. Considere o traçado abaixo.



O traçado eletrocardiográfico mostra os efeitos de progressiva

- (A) hipocalcemia.
  - (B) hipercalemia.
  - (C) hipercalcemia.
  - (D) hipocalcemia.
  - (E) hiponatremia.
- 
32. Analisando-se casos de crioglobulinemia, o achado menos provável é
- (A) artralgia/mialgia.
  - (B) púrpura palpável.
  - (C) hemólise.
  - (D) neuropatia periférica.
  - (E) fenômeno de Raynaud.
- 
33. São avaliados cinco pacientes com anemia. Aquele com maior probabilidade em apresentar embolia gordurosa pulmonar é o que tem o diagnóstico de
- (A) doença falciforme.
  - (B) hemoglobinúria paroxística noturna.
  - (C) síndrome mielodisplásica.
  - (D) hemólise autoimune por anticorpos frios.
  - (E) anemia megaloblástica.
- 
34. Homem de 45 anos apresenta astenia há vários meses com emagrecimento de 7 kg. Está descorado e tem baço palpável a 15 cm do rebordo costal esquerdo. O hemograma mostra hemoglobina de 7,5 g/dL e 120.000 leucócitos/mm<sup>3</sup> com várias fases de maturação. É mais provável nesse caso, encontrar-se
- (A) anomalia de Pelger-Huët.
  - (B) cromossoma Philadelphia.
  - (C) corpos de Heinz.
  - (D) corpúsculos de Howell-Jolly.
  - (E) células de Tempka-Braun.
- 
35. Anemia sideroblástica será encontrada com maior probabilidade em pacientes utilizando medicamentos para tratamento de
- (A) hanseníase.
  - (B) malária.
  - (C) HIV.
  - (D) tuberculose.
  - (E) leishmaniose visceral.



36. Mulher de 27 anos apresenta quadro arrastado de fraqueza, dispneia e, mais recentemente, o hábito de comer grande quantidade de pedras de gelo. O tratamento mais provável será com
- (A) fluoxetina.
  - (B) vitamina B12.
  - (C) quetiapina.
  - (D) prednisona.
  - (E) sulfato ferroso.

37. Homem de 30 anos com quadro grave de depressão é encontrado com rebaixamento do nível de consciência e bradipneico. Ao seu lado, caixa vazia de fenobarbital. A gasometria mais provável é

	pH	Bicarbonato (mEq/L)	pCO <sub>2</sub> (mmHg)
A	7,59	22	24
B	7,19	9	19
C	7,54	32	39
D	7,30	35	69
E	7,24	25	61

38. Medicamento utilizado no tratamento de diabetes tipo 2 pode trazer os seguintes benefícios: perda de peso e redução dos eventos cardiovasculares graves em cardiopatas.

O texto refere-se a

- (A) Semaglutida.
  - (B) Saxagliptina.
  - (C) Pioglitazona.
  - (D) Repaglinida.
  - (E) Acarbose.
39. A presença de acidose metabólica crônica em indivíduos que apresentam cronicamente doença renal costuma provocar, EXCETO
- (A) redução da contratilidade miocárdica.
  - (B) osteopenia e reabsorção óssea.
  - (C) aumento do catabolismo muscular.
  - (D) diminuição da resistência à insulina.
  - (E) agravamento do hiperparatireoidismo secundário.

40. Dez pacientes foram submetidos a teste da bolsa de gelo na enfermaria de neurologia. Nos indivíduos que responderam ao teste será mais provável o encontro de anticorpos anti-

- (A) mitocôndria.
- (B) aquaporina 4.
- (C) MOG (glicoproteína de oligodendrócitos de mielina).
- (D) receptor de acetilcolina.
- (E) proteína P ribossomal.

41. São manifestações de hipertireoidismo subclínico, EXCETO

- (A) aumento da incidência de fibrilação atrial.
- (B) aumento do risco de fratura óssea.
- (C) diminuição da excreção urinária de hidroxiprolina.
- (D) redução do nível sérico de LDL colesterol.
- (E) aumento do nível sérico de enzimas hepáticas.

42. Os principais elementos da síndrome de Alport são:

- (A) *Diabetes mellitus* e hipertireoidismo.
- (B) Glomerulonefrite e convulsões.
- (C) Glomerulonefrite e déficit auditivo.
- (D) *Diabetes mellitus* e hipotireoidismo.
- (E) Hepatopatia e cardiopatia.



43. A maioria dos casos de glomeruloesclerose segmentar focal colapsante não relacionadas à infecção por HIV são
- (A) idiopáticas.
  - (B) paraneoplásicas.
  - (C) pós-transplante renal.
  - (D) associadas a lúpus eritematoso sistêmico.
  - (E) associadas ao uso de bifosfonatos.
- 
44. Analisando-se os exames de sangue de um paciente com ritmo de filtração glomerular cronicamente variando entre 20 e 25 mL/min é provável o achado de
- (A) sódio elevado.
  - (B) fósforo diminuído.
  - (C) cálcio elevado.
  - (D) pCO<sub>2</sub> diminuído.
  - (E) magnésio diminuído.
- 
45. Rins policísticos constituem fator de risco para o seguinte tipo de acidente vascular cerebral:
- (A) Isquemia em território vértebro-basilar.
  - (B) Isquemia trombótica carotídea.
  - (C) Isquemia embólica.
  - (D) Isquemia em fossa posterior.
  - (E) Hemorragia subaracnoide.
- 
46. É considerada um tipo de insulina ultralenta:
- (A) Detemir.
  - (B) Asparte.
  - (C) Lispro.
  - (D) Glulisina.
  - (E) Degludeca.
- 
47. Foram avaliados 100 casos de *diabetes insipidus* central. Cerca de 30 a 50 casos terão a seguinte etiologia:
- (A) Idiopática.
  - (B) Síndrome de Wolfram.
  - (C) Trauma craniano.
  - (D) Metástases.
  - (E) Craniofaringeoma.
- 

48. O uso de doses altas de furosemida provoca o distúrbio ácido-básico abaixo:

	pH	pCO <sub>2</sub> (mmHg)	Bicarbonato (mEq/L)
A	7,50	45	35
B	7,31	70	35
C	7,30	30	15
D	7,25	60	27
E	7,60	20	20

49. O achado menos provável em um caso de Tempestade Tiroideana, entre os citados abaixo, é:
- (A) temperatura axilar variando de 38,2 °C a 38,9 °C.
  - (B) eletrocardiograma com frequência de 130 bpm, RR variável e ausência de onda P.
  - (C) glicemia inferior a 45 mg/dL.
  - (D) confusão mental.
  - (E) episódios diarreicos.



50. São manifestações neurológicas do hipertireoidismo da doença de Graves, EXCETO:
- (A) *Myasthenia gravis*.
  - (B) Paralisia periódica hipercalêmica.
  - (C) Convulsões.
  - (D) Coreia.
  - (E) Polineuropatia.
- 
51. Uma mulher de 43 anos, assintomática, procura atenção médica de rotina: sente-se ansiosa e considera sua vida muito estressante, pelo trabalho e cuidados com 2 filhos pequenos. Ela se alimenta em *fast foods* quase diariamente, fuma 1 maço de cigarro por dia há 20 anos, é sedentária e consome 1 a 2 doses de bebida alcoólica destilada por dia. Sem antecedentes familiares relevantes e não faz uso de qualquer medicação. Seu IMC é de 28 kg/m<sup>2</sup> e o exame físico é normal. A intervenção com maior impacto sobre a saúde dessa paciente será
- (A) iniciar exercícios físicos com 30 minutos por dia 5 vezes por semana.
  - (B) deixar de fumar.
  - (C) cessar a ingestão alcoólica.
  - (D) dieta balanceada, hipocalórica, visando IMC abaixo de 25 kg/m<sup>2</sup>.
  - (E) iniciar ansiolítico de uso diário.
- 
52. Um homem de 54 anos é avaliado com queixa de tonturas há 6 horas. Ao se levantar pela manhã teve forte vertigem, com desequilíbrio e náuseas. Os sintomas pioram muito quando move a cabeça para cima ou para baixo, quando deita e quando se levanta. Nega trauma, zumbido, diplopia, cefaleia e infecção de vias aéreas recente. Não faz uso de qualquer medicação. O exame físico é normal, mas a manobra de Dix-Hallpike provoca náusea e nistagmo que se mantém por 10 segundos. O passo mais apropriado a seguir é:
- (A) clonazepan.
  - (B) terapia de reabilitação vestibular.
  - (C) manobra de Epley.
  - (D) ressonância magnética de ouvido interno e nervo vestibular.
  - (E) dimenidrinato com piridoxina.
- 
53. A infecção pelo *Monkeypox*, com relação aos sinais e sintomas iniciais, apresenta como característica distintiva a presença de
- (A) esplenomegalia acentuada.
  - (B) lesões de mucosa, principalmente no pênis, ânus e boca.
  - (C) febre e mialgia sempre antecedendo o *rash* cutâneo.
  - (D) máculas anogenitais que evoluem para pápulas e pústulas.
  - (E) ausência de dor nas lesões cutâneas.
- 
54. Um homem de 56 anos é avaliado, clinicamente, para cirurgia de hérnia inguinal. É tabagista 30 maços-ano, sem qualquer sintoma respiratório, sem história de dor torácica. Seu IMC: 25 kg/m<sup>2</sup>, pratica exercícios aeróbios por 40 minutos 5 dias por semana, nega fadiga ou sonolência diurna; não apresenta alterações do sono, não faz uso de qualquer medicação. Os exames bioquímicos de rotina e o exame físico são normais e a oximetria de pulso é de 97% em ar ambiente. A conduta pré-operatória mais adequada é:
- (A) Tomografia de tórax.
  - (B) Não realizar exames adicionais.
  - (C) Espirometria.
  - (D) Radiografia de tórax.
  - (E) Tomografia de tórax e espirometria.
- 
55. A daptomicina, um lipopeptídeo cíclico antibiótico, tem sua maior utilidade no tratamento de infecções por
- (A) *S. aureus* resistentes à metilina e vancomicina.
  - (B) *Pseudomonas aeruginosa*.
  - (C) anaeróbios, principalmente em partes moles.
  - (D) *Clostridiodes difficile*.
  - (E) gram-positivos, principalmente no pulmão.
- 
56. A dosagem de Cistatina C é principalmente útil para avaliar
- (A) Função hepática.
  - (B) Débito cardíaco.
  - (C) Ritmo de filtração glomerular.
  - (D) Atividade inflamatória.
  - (E) Fenômenos paraneoplásicos.



57. Não faz parte dos anti-hipertensivos habitualmente prescritos, inicialmente, para o tratamento de hipertensão arterial primária leve:
- (A) Hidroclorotiazida.
  - (B) Olmesartana.
  - (C) Ramipril.
  - (D) Diltiazem.
  - (E) Hidralazina.
- 
58. No diagnóstico de hepatite B crônica espera-se encontrar, após 6 meses, testes positivos para
- (A) Anti-HBe.
  - (B) HBsAg + HBeAg.
  - (C) Anti-HBc IgM.
  - (D) HBsAg + Anti-HBs.
  - (E) Anti-HBs.
- 
59. Os grupos de indivíduos para os quais recomenda-se triagem para infecção pelo vírus B não incluem
- (A) doadores de sêmen.
  - (B) portadores de anticorpos anti-HBA IgG.
  - (C) crianças nascidas de mãe infectada pelo vírus B.
  - (D) pacientes em uso de imunossupressores.
  - (E) mulheres grávidas.
- 
60. Infarto do miocárdio pode estar associado ao consumo de cocaína. Os mecanismos propostos de isquemia miocárdica relacionados ao uso da droga não incluem
- (A) aumento da frequência cardíaca.
  - (B) aumento da demanda de oxigênio.
  - (C) hipertensão arterial sistêmica.
  - (D) dissecação de aorta.
  - (E) espasmo e vasoconstrição de coronárias.
- 
61. Um homem de 44 anos com prótese valvar mitral apresenta quadro febril agudo e sintomas sistêmicos. O ecocardiograma diagnostica endocardite. Opta-se por antibioticoterapia empírica. Vários antibióticos podem ser utilizados em associação, não sendo apropriada a utilização de
- (A) Cefepima.
  - (B) Meropenem.
  - (C) Gentamicina.
  - (D) Vancomicina.
  - (E) Ceftriaxona.
- 
62. Estudos com prova de função pulmonar em portadores de anemia falciforme, obtida com ou sem sintomas respiratórios agudos, mostraram que a maioria tem
- (A) padrão misto obstrutivo/restritivo.
  - (B) padrão normal.
  - (C) baixa capacidade de difusão de CO.
  - (D) padrão restritivo.
  - (E) padrão obstrutivo.
- 
63. A manifestação dermatológica mais comumente relacionada com a presença de doença inflamatória intestinal é:
- (A) Psoríase.
  - (B) Poliarterite nodosa cutânea.
  - (C) Erisipela.
  - (D) *Pyoderma gangrenosum*.
  - (E) Eritema nodoso.



64. Mulher de 40 anos, portadora de cirrose por hepatite alcoólica, apresenta ascite com aumento recente do volume abdominal e dor. A punção do líquido ascítico revela líquido turvo, com 800 células/mm<sup>3</sup>, sendo 40% polimorfonucleares. Está hemodinamicamente estável, boa saturação de O<sub>2</sub>, sonolenta. A conduta mais apropriada é
- (A) iniciar antibioticoterapia empírica com cefalosporina de terceira geração.
  - (B) aguardar bacterioscópico para orientar antibiótico.
  - (C) administrar empiricamente ceftriaxona, vancomicina e metronidazol.
  - (D) obter exame de imagem: tomografia ou ressonância com a finalidade de identificar foco infeccioso abdominal.
  - (E) iniciar antibioticoterapia empírica com cefuroxima e metronidazol.
- 
65. Homem de 84 anos procura atendimento médico por dor na região torácica dorsal, contínua, intensa há 4 semanas, no dermatomo T8 direito, desde o início de lesões neste local, diagnosticadas como Herpes Zóster. Há 1 semana as lesões desapareceram, mas a dor persiste no mesmo local e não cede com analgésicos comuns. Apresenta rebaixamento cognitivo leve e até o início do quadro deambulava e se alimentava sem auxílio. Salvo pela dor, o exame físico não apresenta alterações significativas. Tem história de fratura de colo de fêmur há 1 ano, ocasião em que apresentou *delirium* agitado intenso relacionado ao uso de morfina endovenosa. A terapia medicamentosa inicial mais adequada é
- (A) fentanil adesivo transcutâneo.
  - (B) lidocaína tópica.
  - (C) pregabalina.
  - (D) bloqueio neural.
  - (E) tramadol.
- 
66. Homem de 60 anos, em uso de enalapril, sinvastatina e metformina, procura atendimento médico com queixa de dor precordial em aperto, intensa há cerca de 2 horas, com irradiação para o braço esquerdo, acompanhada de mal-estar geral, sudorese e vômitos. Apresenta P: 72 bpm, PA: 118 × 68 mmHg, taquipneico, SatO<sub>2</sub>:94% no oxímetro de pulso, em ar ambiente. O ECG de admissão apresenta ritmo sinusal, sinais de hipertrofia de ventrículo esquerdo, sem elevação do segmento ST. Exames bioquímicos de base são normais, com troponina 3 vezes o valor superior da normalidade. Na terapia inicial não há evidência de benefício com a administração de
- (A) Alteplase.
  - (B) Clopidogrel.
  - (C) Metoprolol.
  - (D) Rosuvastatina.
  - (E) Ácido acetilsalicílico.
- 
67. Pacientes em tratamento de hipertensão são considerados portadores de hipertensão resistente se necessitam tratamento com três ou mais anti-hipertensivos, sendo um deles
- (A) bloqueador de canais de cálcio.
  - (B) betabloqueador.
  - (C) diurético.
  - (D) inibidor do sistema renina-angiotensina.
  - (E) antagonista de receptor de mineralocorticoide.
- 
68. Nas pneumonias adquiridas na comunidade, uma porcentagem considerável é causada por bactérias "atípicas", termo que se refere a bactérias com resistência intrínseca a antibióticos betalactâmicos e difíceis de serem visualizadas na coloração pelo Gram e em culturas. Dentre esses organismos, NÃO se inclui:
- (A) *Legionella spp.*
  - (B) *Mycoplasma pneumoniae*.
  - (C) Bactérias anaeróbias.
  - (D) *Chlamydia psitaci*.
  - (E) *Chlamydia pneumonia*.
- 
69. Em pacientes portadores de asma intermitente, a espirometria realizada em período assintomático
- (A) mostra padrão funcional restritivo.
  - (B) é normal frequentemente.
  - (C) deve mostrar a razão VEF1/CVF abaixo de 0,7.
  - (D) mostra na maioria das vezes diminuição da CVF.
  - (E) mostra invariavelmente VEF1 acima de 80% do esperado.
- 
70. Na artrite reumatoide, sintomas sistêmicos, não articulares, que incluem dores generalizadas, rigidez, episódios febris, perda de peso e fadiga, podem ocorrer
- (A) após estabilização da doença, com surgimento de infecção de evolução insidiosa, geralmente tuberculose.
  - (B) no decorrer do tratamento, indicando infecção fúngica invasiva poliarticular.
  - (C) no início do uso terapêutico de metotrexate, indicando intolerância a essa droga.
  - (D) no início do tratamento, indicando provável doença reumática concomitante, geralmente doença mista do colágeno.
  - (E) algumas vezes até meses antes do início da doença articular.