



PREFEITURA MUNICIPAL DE CATOLÉ DO ROCHA - PB

NÍVEL SUPERIOR

CARGO:

Médico - ESF

EXAME GRAFOTÉCNICO:

(Transcreva a frase abaixo no local indicado na sua Folha de Respostas)

“Volto a ti como um pródigo sem teto procurando o teu afeto”

INSTRUÇÕES:

- 01** Verifique se este caderno de provas contém **40 (quarenta)** questões de múltipla escolha, sendo Português de **01 a 15**, Raciocínio Lógico de **16 a 25** e Conhecimentos Específicos de **26 a 40**.
- 02** Observe se há falhas ou imperfeições gráficas que causem dúvidas. Caso existam, comunique imediatamente ao Fiscal de Sala.
- 03** Verifique se os dados existentes na Folha de Respostas conferem com os dados do Cartão de Inscrição.
- 04** Esta Prova tem duração de **4 (quatro)** horas. Não é permitida a saída do candidato antes de esgotado o tempo mínimo de **2 (duas)** horas.
- 05** É vetado, durante a prova, o intercâmbio ou empréstimo de material de qualquer natureza entre os candidatos, bem como o uso de celulares, calculadoras e/ou qualquer outro tipo de equipamento eletrônico. A fraude, ou tentativa, a indisciplina e o desrespeito às autoridades encarregadas dos trabalhos são faltas que eliminam o candidato.
- 06** Assine a **Lista de Presença** e entregue ao Fiscal de Sala a **Folha de Respostas** devidamente assinada, bem como o **Caderno de Prova**. O candidato poderá destacar o gabarito rascunho da última folha da prova, e levá-lo para sua conferência.



PORTUGUÊS

Após a leitura do excerto da reportagem **DE VOLTA AOS TRILHOS**, exposta em **Veja** (20/07/22), responda às questões (1) e (2):

A busca por experiências únicas e a contemplação dos mais deslumbrantes cenários reavivam um hábito há muito esquecido: viajar de trem noite adentro cercado de mimos

[...] Mas daí veio a II Guerra, seguida do *boom* das companhias aéreas, mais baratas e rápidas – e deu-se o declínio dos trens fabulosos e seus imperdíveis roteiros de românticas noites adentro.

[...] o mundo voltou a girar e eles estão de volta a todo o vapor, impulsionados por um conceito que anda em voga neste século XXI: o de viver experiências completas, sem tanto frenesi e muita imersão.

[...] Em nenhum outro canto do planeta as viagens ferroviárias, que também existem nos Estados Unidos e na Ásia, causam tanto encanto quanto na Europa – não só pelos cartões-postais que se descortinam, mas pelos mimos que conferem especial glamour ao percurso.[...] Um levantamento da empresa austríaca Österreichische Bundesbahn (ÖBB) – que deu um consistente empurrão à retomada das viagens sob a luz da Lua, ao comprar dezenas de trens da rede federal alemã – mostra que, de 2019, quando eles estrearam as linhas Nightjet, até 2021, o número de pessoas a bordo saltou de 1,5 milhão para 3,3 milhões, uma multidão que opta entre vinte trajetos por catorze países.

Os últimos tempos foram vitais para alavancar a alternativa ferroviária, uma vez que, na pandemia, muita gente repensou seu estilo de vida e uma parcela acabou por abraçar um ritmo mais vagaroso. [...] Em paralelo, o trem vem caindo nas graças da população preocupada com o meio ambiente. [...]

Matheus Deccache

1ª QUESTÃO

Analise as proposições abaixo relacionadas que tratam do modo de organização dos períodos e do uso de recursos linguísticos:

- I- No sub-título, o emprego do verbo REAVIVAR no plural se justifica pela existência do sujeito composto, cujos núcleos – busca e contemplação – vêm seguidos dos complementos nominais.
- II- No 3º período (L.6 e 7), a causa do encanto por viagens ferroviárias é expressa por meio de uma estrutura coordenada correlata de valor aditivo: “*não só pelos cartões-postais ... mas pelos mimos...percurso*”, com efeito de ênfase.
- III- Em: “Um levantamento da empresa austríaca ... mostra que, de 2019, *quando eles estrearam as linhas Nightjet, até 2021*, o número de pessoas a bordo saltou de 1,5 milhão para 3,3 milhões”, o QUANDO assume função de pronome relativo, introduzindo uma oração adjetiva, dentro da qual tem função de adjunto adverbial de lugar.
- IV- Em: “[...] o número de pessoas a bordo saltou de 1,5 milhão para 3,3 milhões, *uma multidão que opta entre vinte trajetos por catorze países*”, a estrutura que se apresenta após a vírgula caracteriza-se como oração adjetiva explicativa.

É CORRETO o que se afirma apenas em:

- a) II e IV.
- b) II e III.
- c) I, II e IV.
- d) I, II e III.
- e) I e II.

2ª QUESTÃO

Uma conjunção pode ter o seu sentido ampliado de acordo com o contexto de ocorrência. No período abaixo transcrito, a conjunção aditiva E incorpora um valor de:

“Os últimos tempos foram vitais para alavancar a alternativa ferroviária, uma vez que, na pandemia, *muita gente repensou seu estilo de vida e uma parcela acabou por abraçar um ritmo mais vagaroso*”.

- a) Condição.
- b) Concessão.
- c) Consequência.
- d) Causa.
- e) Finalidade.

3ª QUESTÃO

Os elementos de articulação oracional orientam a construção de sentido do texto, sendo uma importante ferramenta na organização do texto argumentativo. Avalie as proposições que apresentam explicações quanto ao emprego dos elementos de conexão no fragmento da entrevista **O RISCO DOS EXTREMOS**, extraída de **Veja** (30/03/22).

Já ouvimos frases como “os seres humanos são irracionais”. Afinal, somos racionais ou irracionais? Somos racionais a respeito das necessidades práticas de nossa vida cotidiana. A maioria das pessoas consegue manter seus trabalhos, se alimentar e educar os filhos. **Mas**, quando se trata de crenças, digamos, cósmicas, históricas ou políticas, é aí que vemos a irracionalidade entrar em cena. Acreditamos em coisas não porque elas são verdadeiras ou falsas, **mas** porque elas são moralmente edificantes. Além disso, nós não somos **tão** racionais **quanto** poderíamos ou deveríamos ser. A racionalidade tende a se misturar com nosso conhecimento, nossos sentidos comuns. Podemos expor áreas da irracionalidade humana se você as desafia com argumentos vindos de dados governamentais, reportagens sérias e estudos científicos.

- I- O conector MAS, em sua 1ª ocorrência, viabiliza a inferência de sentido de *contraste* e de *compensação* entre as orações: há racionalidade em relação às atividades práticas; enquanto, em compensação, a irracionalidade ganha espaço em relação à tomada de posição em casos que envolvem crenças em diferentes esferas.
- II- O conector MAS, em sua 2ª ocorrência, estabelece uma relação de coordenação entre duas orações subordinadas causais, expondo-as numa gradação em que a causa considerada mais forte se apresenta por último, em contraponto à primeira.
- III- Os elementos TÃO ... QUANTO põem em comparação dois estados de coisas: ser racional e não ser racional; e, dada a presença do intensificador na estrutura do período, depreende-se também o sentido de proporção.

É CORRETO o que se afirma em:

- a) I apenas.
- b) I e II apenas.
- c) III apenas.
- d) II e III apenas.
- e) I, II e III.

Tendo como suporte o texto que se apresenta na sequência, responda ao que se pede.

95% DOS PLANTADORES de maconha na Califórnia fecharam o ano passado com prejuízo, segundo levantamento da empresa New Leaf Data Services, que monitora o mercado da *cannabis*. Depois que esse estado americano legalizou o uso recreativo da erva, em 2016, houve uma corrida para explorá-la comercialmente: e, devido ao excesso de oferta, o preço do produto despencou (só em 2022, a queda foi de 35%). (BG)

4ª QUESTÃO

Indique a alternativa em que a explicação fornecida na proposição **NÃO** se aplica ao recurso em foco.

- a) A locução adverbial “devido a” introduz um **ADJUNTO ADVERBIAL DE CAUSA**.
- b) A preposição acidental “segundo” (L.1) introduz um **ADJUNTO ADVERBIAL DE CONFORMIDADE**.
- c) O advérbio “comercialmente” (L.3) classifica-se como **DELIMITADOR** ou de domínio/enquadramento.
- d) A locução conjuntiva “depois que” (L.2) introduz uma **ORAÇÃO ADVERBIAL DE TEMPO**.
- e) O constituinte “o ano passado” (L.1) vincula-se ao verbo “fechar”, desempenhando a função de **ADJUNTO ADVERBIAL DE TEMPO**.

Segue um trecho de um artigo de opinião publicado em **Veja** (20/07/22), a partir do qual devem ser respondidas as questões (5) e (6).

UMA BOBAGEM PERIGOSA

É uma ilusão achar que se vai neutralizar a violência política eliminando o rival

É razoável relacionar a estabilidade e a paz política com a capacidade de o Estado construir consensos majoritários. E são duas as ferramentas fundamentais para essa construção: o convencimento da sociedade com e sem coação. Na vida real, a resultante é sempre uma combinação dos dois vetores.

Nenhum governo se sustenta apenas com base na força, mas governos que não têm força tampouco param em pé. E em democracias constitucionais plurais como a nossa os governos dependem de uma variável externa a eles: os grupos sociais hegemônicos, mesmo os opostos, conseguem dialogar e alcançar convergências. Algo como uma mútua aceitação, ainda que implícita.

**5ª QUESTÃO**

Avalie como (V) verdadeiras ou (F) falsas as afirmações sobre a estruturação do período que forma o sub-título do texto.

- () O período, formado pelo processo de subordinação, contém duas orações substantivas – uma sob a forma reduzida de infinitivo e outra sob a forma desenvolvida, ambas com função de sujeito.
- () O uso do verbo ACHAR no infinitivo sinaliza que o sujeito é indeterminado.
- () A paráfrase correspondente à oração em que ocorre a partícula SE, com função “apassivadora”, é: “É ilusão achar que a violência política será (ou vai ser) neutralizada eliminando o rival”.
- () A oração subordinada adverbial reduzida de gerúndio “[...] eliminando o rival” tem sentido de consequência.

A sequência CORRETA de avaliação é:

- a) F, V, V, F.
- b) V, V, F, F.
- c) F, F, V, V.
- d) V, V, V, F.
- e) F, F, F, V.

6ª QUESTÃO

A interligação das informações no texto se manifesta no uso de expressões referenciais. Nesse sentido, após uma leitura atenta do texto, analise as proposições que tratam desse aspecto:

- I- O constituinte DUAS, (L.1) na função de predicativo, é uma forma anafórica que faz remissão a: “o convencimento da sociedade com e (o convencimento) sem coação”.
- II- O grupo nominal ESSA CONSTRUÇÃO (L.2) recupera o conteúdo expresso na oração “a capacidade de o Estado construir consensos majoritários”.
- III- O grupo nominal UMA VARIÁVEL EXTERNA (L.5) faz remissão catafórica a “grupos sociais hegemônicos.”
- IV- A expressão que constitui o título do texto tem não só um caráter referencial, ao sinalizar, cataforicamente, para o conteúdo a ser desenvolvido, mas um teor avaliativo, visível na escolha do substantivo BOBAGEM e do adjetivo PERIGOSA.

É CORRETO o que se afirma apenas em:

- a) I e IV.
- b) II e IV.
- c) II, III e IV.
- d) I e II.
- e) IV.

Após a leitura da matéria exposta em **Superinteressante** (set/22), responda às questões (7) e (8):

A quantidade de dinheiro de papel já está diminuindo?

Está, sim. Existem R\$ 323,5 bilhões na forma de cédulas e moedas no Brasil (85% circulando, 15% nos cofres dos bancos). **Só que** já foi mais. Em janeiro de 2021, havia R\$ 368,5 bilhões. E esse foi o recorde histórico – dali em diante, a quantidade passou a cair. “Culpa” do Pix, que estreou em novembro de 2020. Note que o dinheiro físico representa uma quantidade ínfima do total de reais na economia. **Contando** depósitos em conta corrente, fundos, títulos públicos, etc., há R\$ 10,1 trilhões. **Ou seja**: só 3,2% da grana existe na forma de cédulas e moedas. O resto é tudo bit. Entre as notas, a mais popular é a de R\$ 50. São 2,5 bilhões de unidades, que representam 130 bilhões. As moedas, juntas, somam só R\$ 10,8 bilhões. A quantidade de dinheiro de papel varia porque os bancos entregam ao Banco Central as notas muito gastas que chegam à boca do caixa. O BC, **então**, devolve a quantia na forma de dinheiro eletrônico. E os bancos só pedem mais cédulas se precisarem. **Como** a demanda por saques está caindo, eles têm pedido cada vez menos.

7ª QUESTÃO

As relações semânticas entre as unidades informacionais que formam o texto tornam-se mais claras quando da existência de elementos de conexão. A respeito desses itens, apenas uma afirmação dentre as mencionadas na sequência **NÃO** é válida. Indique-a.

- a) Em: “Ou seja: só 3,2% da grana existe na forma de cédulas e moedas”, a expressão OU SEJA introduz uma estrutura apositiva, com valor de *explicação* ou *conclusão*.
- b) Em: “Só que já foi mais”, estabelece-se uma relação de contraste, em que a oração introduzida pela locução SÓ QUE assume o valor de *oposição/ressalva*.
- c) Em: “Contando depósitos em conta corrente, fundos, títulos públicos etc. há R\$ 10,1 trilhões”, a forma gerundiva CONTANDO permite a atribuição de dupla interpretação oração adverbial - *tempo* ou *condição*.
- d) Em: “Como a demanda por saques está caindo, eles têm pedido cada vez menos”, estabelece-se relação de causalidade em que a oração iniciada por COMO expressa *consequência*.
- e) Em: “O BC, então, devolve a quantia na forma de dinheiro eletrônico”, o ENTÃO estabelece paralelamente uma relação de tempo e causalidade, já que o que se apresenta na oração é efeito/resultado de algo anterior.

**8ª QUESTÃO**

Observe o emprego das formas verbais nos fragmentos abaixo transcritos e, em seguida, indique a alternativa em que há **TEMPO COMPOSTO**, com alusão a uma ação **durativa/frequentativa**.

- a) “[...] a demanda por saques está caindo”.
- b) A quantidade de dinheiro de papel já está diminuindo?
- c) A quantidade de dinheiro de papel varia porque os bancos entregam ao Banco Central as notas muito gastas que chegam à boca do caixa.
- d) Existem R\$ 323,5 bilhões na forma de cédulas e moedas no Brasil (85% circulando, 15% nos cofres dos bancos).
- e) “[...] eles (os bancos) têm pedido (dinheiro de papel) cada vez menos.

Tomando por base o excerto da matéria abaixo exposta, responda às questões de (9) a (12).

NADA ALÉM DO NECESSÁRIO

No *quiet quitting*, nova e ruidosa tendência do mundo corporativo, o funcionário cumpre apenas o que foi estabelecido pelo contrato de trabalho – nem mais, nem menos

“O trabalho dignifica o homem.” A máxima do sociólogo alemão Max Weber (1864-1920) perdura há mais de um século como a mais nobre definição sobre o termo que, a rigor, deriva do latim *tripalium*, que designava um instrumento de tortura. O conceito parece estar cada vez mais embaralhado em tempos pós-pandêmicos. A Covid-19 alterou para sempre a dinâmica corporativa, normalizou o home office e escancarou a necessidade de priorizar o bem-estar. Especialmente no começo do surto, funcionários esticaram a jornada por temer a demissão. [...] A conta chegou com efeitos devastadores à saúde física e mental dos sobreviventes. Nesse contexto, surgiu uma alternativa inusitada: o *quiet quitting*, algo como “desistência silenciosa”, em tradução livre.

Não se trata exatamente de uma tendência consolidada, mas de uma ideia que ganhou tração nas redes sociais, especialmente no Tik Tok, depois que Zaid Khan, um engenheiro de 24 anos, passou a detalhar seu propósito. [...]

Por trás disso tudo está um termo em inglês mundialmente conhecido: o burnout, que desde 1º de janeiro é classificado pela Organização Mundial da Saúde (OMS) como uma doença ocupacional. A pane pode acometer qualquer funcionário e deve ser tratada com urgência. [...]

A consagração do trabalho remoto ou híbrido impôs novos desafios: é possível treinar um estagiário à distância com a mesma eficiência? Para Priscyla Queiroz, analista de recrutamento e seleção do CIEE, trata-se de um caminho sem volta. [...]

O conceito, ressalve-se, é recauchutado. Em 1996, o sociólogo suíço Johannes Siegrist documentou a necessidade de equilíbrio entre esforço e recompensa no ambiente do trabalho. A falta de reciprocidade pode desencadear uma série de emoções negativas. [...]

As maiores corporações estão atentas. Há inclusive implicações legais para quem negligenciar a saúde de seus colaboradores. [...]

Os especialistas entrevistados por Veja afirmaram que o termo *quiet quitting* não é o mais adequado, por não se tratar de desistência do trabalho e por não ser uma reação silenciosa, às escondidas. O mérito de Zaid Khan e de seus seguidores foi, na verdade, trazer a questão para o centro dos debates. O segredo é encontrar o equilíbrio.

(Luiz Felipe Castro/**Veja**, 14/09/22)

9ª QUESTÃO

Verifique se há correspondência entre os tópicos temáticos que se apresentam na sequência e o conteúdo desenvolvido no texto.

- I- Mudança de percepção sobre o que representa o trabalho, com tendência para a valorização do bem-estar do funcionário.
- II- O novo modo de encarar o trabalho como resultante das queixas de funcionários em relação à saúde, fato este não evidenciado no período anterior à pandemia da Covid-19.
- III- Reconhecimento da iniciativa do engenheiro Zaid Khan não pelo movimento *quiet quitting* em si, mas pelo estímulo ao debate sobre as demandas pessoais e profissionais e jornada de trabalho.
- IV- Descontentamento dos empregadores, motivado pela reivindicação dos funcionários quanto aos direitos, exigência de benefícios, sem que se verifique melhor desempenho no trabalho.

É CORRETO o que se afirma apenas em:

- a) I e II.
- b) I e IV.
- c) II e III.
- d) I e III.
- e) I.

**10ª QUESTÃO**

Dentre as orações citadas nas alternativas abaixo listadas, qual delas apresenta **locução verbal** em que o antecedente do verbo principal consiste em um verbo **AUXILIAR MODAL**, que, seguramente, denota “dúvida”.

- a) “[...] uma ideia que ganhou tração nas redes sociais, depois que Zaid Khan, um engenheiro de 24 anos, passou a detalhar seu propósito”.
- b) “[...] O conceito (*quiet quitting*) parece estar cada vez mais embaralhado em tempos pós-pandêmicos”.
- c) “o funcionário cumpre apenas o que foi estabelecido pelo contrato de trabalho – nem mais, nem menos”.
- d) “É possível treinar um estagiário à distância com a mesma eficiência?”
- e) “A pane (burnout) deve ser tratada com urgência”.

11ª QUESTÃO

Analise as proposições abaixo elencadas, que tratam da relação entre os recursos linguísticos – emprego das classes de palavras e estruturas oracionais – e o sentido do texto, e as avalie como (V) verdadeiras ou (F) falsas.

- () No sub-título, os adjetivos RUIDOSA e INUSITADA adjuntos de “tendência” e “alternativa”, na caracterização do *quiet quitting*, reforçam a obscuridade ou incerteza do novo conceito e o fato de ser um fenômeno que chama a atenção.
- () Os substantivos MÁXIMA e CONCEITO, no parágrafo que inicia o texto, funcionam como recursos de referência, encapsulando o conteúdo expresso na citação que abre o texto: o trabalho como algo dignificante/edificante.
- () O uso do adjetivo RECAUCHUTADO, em “o conceito, ressalve-se, é recauchutado”, referindo-se ao *quiet quitting*, favorece a inferência de que a discussão em torno do fenômeno está propensa a falhar.
- () O último parágrafo faz menção à insatisfação dos entrevistados por Veja em relação ao *quiet quitting*, o que é justificado por duas estruturas causais que sinalizam o fato de a iniciativa do engenheiro Zaid Khan motivar a inquietação dos seguidores, levando-os a abandonarem os empregos.

A sequência de avaliação CORRETA é:

- a) V, F, V, V.
- b) F, V, F, V.
- c) V, V, F, F.
- d) V, F, V, F.
- e) F, V, F, F.

12ª QUESTÃO

O período abaixo transcrito é formado por quatro orações. Quanto à sua configuração, é CORRETO afirmar que:

“A Covid-19 alterou para sempre a dinâmica corporativa, normalizou o home office e escancarou a necessidade de priorizar o bem-estar”.

- a) Três orações estão coordenadas, estando presa ao último membro de coordenação uma oração subordinada substantiva objetiva indireta.
- b) As quatro orações são coordenadas, sendo a última representada sob a forma reduzida de infinitivo.
- c) Três orações estão coordenadas, estando vinculada ao último membro de coordenação uma oração subordinada substantiva completiva nominal.
- d) As três primeiras orações são coordenadas e a última é objetiva direta reduzida de infinitivo.
- e) Há três orações coordenadas e a última é subordinada adverbial de finalidade, sob a forma reduzida de infinitivo.

Leia a matéria que se apresenta na sequência de modo a responder às questões (13) e (14):

PENSAR MUITO REALMENTE CANSA O CÉREBRO

Não é frescura ou impressão; é um fenômeno fisiológico real. E acontece porque, quando fazemos muito esforço cognitivo, há um acúmulo do neurotransmissor glutamato no córtex pré-frontal, a região cerebral responsável pelo raciocínio. Foi o que descobriu um grupo de cientistas franceses, que monitorou os cérebros de 40 voluntários enquanto eles realizavam versões fáceis ou difíceis do mesmo teste (o voluntário via uma sequência de letras exibidas em uma tela, e tinha de dizer se cada uma era vogal ou consoante, maiúscula ou minúscula e se estava na cor verde ou vermelha). Os pesquisadores usaram uma técnica chamada espectroscopia por ressonância magnética para observar o fluxo do glutamato – e constataram que, quando as pessoas faziam muitas tarefas difíceis, esse neurotransmissor acabava saturando as sinapses (conexões entre os neurônios)

(Bruno Garattoni/ **Superinteressante**, set/22)

**13ª QUESTÃO**

Avalie as proposições abaixo, que abordam o emprego de alguns elementos linguísticos no texto e sinalize (V) verdadeiro ou (F) falso:

- () O advérbio de intensidade MUITO, se deslocado para junto do verbo “cansar” (cansa muito), altera a informação expressa no título, enfatizando a ideia de que “Pensar” é, em si, uma atividade cansativa.
- () Em: “Foi o que descobriu um grupo de cientistas franceses, que monitorou os cérebros de 40 voluntários enquanto eles realizavam versões fáceis ou difíceis do mesmo teste”, o pronome ELES tem como referente a expressão “um grupo de cientistas franceses.”
- () No título, a posição em que ocorre o advérbio REALMENTE pode gerar ambiguidade estrutural e semântica, admitindo ser considerado um adjunto/focalizador, cujo escopo é o verbo “cansar”; ou um adjunto oracional/modalizador, denotando uma opinião, leitura mais provável.
- () Nas duas orações que iniciam o texto, os termos FRESCURA, IMPRESSÃO e REAL, usados como predicativo, na caracterização do fenômeno descrito pertencem todos à mesma classe – a dos adjetivos.

A sequência de avaliação CORRETA é:

- a) V, F, V, F.
- b) V, V, F, V.
- c) V, F, F, V.
- d) F, F, V, F.
- e) F, V, V, V.

14ª QUESTÃO

No fragmento textual: “O voluntário via uma sequência de letras exibidas em uma tela, e tinha de dizer se cada uma era vogal ou consoante, maiúscula ou minúscula e se estava na cor verde ou vermelha”, as duas orações subordinadas introduzidas pela conjunção SE classificam-se, respectivamente, como:

- a) Substantiva objetiva direta – Adverbial condicional.
- b) Substantiva objetiva direta – Substantiva objetiva direta.
- c) Adverbial condicional – Adverbial condicional.
- d) Substantiva subjetiva – Adverbial modal.
- e) Adverbial modal – Adverbial modal.

15ª QUESTÃO

Feita a leitura da matéria abaixo, publicada em **Carta Capital** (20/07/22), analise a veracidade das afirmações resultantes da interpretação dos fatos relatados:

Japão? Paz e amor? Já era

O assassinato de Shinzo Abe é um novo capítulo na história

Obrigado a renunciar à corrida armamentista após ser alvo de duas bombas atômicas em Hiroshima e Nagasaki, o Japão acabou por cultivar uma imagem de país pacífico. Por isso, o assassinato a tiros do primeiro-ministro Shinzo Abe na sexta-feira 8, durante um ato de campanha eleitoral, chocou o mundo. O ataque acabou por beneficiar o PLD, partido de Abe, que obteve ampla vitória nas eleições do Senado. Defensor da revogação da Constituição Pacifista adotada pelo Japão em 1947, dois anos após o fim da Segunda Guerra, o PLD conquistou 63 cadeiras das 125 em disputa. Somados, os quatro partidos que defendem uma nova Constituição e o abandono da premissa pacifista – entre eles o Nippon Ishin, de extrema-direita – têm agora 177 assentos no Senado, número que permite a aprovação de qualquer projeto nessa direção. O caminho está livre para mudanças como a supressão dos trechos nos quais o Japão “renuncia para sempre à guerra” e garante que “nunca manterá forças armadas”.

- I- Infere-se do período: “Obrigado a renunciar à corrida armamentista após ser alvo de duas bombas atômicas em Hiroshima e Nagasaki, o Japão *acabou por cultivar uma imagem de país pacífico*”, sobretudo da frase em destaque, que o Japão não era/é um país pacífico, tendo mantido essa imagem por pressões circunstanciais.
- II- O assassinato de Shinzo Abe, o primeiro-ministro do Japão, foi o que motivou a defesa, por parte de alguns partidos, incluindo o do próprio candidato, de revogar a Constituição pacifista adotada pelo Japão há muito tempo.
- III- Há uma intenção de alterar a Constituição de modo a suprimir trechos que demonstram o compromisso, já firmado após a Segunda Guerra, em manter a paz e renegar a guerra.

É CORRETO o que se afirma em:

- a) I e III apenas.
- b) II apenas.
- c) I, II e III.
- d) I e II apenas.
- e) III apenas.



RACIOCÍNIO LÓGICO

16ª QUESTÃO

Pedro, Vitória e Hugo são donos das lanchonetes X, Y e Z, não necessariamente nessa ordem, e cada um é dono de uma única lanchonete. As especialidades dessas lanchonetes são Pastel de Carne, Coxinha de Frango e Bolinho de Bacalhau. Sabe-se ainda que:

- I- A lanchonete Y não é de Hugo.
- II- A especialidade da lanchonete Z é Bolinho de Bacalhau.
- III- Hugo é dono da lanchonete cuja especialidade é Coxinha de Frango.
- IV- A lanchonete de Vitória não é especialista em Bolinho de Bacalhau.

Com base nas informações acima, é CORRETO afirmar que:

- a) Hugo é dono da lanchonete Z.
- b) A lanchonete X, que não é de Vitória, é especialista em Coxinha de Frango.
- c) A lanchonete Z, que pertence a Pedro, é especialista em Coxinha de Frango.
- d) Pedro é dono da lanchonete que é especialista em Pastel de Carne.
- e) Vitória é dona da lanchonete Z.

17ª QUESTÃO

Qual dos itens abaixo corresponde aos valores lógicos omissos (de cima para baixo) da última coluna da tabela-verdade abaixo?

A	B	C	$((A \wedge \sim B) \rightarrow C) \vee (B \leftrightarrow \sim C)$
V	V	V	V
V	V	F	
V	F	V	V
V	F	F	F
F	V	V	
F	V	F	V
F	F	V	
F	F	F	

- a) VVFF.
- b) VVVF.
- c) VVVV.
- d) VFVV.
- e) FVVV.

18ª QUESTÃO

Considere C uma contradição, B uma tautologia e A uma proposição contingente.

Qual o valor lógico da proposição $P: (A \wedge \sim B) \vee (C \rightarrow \sim A)$?

- a) Não é possível determinar o valor lógico de P.
- b) Falso.
- c) Verdadeiro.
- d) P não tem valor lógico.
- e) P é verdadeiro e falso.

19ª QUESTÃO

João é professor de Matemática e uma de suas turmas tem 35 alunos. Após duas avaliações, João constatou que 21 alunos realizaram as duas avaliações, 03 alunos realizaram somente a segunda avaliação e 04 alunos não realizaram nenhuma das duas avaliações. Em relação ao número total de alunos dessa turma, qual a porcentagem dos alunos realizaram apenas a primeira avaliação?

- a) 20%.
- b) 10%.
- c) 15%.
- d) 25%.
- e) 30%.

**20ª QUESTÃO**

Especula-se que a Copa do Mundo de 2022 teve um custo de 220 bilhões de dólares e que a Copa de 2018, realizada na Rússia, custou 11,6 bilhões de dólares. Admitindo os valores mencionados, é CORRETO afirmar que:

- a) A Copa do Mundo de 2022 custou, aproximadamente, 190% a mais do que a Copa de 2018.
- b) A Copa do Mundo de 2022 custou, aproximadamente, 1000% a mais do que a Copa de 2018.
- c) A Copa do Mundo de 2022 custou quase 5 vezes o valor gasto na Copa de 2018.
- d) A Copa do Mundo de 2022 custou quase 19 vezes o valor gasto na Copa de 2018.
- e) A Copa do Mundo de 2022 custou quase 5000 vezes o valor gasto na Copa de 2018.

21ª QUESTÃO

Seja $X = \{-3, -2, -1, 0, 1, 2, 3, 5, 7, 10\}$ e $Y = \{2, 3, 4, 5, 10, 11\}$, então o complementar de Y em X é:

- a) $\{2, 3, 5, 10\}$.
- b) \emptyset .
- c) $\{-3, -2, -1\}$.
- d) $\{11\}$.
- e) $\{-3, -2, -1, 0, 1, 7\}$.

22ª QUESTÃO

Classifique cada uma das afirmativas a seguir como (V) verdadeira ou (F) falsa:

- () Existem proposições que admitem dois ou mais valores lógicos.
- () Se a negação de uma proposição Q é contingente, então Q é uma tautologia.
- () As condicionais $P \rightarrow Q$ e $\sim Q \rightarrow \sim P$ sempre são equivalentes.
- () A conjunção de tautologias é uma proposição contingente.

Marque a alternativa que contém a sequência CORRETA de preenchimento dos parênteses:

- a) F, V, F, F.
- b) F, F, V, F.
- c) V, F, F, F.
- d) F, F, F, V.
- e) F, F, F, F.

23ª QUESTÃO

Assinale a opção que apresenta uma proposição logicamente equivalente à proposição P : José não é professor de Matemática ou Francisco é professor de Física.

- a) Se José não é professor de Matemática, então Francisco não é professor de Física.
- b) Se José não é professor de Matemática, então Francisco é professor de Física.
- c) Se José é professor de Matemática, então Francisco não é professor de Física.
- d) Se José é professor de Matemática, então Francisco é professor de Física.
- e) Se José é professor de Física, então Francisco é professor de Matemática.

24ª QUESTÃO

Considere a proposição "Se hoje tem jogo da Seleção Brasileira na Copa do Mundo, não irei para a faculdade". A negação dessa proposição é:

- a) Hoje não tem jogo da Seleção Brasileira na Copa do Mundo ou irei para a faculdade.
- b) Hoje tem jogo da Seleção Brasileira na Copa do Mundo e não irei para a faculdade.
- c) Hoje não tem jogo da Seleção Brasileira na Copa do Mundo e irei para a faculdade.
- d) Hoje não tem jogo da Seleção Brasileira na Copa do Mundo e não irei para a faculdade.
- e) Hoje tem jogo da Seleção Brasileira na Copa do Mundo e irei para a faculdade.

25ª QUESTÃO

Considere as proposições "nenhum biólogo é físico" e "algum físico é engenheiro civil". Do ponto de vista da lógica, é válido concluir que:

- a) algum engenheiro civil é biólogo.
- b) algum engenheiro civil não é biólogo.
- c) todo engenheiro civil é físico.
- d) algum engenheiro civil é biólogo e não é físico.
- e) existe engenheiro civil que não é físico.



CONHECIMENTOS ESPECÍFICOS

26ª QUESTÃO

D. Josefa, 85 anos, hipertensa compensada, hígida, conforme descrição de seus familiares, realizava Atividades de Vida Diária (AVDs) satisfatoriamente. Foi encontrada em óbito hoje pela manhã, e, na ocasião, prontamente chamaram o Dr. Rodolfo, médico da UBS Dona Guida Nunes, próxima à sua casa, o qual a acompanhava periodicamente. Ao chegar à casa da paciente, verificou que ela provavelmente morreu de causa natural. Nesta situação, Dr. Rodolfo:

- a) Deve orientar a família a contactar o SAMU para transportar a paciente para a UPA mais próxima, para o médico de plantão conceder a DO.
- b) Tem que obrigatoriamente encaminhar a paciente para o IML para verificar *causa mortis*, já que ele não assistiu a hora da morte.
- c) Pode fornecer a DO, mas após transferir o corpo para o UBS, para melhor avaliação do cadáver.
- d) Pode fornecer a Declaração de Óbito (DO), por ser uma paciente cujo acompanhamento ele já realizava.
- e) Deve contactar o Conselho do Idoso e, na presença dos conselheiros, conceder a DO.

27ª QUESTÃO

Um homem alto, magro e branco é encontrado morto, sem documentos que o identificassem, em frente à UBS Dona Guida Nunes, e, nesta ocasião, chamam novamente Dr. Rodolfo, que verifica se tratar de um paciente com várias escoriações e hematomas por todo corpo, inclusive na cabeça. Nesta situação, Dr. Rodolfo:

- a) Não deve fornecer a DO e deve encaminhar o cadáver para o IML por possivelmente tratar-se de morte por causa violenta.
- b) Pode fornecer a DO, por ser um paciente que foi a óbito na sua área adscrita.
- c) Pode fornecer a DO, mas após transferir o corpo para o UBS, para melhor avaliação do cadáver.
- d) Deve orientar a família a contactar o SAMU para transportar o paciente para a UPA mais próxima, para o médico de plantão conceder a DO.
- e) Deve chamar a polícia e só na presença dos policiais fornecer a DO, por tratar-se de um indigente.

28ª QUESTÃO

Marisa, 36 anos, chega à UBS Dona Guida Nunes com relato de cefaleia persistente há 7 dias. Na ocasião, foram feitos os sinais vitais, dentre eles a pressão arterial, que chegou a 140/80 mmHg. Sendo então encaminhada a consulta com Dr. Rodolfo, que perguntou à paciente as características da cefaleia e ela descreveu sintomas como dor em parte da cabeça associada a náuseas, vômitos, intolerância ao barulho e a cheiros fortes, e que piora no período menstrual. Qual diagnóstico plausível para Marisa?

- a) Hipertensão Arterial Sistêmica.
- b) Cefaleia tensional.
- c) Cefaleia em Salvas.
- d) Enxaqueca.
- e) Cefaleia Montisioriana.

29ª QUESTÃO

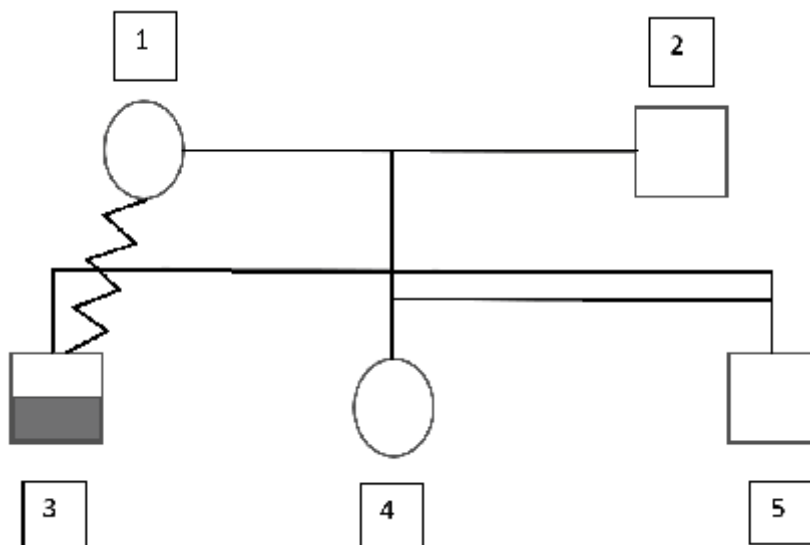
A mortalidade materna é decorrente de vários problemas no sistema de cuidado da mulher, desde o pré-natal, o próprio ato de partear e o período puerperal. Considerando a situação no Brasil:

- a) Com o objetivo de reduzir essas mortes, deve-se priorizar um pré-natal com no mínimo 6 consultas (uma consulta no primeiro trimestre, três consultas no segundo trimestre e duas consultas no terceiro trimestre).
- b) Com o objetivo de reduzir essas mortes, deve-se priorizar um pré-natal com no mínimo 6 consultas (uma consulta no primeiro trimestre, duas consultas no segundo trimestre e três consultas no terceiro trimestre).
- c) Na realização da DO de mulheres férteis com morte decorrente de aborto e hemorragias, deve-se especificar a idade gestacional e essa paciente deve ser avaliada pelo IML.
- d) Nos casos de mulheres que tenham sido diagnosticadas com Eclâmpsia com desfecho desfavorável em atendimento no serviço público, o Estado é responsável por prover a essa criança o mínimo de 6 meses de fórmula.
- e) Os óbitos maternos não constam na Lista Nacional de Notificação Compulsória, de 17 de fevereiro de 2018.



Leia o Texto e responda às questões 34 a 35:

O Genograma é uma ferramenta gráfica que demonstra as relações familiares. Considere a família abaixo e responda às duas próximas perguntas.



34ª QUESTÃO

Que tipo de relação há entre 4 e 5?

- a) De abuso sexual.
- b) Conflituosa.
- c) Forte.
- d) De abuso psicológico.
- e) Amistosa.

35ª QUESTÃO

Que tipo de relação há entre 1 e 3?

- a) De abuso psicológico e bastante temor, secundária à agressividade da mãe em situações de libação alcoólica.
- b) De abuso sexual, o que causou sérios problemas psicológicos ao filho 3.
- c) Conflituosa, decorrente de divórcio.
- d) Forte, porém com momentos de desentendimentos, o que torna o filho 3 bastante apegado à mãe.
- e) Conflituosa, decorrente do abuso de álcool ou drogas por parte do filho 3.

Leia o Texto e responda às questões de 36 a 40:

D. Maricota, 64 anos, casada por 40 anos com S. João, 67 anos; dirigiram-se à UBS Dona Guida Nunes para realizar consulta com Dr. Rodolfo. Nessa ocasião, foram verificados os SSVV, de modo que D. Maricota apresentou: PA: 140/90 mmHg, FC: 85 bpm, SpO2: 98% aa; e S. João apresentou: PA: 130/80 mmHg, FC: 70 bpm, SpO2: 97% aa. Ambos são sabidamente hipertensos e dislipidêmicos e usam as mesmas medicações: Enalapril 10mg 12/12 horas, Hidroclorotiazida 25mg/manhã, Anlodipino 10mg/noite, Sinvastatina 40mg/dia. Eles trouxeram exames laboratoriais (conforme a tabela abaixo):

D. Maricota	S. João
HEMOGLOBINA: 13,0	HEMOGLOBINA: 12,5
LEUCO: 5.450	LEUCO: 8.000
PLAQUETA: 158.000	PLAQUETA: 250.000
UREIA: 35	UREIA: 35
CREATININA: 0,9	CREATININA: 0,9
SÓDIO: 145	SÓDIO: 145
POTÁSSIO: 5,2	POTÁSSIO: 4,5
TGO: 30	TGO: 30
TGP: 28	TGP: 28
ÁCIDO ÚRICO: 3,5	ÁCIDO ÚRICO: 8,0
COLESTEROL TOTAL 220	COLESTEROL TOTAL 200
HDL 55	HDL 35
LDL 100	LDL 70
TRIGLICERÍDEOS 147	TRIGLICERÍDEOS 150

**36ª QUESTÃO**

Atentando-se que D. Maricota encontra-se com PA elevada, prontamente Dr. Rodolfo prescreveu para ela _____, visto que, devido a _____ não é orientado uso de _____. Além de ter orientado realização de _____, já que se o valor deste for _____ mEq/dL, já é indicado suspensão do uso de _____.

A alternativa que preenche de maneira CORRETA as lacunas é:

- a) Atensina, hipernatremia, espironolactona, hemograma mensalmente, 13, atenolol.
- b) Espironolactona, hipernatremia, atenolol, potássio sérico mensalmente, 5,5, hidroclorotiazida.
- c) Atenolol, hipernatremia, espironolactona, sódio sérico mensalmente, 4,5, enalapril.
- d) Hidralazina, hiperuricemia, atensina, sódio sérico mensalmente, 3,5, anlodipino.
- e) Atenolol, hipercalemia, espironolactona, potássio sérico mensalmente, 5,5, enalapril.

37ª QUESTÃO

Dr. Rodolfo parabenizou S. João, que estava com PA controlada, mas substituiu uma das medicações devido a:

- a) Plaquetopenia.
- b) Hipercalemia.
- c) Hipernatremia.
- d) Anemia.
- e) Hiperuricemia.

38ª QUESTÃO

Dr. Rodolfo substituiu a _____ de S. João por outro anti-hipertensivo, como também iniciou uma investigação da _____, solicitando inicialmente _____ e _____.

A alternativa que preenche de maneira CORRETA as lacunas é:

- a) Hidroclorotiazida, hipernatremia, TSH e T4L.
- b) Anlodipino, hiperuricemia, fósforo quelado e PSA.
- c) Enalapril, anemia, EAS e sangue oculto nas fezes.
- d) Hidroclorotiazida, anemia, cinética do ferro e sangue oculto nas fezes.
- e) Enalapril, hipercalemia, cinética do ferro e HbA1C.

39ª QUESTÃO

Dr. Rodolfo, avaliando o perfil lipídico de ambos, teve a seguinte conduta:

- a) Manteve a Sinvastatina de D. Maricota, mas solicitou que ela realizasse mais atividade física, visto que o HDL está fora da meta. Parabenizou S. João por ter um bom perfil lipídico.
- b) Parabenizou ambos, que mesmo sendo idosos, encontram-se nas metas dos lípidos.
- c) Substituiu Sinvastatina por outra estatina de maior potência devido a D. Maricota estar fora da meta do LDL. Já em relação a S. João, orientou-lhe a realizar mais atividades físicas, já que ele está fora da meta do HDL.
- d) Substituiu Sinvastatina por outra estatina de maior potência para ambos e solicitou que realizassem mais atividade física.
- e) Parabenizou D. Maricota pelo bom perfil lipídico, mantendo-a com Sinvastatina. No entanto, a orientação para S. João é dieta rigorosa e substituição para estatina de maior potência.

40ª QUESTÃO

No final da consulta de D. Maricota e S. João, Dr. Rodolfo percebeu que ambos estão tristes, mas que D. Maricota está com fascies depressiva, e, como bom cuidador de seus pacientes, Dr. Rodolfo perguntou se estava acontecendo algo com eles. Prontamente, S. João desabafou e relatou que sua filha mais velha estava se divorciando, situação esta que tem abalado emocionalmente bastante toda a família. Diante deste quadro, como se classifica essa crise familiar?

- a) Paranormativa.
- b) Juncional.
- c) Dilucional.
- d) Normativa.
- e) Pronormativa.

