



BRDE

BANCO REGIONAL
DE DESENVOLVIMENTO
DO EXTREMO SUL



DOMINGO DE MANHÃ

**BANCO REGIONAL DE DESENVOLVIMENTO DO EXTREMO SUL – BRDE
ESTADO DO RIO GRANDE DO SUL
CONCURSO PÚBLICO Nº 01/2022**

ANALISTA DE SISTEMAS – SUBÁREA SUPORTE

INSTRUÇÕES

Leia atentamente e cumpra rigorosamente as instruções que seguem, pois elas são parte integrante das provas e das normas que regem esse certame.

1. Atente-se aos avisos contidos no quadro da sala.
2. Seus pertences deverão estar armazenados dentro de embalagem específica fornecida pelo fiscal, permanecendo em sua posse somente caneta esferográfica de ponta grossa, de material transparente, com tinta azul ou preta, lanche e água, se houver. A utilização de qualquer material não permitido em edital é expressamente proibida, acarretando a sua imediata eliminação do certame.
3. Certifique-se de que este caderno:
 - contém 56 (cinquenta e seis) questões teórico-objetivas;
 - contém 01 (uma) prova discursiva composta por 02 (duas) questões;
 - refere-se ao cargo para o qual realizou a inscrição.
4. Cada questão oferece 5 (cinco) alternativas de respostas, representadas pelas letras A, B, C, D e E, sendo apenas 1 (uma) a resposta correta.
5. Será respeitado o tempo para realização da prova conforme previsto em edital, incluindo o preenchimento da grade de respostas e das folhas definitivas de respostas.
6. Os três últimos candidatos deverão retirar-se da sala de prova ao mesmo tempo, devendo assinar a Ata de Prova.
7. A responsabilidade referente à interpretação dos conteúdos das questões é exclusiva do candidato.
8. No caderno de prova, você poderá rabiscar, riscar e calcular.
9. Os gabaritos preliminares da prova objetiva serão divulgados na data descrita no Cronograma de Execução desse certame.



V2_02/03/2023 12:59:35



Instrução: As questões de números 01 a 12 referem-se ao texto abaixo. Os destaques ao longo do texto estão citados nas questões.

O Cérebro do Futuro

Por Luah Galvão

01 _____ mais de 10 anos, o autor nos alertava para que nos preparássemos para grandes
02 mudanças que estavam por vir. Mudanças que abririam o leque de possibilidades para pessoas
03 que tivessem as características do hemisfério direito do cérebro mais desenvolvidas. E não é que
04 ele estava certo?!

05 Os dois lados de nosso cérebro _____ suas peculiaridades, mas muitos realmente as
06 confundem. O lado esquerdo é analítico, ligado ao raciocínio lógico e tem um grande potencial
07 para resolução de problemas, já o direito, mais sensorial, ligado ao lado emocional, é o lado mais
08 artístico e intuitivo.

09 E já começo abrindo ... aspas aqui para Daniel Pink pra gente aprofundar no assunto: "O
10 hemisfério esquerdo controla o lado direito do corpo, é sequencial, especializado em texto e é
11 apto em analisar pormenores. Já o hemisfério direito controla o lado esquerdo do corpo, é
12 simultâneo, especializado em contextos e sintetiza a visão de conjunto". (...) "Os dois
13 hemisférios do nosso cérebro não funcionam como um interruptor do tipo 'liga-desliga' em que
14 tudo se desativa no momento em que o outro entra em ação. Ambas ... partes exercem alguma
15 função em praticamente tudo que fazemos" – nos explica o autor no livro.

16 Colocadas as diferenças entre esses eficientes lados de nossa cachola, vamos para o que
17 interessa nessa matéria: ... previsões de Daniel Pink para o futuro que estava raiando.

18 O autor vislumbrou que o mercado de trabalho passaria por diversas transformações,
19 entre elas, teria um anseio cada vez maior por profissionais que tivessem as habilidades do lado
20 direito do cérebro mais desenvolvidas. Chegou até a profetizar que os profissionais mais racionais
21 e analíticos – altamente requisitados em tempos anteriores, seriam provavelmente "atropelados"
22 por essa "nova" avalanche de demandas.

23 No livro Daniel Pink nos convida a voltarmos um pouco no tempo, lá pelos idos dos anos
24 70 – quando ele próprio era pequeno, para entender as promessas de sucesso dos profissionais
25 com o lado esquerdo do cérebro mais acentuado. Naquela época a premissa era: "Tire boas
26 notas, vá para a faculdade e siga uma profissão capaz de lhe garantir um bom padrão de vida." –
27 se você tem mais de 40 anos, certamente essa frase vai te soar como algo familiar. "Os
28 trabalhadores cuja característica dominante era a atividade mental realmente definiram as linhas
29 gerais, assumiram a liderança e determinaram o perfil social da era moderna" – recorda Pink.

30 É fato que durante muito tempo profissionais desse calibre _____ extremamente cobiçados
31 para a liderança dos negócios em *lato sensu*. Muitos de nós, inclusive, nascemos e crescemos
32 sob essa égide. Pessoas como eu, com o lado direito mais acentuado, éramos consideradas
33 "artistas" ou "ovelhas negras", sem muito espaço ou compreensão diante de estruturas mais
34 racionais ou analíticas do mercado de trabalho. Mas, o tempo passou, o mundo girou, o contexto
35 se alterou e cá estamos para comprovar as tendências previstas por Pink. Os novos ventos
36 também passaram a soprar em nosso favor e Daniel Pink captou a tendência que realmente
37 iríamos ver nascer. As economias mais fortes passaram a dar atenção para características
38 profissionais que estavam fora do radar. O design, a criatividade, a sensibilidade, a sutileza, o
39 pensamento múltiplo e sistêmico e até a alegria e entusiasmo passaram a estar na mira de
40 muitas das companhias ao redor do mundo como dons que potencializariam currículos.

41 Pois é... passado, presente e futuro se misturam sempre em um constante direcionar de
42 nossas vidas. E que possamos dar cada vez mais atenção e vazão aos potenciais de ambos os
43 lados de nosso cérebro, equalizando suas proezas e fortalezas em benefício ao nosso próprio
44 crescimento, enquanto profissionais e indivíduos.

(Disponível em: <https://exame.com/colunistas/o-que-te-motiva/o-cerebro-do-futuro-no-olhar-de-daniel-pink/>
– texto adaptado especialmente para esta prova).

QUESTÃO 01 – Considerando o exposto pelo texto, analise as assertivas a seguir:

- I. Os hemisférios de nosso cérebro atuam de maneira diferente e em momentos distintos de nossas rotinas.
- II. No passado, o mercado valorizava e garantia o sucesso aos profissionais cujo lado esquerdo do cérebro fosse dominante.
- III. Para os cargos de liderança, o mercado ainda privilegia profissionais com habilidades tradicionais.

Quais estão corretas?

- A) Apenas I.
- B) Apenas II.
- C) Apenas I e II.
- D) Apenas I e III.
- E) Apenas II e III.

QUESTÃO 02 – Considere a charge a seguir e as asserções a respeito de sua relação com o texto anterior:



Fonte: jovensnaeconomia.files.wordpress.com

- I. Pode-se verificar um ponto em comum entre o texto e a charge,

POIS

- II. Ambos abordam questões relacionadas a profissões.

A respeito dessas asserções, assinale a alternativa correta.

- A) As assertivas I e II são verdadeiras, e a II é uma justificativa correta da I.
- B) As assertivas I e II são verdadeiras, mas a II não é uma justificativa correta da I.
- C) A assertiva I é verdadeira, mas a II é falsa.
- D) A assertiva I é falsa, mas a II é verdadeira.
- E) As assertivas I e II são falsas.

QUESTÃO 03 – Considerando a correta concordância verbal, assinale a alternativa que preenche, correta e respectivamente, as lacunas tracejadas das linhas 01, 05 e 30.

- A) A – têm – forão
- B) A – tem – foram
- C) Há – tem – forão
- D) Há – têm – foram
- E) Há – tem – foram

QUESTÃO 04 – Assinale a alternativa que indica palavra que poderia substituir corretamente o vocábulo “vislumbrou” (l. 18) por não acarretar alteração significativa ao sentido original do texto.

- A) Abstraiu.
- B) Descuidou.
- C) Negligenciou.
- D) Ignorou.
- E) Divisou.

QUESTÃO 05 – Considere as assertivas a seguir a respeito da palavra “égide” (l. 32):

- I. Trata-se de um substantivo comum e simples.
- II. No contexto de ocorrência no texto, o trecho “sob essa égide” poderia ser substituído por “sob o amparo dessa ideia”.
- III. Trata-se de substantivo comum de dois gêneros.

Quais estão corretas?

- A) Apenas I.
- B) Apenas II.
- C) Apenas I e II.
- D) Apenas I e III.
- E) Apenas II e III.

QUESTÃO 06 – Assinale a alternativa que indica o número correto de pronomes presentes no trecho a seguir:

“Colocadas as diferenças entre esses eficientes lados de nossa cachola, vamos para o que interessa nessa matéria: as previsões de Daniel Pink para o futuro que estava raiando”.

- A) 3.
- B) 4.
- C) 5.
- D) 6.
- E) 7.

QUESTÃO 07 – O período a seguir apresenta três formas verbais no imperativo afirmativo, estabelecendo concordância com “você”. Assinale a alternativa que indica as formas verbais corretas no imperativo, caso a concordância fosse alterada para “tu”.

“Tire boas notas, vá para a faculdade e siga uma profissão capaz de lhe garantir um bom padrão de vida”.

- A) Tira – vai – segue.
- B) Tira – vais – segues.
- C) Tires – vai – segues.
- D) Tires – vai – segue.
- E) Tires – vais – segues.

QUESTÃO 08 – Considerando o emprego correto dos artigos, assinale a alternativa que preenche, correta e respectivamente, as lacunas pontilhadas nas linhas 09, 14 e 17. Onde não houver a ocorrência de artigo, considere a expressão “sem artigo”.

- A) as – sem artigo – as
- B) as – as – sem artigo
- C) sem artigo – as – as
- D) sem artigo – sem artigo – as
- E) sem artigo – as – sem artigo

QUESTÃO 09 – Assinale a alternativa que indica a correta função sintática do termo sublinhado no trecho a seguir: “passado, presente e futuro se misturam sempre em um constante direcionar de nossas vidas”.

- A) Predicativo do sujeito.
- B) Complemento nominal.
- C) Objeto direto.
- D) Objeto indireto.
- E) Adjunto adverbial.

QUESTÃO 10 – Assinale a alternativa que indica o número do termo sublinhado (inserido imediatamente depois dele) que NÃO exerce a função sintática de adjunto adnominal.

“Os (1) novos (2) ventos também (3) passaram a soprar em nosso (4) favor e Daniel Pink captou a (5) tendência que realmente iríamos ver nascer”.

- A) 1.
- B) 2.
- C) 3.
- D) 4.
- E) 5.

QUESTÃO 11 – Considerando a formação do período composto, analise o período e as assertivas a seguir:

“Mas, o tempo passou, o mundo girou, o contexto se alterou e cá estamos para comprovar as tendências”.

- I. O período é composto por cinco orações.
- II. Há uma oração reduzida no período.
- III. O período apresenta duas orações coordenadas.

Quais estão corretas?

- A) Apenas I.
- B) Apenas II.
- C) Apenas I e II.
- D) Apenas I e III.
- E) Apenas II e III.

QUESTÃO 12 – Assinale a alternativa que indica a correta transposição do trecho a seguir para a voz passiva.

“os profissionais mais racionais e analíticos – altamente requisitados em tempos anteriores, seriam provavelmente “atropelados” por essa “nova” avalanche de demandas”.

- A) os profissionais mais racionais e analíticos – altamente requisitados em tempos anteriores, provavelmente “atropelariam” essa “nova” avalanche de demandas.
- B) os profissionais mais racionais e analíticos – altamente requisitados em tempos anteriores, provavelmente “atropelarão” essa “nova” avalanche de demandas.
- C) essa “nova” avalanche de demandas provavelmente “atropelaria” os profissionais mais racionais e analíticos – altamente requisitados em tempos anteriores.
- D) essa “nova” avalanche de demandas provavelmente “atropelarão” os profissionais mais racionais e analíticos – altamente requisitados em tempos anteriores.
- E) essa “nova” avalanche de demandas provavelmente estaria atropelando os profissionais mais racionais e analíticos – altamente requisitados em tempos anteriores.

Instruction: answer questions 13 to 19 based on the following text. The highlights throughout the text are cited in the questions

Creating Knowledge Base Videos

01 As customers have greater access to decent broadband internet speeds, video becomes a
02 more practical, appealing, and expected option to get support. Research says that 69% ___
03 customers prefer video over text when learning about a product or service. Social media, mobile
04 phones, chat tools, email, and CRM tools are increasingly focused ___ making video easily
05 embeddable and viewable on their platforms. Using video in your knowledge base can supplement
06 written answers ___ engaging, visual mini-demonstrations that increase accessibility ___ all skill
07 levels and across language barriers. Customer experience leader Shep Hyken says: "Video has
08 become one of the most cost-effective ways to promote, train, and support customers... it can
09 both save you money and make you money".

10 **However**, creating video content is more time-consuming than publishing a text article —
11 and it can be harder to maintain — so picking the right places to use video is important. Video is
12 best used when:

- 13 • The content is easier to show than to describe. Video can explain steps more naturally and
14 fluidly than text or screenshots can. Lengthy lists of steps or a complex task can be
15 cumbersome for the customer to follow along with. ___ example is describing how to tie ___
16 bowtie; ___ manual motions are much easier to show than to describe.
- 17 • The content is frequently visited. Invest video production time into answering common
18 questions where the effort will pay off many times over, and create space for your team to
19 focus on the more challenging, less-common issues.
- 20 • You want to create an emotional reaction to your content. Conveying emotion is easier through
21 video, and creating a positive emotional reaction to your business helps build customer loyalty
22 and trust.
- 23 • The content changes infrequently. For cases where a part of your product doesn't change often,
24 a video can provide significant benefit to your users by being referenced and reused regularly.
- 25 • You're documenting frequent changes. Not all video content needs to be highly produced and
26 long-term. Small, easily-replaced, or updated videos can be a powerful tool for illustrating
27 product changes, particularly if you don't need to update a voiceover at the same time.

(Available at: <https://www.helpscout.com/blog/video-knowledge-base/> – text especially adapted for this test).

QUESTÃO 13 – Which of the following questions is NOT answered by the article?

- A) Why does the author consider video tutorials usually better than text tutorials?
- B) Why creating videos (instead of written text) may not always be the best option?
- C) How frequently should companies upload videos about their products?
- D) How many people prefer video tutorials, rather written text?
- E) In which cases is advisable to invest in video tutorials?

QUESTÃO 14 – Consider the following excerpt from the text:

"As customers have greater access to decent broadband internet speeds, video becomes a more practical, appealing, and expected option to get support" (l. 01-02).

The underlined words represent comparative structures. Mark the option below that shows the correct superlative forms of these adjectives, in the order they are presented in the text:

- A) The greater access – the practicallest option.
- B) The greatest access – the most practical option.
- C) The most great access – the more practical option.
- D) A gretest access – a morest practical option.
- E) A most grater access – a most practical option.

QUESTÃO 15 – Consider the following statements about the word “can” in the sentence “Video can explain steps more naturally” (l. 13) in the context presented in the article:

- I. Its past form is “could”.
- II. It could be replaced by “must” with no significative changes in meaning.
- III. It expresses permission.

Which statements are correct?

- A) Only I.
 - B) Only II.
 - C) Only III.
 - D) Only I and II.
 - E) Only I and III.
-

QUESTÃO 16 – Mark the alternative that best completes the blanks in lines 02, 03 and 06 (both occurrences) in order.

- A) by – at – to – by
 - B) to – in – up – to
 - C) of – on – with – for
 - D) from – for – with – by
 - E) of – for – up – for
-

QUESTÃO 17 – The options below could replace the bold word “however” (l. 10) with no significative changes in meaning, EXCEPT for:

- A) But.
 - B) Nevertheless.
 - C) Yet.
 - D) Despite that.
 - E) Moreover.
-

QUESTÃO 18 – Mark the alternative that best completes the blanks in lines 15 and 16 (both occurrences) in order.

- A) an – a – the
 - B) a – a – the
 - C) the – the – a
 - D) the – a – a
 - E) a – an – the
-

QUESTÃO 19 – In the sentence “Video has become one of the most cost-effective ways to promote (...)”, the underline structure is in the present perfect tense. This means the action:

- A) Was completed in a definite past.
- B) Will happen in the future.
- C) Will be completed soon.
- D) Started at some point in the past and is still in progress.
- E) Was completed in an indefinite past.

RACIOCÍNIO LÓGICO/ANALÍTICO/QUANTITATIVO

QUESTÃO 20 – Entre as alternativas abaixo, qual pode ser considerada uma proposição lógica?

- A) Pedro é competente?
- B) Qual é a sua comida preferida?
- C) Pequim é encantadora.
- D) Almir tem três carros.
- E) Amor é verdadeiro.

QUESTÃO 21 – A negativa da proposição lógica “Se perdermos, então vamos cancelar o projeto” é dada por:

- A) Perdemos e não cancelamos o projeto.
- B) Não perdemos e cancelamos o projeto.
- C) Não cancelamos o projeto.
- D) Não perdemos.
- E) Perdemos e não houve projeto.

QUESTÃO 22 – Complete a tabela com V ou F no lugar dos números:

| p | $\sim p$ | q | $\sim q$ | p e q | $\sim p$ ou $\sim q$ |
|---|----------|---|----------|----------|----------------------|
| V | F | V | F | 1 | F |
| V | F | F | V | F | V |
| F | V | V | F | 2 | V |
| F | V | F | V | F | 3 |

A ordem correta de substituição dos números 1 – 2 – 3 é:

- A) V – V – F.
- B) V – F – V.
- C) F – F – V.
- D) F – V – F.
- E) F – F – F.

QUESTÃO 23 – Entre as proposições lógicas abaixo e suas respectivas negações, a alternativa INCORRETA é:

- A) Júlio é arquiteto – Julio não é arquiteto.
- B) Pedro é eletricitista e mecânico – Pedro não é eletricitista ou não é mecânico.
- C) Olga é escritora – Olga não é cantora.
- D) Juliano é calmo ou nervoso – Juliano não é calmo e nem nervoso.
- E) Lara não é pianista – Lara é pianista.

QUESTÃO 24 – Entre as alternativas abaixo, qual NÃO pode ser considerada uma proposição lógica?

- A) Ana é balconista.
- B) Paulo tem 5 gatos.
- C) Porto Alegre é no Rio Grande do Sul.
- D) $1 > 9$
- E) João é incrível.

QUESTÃO 25 – A sequência abaixo possui uma determinada lógica de formação:

2, 9, 28, 65,...

Pode-se dizer que o quinto termo é dado por:

- A) 69.
 - B) 78.
 - C) 94.
 - D) 115.
 - E) 126.
-

QUESTÃO 26 – A negação de “Carlos come pudim e massa” é:

- A) Carlos não come pudim e massa.
- B) Carlos come pudim e massa quase nunca.
- C) Carlos não come nada.
- D) Carlos come sagu e lasanha.
- E) Carlos não come pudim ou não come massa.

CONHECIMENTOS ESPECÍFICOS

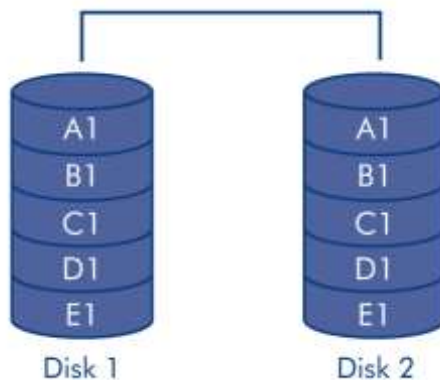
QUESTÃO 27 – Uma empresa tem 100 GB de arquivos armazenados em um servidor, porém apenas 10 GB sofreram alguma modificação/alteração desde o último backup. Para fazer o backup apenas dos arquivos que sofreram alguma modificação, qual backup a empresa deverá utilizar?

- A) Completo.
- B) Semiparcial.
- C) Incremental.
- D) Semicompleto.
- E) Híbrido.

QUESTÃO 28 – Todos os computadores na internet, incluindo smartphones, laptops e outros periféricos, comunicam-se utilizando números conhecidos como endereço IP. Existem inúmeros sites que acessamos diariamente e seria complexo fazer a navegação na internet utilizando esses números, mas os acessamos facilmente colocando um conjunto de caracteres como www.exemplo.com.br. Qual o nome do serviço que faz a resolução dos nomes digitados pelos usuários nas URL de sites?

- A) DNS.
- B) DHCP.
- C) SSL.
- D) IPV4.
- E) OAuth.

QUESTÃO 29 – De acordo com a revista Forbes, os dados são o novo petróleo. Por isso, precisamos proteger contra perdas ou falhas os dados contidos nos discos rígidos (HD) dos servidores. De acordo com a imagem abaixo, qual foi o tipo de RAID (*Redundant Array of Independent Disks*) utilizado para evitar falhas e deixar o sistema sempre operando?



- A) RAID 0.
- B) RAID 1.
- C) RAID 2.
- D) RAID 4.
- E) RAID 5.

QUESTÃO 30 – Hypervisor é um processo que cria e executa máquinas virtuais (VMs) e permite que um computador *host* ofereça suporte a várias VMs *guest*, compartilhando recursos. Eles são classificados em dois tipos: TIPO 1 “*Bar metal*” e TIPO 2 “Hospedados”. Dos hypervisors descritos abaixo, qual deles é classificado como TIPO 1?

- A) Hyper-V.
- B) QEMU.
- C) Oracle Virtual Box.
- D) VMware Workstation.
- E) Citrix XenServer.

QUESTÃO 31 – O Hyper-V é um software de virtualização nativo em algumas versões do Windows, tais como Windows 10, Windows Server 2019, entre outros. Possui gerenciamento de *Checkpoints*, que é a capacidade de salvar facilmente o estado de uma máquina virtual. Sobre isso, analise o trecho a seguir:

“Pontos de verificação _____ são imagens ‘pontuais’ de uma máquina virtual, que podem ser restauradas posteriormente de uma forma que tenha suporte completo para todas as cargas de trabalho”.

Assinale a alternativa que preenche corretamente a lacuna do trecho acima.

- A) padrão
- B) espelho
- C) completo
- D) original
- E) de produção

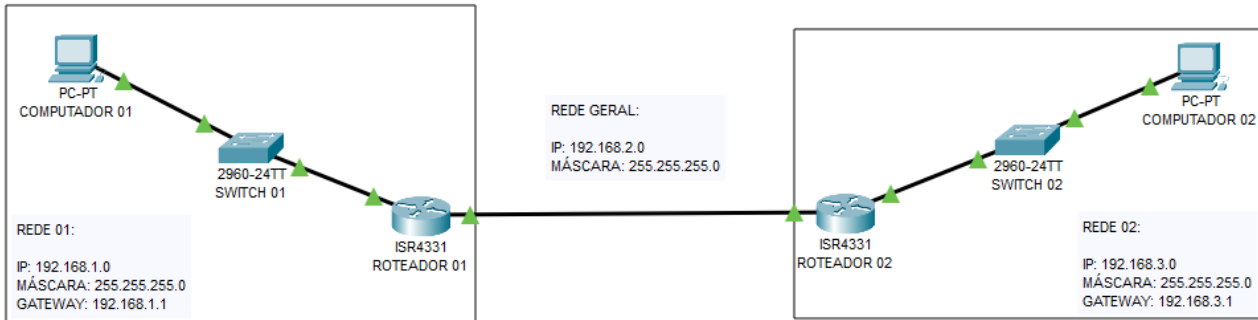
QUESTÃO 32 – Analise as assertivas abaixo, sobre os protocolos e serviços descritos, assinalando V, se verdadeiras, ou F, se falsas.

- () O protocolo DHCP é um protocolo de cliente/servidor que fornece automaticamente um host ip (protocolo IP) com seu endereço IP e outras informações de configuração relacionadas, como a máscara de sub-rede e o gateway padrão.
- () O protocolo de e-mail IMAP funciona entrando em contato com seu serviço de e-mail e baixando todas as suas novas mensagens dele. Depois que eles são baixados em seu computador ou Mac, são excluídos do serviço de e-mail.
- () SSL é um tipo de segurança digital que permite a comunicação criptografada entre um domínio de site e um navegador.
- () O protocolo SNMP é o responsável por garantir que os e-mails que você envia diariamente cheguem aos destinatários.
- () LDAP é um protocolo que ajuda os usuários a localizar dados sobre organizações, pessoas, autenticar acessos de usuários e muito mais.

A ordem correta de preenchimento dos parênteses, de cima para baixo, é:

- A) V – V – F – V – V.
- B) V – V – V – F – F.
- C) V – F – V – F – V.
- D) F – F – F – V – F.
- E) F – V – V – F – V.

QUESTÃO 33 – Na topologia de rede ilustrada abaixo, o computador 01 se comunica com o roteador 01, e o computador 02 se comunica com o roteador 02. Ambos os roteadores se comunicam entre si, porém o computador 01 não consegue se comunicar com o computador 02, muito menos com o roteador 02. O que precisa ser configurado para que os computadores de ambas as redes se comuniquem?



- A) Gateway.
- B) DHCP.
- C) VPN.
- D) Rota Estática.
- E) TCP/IP.

QUESTÃO 34 – A regra de backup 3-2-1 resistiu ao teste do tempo, principalmente, por se tratar de uma estratégia de proteção de dados eficaz. Assinale a alternativa que contém o significado de 3-2-1.

- A) Três cópias completas, duas híbridas e uma diferencial.
- B) Ordem de execução começando por backup completo, híbrido e terminando no diferencial.
- C) Três cópias, duas salvas em diferentes mídias e uma protegida externamente.
- D) Três significa backup, dois significa *restore*, e um significa segurança.
- E) Três cópias, dois tipos de backup e segurança.

QUESTÃO 35 – Em todo primeiro programa que se escreve, imprime-se a clássica mensagem "Hello World" para testar comandos básicos. Analise as assertivas abaixo, assinalando V, se verdadeiras, ou F, se falsas, em relação aos códigos que retornarão a mensagem "Hello World" para o usuário no PowerShell.

- () Write-host 'Hello World'
- () Write-output 'Hello World'
- () \$Var = 'Hello World', seguido de Get-variable Var
- () Print = 'Hello World'
- () Show('Hello World')

A ordem correta de preenchimento dos parênteses, de cima para baixo, é:

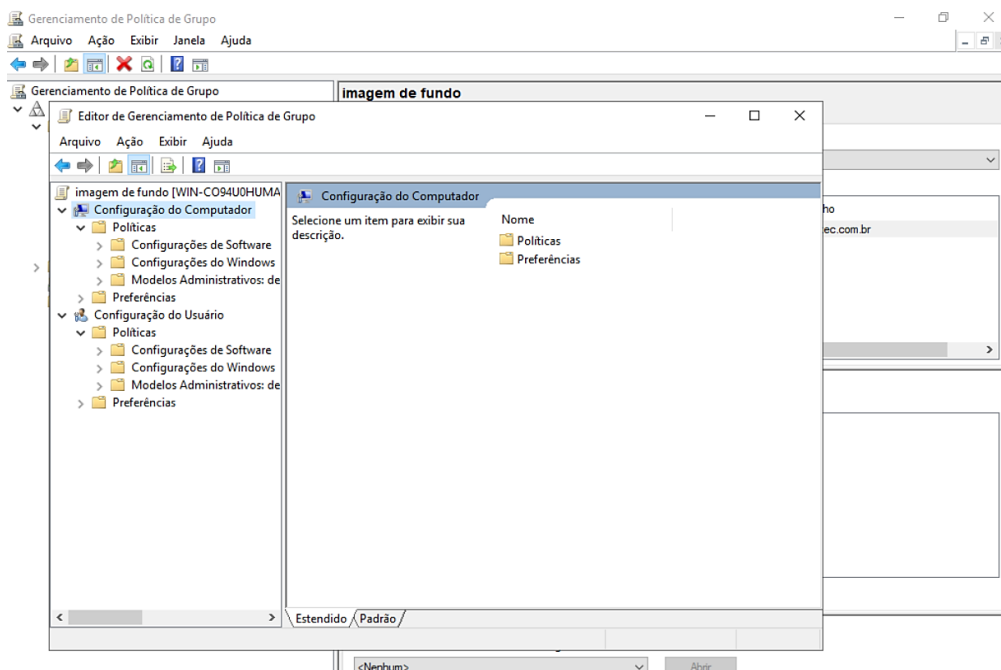
- A) V – V – V – F – F.
- B) V – V – F – F – V.
- C) F – F – F – V – F.
- D) F – V – V – F – V.
- E) F – F – V – V – V.

QUESTÃO 36 – As organizações podem usar Active Directory _____ Services no Windows Server para simplificar o gerenciamento de usuários e recursos, criando infraestruturas escalonáveis, seguras e gerenciáveis. Você pode usá-lo para gerenciar sua infraestrutura de rede, incluindo filiais, Microsoft Exchange Server e vários ambientes de floresta.

Assinale a alternativa que preenche corretamente a lacuna do trecho acima.

- A) Certificate
- B) Federation
- C) Domain
- D) Lightweight Directory
- E) Rights Management

QUESTÃO 37 – O presidente de uma empresa pediu que todos os papéis de parede dos computadores dos colaboradores fossem modificados de forma automática por GPO (Group Policy). Analise a imagem abaixo e assinale a alternativa que indica o processo correto para que todos os usuários da rede tenham seu papel de parede ajustado automaticamente.



- A) Configuração do Computador – Políticas – Modelos Administrativos.
- B) Configuração do Computador – Políticas – Configuração do Windows.
- C) Configuração do Usuário – Políticas – Configuração do Windows.
- D) Configuração do Usuário – Preferências.
- E) Configuração do Usuário – Políticas – Modelos Administrativos.

QUESTÃO 38 – Os sistemas de arquivos XFS, Ext2, Ext3 e Ext4 são sistemas de arquivos do Linux que foram desenvolvidos para fornecer um sistema de arquivos confiável e eficiente para o sistema operacional. Assinale a alternativa correta sobre o sistema de arquivos Ext3.

- A) Não possui recursos de journaling, não suporta arquivos com mais de 2 TB e não possui recursos de alocação de espaço eficiente.
- B) Possui recursos de journaling, suporta arquivos com mais de 2 TB e não possui recursos de alocação de espaço eficiente.
- C) Possui recursos de journaling avançados, suporta arquivos muito grandes (até 16 TB) e possui recursos de alocação de espaço mais eficientes.
- D) É um sistema de arquivos de alto desempenho com journal criado pela Silicon Graphics, Inc. XFS é particularmente proficiente em paralelizar E/S devido ao seu modelo baseado em alocação de grupo.
- E) Possui recursos de journaling avançados, suporta arquivos muito grandes (até 128 TB), possui recursos de alocação de espaço mais eficientes.

QUESTÃO 39 – Para apoiar uma abordagem holística ao gerenciamento de serviços, o ITIL4 define quatro dimensões do gerenciamento de serviços que, coletivamente, são essenciais para facilitar a cocriação eficaz e eficiente de valor para os clientes e outras partes interessadas na forma de produtos e serviços. Assinale a alternativa que contém dois conceitos que estejam entre as quatro dimensões do ITIL4.

- A) Organizações e pessoas – Abordagem holística.
- B) Parceiros e fornecedores – Gerenciamento de serviços.
- C) Informação e tecnologia – Fluxos de valor e processos.
- D) Organizações e pessoas – Gerenciamento de serviços.
- E) Parceiros e fornecedores – Abordagem holística.

QUESTÃO 40 – Nos dias atuais, precisamos estar cada vez mais atentos aos temas que envolvem a segurança da informação, principalmente quando o assunto são ataques hackers ou cibernéticos. Qual é o objetivo de um ataque de negação de serviço (DoS)?

- A) Obter acesso não autorizado a um sistema ou rede.
- B) Roubar informações confidenciais de um sistema ou rede.
- C) Tornar um sistema ou rede indisponível para usuários legítimos.
- D) Aumentar a capacidade de processamento de um sistema ou rede.
- E) Desconfigurar o site da empresa.

QUESTÃO 41 – É uma configuração comum/inicial de realizar no firewall para proteção da rede configurar regras para:

- A) Bloquear todas as conexões de entrada.
- B) Bloquear todas as conexões de saída.
- C) Bloquear todas as conexões de entrada e saída.
- D) Permitir todas as conexões de entrada.
- E) Permitir todas as conexões de saída.

QUESTÃO 42 – Referente à autenticação com múltiplos fatores (MFA), analise as assertivas abaixo, assinalando V, se verdadeiras, ou F, se falsas.

- () É mais segura do que a autenticação com um único fator.
- () É usada apenas para autenticar usuários em computadores desktop.
- () Geralmente envolve o uso de apenas dois fatores de autenticação.
- () Pode ser usada para autenticar usuários em serviços online, como e-mails e bancos online.
- () Pode ser implementada usando software ou hardware especializado.

A ordem correta de preenchimento dos parênteses, de cima para baixo, é:

- A) V – V – V – F – F.
- B) V – V – F – V – V.
- C) V – F – F – V – V.
- D) F – F – F – V – F.
- E) F – V – V – F – V.

QUESTÃO 43 – Qual é o objetivo principal da norma ISO 27001:2013?

- A) Padronizar a qualidade de sistemas de gestão ambiental.
- B) Estabelecer diretrizes para gestão de saúde e segurança ocupacional.
- C) Garantir a segurança da informação em organizações.
- D) Padronizar a gestão de continuidade de negócios.
- E) Promover a sustentabilidade ecológica em organizações.

QUESTÃO 44 – Qual das seguintes opções NÃO é uma causa de vazamento de dados em uma organização com a implementação de medidas de Data Loss Prevention (DLP)?

- A) Ataque de phishing.
- B) Uso indevido de privilégios de acesso.
- C) Perda ou roubo de dispositivos móveis.
- D) Erros de configuração de firewall.
- E) Ausência de backups regulares.

QUESTÃO 45 – Sobre o Sistema de Valor de Serviços (SVS), analise as assertivas abaixo, assinalando V, se verdadeiras, ou F, se falsas.

- É um conjunto de práticas, procedimentos e ferramentas usado para entregar valor aos clientes.
- É composto por 4 dimensões: princípios orientadores, governança, gestão e melhoria contínua.
- Seu objetivo é garantir que a organização forneça serviços de alta qualidade, com eficiência e eficácia.
- É baseado em uma abordagem padronizada de processos, que deve ser rigidamente seguida.
- É uma abordagem flexível, que pode ser adaptada às necessidades e realidades de cada organização.

A ordem correta de preenchimento dos parênteses, de cima para baixo, é:

- A) F – V – V – V – V.
- B) F – V – V – F – V.
- C) V – F – F – V – F.
- D) V – F – F – F – V.
- E) V – V – V – F – F.

QUESTÃO 46 – Quais são os requisitos mínimos de hardware para o computador de sincronização do Azure AD Connect gerenciar entre 100.000 a 300.000 objetos no Active Directory?

- A) 3 GB Memória + 70 GB Disco rígido.
- B) 6 GB Memória + 70 GB Disco rígido.
- C) 16 GB Memória + 100 GB Disco rígido.
- D) 32 GB Memória + 300 GB Disco rígido.
- E) 32 GB Memória + 500 GB Disco rígido.

QUESTÃO 47 – Na página de perfil da equipe do Microsoft Teams, você pode alterar os elementos de uma equipe. Assinale a alternativa de configuração que NÃO faz parte dessa página.

- A) Definir se os membros podem editar e excluir mensagens enviadas.
- B) Adicionar novos canais e edite ou remova canais existentes. Lembrando que não é possível excluir o canal geral padrão.
- C) Adicionar ou remover membros e promover ou rebaixar proprietários.
- D) Gerenciar os recursos de chamadas e reuniões.
- E) Definir se a equipe é pública ou privada.

QUESTÃO 48 – Qual das seguintes opções é uma característica das caixas compartilhadas no Exchange Online?

- A) São usadas apenas para armazenamento de e-mails antigos.
- B) Podem ser usadas por um único usuário por vez.
- C) São criadas automaticamente quando um usuário é adicionado a um grupo específico.
- D) Podem ser acessadas apenas através do cliente do Outlook instalado localmente.
- E) São gerenciadas pelo administrador do Exchange Online as permissões para acessá-las.

QUESTÃO 49 – O administrador global ou administrador do SharePoint da organização pode alterar a URL de alguns tipos de sites ou coleções de sites. Assinale a alternativa que contém o tipo de site que NÃO é possível alterar a URL.

- A) De equipe conectado ao grupo do Microsoft 365.
- B) De equipe moderno que não pertence a um grupo do Microsoft 365.
- C) De comunicação.
- D) De equipe clássico.
- E) Clássico.

QUESTÃO 50 – O vSphere Cluster Services (versão 7.0) possibilita a recuperação de senha para fazer login nas máquinas virtuais. Analise as assertivas abaixo, sobre procedimentos que fazem parte do processo de recuperação de senha, assinalando V, se verdadeiras, ou F, se falsas.

- Clicar com o botão direito na VM e clicar em recuperar senha
- Executar o seguinte script python: /usr/lib/vmware-wcp/decrypt_clustervm_pw.py
- Usar o SSH para executar o comando sched.mem.pshare.enable
- Usar o SSH para fazer login no vCenter Server Appliance
- Ler a saída para a senha: pwd-script-output

A ordem correta de preenchimento dos parênteses, de cima para baixo, é:

- A) V – V – V – F – F.
- B) V – V – F – F – V.
- C) V – F – F – V – F.
- D) F – V – F – V – V.
- E) F – F – V – F – V.

QUESTÃO 51 – A função de criptografia Hash não utiliza uma chave privada ou pública, utiliza um valor de hash de tamanho fixo, que é um valor matemático computado sobre o texto plano, usando algoritmos específicos. As funções de Hash são usadas para verificar a integridade dos dados para garantir que não tenham sido inadvertidamente alterados. Por exemplo, verificações de senhas também podem usar funções de Hash. Assinale a alternativa que NÃO é uma função hash.

- A) MD5
- B) SHA-1
- C) CRYPT-1
- D) SHA-512
- E) RIPEMD-160

QUESTÃO 52 – Qual o comando utilizado para instalar o Postfix para utilizá-lo como um servidor no Linux Debian?

- A) apt-get install postfix
- B) sudo apt-get install sendmail
- C) apt-get install smtp
- D) yum install postfix
- E) sudo apt-get install qmail

QUESTÃO 53 – O disco Fibre Channel é uma tecnologia de redes de computadores de alta velocidade usada para armazenamento em rede. Os discos Fibre Channel são a evolução dos discos SCSI e permitem maiores velocidades e um maior número de discos. O nome se deve ao fato de terem sido criados originalmente para operar com canais de fibra óptica, embora também possam trabalhar com cabos metálicos comuns. O Fibre Channel é um protocolo por cinco camadas. A camada que NÃO faz parte dos protocolos Fibre Channel é a camada:

- A) De ligação de dados (FC1).
- B) De rede (FC2).
- C) Que implementa funções auxiliares (FC3).
- D) Da aplicação (FC4).
- E) De usuário (FC5).

QUESTÃO 54 – Microsoft Azure defende que planejar-se antecipadamente contra ataques de *phishing* comuns, incluindo *spear phishing*, *whaling*, *smishing* e *vishing* é a melhor proteção. Sendo assim, o ataque de _____ é um método que criminosos virtuais usam para se disfarçar como se fossem participantes de alto escalão de uma organização e atingir diretamente outras pessoas importantes, visando roubar dinheiro e informações sigilosas ou obter acesso a seus sistemas de computadores para fins criminosos. Também conhecido como fraude do CEO, esse ataque usa métodos como a falsificação de e-mails e sites para enganar um alvo e fazê-lo realizar ações específicas, como revelar dados confidenciais ou transferir dinheiro.

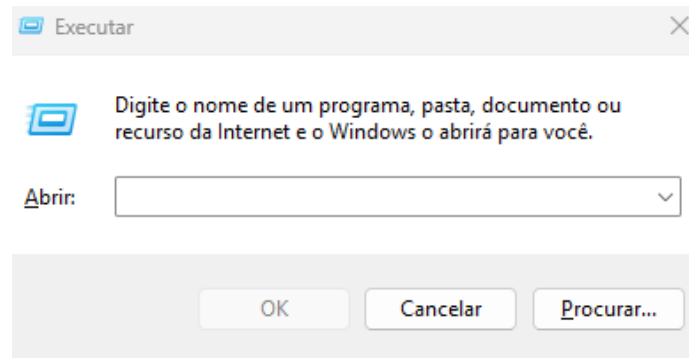
Assinale a alternativa que preenche corretamente a lacuna do trecho acima.

- A) phishing
- B) whaling
- C) smishing
- D) vishing
- E) spear phishing

QUESTÃO 55 – Um datastore no VMware é usado para armazenar as máquinas virtuais em seus arquivos de configuração e também para armazenamento de templates e de arquivos ISO que são imagens de CD-Rom. Assinale a alternativa que contenha dois dos principais datastores do VMware.

- A) VMFS, NFS.
- B) vSAN, vVol.
- C) vVol, VMFS.
- D) NFS, vSAN.
- E) NSF, vVol.

QUESTÃO 56 – No Windows Server 2019, o Executar possibilita que o usuário digite o nome de um programa e o Windows se encarregue de abrir o programa, pasta, documento ou recursos da internet para o usuário, conforme a imagem abaixo. Assinale a alternativa que executa o programa Conexão de Área de Trabalho Remota do Windows.



- A) RDPSIGN.
- B) NETSH.
- C) ASSIGN.
- D) TFTP.
- E) MSTSC.

PROVA DISCURSIVA**QUESTÃO 01**

Instruções: Elabore uma resposta com extensão mínima de 15 linhas e máxima de 30 linhas, de acordo com a proposta abaixo:

A segurança da informação e a governança de TI são temas fundamentais para qualquer organização que lida com dados e informações sensíveis. Nesse contexto, disserte sobre a importância de ter boas práticas de segurança e governança implementadas dentro das empresas e como você implementaria essas técnicas.

Utilize este espaço para fazer seu rascunho

| | |
|----|--|
| 01 | |
| 02 | |
| 03 | |
| 04 | |
| 05 | |
| 06 | |
| 07 | |
| 08 | |
| 09 | |
| 10 | |
| 11 | |
| 12 | |
| 13 | |
| 14 | |
| 15 | |
| 16 | |
| 17 | |
| 18 | |
| 19 | |
| 20 | |
| 21 | |
| 22 | |
| 23 | |
| 24 | |
| 25 | |
| 26 | |
| 27 | |
| 28 | |
| 29 | |
| 30 | |

QUESTÃO 02

Instruções: Elabore uma resposta com extensão mínima de 15 linhas e máxima de 30 linhas, de acordo com a proposta abaixo:

Você foi chamado para montar toda a infraestrutura de informática de uma empresa do setor de investimentos com três mil (3.000) funcionários. Os proprietários listaram algumas premissas para o projeto, tais como ambiente Microsoft instalado localmente na sede da empresa e que tenha um plano de disaster recovery através de backup e restore.

Elabore um texto no qual fique claro quais os principais equipamentos você vai utilizar para atender os requisitos do cliente, especifique se este ambiente é em nuvem ou local, o porquê dessa decisão e quais as técnicas de backup aplicadas no projeto.

Utilize este espaço para fazer seu rascunho

| | |
|----|--|
| 01 | |
| 02 | |
| 03 | |
| 04 | |
| 05 | |
| 06 | |
| 07 | |
| 08 | |
| 09 | |
| 10 | |
| 11 | |
| 12 | |
| 13 | |
| 14 | |
| 15 | |
| 16 | |
| 17 | |
| 18 | |
| 19 | |
| 20 | |
| 21 | |
| 22 | |
| 23 | |
| 24 | |
| 25 | |
| 26 | |
| 27 | |
| 28 | |
| 29 | |
| 30 | |