

Prefeitura Municipal de OrLândia/SP

**Concurso Público
Nº 02/2022**



Técnico em Nutrição e Dietética

Tarde

Tipo 1 - BRANCA

Organizadora:



CARGO: TÉCNICO EM NUTRIÇÃO E DIETÉTICA

CONHECIMENTOS GERAIS

LÍNGUA PORTUGUESA

Jovens sem rugas aderem em massa às aplicações de Botox

Desde os primórdios, a humanidade busca a elusiva fonte da eterna juventude, na forma de poço para os indus de 700 a.C., de rio para Alexandre, o Grande, na antiga Macedônia, e de fonte mesmo para *Ponce de León*, o explorador que primeiro pisou na Flórida. No fim das contas, o sonho (de certa maneira) se materializou na forma de injeção, com o lançamento, em meados dos anos 1990, do Botox, nome comercial da toxina botulínica que paralisa músculos e “congela” rugas e marcas de expressão por algum tempo. Indicadas a princípio para a faixa dos 40 a 50 anos, as aplicações de Botox com objetivo estético cresceram e se multiplicaram em ritmo frenético — atualmente são 7 milhões por ano só nos consultórios de cirurgiões plásticos, o procedimento estético mais realizado no planeta — e foram parar em rostos perfeitamente lisos, em comportamento não avalizado pela maioria dos médicos, adolescentes e jovens nos seus 20 anos estão aderindo à toxina antienvhecimento.

Dados da Sociedade Brasileira de Cirurgia Plástica mostram que o Botox é o procedimento mais realizado, inclusive, entre 18 e 30 anos, aí computados cirúrgicos e não invasivos, tendo sua procura crescido 300% nos últimos três anos. Espelho de todas as modinhas, o aplicativo *TikTok* virou palco, nos últimos meses, de jovens sem nenhuma ruga exibindo os efeitos (sutilíssimos) das aplicações — são mais de 70 milhões de postagens com a *hashtag* *#BabyBotox*. Embora faça questão de mostrar um ou outro pedacinho de pele modificado pelo Botox, o objetivo principal dessa turma é tentar prevenir a ação do tempo.

Não é de hoje que celebridades na flor da idade apelam para o Botox. A apresentadora Angélica, 49 anos, assumiu ter começado a usar aos 14. *Kylie Jenner*, 25 anos, a caçula das *Kardashians*, não confessa a prática, mas é visivelmente “botocada” há anos. A maior parte dos médicos não só contraindica aplicar a toxina sem necessidade, como alerta que isso pode afetar o tratamento no futuro. “Não há estudos científicos que provem que usar o produto preventivamente retarda ou impede o aparecimento de rugas. É como tomar antibióticos sem sintomas, achando que assim vai evitar infecções. Não faz sentido”, afirma o cirurgião plástico Paulo Matsuda, um dos pioneiros da aplicação do Botox no mundo.

O reinado da toxina botulínica está calcado em uma premissa básica: ela paralisa temporariamente — em média quatro meses — os músculos onde é aplicada, evitando que as linhas de expressão formem sulcos profundos e atenuando os sinais em regiões já marcadas. Salvo casos específicos, seu uso é indicado na faixa dos 30 anos. “Embora não se fale muito nisso, existe o risco de o uso prolongado criar resistência ao produto. As doses vão ficando cada vez maiores e mais frequentes, até ele poder se tornar ineficiente”, explica a cirurgiã Bárbara Machado, que foi assistente de Ivo Pitanguy por 25 anos. Além disso, paralisar constantemente uma região para evitar as rugas ali não impede que elas apareçam em outro lugar. Nenhuma

dessas ponderações, no entanto, tem desestimulado pessoas de rosto lisinho a gastar 1.700 reais, em média, por aplicação. “Percebi que, quando me maquiei, as linhas da testa aparecem. Se existe um procedimento disponível, por que não me antecipar ao problema?”, justifica a estudante de direito e *influencer* carioca Bruna Conce, 23 anos, que mora nos Estados Unidos e usa Botox há um ano.

Os especialistas atribuem o apelo da toxina entre os jovens à hipervalorização da juventude, elevada às alturas pelas redes sociais. “Ser jovem não é mais uma fase, e sim um estilo de vida, um ideal. Tornou-se um valor central na sociedade”, resume a antropóloga Cláudia Pereira, professora da PUC-Rio. Some-se a isso a obsessão por beleza e perfeição, e está formado o tubo de pressão que domina a mente insegura dos mais novos. “É bizarro uma pessoa de 60 anos com rosto de 20. A beleza está no equilíbrio, inclusive das rugas”, reflete Volney Pitombo, vice-presidente da Sociedade Brasileira Cirurgia Plástica. Vale a pena parar e pensar antes de ceder à próxima agulhada.

(CERQUEIRA, Sofia. Disponível em: <https://veja.abril.com.br/comportamento/jovens-sem-rugas-aderem-em-massa-as-aplicacoes-de-botox/>)

Questão 01

A principal temática discutida no texto está relacionada

- A) às celebridades incentivarem o uso do Botox no *TikTok*.
- B) aos riscos do uso do Botox para a saúde dos mais jovens.
- C) à busca frenética pela eterna juventude a qualquer preço.
- D) aos jovens aderirem à moda do Botox cada vez mais cedo.

Questão 02

Acerca do uso do Botox, assinale a afirmativa INCORRETA.

- A) A aplicação é indicada a partir dos 40-50, mas jovens entre 18 e 20 anos têm usado.
- B) O uso frequente na mesma região não impede o surgimento de rugas em outros locais.
- C) Seu uso contínuo pode criar resistência ao produto e não fazer mais efeito no futuro.
- D) O procedimento prolonga o aparecimento das rugas e impede a manifestação de novas marcas de expressão.

Questão 03

Releia o 1º parágrafo do texto. Só NÃO é possível depreender de sua leitura que

- A) o procedimento com Botox tem sido feito em pessoas que não precisam, por serem ainda muito jovens.
- B) o Botox possui várias finalidades terapêuticas, porém, a utilização mais tradicional ainda é a estética.
- C) a classe médica discorda da utilização da toxina botulínica em pacientes jovens com menos de 20 anos.
- D) o ser humano sempre buscou permanecer jovem e esse sonho se realizou com a descoberta do Botox.

Questão 04

De acordo com o texto, os jovens recorrem à toxina botulínica cada vez mais cedo porque

- A) se valem das redes sociais como vitrine.
- B) evidenciam os anseios próprios da idade.
- C) tentam se antecipar aos efeitos do tempo.
- D) custeiam o procedimento sem dificuldade.

Questão 05

Segundo o texto, para os especialistas, usar Botox ainda muito jovem, quando a pessoa sequer apresenta marcas de expressão visíveis, pode significar, EXCETO:

- A) Supervalorização da beleza.
- B) Insegurança psicoemocional.
- C) Opção por uma vida saudável.
- D) Obsessão pela eterna juventude.

Questão 06

Em “Desde os primórdios, a humanidade busca a elusiva fonte da eterna juventude [...]” (1º§). O termo “elusiva” significa, no texto:

- A) Imprecisa.
- B) Magnífica.
- C) Misteriosa.
- D) Verdadeira.

Questão 07

Assinale a afirmativa que contém a INCORRETA análise de emprego do sinal de pontuação, de acordo com a passagem destacada do texto.

- A) Em “(de certa maneira)” (1º§) e em “(sutilíssimos)” (2º§), o uso dos parênteses sinaliza presença de informações acessórias.
- B) Em “[...] com o lançamento, em meados dos anos 1990, do Botox [...]” (1º§), o emprego das vírgulas, que isolam o adjunto adverbial deslocado “em meados dos anos 1990”, é opcional.
- C) Em “[...] paralisa músculos e ‘congela’ rugas e marcas de expressão [...]” (1º§), as aspas foram utilizadas na palavra “congela” para indicar seu emprego em sentido figurado no contexto.
- D) Em “[...] — atualmente são 7 milhões por ano só nos consultórios de cirurgias plásticas, o procedimento estético mais realizado no planeta — [...]” (1º§), os travessões foram utilizados para enfatizar informações.

Questão 08

Em “Embora faça questão de mostrar um ou outro pedacinho de pele [...]” (2º§), o termo “embora” foi formado pelo processo morfológico de:

- A) Derivação regressiva.
- B) Derivação parassintética.
- C) Composição por aglutinação.
- D) Composição por justaposição.

Questão 09

Na passagem “[...] paralisar constantemente uma região para evitar as rugas ali não impede [...]” (4º§), a conjunção “para” estabelece relação lógico-semântica de:

- A) Finalidade.
- B) Explicação.
- C) Consequência.
- D) Conformidade.

Questão 10

Em “O reinado da toxina botulínica está calcado em uma premissa básica: ela paralisa (...) os músculos onde é aplicada [...]” (4º§), os verbos destacados estão flexionados no presente no indicativo. Assinale a afirmativa que esses mesmos verbos estão flexionados no futuro do pretérito do modo indicativo.

- A) “O reinado da toxina botulínica estaria calcado em uma premissa básica: ela paralisaria (...) os músculos onde seria aplicada [...]”
- B) “O reinado da toxina botulínica esteve calcado em uma premissa básica: ela paralisou (...) os músculos onde foi aplicada [...]”
- C) “O reinado da toxina botulínica estará calcado em uma premissa básica: ela paralisará (...) os músculos onde será aplicada [...]”
- D) “O reinado da toxina botulínica estivera calcado em uma premissa básica: ela paralisara (...) os músculos onde fora aplicada [...]”

Estudo aponta Botox como aliado no combate à depressão

Estudos recentes mostram que a toxina botulínica, famosa por trazer jovialidade ao minimizar rugas e linhas de expressões faciais, tem ações clínicas além da estética. Um dos tratamentos mais procurados no Brasil, com mais de 300 mil aplicações em homens e mulheres a cada ano, vem ganhando agora outras finalidades nos consultórios médicos. A descoberta revela que essa substância é capaz de bloquear a liberação de neurotransmissores responsáveis pela dor, sendo eficiente no tratamento de dores de cabeça severas, como as provocadas pela enxaqueca, o que aumentou ainda mais a procura pelo botox no mercado.

Outro importante estudo, publicado na *Scientific Reports*, mostra que as propriedades dessa toxina se estendem aos tratamentos emocionais. É o que explica a dentista mineira Patrícia Bertges, da clínica Ondonto Araújo, especialista no tratamento com Botox. Ela observa que, após testes clínicos, pesquisadores apontaram que, quando aplicado entre as sobrancelhas, o produto tem ações antidepressivas. “Ao não conseguir, por exemplo, franzir a testa ou fazer outras expressões de medo ou raiva, há uma diminuição da atividade da amígdala, uma região do cérebro relacionada ao controle de ansiedade e resposta ao medo. Ou seja, se a pessoa não é capaz de fazer a expressão, o cérebro tem mais dificuldade de reconhecer esses sentimentos”, aponta.

A especialista destaca outra pesquisa realizada pela Universidade da Califórnia, em San Diego, nos EUA, que analisou o efeito do composto em 40 mil pessoas que receberam as injeções por oito motivos diferentes. Na análise dos pacientes, constatou-se que as pessoas que receberam as aplicações tinham uma diminuição do risco de desenvolver depressão. “Também é importante ressaltar que qualquer tratamento que provoque bem-estar e autoestima age de maneira positiva na nossa saúde emocional”, completa.

(Estudo aponta Botox como aliado no combate à depressão. Estado de Minas, 2022. Disponível em: https://www.em.com.br/app/noticia/feminino-e-masculino/2022/06/12/interna_feminino_e_masculino_1372350/estudo-aponta-botox-como-aliado-no-combate-a-depressao.shtml. Acesso em: 23/01/2023. Adaptado.)

Questão 11

A única informação que está presente tanto no primeiro texto quanto no segundo texto é:

- A) O tratamento com Botox minimiza rugas e marcas de expressão, dando mais jovialidade às pessoas.
- B) Além de minimizar as marcas da idade, o Botox também é utilizado para combater os efeitos da depressão.
- C) Estudos pontam que o Botox atua no controle da ansiedade porque melhora a autoestima dos pacientes.
- D) Os mais jovens, mesmo sem rugas, fazem aplicações de Botox para prevenir os efeitos do envelhecimento.

Questão 12

Na comparação das informações dos dois textos, assinale a afirmativa INCORRETA.

- A) Ambos apresentam a opinião de especialistas sobre a utilização do Botox em tratamentos estéticos e também no tratamento contra a depressão.
- B) Os dois textos não apresentam a mesma informação ou dado sobre a quantidade de aplicações de Botox em relação aos demais procedimentos estéticos efetuados no Brasil.
- C) Como o Botox tem sido cada vez mais usado com fins estéticos (primeiro texto) e agora também nos tratamentos emocionais (segundo texto), sua procura se intensificou a ponto de faltar o produto no mercado.
- D) Enquanto no primeiro texto os especialistas apresentam restrições quanto ao uso estético do Botox em pessoas muito jovens, no segundo texto a especialista é uma entusiasta da toxina no tratamento clínico da depressão.

Questão 13

Que efeito da toxina botulínica NÃO é uma informação de grande relevância no segundo texto, ao contrário do primeiro texto?

- A) Eficiência no combate a enxaquecas severas.
- B) Neutralização temporária das marcas de expressão.
- C) Ação antidepressiva se aplicada entre as sobrancelhas.
- D) Diminuição do risco de desenvolvimento de depressão.

Questão 14

No segundo texto, o termo “toxina botulínica” ou “Botox” só NÃO foi substituído pela palavra

- A) efeito.
- B) produto.
- C) composto.
- D) substância.

Questão 15

Em “[...] mostra que as propriedades dessa toxina se estendem aos tratamentos emocionais.” (segundo texto – 2º§). Assinale a afirmativa em que o “as” apresenta valor morfológico distinto do “as” destacado no fragmento anterior.

- A) “[...] 40 mil pessoas que receberam as injeções por oito motivos diferentes.” (3º§)
- B) “[...] as pessoas que receberam as aplicações tinham uma diminuição do risco [...]” (3º§)
- C) “[...] quando aplicado entre as sobrancelhas, o produto tem ações antidepressivas.” (2º§)
- D) “[...] tratamento de dores de cabeça severas, como as provocadas pela enxaqueca, [...]” (1º§)

RACIOCÍNIO LÓGICO MATEMÁTICO

Questão 16

Dois pessoas são designadas para limpar um conjunto de 6 salas que serão divididas igualmente entre elas. O mais velho irá escolher uma das salas para limpar e depois o mais novo escolherá uma outra. Esse procedimento de escolha se repetirá até que cada um tenha escolhido suas 3 salas. Considere que a pessoa mais nova tem preferência por 3 salas específicas e que o mais velho irá escolher as salas de forma aleatória; a probabilidade de o mais novo conseguir escolher todas as 3 salas de sua preferência está em qual dos intervalos a seguir?

- A) De 10% a 20%
- B) De 20% a 30%
- C) De 30% a 40%
- D) De 40% a 50%

Questão 17

Se um conjunto A contém todos os números naturais que são múltiplos de 3 e um conjunto B contém todos os números naturais que são múltiplos de 5, então o conjunto dos números naturais que são múltiplos de 15 pode ser representado pela seguinte relação:

- A) $A \cup B$
- B) $A + B$
- C) $B - A$
- D) $A \cap B$

Questão 18

A “Mandíbula de Caim” é um livro escrito em 1934 em que o leitor precisa descobrir o mistério de 6 assassinatos escondidos entre suas 100 páginas que foram impressas em ordem aleatória. O primeiro desafio do leitor é colocar as páginas do livro em ordem, o que torna a obra um grande quebra-cabeça. Imagine um livro semelhante, mas que tivesse apenas 10 páginas impressas em ordem aleatória. Ao começar a ler, o leitor consegue determinar que 3 dessas páginas já estão na sequência correta. Assim, se o leitor testar todas as formações possíveis para terminar de ordenar as páginas do livro, o número de combinações que ele deverá testar está compreendido entre:

- A) 1 e 20.000
- B) 20.001 e 45.000
- C) 45.001 e 350.000
- D) 350.001 e 3.630.000

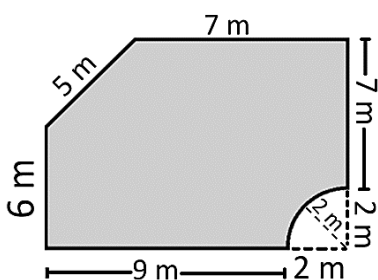
Questão 19

Cada um dos 250 funcionários de uma fábrica ganham 5 copos de suco de 200 ml por dia: um pela manhã, assim que chegam ao trabalho; dois na hora do almoço e dois no final do expediente. Durante um período de alta demanda, a fábrica precisou contratar mais 150 funcionários, e não conseguiu aumentar a verba para o suco, que seria agora servido em copos menores. Tendo em vista que cada funcionário deverá continuar recebendo 5 copos de suco, o volume do copo deverá ser reduzido em:

- A) 75 ml
- B) 100 ml
- C) 125 ml
- D) 150 ml

Questão 20

Fernando deseja colocar grama no quintal de sua casa. Como a grama é vendida em pedaços de 3 m^2 , ele precisa saber quantos pedaços devem ser comprados para evitar desperdícios. Então, com o auxílio de um *drone*, Fernando tirou uma foto de seu quintal visto de cima e desenhou uma planta baixa com suas dimensões:



De acordo com as medidas, sabendo-se que o quintal foi representado pela área sombreada, qual será a quantidade mínima de pedaços de grama que Fernando precisará comprar?

- A) 20 pedaços de grama.
- B) 30 pedaços de grama.
- C) 40 pedaços de grama.
- D) 50 pedaços de grama.

Questão 21

Jorge é diretor de uma escola municipal e pretende presentear seus alunos com lápis e borracha. Ele precisará comprar um total de 700 lápis e 700 borrachas para montar os kits e distribuir no início do ano letivo. Ao ligar para duas papelarias de sua cidade para fazer um orçamento, verificou que não havia diferença nos preços dos itens nas duas papelarias, mas que nenhuma delas poderia lhe fornecer a quantidade de lápis e borracha suficiente. Considere que a primeira papelaria tenha apenas 450 lápis e 500 borrachas e que todos esses itens custam R\$ 265,00. A segunda papelaria possui apenas 400 lápis e 300 borrachas em estoque, o que custa R\$ 185,00. Jorge decide comprar parte dos itens em uma papelaria e a outra parte na outra, pois o preço é o mesmo nas duas papelarias. Para que Jorge compre todos os itens que precisa, qual será o valor total que deverá gastar?

- A) R\$ 315,00
- B) R\$ 330,00
- C) R\$ 385,00
- D) R\$ 410,00

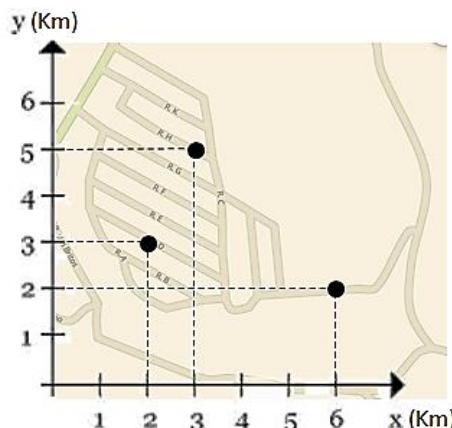
Questão 22

Uma mãe deseja confeccionar 1.500 lembrancinhas para o primeiro aniversário de sua filha. Como não tem muita prática, ela começa fazendo 5 lembrancinhas no primeiro dia para testar suas habilidades e, nos próximos dias, consegue aumentar o ritmo e fazer sempre 10 unidades a mais que no dia anterior. No 15º dia, ela atinge o máximo de sua produção e, após esse dia, começa a diminuir a confecção das lembrancinhas em 20 unidades a cada dia para que tenha tempo de tomar outras providências relativas ao aniversário. Sendo assim, ela conseguirá terminar todas as lembrancinhas em qual dia?

- A) 17º dia.
- B) 18º dia.
- C) 19º dia.
- D) 20º dia.

Questão 23

Determinado Agente de Combate a Endemias mapeou, no bairro onde trabalha, 3 casos de dengue em um período de 3 dias. De acordo com o regimento de saúde do município, essa situação requer um movimento de investigação e prevenção de focos da doença. Para fazer essa prevenção, os profissionais mapearam os pontos onde os casos foram identificados e triangularam uma área para fazer a investigação e busca.

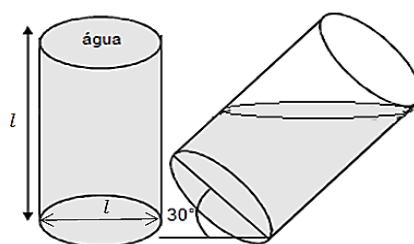


De acordo com o mapa, a área a ser investigada, formada pelo triângulo cujos vértices são os pontos marcados, mede:

- A) $4,5 \text{ km}^2$
- B) $6,0 \text{ km}^2$
- C) $9,0 \text{ km}^2$
- D) $12,0 \text{ km}^2$

Questão 24

Dois baldes idênticos foram deixados em um pátio descoberto durante um dia de chuva. Enquanto um dos baldes se encontrava totalmente apoiado em uma superfície horizontal, o outro estava apoiado sobre um suporte, de modo que sua base formava um ângulo de 30° em relação à horizontal:



Após ficar o dia inteiro na chuva, a água dos dois baldes começou a transbordar e, assim que parou de chover, eles foram esvaziados. Se o volume de água coletado pelo balde que havia ficado na horizontal é igual a V , qual será o volume de água que o balde inclinado coletou?

- A) $(1 - \frac{\sqrt{3}}{6})V$
- B) $(1 - \frac{\sqrt{3}}{3})V$
- C) $(1 - \frac{\sqrt{3}}{2})V$
- D) $(\sqrt{3} - 1)V$

Questão 25

Bruno é desenvolvedor de jogos e, sempre que possível, utiliza seus conhecimentos em matemática para deixá-los mais interessantes. Em seu último trabalho, Bruno criou um jogo em que é possível armazenar energia na arma do personagem principal pressionando um botão, aumentando o dano gerado por ela nos inimigos. Prevendo que os jogadores iriam abusar dessa nova mecânica, ele adicionou também outra particularidade ao recurso: se o jogador ficasse muito tempo armazenando energia na arma, ela começaria a esquentar e perderia a força adquirida, ficando cada vez mais fraca. Para adicionar essa prática ao jogo, ele usou a seguinte função: $D(t) = -2t^2 + 6t + 15$, onde “D” é o dano gerado pela arma e “t” é o tempo em segundos. Analisando a função, conclui-se que o maior valor possível para o dano gerado por essa arma é:

- A) 17,5
- B) 19,5
- C) 22,3
- D) 23,5

CONHECIMENTOS GERAIS

Questão 26

Bezos e DiCaprio fecham operação emergencial na Amazônia com Marina Silva

Algumas das principais entidades da filantropia americana fecharam um acordo com a ministra do Meio Ambiente, Marina Silva, para implementar uma operação emergencial para recuperar áreas degradadas pelo garimpo ilegal na Amazônia e descontaminar as regiões. O esforço agora será o de captar os recursos para que, em apenas 40 dias, a ação de emergência seja implementada. Vão liderar o processo os institutos de filantropia do bilionário Jeff Bezos e do ator Leonardo DiCaprio. Juntos, eles irão mobilizar onze entidades de filantropia para captar os recursos.

(Disponível em: www.noticias.uol.com.br/colunas/jamil-chade/2023/02/11/bezos-e-di-caprio-fecham-operacao-emergencial-na-amazonia-com-marina. Acesso em: 11/02/2023.)

Em relação à Amazônia, no que tange às suas características e importância ambiental, analise as assertivas a seguir.

- I. Detém uma grande parte da biodiversidade do mundo, o desenvolvimento biotecnológico, as essências variadas e as substâncias que atuam no combate às pragas, além do desenvolvimento dos produtos farmacológicos sendo um tesouro inestimável para a humanidade.
- II. Produtos extraídos como óleos, resinas, ervas, frutos e borraça contribuem economicamente com a vida das famílias extrativistas da Amazônia; esta forma de economia racional das populações locais favorece a fixação do homem no campo e, consequentemente, a melhora na qualidade de vida.
- III. A Amazônia Legal foi criada pelo governo brasileiro no ano de 1950 com o intuito de planejar e promover o desenvolvimento social e econômico da região Amazônica, abrangendo estados brasileiros e países vizinhos. Sua delimitação não é definida com base no bioma Amazônia; é baseado em análises estruturais e conjunturais com viés sociopolítico e não geográfico.

Está correto o que se afirma em

- A) I, II e III.
- B) III, apenas.
- C) I e II, apenas.
- D) II e III, apenas.

Questão 27

A emissão do dióxido de carbono na atmosfera é um dos principais gases que causa o efeito estufa, com o objetivo de diminuir as suas emissões na atmosfera, desenvolvendo a tecnologia de captura e o armazenamento de carbono (CCS). Sobre esta tecnologia, é INCORRETO inferir que:

- A) O gás carbônico é armazenado unicamente em formações geológicas marítimas localizadas a vários quilômetros da superfície da Terra.
- B) A captura de carbono pode ocorrer por meio de três formas e processos diferentes: pré-combustão; pós-combustão; e, combustão de oxí-combustível.
- C) É realizada para que sejam possíveis a compressão e o transporte por meio de dutos, sendo utilizada no transporte do gás natural navios, caminhões, dentre outros meios.
- D) De acordo com a Agência Internacional de Energia (IEA), esta tecnologia é fundamental para auxiliar no combate às mudanças climáticas de modo complementar para atingir as metas climáticas propostas no Acordo de Paris.

Questão 28

Na legislação acerca de direitos humanos, a proibição da discriminação é princípio assente e está presente na maioria dos tratados internacionais, leis e constituições dos Estados, inclusive da Declaração Universal dos Direitos Humanos da Organização das Nações Unidas (ONU) de 1948: “Artigo II, 1 – Todo ser humano tem capacidade para gozar os direitos e as liberdades estabelecidos nesta Declaração, sem distinção de qualquer espécie, seja de raça, cor, sexo, idioma, religião, opinião política ou de outra natureza, origem nacional ou social, riqueza, nascimento, ou qualquer outra condição; 2 – Não será também feita nenhuma distinção fundada na condição política, jurídica ou internacional do país ou território a que pertença uma pessoa, quer se trate de um território independente, sob tutela, sem governo próprio, quer sujeito a qualquer outra limitação de soberania”.

(Disponível em: <https://portal.tcu.gov.br>. Acesso em: 26/01/2023.)

São considerados atos de xenofobia, EXCETO:

- A) Dificultar o acesso dos imigrantes à documentação, trabalho, moradia e saúde.
- B) Discursos de ódio ou atitudes discriminatórias em relação à origem de um povo e a sua cultura.
- C) Afirmarções de estereótipos sobre um grupo, como dizer que nordestinos são preguiçosos ou não são inteligentes.
- D) Atitudes prejudiciais contra pessoas mais velhas envolvendo disparidade salarial, promoções, dificultar promoções ou mudança de carreira.

Questão 29

Painel solar que imita telhas de terracota preserva desenho arquitetônico tradicional de Vicenza, na Itália

Pensando em manter a memória arquitetônica de cidades históricas, uma família italiana desenvolveu um painel solar “invisível”, chamado *Invisible Solar*. A tecnologia, que é feita por artesãos em uma pequena oficina da empresa familiar *Dyaqua*, tem a aparência de uma telha de terracota, mas possui células fotovoltaicas capazes de transformar a energia do Sol em eletricidade. As telhas foram instaladas em Pompeia e na pequena cidade italiana de *Vicoforte*, mas uma instalação maior começará em breve em *Évora*, Portugal, como parte de um projeto financiado pela UE que visa ajudar as cidades históricas a “se tornarem mais verdes, mais inteligentes e mais habitáveis, respeitando sua herança cultural”.

(Disponível em: <https://www.ecycle.com.br/painel-solar-que-imita-telhas-de-terracota-preserva-desenho-arquitetonico-tradicional-de-vicenza-na-italia/>. Acesso em: 26/01/2023.)

No Brasil, as cidades e os núcleos históricos representam as referências urbanas, proporcionando vivenciar as transformações do país através da preservação das expressões de cada período histórico. O órgão regulador é o Instituto do Patrimônio Histórico e Artístico Nacional (Iphan), que é uma autarquia federal que responde pela preservação do Patrimônio Cultural Brasileiro. Em relação ao conjunto histórico da região Sudeste, analise as assertivas a seguir.

- I. É considerada um verdadeiro museu a céu aberto onde as obras de arte se expõem aos olhos de todos, ao longo das ruas em pequenas e acolhedoras cidades erguidas entre as montanhas ou junto ao mar e emolduradas pela vegetação da Mata Atlântica.
- II. A Aldeia de Carapicuíba surgiu de um aldeamento jesuíta; localizada no estado de São Paulo, sobreleva devido à permanência de sua primitiva feição urbanístico-arquitetônica, uma das doze aldeias fundadas pelo padre José de Anchieta para a catequese de indígenas.
- III. A capital do estado do Rio de Janeiro foi reconhecida como Paisagem Cultural, pela Unesco. Entre a montanha e o mar a caminho do estado de São Paulo se encontram a Vila Histórica de Mambucaba (município de Angra dos Reis), importante porto exportador de café e importador de escravos para o Vale do Paraíba, e Paraty, que se destaca pela extraordinária beleza natural e importância histórica pela ligação entre as capitanias do Rio de Janeiro, São Paulo e Minas Gerais.
- IV. A Cidade Imperial tem sua fundação e história intimamente ligadas ao imperador D. Pedro I, que se encantou com a exuberância da natureza e amenidade do clima, durante sua primeira viagem pela serra paulista, se instalando na cidade de Vassouras.

Está correto o que se afirma em

- A) I, II, III e IV.
- B) IV, apenas.
- C) I, II e III, apenas.
- D) II, III e IV, apenas.

Questão 30

Rio Grande do Sul bate recorde ao embarcar 25 mil cabeças de gado em navio

O embarque de animais vivos bateu recorde no Rio Grande do Sul neste mês de setembro. Ao todo, 25 mil cabeças de gado foram despachadas em um mesmo navio, conforme informou a fiscalização agropecuária ligada ao Ministério da Agricultura. Mesmo com embarque já encerrado, o navio segue atracado aguardando o final da certificação. Tudo ocorreu no maior navio do mundo para embarque de animais vivos, que possui 201 metros de comprimento por 32 de largura e capacidade para 30 mil bois. Auditores fiscais acompanharam de perto o ingresso dos animais, as condições do navio, além da documentação exigida. “O nosso maior foco, durante este embarque, é o bem-estar animal. Estamos fazendo toda a operação com o maior cuidado para que os animais tenham o menor estresse possível” disse a auditora agropecuária Mariza Moreira dos Santos.

(Disponível em: <https://www.canalrural.com.br/programas/informacao/rural-noticias/rio-grande-do-sul-bate-recorde-ao-embarcar-25-mil-cabecas-de-gado-em-navio>. Acesso em: 26/01/2023.)

Em relação ao agronegócio, marque V para as afirmativas verdadeiras e F para as falsas.

- () Depreende da soma total das operações de produção e distribuição de provimentos agrícolas, operações de produção na unidade de produção, do armazenamento, do processamento e distribuição dos produtos e itens agrícolas através deles.
- () Tem grande importância para a sociedade mundial, uma vez que envolve a cadeia de produção alimentar que interliga vários setores, como a agricultura, a pecuária e a indústria.
- () Tem como característica as médias e as grandes propriedades rurais que conseguem alta produtividade em seus respectivos ramos de produção tanto na agricultura quanto na pecuária.
- () O Brasil, mesmo com sua ampla extensão territorial e diversidade dos recursos naturais, atualmente não é considerado protagonista no cenário econômico mundial.

A sequência está correta em

- A) V, V, V, F.
- B) F, F, F, F.
- C) F, F, F, V.
- D) V, V, V, V.

CONHECIMENTOS ESPECÍFICOS

CONHECIMENTOS DO CARGO

Questão 31

A classe de compostos orgânicos denominados carboidratos tem importância secular na alimentação animal, sobretudo para a sobrevivência da espécie humana, garantida tanto pela energia indispensável contida em suas moléculas quanto pelo seu valor comercial, que dominou a economia do mundo durante várias gerações. O tipo de carboidrato que possui as seguintes propriedades: sem sabor doce, insolúvel em água fria e gelatiniza sob aquecimento é:

- A) Amido.
- B) Frutose.
- C) Lactose.
- D) Celulose.

Questão 32

Nas últimas décadas, a alimentação vem sendo motivo de preocupação em todos os países. Com o avanço tecnológico, ficaram mais evidentes os problemas relativos à qualidade dos alimentos para consumo humano. A Organização Mundial da Saúde (OMS) tem alertado para a necessidade de cessar a contaminação de alimentos por agentes biológicos com capacidade de causar danos à saúde. Os cuidados adequados no processo de aquisição dos alimentos, sua higienização correta e higiene do manipulador são medidas importantes que ajudam a proteger a saúde, evitando, assim, a proliferação de bactérias, fungos, vermes e problemas de intoxicação alimentar. Considerando estes cuidados, analise as afirmativas a seguir.

- I. Evitar preparar alimentos quando estiver com diarreia; lavar as mãos depois de ir ao banheiro e antes de preparar os alimentos; e, usar água tratada são medidas para evitar doenças transmitidas por *Shigella sp.* e *Escherichia Coli*, por exemplo.
- II. Quando frutas e verduras forem cozidas, fritas ou assadas, estes alimentos deverão ser lavados; no entanto, não há necessidade de desinfecção.
- III. Rejeitar latas estufadas e adquirir alimentos de boa procedência são formas de prevenir o *Clostridium botulinum*.

Está correto o que se afirma em

- A) I, II e III.
- B) I e II, apenas.
- C) I e III, apenas.
- D) II e III, apenas.

Questão 33

A condição de nutrição é aspecto importante na fase do envelhecimento, sendo que os idosos apresentam condições peculiares que comprometem seu estado nutricional. Alguns desses condicionantes ocorrem devido às alterações fisiológicas do próprio envelhecimento, enquanto outros são acarretados pelas enfermidades presentes e por fatores relacionados à situação familiar e socioeconômica. A manutenção de um estado nutricional adequado é muito importante, pois, de um lado, encontra-se o baixo-peso, que aumenta o risco de infecções e mortalidade, e do outro o sobrepeso, que aumenta o risco de doenças crônicas, como hipertensão e diabetes. Sobre as alterações fisiológicas e os indicadores do estado nutricional do idoso, marque V para as afirmativas verdadeiras e F para as falsas.

- () O índice de massa corporal considerado para classificar o idoso eutrófico está entre 22 e 27 kg/m², segundo proposta de *Lipschitz* (1994) e utilizado pelo Ministério da Saúde.
- () Em geral, o uso do índice de massa corporal em idosos pode não ser muito fidedigno por diversos fatores incluindo o comprometimento dado em razão do decréscimo da estatura, do acúmulo de tecido adiposo, da redução da massa corporal magra e da diminuição da quantidade de água no organismo, dentre outros.
- () As modificações do tecido muscular podem ser monitoradas a partir da medida da circunferência do braço, considerada um indicador sensível de alterações musculares no indivíduo idoso. É uma medida que pode ser utilizada como marcador de reservas nutricionais.

A sequência está correta em

- A) V, F, V.
- B) V, V, F.
- C) F, F, V.
- D) F, V, F.

Questão 34

A qualidade nutricional das refeições depende da matéria-prima utilizada, da composição do cardápio e do processo de armazenamento e preparação dos alimentos. Há um grande número de variedades e espécies de hortaliças, bem como diversidade de formas, cores, aromas, sabores. Sua utilização beneficia as características sensoriais do cardápio, favorecendo sua aceitação. São, muitas vezes, consumidas na forma crua. Mas há situações em que a cocção é necessária ou ainda preferida. A cocção de hortaliças pode ser feita de diversas maneiras e em tempos diferenciados, em água em ebulição, a vapor ou calor seco, variando o tipo de equipamento empregado como, por exemplo, fogão convencional e forno de micro-ondas. Considerando os métodos de cocção existentes, qual é indicado para o preparo de hortaliças, que implica as menores perdas por dissolução, além de apresentar a vantagem de realçar a sua cor?

- A) Vapor.
- B) Brasear.
- C) Pressão.
- D) Ebulição.

Questão 35

A Resolução nº 275, de 21 de outubro de 2002, dispõe sobre o Regulamento Técnico de Procedimentos Operacionais Padronizados (POPs) e a Lista de Verificação das Boas Práticas de Fabricação, aplicados aos estabelecimentos processadores/industrializadores nos quais sejam realizadas algumas das seguintes atividades: produção/industrialização, fracionamento, armazenamento e transporte de alimentos industrializados. De acordo com tal resolução, marque V para as afirmativas verdadeiras e F para as falsas.

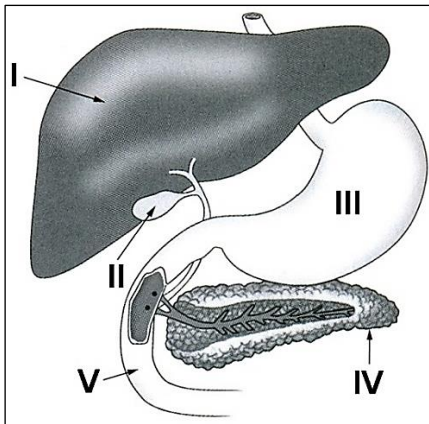
- () Manual de Boas Práticas de Fabricação é um documento que descreve as operações realizadas pelo estabelecimento, incluindo, no mínimo, os requisitos sanitários dos edifícios, a manutenção e higienização das instalações, dos equipamentos e dos utensílios e o controle da higiene e saúde dos manipuladores.
- () Os POPs devem estar acessíveis aos responsáveis pela execução das operações e às autoridades sanitárias e devem ser apresentados como anexo do Manual de Boas Práticas de Fabricação do estabelecimento.
- () A implementação dos POPs deve ser monitorada periodicamente de forma a garantir a finalidade pretendida, sendo adotadas medidas corretivas em casos de desvios destes procedimentos. As ações corretivas devem contemplar o destino do produto, a restauração das condições sanitárias e a reavaliação dos Procedimentos Operacionais Padronizados.

A sequência está correta em

- A) V, F, F.
- B) V, V, V.
- C) F, F, V.
- D) F, V, F.

Questão 36

O sistema gastrointestinal digere macromoléculas em unidades absorvíveis empregando uma combinação de degradação mecânica e enzimática. A figura a seguir apresenta cinco órgãos envolvidos na digestão nos seres humanos:



“Considerando uma pessoa que ingeriu uma porção de torresmo, ela necessitará de uma substância denominada _____ para realizar a emulsificação da gordura, ou seja, agir como detergentes, aumentando a superfície de contato e facilitando a atuação de enzimas digestórias. Tal substância é produzida pelo órgão indicado pelo número ____ da figura.” Assinale a alternativa que completa correta e sequencialmente a afirmativa anterior.

- A) bile / I
- B) bile / II
- C) lipase / III
- D) lipase / IV

Questão 37

O técnico em nutrição e dietética deve ter como princípio básico de sua atuação o bem-estar do indivíduo e da coletividade, empenhando-se na promoção da saúde, cumprindo e fazendo cumprir a legislação, normas e preceitos referentes à saúde. Deve agir de modo criterioso e transformador, considerando os padrões socioculturais do meio em que estiver atuando, observando a legislação e respeitando os direitos do indivíduo, sendo-lhe vedada a prática de discriminação de qualquer natureza. De acordo com o código de ética do técnico em nutrição e dietética, assinale a afirmativa INCORRETA.

- A) É vedado receber ou pagar remuneração ou comissão, por intercâmbio de clientes e fornecedores.
- B) É dever denunciar ao Conselho Regional de Nutrição a que esteja jurisdicionado falhas nos regulamentos, normas e programas da instituição em que trabalhar, quando os mesmos ferirem princípios e diretrizes contidos no código de ética ou na legislação vigente.
- C) É permitido valer-se de sua profissão para divulgar e/ou permitir a divulgação, em meios de comunicação, de marcas de produtos ou nomes de empresas, ligadas às atividades de alimentação e nutrição, desde que apresente finalidade educativa e de interesse mútuo.
- D) É dever ter remuneração que corresponda à efetiva retribuição pecuniária pelos serviços prestados, observados os padrões e níveis salariais em vigor, quando da prestação de seus serviços profissionais, exceto quando se tratar de trabalho voluntário ou filantrópico.

Questão 38

A azia é mencionada com frequência em 30 a 50% das gestantes, ocorrendo geralmente em virtude do refluxo gastroesofágico, pela hipotonia do esfíncter esofágico inferior e menor taxa de esvaziamento gástrico, ambos desencadeados por alterações físicas e funcionais (hormonais) da gestação, em especial pela ação da progesterona sobre os músculos lisos, além de maior pressão física do útero sobre o estômago. Algumas medidas devem ser tomadas para aliviar os sintomas da azia, como pequenas mudanças dietéticas e de estilo de vida. Sobre tais medidas, analise as afirmativas a seguir.

- I. A dieta deve ser mais fracionada e em menor volume, sem ingerir líquidos durante as grandes refeições.
- II. Recomenda-se a exclusão de frutas ácidas, principalmente no terceiro trimestre, período em que a azia se intensifica.
- III. Não é recomendado utilizar o leite puro como forma de neutralizar o sintoma.

Está correto o que se afirma em

- A) I, II e III.
- B) I e II, apenas.
- C) I e III, apenas.
- D) II e III, apenas.

Questão 39

A dieta hospitalar é importante por garantir o fornecimento de nutrientes ao paciente internado, preservando ou recuperando o estado nutricional, e vem sendo adaptada às tendências da gastronomia. Podem ser feitas mudanças na textura da dieta, para adequá-la a limitações determinadas por dificuldades de deglutição ou pela preparação para cirurgias ou exames que exijam eliminação de resíduos no sistema digestório. A dieta branda, por exemplo, é comumente utilizada para pacientes com afecções gástricas e também adotada em alguns pré e pós-operatórios para facilitar a digestão. Em uma dieta branda, devem ser evitados alimentos como:

- A) Caldo de leguminosas.
- B) Brócolis, couve-flor, repolho, crus ou cozidos.
- C) Carnes frescas assadas, cozidas ou ensopadas.
- D) Pães, bisnagas, bolo simples com farinhas refinadas.

Questão 40

João, caminhoneiro, apresenta 58 anos, encontra-se acima do peso, procurou atendimento nutricional devido ao diagnóstico de dislipidemia. Os exames bioquímicos apresentaram elevados índices de triglicerídeos, do LDL-c e baixo índice do HDL-c. O mesmo recebeu a recomendação de diminuir o consumo dos ácidos graxos saturados da dieta e foi orientado a incluir alimentos fonte de ácidos graxos poli e monoinsaturados. Considerando a necessidade de aumentar o consumo de ácidos graxos poli-insaturados, assinale um alimento rico neste nutriente e que João poderá incluir em sua rotina alimentar.

- A) Ricota.
- B) Sardinha.
- C) Azeite de oliva.
- D) Peito de frango.

ATENÇÃO



NÃO É PERMITIDA a anotação das respostas da prova em QUALQUER MEIO.
O candidato flagrado nesta conduta poderá ser ELIMINADO do processo.



INSTRUÇÕES

O uso de máscara durante a realização da prova é facultativo. O álcool em gel se encontra disponível para o uso dos candidatos.

1. Somente será permitida a utilização de caneta esferográfica de tinta azul ou preta, feita de material transparente e de ponta grossa.
2. É proibida, durante a realização das provas, a comunicação entre os candidatos e a utilização de máquinas calculadoras e/ou similares, livros, anotações, impressos ou qualquer outro material de consulta, protetor auricular, lápis, borracha ou corretivo. Especificamente, não será permitido o candidato ingressar na sala de provas sem o devido recolhimento, com respectiva identificação, dos seguintes equipamentos: *bip*, telefone celular, *walkman*, agenda eletrônica, *notebook*, *palmtop*, *ipod*, *ipad*, *tablet*, *smartphone*, mp3, mp4, receptor, gravador, máquina de calcular, máquina fotográfica, controle de alarme de veículo, relógio de qualquer modelo, pulseiras magnéticas e similares e etc., o que não acarreta em qualquer responsabilidade do Instituto Consulplan sobre tais equipamentos.
3. Com vistas à garantia da segurança e da integridade do certame, no dia da realização das provas escritas, os candidatos serão submetidos ao sistema de detecção de metais na entrada e na saída dos sanitários. Excepcionalmente, poderão ser realizados, a qualquer tempo durante a realização das provas, outros procedimentos de vistoria além do descrito.
4. O caderno de provas consta de 40 (quarenta) questões de múltipla escolha para os cargos de nível superior completo; 40 (quarenta) questões de múltipla escolha para os cargos de nível médio técnico; 40 (quarenta) questões de múltipla escolha para os cargos de ensino médio completo com habilitação em magistério ou pedagogia; 40 (quarenta) questões de múltipla escolha para os cargos de ensino médio completo; 30 (trinta) questões de múltipla escolha para os cargos de nível fundamental completo.
5. Ao receber o material de realização das provas, o candidato deverá conferir atentamente se o caderno de provas contém o número de questões previsto, se corresponde à função a que está concorrendo, bem como se os dados constantes no Cartão de Respostas (Gabarito) estão corretos. Caso os dados estejam incorretos, ou o material esteja incompleto ou, ainda, detenha qualquer imperfeição, o candidato deverá informar tal ocorrência ao Fiscal de Aplicação.
6. As provas terão duração de 3 (três) horas para os cargos de nível fundamental completo; e 4 (quatro) horas para os cargos de nível superior e médio completo. Este período abrange a assinatura, assim como a transcrição das respostas para o Cartão de Respostas (Gabarito).
7. As questões das provas objetivas são do tipo múltipla escolha, com 4 (quatro) alternativas (A a D) e uma única resposta correta. Ao terminar a prova, o candidato, obrigatoriamente, deverá devolver ao Fiscal de Aplicação o Cartão de Respostas (Gabarito) devidamente assinado em local específico.
8. Os Fiscais de Aplicação não estão autorizados a emitir opinião e prestar esclarecimentos sobre o conteúdo das provas. Cabe única e exclusivamente ao candidato interpretar e decidir.
9. Não é permitida a anotação de informações relativas às respostas (cópia de gabarito) no Cartão de Confirmação de Inscrição (CCI) ou em qualquer outro meio.
10. O candidato somente poderá se retirar do local de realização das provas escritas levando o caderno de provas no decurso dos últimos 30 (trinta) minutos anteriores ao horário previsto para o seu término. O candidato poderá se retirar do local de realização das provas somente a partir dos 90 (noventa) minutos após o início de sua realização; contudo, não poderá levar o seu caderno de provas.
11. Os 3 (três) últimos candidatos de cada sala só poderão sair juntos. Caso o candidato insista em sair do local de aplicação da prova, deverá assinar termo desistindo do Concurso Público e, caso se negue, deverá ser lavrado Termo de Ocorrência, testemunhado pelos 2 (dois) outros candidatos, pelo Fiscal da Sala e pelo Coordenador da Unidade, para posterior análise feita pela Comissão de Acompanhamento do Concurso Público.

RESULTADOS E RECURSOS

- Os gabaritos oficiais preliminares das provas objetivas serão divulgados na *Internet*, no endereço eletrônico www.institutoconsulplan.org.br, a partir das 16h00min da segunda-feira subsequente à realização das provas escritas objetivas de múltipla escolha.
- O candidato que desejar interpor recursos contra o gabarito oficial preliminar da Prova Escrita Objetiva de Múltipla Escolha disporá de 2 (dois) dias úteis para fazê-lo, a contar do dia subsequente ao da divulgação desses gabaritos, por meio do endereço eletrônico www.institutoconsulplan.org.br. É responsabilidade do candidato acompanhar todos os atos inerentes ao concurso, não cabendo reclamações caso não exerça seu direito de recurso no prazo estipulado.
- A interposição de recursos poderá ser feita via *internet*, através do Sistema Eletrônico de Interposição de Recursos, com acesso pelo candidato com o fornecimento de dados referentes à inscrição do candidato, apenas no prazo recursal, ao Instituto Consulplan, conforme disposições contidas no endereço eletrônico www.institutoconsulplan.org.br, no *link* correspondente ao Concurso Público.