

LÍNGUA PORTUGUESA

"Il faut cultiver notre jardin." (Voltaire)

01 Tem frases que lemos uma vez e são capazes de impactar toda nossa vida, e essa de Voltaire, que
 02 encerra o conto "Cândido" é uma delas. Na tradução ("é preciso cultivar nosso jardim") do conto, que foi
 03 publicado pela primeira vez em 1759, a frase fica muito clara e atual para mim. Percebam a nossa volta. Você
 04 está cuidando o seu jardim ou o do vizinho? Está cultivando boas sementes? Preocupa-se mais com o jardim
 05 do outro? Pisa ou destrói algum jardim por aí? Como será o seu jardim quando brotar?

06 Na era em que vivemos, é bastante complicado respondermos essas perguntas. É o bem contra o mal, a
 07 sombra contra a luz, pessoas com anseio de "mudar o mundo" e não mudam a si mesmas, revolução,
 08 extremismo, violência; o jardim do vizinho "mais verde" que o seu; nas redes sociais, também podemos
 09 perceber muitos "jardins" maquiados de *photoshop* e muita hipocrisia disfarçada em uma maçã bonita por
 10 fora e estragada por dentro. Eu me pego pensando como seria diferente se cada um cuidasse do seu jardim
 11 com a mesma intensidade e capacidade de cuidar do jardim do vizinho, imagina que mundo maravilhoso
 12 teríamos!

13 Apenas acredito profundamente: é necessário cultivar o nosso jardim. Escolha criteriosamente as
 14 sementes, seja de grandes árvores, seja de pequenas flores; tenho certeza de que, se forem bem semeados e
 15 cuidados, os frutos e as flores serão lindos, atrairão pássaros, borboletas e até olhares curiosos, querendo
 16 saber como conseguiu florescer um jardim como esse.

17 Também haverá momentos que deixarão você em dúvida sobre as suas próprias sementes. Entrarão no
 18 seu jardim, pisarão nas flores, arrancarão os frutos, mandarão embora os pássaros e as borboletas, e, nesse
 19 momento, você precisará defender o seu jardim, o propósito de ter escolhido cada semente e de continuar
 20 acreditando que escolheu as corretas e, se achar necessário, no próximo ciclo, renovar todo o seu jardim,
 21 mudar as técnicas de plantar ou adubar; faça isso, faça o que achar certo para o seu jardim.

22 A regra é simples e básica: se você plantar uma alface, não terá um tomate; terá uma alface grande ou
 23 pequena, feia ou bonita; ainda será uma alface. O mesmo funciona em nossa vida: escolha cada semente que
 24 irá plantar, e a colheita não tem engano ou erro, ela é exata.

Adaptado de GONÇALVES, Carolina de Almeida. In <https://administradores.com.br/artigos/como-est%C3%A1-o-cultivo-do-seu-jardim>; acesso em 28/01/2022.

01. No último parágrafo (da l. 22 à l. 23), quanto ao uso-padrão da língua portuguesa e ao gênero dos substantivos "alface" e "tomate", observa-se que os dois substantivos:

- (A) apresentam o mesmo gênero, uma vez que ambos são masculinos.
- (B) pertencem a gêneros diferentes: este é masculino, e aquele, feminino.
- (C) têm gêneros distintos, sendo o primeiro masculino e o segundo feminino.
- (D) são classificados como femininos, pois se enquadram os dois nessa categoria.

02. Na forma verbal "destrói" (l. 05), a vogal tônica recebe o acento agudo, porque:

- (A) se trata de uma palavra oxítona terminada na vogal i.
- (B) esse vocábulo apresenta um ditongo aberto em posição oxítona.
- (C) essa palavra classifica-se como paroxítona terminada em ditongo aberto.
- (D) tal forma verbal é exemplo de palavra oxítona terminada em ditongo crescente oral.

03. Em "a frase fica muito clara" (l. 03), a forma adjetival em destaque está flexionada no grau:

- (A) comparativo de superioridade.
- (B) superlativo absoluto sintético.
- (C) superlativo absoluto analítico.
- (D) relativo de superioridade.

04. Com relação aos pronomes empregados neste fragmento textual "Eu me pego pensando como seria diferente se cada um cuidasse do seu jardim com a mesma intensidade e capacidade de cuidar do jardim do vizinho" (l. 10 e 11), marque a afirmativa **INCORRETA**.

- (A) A forma "se" classifica-se como pronome reto e átono.
- (B) Tem-se uma locução classificada como pronominal indefinida.
- (C) Observam-se, nesse trecho, pronome possessivo e pronome pessoal.
- (D) O termo "me" corresponde a uma forma pronominal oblíqua e átona.

05. A forma verbal deste trecho "arrancarão os frutos" (l. 18) está na voz ativa; caso se coloque tal forma verbal na voz passiva sintética, mantendo-se a equivalência modo-temporal, qual período simples se terá?

- (A) Os frutos vão ser arrancados.
- (B) Os frutos serão arrancados.
- (C) Vão arrancar-se os frutos.
- (D) Arrancar-se-ão os frutos.

06. Em "Tem frases que lemos uma vez e são capazes de impactar toda nossa vida" (l. 01), considerando as regras de concordância verbal, é correto afirmar que:

- (A) a forma infinitiva "impactar" concorda com o seu sujeito "toda nossa vida".
- (B) a forma verbal "Tem" deveria ficar no plural, porque se trata de um verbo pessoal.
- (C) o primeiro vocábulo de tal trecho está empregado corretamente, pois "frases" é o seu objeto direto.
- (D) o verbo ler deveria ter sido flexionado na terceira pessoa do plural a fim de concordar o pronome "que".

07. Em referência ao emprego do sinal indicativo de crase na oração “Percebam a nossa volta” (l. 03), qual é a afirmativa correta?

- (A) O vocábulo situado antes do pronome é uma preposição regida pelo verbo, logo não há crase.
- (B) Não deve haver crase nesse período simples porque o verbo perceber apresenta intransitividade.
- (C) É nítido o erro concernente à crase por causa da obrigatoriedade de seu emprego nesse contexto.
- (D) O uso da crase, nesse caso, é facultativo dada a anteposição do pronome possessivo ao substantivo.

08. Na linha 22, os dois-pontos foram empregados para:

- (A) inserir uma oração apositiva.
- (B) iniciar uma argumentação lógica.
- (C) introduzir a fala de um personagem.
- (D) marcar o início de uma citação direta.

09. Quanto à análise sintática dos termos desta oração “Entrarão no seu jardim” (l. 17 e 18), assinale a alternativa correta.

- (A) Constitui o núcleo do adjunto adverbial o vocábulo “seu”.
- (B) A palavra “jardim” exerce a função de adjunto adnominal.
- (C) O termo “no seu jardim” é um adjunto adverbial de lugar.
- (D) Exerce a função de complemento verbal o termo “Entrarão”.

10. A autora, Carolina de Almeida Gonçalves, nesse texto, faz uma analogia entre a vida e um jardim, estabelecendo que:

- (A) a vida tem de seguir princípios claros e precisos na busca pelo sucesso.
- (B) o ser humano é responsável pela sua própria felicidade e infelicidade.
- (C) todos os atos falhos na vida de um indivíduo merecem um recomeço.
- (D) as pessoas devem cuidar da própria vida em todos os seus aspectos.

DIDÁTICA

11. No estudo sobre a Didática, José Carlos Libâneo fala sobre a educação intencional e a não intencional. A educação com objetivos definidos conscientemente é considerada:

- (A) Educação intencional.
- (B) Educação tradicional.
- (C) Educação não intencional.
- (D) Educação crítica.

12. De acordo com Libâneo, a Didática é o principal ramo de estudos da Pedagogia. Para esse autor, a Didática investiga:

- (A) a metodologia do ensino que será utilizada em sala de aula.
- (B) o modo como o professor estrutura o planejamento.
- (C) as escolhas que o professor faz para criar as avaliações.
- (D) fundamentos, condições e modos para realizar a instrução e o ensino.

13. Leia os itens abaixo:

- I. “O processo didático efetiva a mediação escolar de objetivos, conteúdos e métodos das matérias de ensino.” (LIBÂNEO, 1994, p. 28)
- II. “A didática descreve e explica os nexos, relações e ligações entre o ensino e a aprendizagem; investiga os fatores co-determinantes desse processo [...]” (LIBÂNEO, 1994, p. 28)

Assinale a opção **correta**.

- (A) Os itens I e II estão corretos.
- (B) Apenas o item I está correto.
- (C) Apenas o item II está correto.
- (D) Os itens I e II estão incorretos.

14. As discussões sobre Didática estão relacionadas ao que se pensa, ao que se reflete e se investiga sobre o processo de ensino. Nesse sentido, leia os itens abaixo e assinale aquele que apresenta, corretamente, o entendimento acerca de um ensino bem-sucedido, de acordo com Libâneo (1994).

- (A) O ensino é considerado bem-sucedido quando os objetivos do professor coincidem com os objetivos de estudo do aluno.
- (B) O ensino é considerado bem-sucedido quando o aluno tira boas notas.
- (C) O ensino é considerado bem-sucedido quando nenhum aluno da turma fica de recuperação.
- (D) O ensino é considerado bem-sucedido quando o professor estabelece objetivos para a turma a partir de suas ideias particulares, desconsiderando as necessidades do grupo.

15. Acerca da origem da Didática, marque a opção que apresenta corretamente o autor da obra clássica, *Didacta Magna*.

- (A) Rousseau.
- (B) Comênio.
- (C) Freinet.
- (D) Herbart.

16. Nos estudos desenvolvidos sobre as tendências pedagógicas, percebe-se acentuadamente a relação entre estas e a Didática. Isto porque as tendências pedagógicas revelam concepções de ensino, aprendizagem, escola, educação e versam ainda sobre os diálogos que caracterizam a relação professor x aluno. Acerca dessa relação entre as tendências pedagógicas e a Didática, marque a alternativa **INCORRETA**.

- (A) Na tendência tradicional, a Didática é caracterizada por um conjunto de regras que atua como reguladores do ensino.
- (B) Na tendência escolanovista, a Didática assume um caráter menos enrijecido e percebe o aluno como sujeito da aprendizagem.
- (C) Na perspectiva tecnicista, a Didática revela a concepção do educador como mediador do processo de aprendizagem.
- (D) Na tendência libertadora, a Didática caracteriza-se pelo diálogo que estabelece com a realidade social, analisando questões da comunidade local.

17. Sobre o processo de aprendizagem, assinale a alternativa **INCORRETA**.

- (A) A aprendizagem organizada é caracterizada pela intencionalidade, planejamento, sistematização e organização das finalidades do ensino.
- (B) A aprendizagem escolar é a assimilação de determinados conhecimentos, mas estes não estruturam o processo de ensino.
- (C) A aprendizagem revela seus resultados com modificações que podem ser mensuradas em atividades internas e externas do sujeito e nas relações que constitui com outros e com o meio, por exemplo.
- (D) Quando falamos de aprendizagens escolares, não nos referimos apenas aos conhecimentos científicos, mas fazemos referência também a competências e habilidades, atitudes e valores.

18. Em relação à Didática para a Pedagogia Histórico-Crítica, marque a alternativa que apresenta corretamente a sequência das etapas para a estruturação de um processo de ensino e aprendizagem que revela a concepção de uma educação que defende a importância do conhecimento sistematizado para a transformação social.

- (A) Prática social inicial do conteúdo; Problematização; Instrumentalização; Catarse e Prática social final do conteúdo.
- (B) Problematização; Instrumentalização; Prática social inicial do conteúdo; Catarse e Prática social final do conteúdo.
- (C) Prática social inicial do conteúdo; Instrumentalização; Catarse e Prática social final do conteúdo; Problematização.
- (D) Problematização; Catarse; Prática social inicial do conteúdo; Instrumentalização e Prática social final do conteúdo.

19. Marque a opção que **NÃO** representa uma característica da avaliação escolar conforme assegura Libâneo, na obra *Didática (1994)*.

- (A) A avaliação escolar reflete a unidade objetivos/conteúdos/métodos.
- (B) A avaliação escolar ajuda a desenvolver capacidades e habilidades.

- (C) A avaliação escolar ajuda na autopercepção do professor.
- (D) A avaliação escolar deve ser objetiva, ou seja, deve excluir a subjetividade do professor e dos estudantes.

20. Em relação à elaboração do plano de aula, marque a opção correta.

- (A) A aula não é caracterizada por um tempo variável. O tempo é fixo e não flexível. Nesse sentido, o que for planejado previamente deve ser executado a todo custo.
- (B) Na organização da aula, não se deve levar em consideração a necessidade de pensar em estratégias e tempos didáticos que estejam organizados em uma sequência lógica, com encadeamento de ideias.
- (C) O plano de aula orienta a atividade do professor e possibilita constantes revisões e aprimoramento das práticas pedagógicas e aprendizagem dos estudantes.
- (D) No plano de aula, não há necessidade de preparar e apresentar os objetivos. O professor pode apenas registrar as páginas do livro que serão trabalhadas com os estudantes em sala e o que deverão realizar em casa.

CONHECIMENTOS ESPECÍFICOS

Por que falamos tanto sobre o centenário da Semana de 22?

Luiza Adas

Recentemente, nas artes, só se fala em uma coisa: o centenário da [Semana de Arte Moderna de 1922](#). O evento, organizado por artistas e intelectuais em fevereiro daquele ano, por ocasião do Centenário da Independência, foi um marco na história da arte e da cultura brasileira. Mas o que de fato essa semana significou? Quais os avanços práticos que o **modernismo brasileiro** trouxe ao nosso país? Hoje, trago algumas informações que explicam, de forma sucinta, como se organizou este movimento.

O evento aconteceu de 13 a 17 de fevereiro no [Theatro Municipal de São Paulo](#), em 1922, a partir da articulação de artistas como Di Cavalcanti, [Anita Malfatti](#), Victor Brecheret, Oswald e Mário de Andrade, dentre outros. O intuito do evento era mostrar a arte genuinamente brasileira que estava sendo produzida e expressa a partir de diferentes linguagens. O festival realizado no saguão do teatro incluía não apenas exposições, como também apresentações de literatura e música, que propunham o rompimento com a arte acadêmica e o compromisso com a independência cultural da arte brasileira.

Modernismo brasileiro

Embora o modernismo brasileiro tenha sido oficialmente inaugurado a partir da Semana de 22, anos antes a classe artística e intelectual do Brasil já vinha se articulando para pensar uma nova forma de pensar e fazer arte. [...] Essa forma “moderna” de pensar tinha tido início nas vanguardas artísticas europeias, decorrentes do processo de Revolução Industrial, no final do século XIX e começo do século XX. Na ocasião, o Brasil passava por um processo forte de migração, a urbanização de São Paulo era cada vez maior, e diversas pessoas, com maior poder aquisitivo, tiveram a oportunidade de experimentar a vida na Europa. Esses fatores combinados acabaram por resultar no desenvolvimento do modernismo brasileiro.

[...]

Afinal de contas, qual o legado que este movimento deixa para nós? Quais as reflexões que trazemos a partir disso? O grande mérito do modernismo, a meu ver, foi o protagonismo que ele garantiu à produção artística brasileira nacionalmente e internacionalmente. A partir desse movimento e de figuras [...] artistas desse período, pudemos pensar cada vez mais, e de forma independente, sobre nossa identidade e tudo aquilo que abarca “ser brasileiro”.

Apesar disso, fica claro também que grande parte dos artistas que compuseram esse grupo não representava a totalidade do que era a população brasileira. O grupo que liderou o movimento modernista era em sua maioria parte da elite paulista e de um grupo intelectual seletivo que pouco vivenciava as dores e questões da vida de pessoas das demais classes sociais do país. Embora o movimento tenha trazido reflexões valiosas para nossa sociedade, ele não dialogou com grande parcela da população, uma vez que essa produção artística tinha seu olhar enviesado.

Nos dias de hoje, é necessário retomarmos os questionamentos modernistas de 100 anos atrás, mas com suas respectivas atualizações. Qual a identidade brasileira que estamos construindo daqui para frente? Quem são os artistas genuinamente brasileiros que merecem foco nos dias de hoje? Como tornar essa discussão mais aberta ao público de massa? Se a arte nos serve também como uma ferramenta de reflexão, que possamos utilizar essas obras, feitas há 100 anos atrás, como objetos de análise para nos ajudar a mudar aspectos da sociedade atual.

Disponível em: <https://casavogue.globo.com/Colunas/Arte-em-prosa/noticia/2022/02/por-que-falamos-tanto-sobre-o-centenario-da-semana-de-22.html>. Acesso em: 07. Maio. 2022.

21. A Semana de Arte Moderna (SAM) repercutiu na arte brasileira nos anos seguintes a sua realização com o surgimento de diversos movimentos e fases do Modernismo brasileiro. Assinale a alternativa que mostra um dos movimentos do Modernismo brasileiro.

- (A) Belle Époque.
- (B) Art Nouveau.
- (C) Antropofágico.
- (D) Vanguardista.

22. Em 2022, relembremos a realização da Semana de Arte Moderna (SAM), completando seu centenário. Assinale a alternativa que apresenta somente nomes de artistas brasileiros que **NÃO** participaram da SAM.

- (A) Tarsila do Amaral, Lygia Clark, Aldemir Martins e Hélio Oiticica.
- (B) Lygia Pape, Tarsila do Amaral, Heitor Villa-Lobos e Mário de Andrade.
- (C) Heitor Villa-Lobos, Graça Aranha, Menotti Del Pichia, Anita Malfatti.
- (D) Antônio Bandeira, Raimundo Cela, Di Cavalcanti e Heitor Villa-Lobos.

23. “Com mais de 300 obras, exposição “Sempre Fomos Modernos” estreia no Mauc

A exposição é formada por obras de mais de 100 artistas nacionais e internacionais de diferentes décadas. Com o objetivo de propor um **olhar crítico** sobre a modernidade e celebrar datas importantes para a arte local e nacional, chega ao Museu de Arte da Universidade Federal do Ceará (Mauc) a exposição “Sempre Fomos Modernos”. A mostra faz alusão aos 60 anos do museu (completados em 2021) e aos 100 anos da Semana de Arte Moderna”.

Disponível em:

<https://www.opovo.com.br/vidaarte/2022/04/29/com-mais-de-300-obras-exposicao-sempr-fomos-modernos-estrea-no-mauc.html>. Acesso em: 07. Maio. 2022.

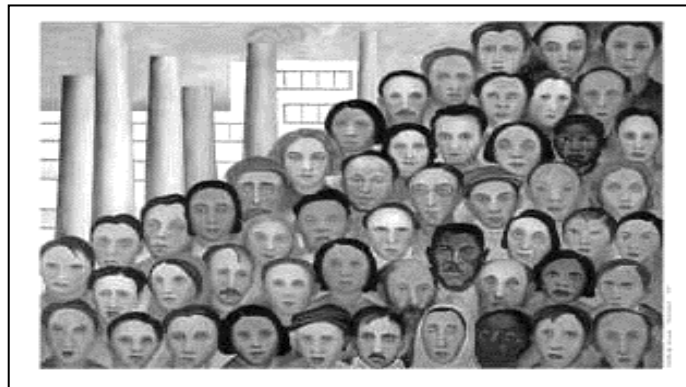
O texto acima apresentado pelo Jornal O Povo no Caderno Vida e Arte mostra-nos a abertura de uma exposição comemorativa com a temática do Modernismo. Sobre esse tema, podemos afirmar que:

- (A) o movimento modernista brasileiro foi fortemente influenciado pelas vanguardas europeias do início do século XX provocando grande renovação estética nas mais diversas linguagens artísticas.
- (B) artistas e intelectuais paulistas organizaram a Semana de Arte Moderna. A partir de então, o movimento modernista brasileiro buscava representar a arte e a cultura brasileira e não apenas reproduzir a cultura europeia.
- (C) o Modernismo brasileiro foi inicialmente articulado por artistas que realizaram a Semana de Arte Moderna de 1922. A inspiração para obras advinha da cultura do interior do país, buscando valorizar os valores nacionais.
- (D) o Modernismo brasileiro rompeu esteticamente com correntes artísticas ligadas à cultura tradicional, aproximando-se dos movimentos de vanguarda europeia, por essa razão criou um estilo com características próprias de fazer e de apreciar arte.

24. Observe a imagem.

Descrição de imagem

A imagem mostra a fisionomia de muitos trabalhadores. Mostra prédios e chaminés das fábricas.



A imagem mostra uma obra modernista de 1933 da artista plástica Tarsila do Amaral intitulada *Operários*. A obra registra o período da industrialização brasileira. Assinale a alternativa que melhor apresenta a arte brasileira para esse período.

- (A) A artista mostrou, em sua obra, a força do trabalho e a expansão industrial com os rostos dos operários, classe trabalhadora, e as chaminés das fábricas.
- (B) A arte de cunho modernista caracteriza-se por utilizar materiais de fontes naturais para retratar as obras brasileiras de forma genuína.
- (C) O Modernismo brasileiro possui a característica singular de retratar a cultura nacional em consonância com obras das vanguardas europeias.
- (D) Tarsila do Amaral registrou o crescimento industrial do país em sua obra, retratou, assim, os momentos sociais, característica presente em outros artistas modernistas.

25. Instrumental de avaliação em Arte que poderá ser utilizado pelo professor, visto que registra anotações, apontamentos, resumos e trabalhos com diversas técnicas artísticas realizados pelos alunos.

- (A) Portfólio.
- (B) Arquivo em pastas.
- (C) Acervo artístico.
- (D) Acervo de imagens.

26. Sobre avaliação no ensino de Arte, assinale a alternativa **INCORRETA**.

- (A) Avaliar em Arte significa mensurar as atividades realizadas considerando a aprendizagem estética e as habilidades manuais adquiridas na etapa letiva.
- (B) O processo de avaliação em Arte deve considerar a evolução da aprendizagem do aluno ao observar a realização das atividades de forma processual e contínua.
- (C) Avaliar em Arte significa reconhecer que a aprendizagem dos alunos é subjetiva e a sua expressão artística é considerada parte do seu processo criativo.
- (D) A avaliação em Arte implica em compreender a capacidade de expressão artística dos alunos pela sua produção e apreciação.

27. O professor do componente curricular de Arte ao elaborar o plano de aulas para a unidade temática “Dança” deverá considerar no processo de ensino:

- (A) a interdisciplinaridade com o componente curricular de Educação Física na organização de eventos artístico-culturais de datas comemorativas que constam no calendário escolar.
- (B) o favorecimento da aprendizagem por processos de criação envolvendo técnicas de improvisação com ritmo e movimentos corporais.
- (C) a integração social e coletiva dos alunos utilizando músicas da cultura local, possibilitando a participação e a criação de coreografias tradicionais pelos alunos.
- (D) a aplicação de técnicas para o desenvolvimento prático de danças coletivas, possibilitando a aquisição de habilidades não apenas estéticas, mas também socioemocionais.

28. Proposta de uma atividade de Arte aos alunos que consiste em realizar a interpretação de uma obra artística. Este tipo de atividade indica o tema gerador a partir da obra original para que os alunos realizem suas produções artísticas de _____.

- (A) pintura.
- (B) instalação.
- (C) releitura.
- (D) integração.

29. A partir dos anos 90, os Parâmetros Curriculares Nacionais propuseram a utilização da Metodologia Triangular para o ensino de Arte da professora Ana Mae Barbosa. Em 2018, a Base Nacional Comum Curricular também apresenta que “a prática investigativa constitui o modo de produção e organização dos conhecimentos em Arte. É no percurso do fazer artístico que os alunos criam, experimentam, desenvolvem e percebem uma poética pessoal. Os conhecimentos, processos e técnicas produzidos e acumulados ao longo do tempo em Artes visuais, Dança, Música e Teatro contribuem para a contextualização dos saberes e das práticas artísticas. Eles possibilitam compreender as relações entre tempos e contextos sociais dos sujeitos na sua interação com a arte e a cultura” (p. 193).

Assinale a alternativa que apresenta os aspectos constituintes da Metodologia Triangular para o ensino da Arte.

- (A) Cultural, social e emocional.
- (B) Contextualização, fruição e produção.
- (C) Leitura histórica, crítica e reflexiva.
- (D) Sensibilização, interpretação e experimentação.

30. A Base Nacional Comum Curricular (BNCC) que contempla o componente curricular de Arte apresenta cinco unidades temáticas. As unidades trazidas por documentos oficiais curriculares anteriores já foram desenvolvidas pelas escolas, como as Artes Visuais, Música, Dança e Teatro. Agora temos as _____ que igualmente as demais apresentam objetos do conhecimento e habilidades a serem desenvolvidos. A nova unidade temática proposta pela BNCC articula e relaciona diversas linguagens em suas práticas a partir do uso das tecnologias e da comunicação. Sobre qual unidade temática o texto menciona?

- (A) Artes Contemporâneas.
- (B) Artes Rítmicas.
- (C) Artes Conceituais.
- (D) Artes Integradas.

31. Considere as afirmativas sobre a temática do Teatro na Educação.

I – O Teatro na Educação fundamenta-se essencialmente para as apresentações nas datas comemorativas escolares.

II – O teatro contribui para que os alunos desenvolvam competências socioemocionais.

III – O Teatro na Educação está relacionado exclusivamente para a produção de apresentações culturais escolares.

IV – Os jogos teatrais constituem uma metodologia lúdica com regras previamente estabelecidas.

V – A prática do teatro na escola possibilita aos alunos o desenvolvimento de habilidades que contribuem para o desenvolvimento social, crítico e reflexivo.

Assinale a alternativa CORRETA.

- (A) Somente as afirmativas I e III são falsas.
- (B) Somente as afirmativas I, IV e V são verdadeiras.
- (C) Somente as afirmativas II, III e IV são falsas.
- (D) Somente as afirmativas II, III e V são verdadeiras.

32. Um dos objetivos do componente curricular de Arte no Ensino Fundamental é

- (A) identificar a função social da Arte.
- (B) realizar produções artísticas.
- (C) articular saberes e fenômenos artísticos.
- (D) utilizar técnicas artísticas adequadas.

33. O papel do professor de Arte é essencial para que os alunos possam vivenciar diferentes linguagens artísticas, além de

- (A) formar artistas aptos para atuar profissionalmente.
- (B) possibilitar a criação e o desenvolvimento da expressão artística.
- (C) desenvolver conteúdo teórico e técnico específico da Arte.
- (D) explorar recursos tecnológicos com procedimentos técnicos.

34. Compreende-se por musicalização:

- (A) o desenvolvimento da prática musical com repertório regional.
- (B) a prática musical utilizando a técnica para o aperfeiçoamento vocal.
- (C) a aquisição de técnicas musicais para atuação profissional.
- (D) a experiência com diversas sonoridades com execução e apreciação musical.

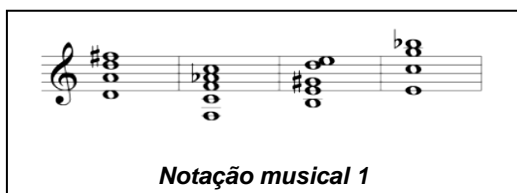
35. Observe as notações musicais:

Descrição de imagem

São notações musicais

Notação musical 1 mostra notas musicais uma sobre as outras. São quatro compassos e cada compasso com as notas sobrepostas.

Notação musical 2 mostra um compasso com cinco notas em sequência para execução de uma após a outra.



As notações musicais 1 e 2 referem-se, respectivamente,

- (A) aos timbres e ao ritmo.
- (B) à melodia e ao ritmo.
- (C) aos acordes e à melodia.
- (D) aos timbres e à melodia.

36. Assinale a alternativa que **NÃO** corresponde à cultura folclórica.

- (A) Manifestações de cultura popular que são desenvolvidas e interpretadas por artistas preparados profissionalmente.
- (B) Cultura de costumes e de tradições populares que é transmitida oralmente pelas gerações, constituindo uma herança cultural.
- (C) Pode sofrer variações de acordo com a região onde ocorrem as manifestações populares, como o Maracatu do Ceará e de Pernambuco.
- (D) O folclore constituído por bens de valores históricos, artísticos e culturais pode ser um rico instrumento de educação escolar.

37. A arte dos povos indígenas em suas diversas matrizes já existia no Brasil antes mesmo da chegada dos colonizadores portugueses. A criação e a produção artística dos índios eram expressas de várias formas, com **EXCEÇÃO** da:

- (A) arte plumária.
- (B) arte em papel.
- (C) pintura corporal.
- (D) produção de máscaras.

38. Considere as afirmativas sobre a arte indígena e assinale como **VERDADEIRA** ou **FALSA** cada uma delas.

- () A colonização brasileira influenciou grandemente a cultura indígena que passou a reproduzir a arte portuguesa até os dias atuais.
- () A arte plumária é uma criação estética dos povos indígenas brasileiros com fim exclusivamente ornamental.
- () A cerâmica marajoara é caracterizada principalmente pelos desenhos em relevo e com cores terrosas.
- () As pinturas corporais indígenas são marcas identitárias de cada etnia, possuem significado próprio, como também variadas imagens de grafismos.
- () As máscaras podem constituir parte da indumentária indígena, sendo utilizadas em rituais religiosos ou de guerra.

Assinale a alternativa que corresponde à sequência CORRETA de cima para baixo para as afirmativas sendo **V** - Verdadeira e **F** - Falsa.

- (A) F, V, V, F, F.
- (B) V, F, V, F, V.
- (C) F, F, V, V, V.
- (D) V, V, F, V, F.

39. A Base Nacional Comum Curricular (BNCC) propõe que a abordagem das linguagens artísticas articule seis dimensões do conhecimento que, de forma indissociável e simultânea, caracterizam a singularidade da experiência artística. Assinale a alternativa que apresenta essas seis dimensões do conhecimento.

- (A) Criação, Fruição, Estesia, Contextualização, Expressão e Harmonização.
- (B) Criação, Análise, Fruição, Reflexão, Contextualização e Expressão.
- (C) Criação, Crítica, Estesia, Expressão, Fruição e Reflexão.
- (D) Criação, Expressão, Fruição, Contextualização, Reflexão e Análise.

40. A melhoria da qualidade do ensino de Arte envolve inúmeros aspectos, dentre eles o aspecto teórico que deve estar vinculado à experiência prática.

Diante dessa afirmativa, é primordial que os professores de Arte do Ensino Fundamental:

- (A) utilizem materiais e espaços pedagógicos adequados compatíveis com o Ano/Série.
- (B) alicercem os seus conhecimentos nas matrizes teóricas associadas para o ensino de Arte.
- (C) incorporem, nas suas práticas docentes, o uso de materiais e de elementos artísticos visuais, cênicos e musicais.
- (D) relacionem o conhecimento teórico articulado com a prática nas diferentes linguagens artísticas.