

CADERNO

206

FADENOR
FUNDAÇÃO DE APOIO AO DESENVOLVIMENTO DO ENSINO SUPERIOR DO NORTE DE MINAS

2 . 224 . 466

**CONCURSO PÚBLICO PARA PROVIMENTO DE CARGOS EFETIVOS
DA PREFEITURA MUNICIPAL DE
CRISTALINA - GO**

ENFERMEIRO

ORIENTAÇÕES

- 01 - Este caderno contém questões do tipo múltipla escolha.
- 02 - Verifique se o caderno contém falhas: folhas em branco, má impressão, páginas trocadas, numeração errada, etc. Encontrando falhas, levante a mão. O Fiscal o atenderá e trocará o seu caderno.
- 03 - Não marque mais de uma resposta para a mesma questão, nem deixe nenhuma delas sem resposta. Se isso acontecer, a resposta não será computada.
- 04 - Para marcar as respostas, use preferencialmente caneta esferográfica com tinta azul ou preta. **NÃO** utilize caneta com tinta vermelha. Assinale a resposta certa, preenchendo toda a área da bolinha.
- 05 - Tenha cuidado na marcação da Folha de Respostas, pois ela não será substituída em hipótese alguma.
- 06 - Confira e assine a Folha de Respostas, antes de entregá-la ao Fiscal. **NA FALTA DA ASSINATURA, A SUA PROVA SERÁ ANULADA.**
- 07 - Não se esqueça de assinar a Lista de Presenças.

OBS.: Candidatos com cabelos longos deverão deixar as orelhas totalmente descobertas durante a realização das provas. É proibido o uso de boné.

NOME:

Nº DO PRÉDIO:

SALA:

ASSINATURA

COTEC
CONCURSOS
TÉCNICOS

PROVA DE CONHECIMENTOS ESPECÍFICOS

QUESTÃO 01

Analise as afirmativas a seguir.

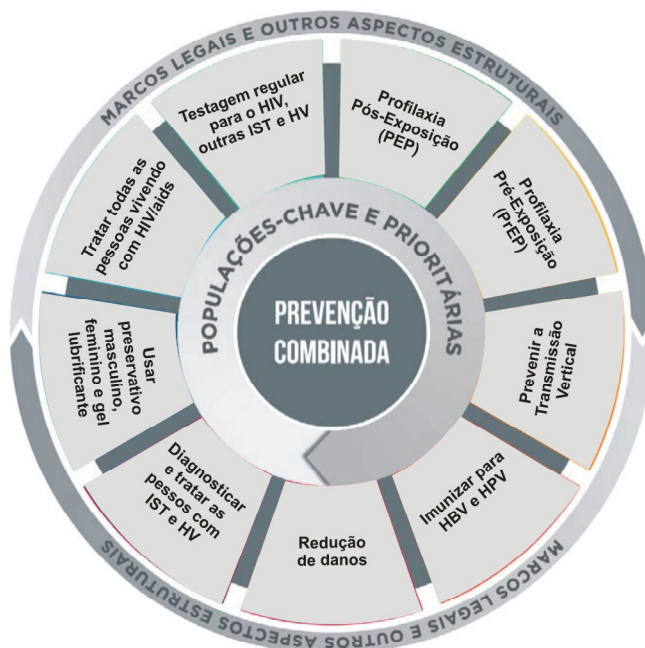
- I - À criança com o calendário vacinal completo aos quatro anos é indicada a vacinação de 2.º reforço de difteria, tétano e pertussis (DTP) e varicela.
- II - As crianças que não apresentam cicatriz vacinal, após receberem a dose da vacina BCG, não precisam ser revacinadas.
- III - A vacinação de sarampo, caxumba e rubéola (SRC) em bloqueios está indicada em contatos de casos suspeitos de sarampo e rubéola, a partir dos 6 meses de idade.
- IV - Aos cinco anos deve ser administrada as vacinas contra varicela e hepatite A.

Estão **CORRETAS** as afirmativas

- A) II e III, apenas.
- B) I e II, apenas.
- C) I, II e III, apenas.
- D) III e IV, apenas.
- E) I, II e IV, apenas.

QUESTÃO 02

A figura a seguir representa a Mandala da Prevenção Combinada do HIV. Nela, está representada a proposta do Ministério da Saúde para a combinação de diferentes estratégias de prevenção disponíveis, além da ideia de movimento em relação a essas possibilidades. A combinação representada na Mandala trata de um conjunto de ações e deve ser centrada nas pessoas, nos grupos a que elas pertencem e na dinâmica social em que estão inseridas, considerando as especificidades dos sujeitos e dos seus contextos.



Fonte: BRASIL. Ministério da Saúde. Secretaria de Vigilância em Saúde. Departamento de Vigilância, Prevenção e Controle das Infecções Sexualmente Transmissíveis, do HIV/AIDS e das Hepatites Virais. **Prevenção combinada do HIV**. Brasília: Ministério da Saúde, 2017.

Leia as afirmativas que seguem e classifique-as em verdadeiras (**V**) ou falsas (**F**).

- () Os medicamentos antirretrovirais (ARV), no caso do vírus da imunodeficiência humana (HIV), impedem que o vírus se estabeleça em quantidade suficiente para ser transmitido.
- () As ações de educação em saúde devem ser realizadas, primeiramente, pela unidade de atenção especializada da Rede de Atenção à Saúde (RAS), pois o paciente que mais precisa de orientações pode ser encontrado em maior quantidade nesses locais.
- () A Atenção Primária à Saúde (APS) é fundamental para levar essas estratégias aos territórios, por ser a principal porta de entrada e centro de comunicação da RAS, coordenadora do cuidado e ordenadora das ações e serviços disponibilizados na rede.
- () As intervenções biomédicas objetivam reduzir a exposição aos agravos, por meio de ações para impedir sua transmissão, como o uso de preservativos penianos e vaginais, ou a imunização.

Assinale a alternativa **CORRETA**, considerando as afirmativas de cima para baixo.

- A) V, V, V, F.
- B) V, F, V, V.
- C) F, V, F, V.
- D) V, F, V, F.
- E) V, V, V, V.

QUESTÃO 03

O termo “diabetes mellitus” (DM) refere-se a um transtorno metabólico de etiologias heterogêneas, caracterizado por hiperglicemia e distúrbios no metabolismo de carboidratos, proteínas e gorduras, resultantes de defeitos da secreção e/ou da ação da insulina (WORLD HEALTH ORGANIZATION, 1999). Pode-se considerar como sinais e sintomas clássicos que levantam a suspeita de DM:

- A) Hematúria, aumento de peso, alterações da glândula tireoide.
- B) Hematúria, perda de peso, alterações degenerativas na coluna.
- C) Disúria, aumento de peso, alterações de paratireoide e tireoide.
- D) Poliúria, aumento de peso inexplicado, dores de dente, fístula retal.
- E) Poliúria, polidipsia, perda de peso inexplicada, polifagia.

INSTRUÇÃO: Leia o trecho a seguir para responder à questão 04.

A história natural do câncer do intestino propicia condições ideais à sua detecção precoce, uma vez que a maioria deles evolui a partir de lesões benignas, os pólipos adenomatosos, por um período de 10 a 15 anos, existindo, portanto, um período pré-clínico detectável bastante longo. De modo semelhante ao que acontece no câncer de colo do útero, a detecção precoce do câncer do intestino apresenta a peculiaridade de possibilitar tanto a prevenção da ocorrência da doença, ao permitir a identificação e a retirada dos pólipos intestinais (levando a uma redução da incidência), quanto à detecção em estádios iniciais, que, adequadamente tratados, podem elevar a taxa de sobrevivência em cinco anos a 90% e reduzir a mortalidade.

Fonte: BRASIL. Ministério da Saúde. Secretaria de Atenção à Saúde. Departamento de Atenção Básica. **Rastreamento**. Brasília: Ministério da Saúde, 2010.

QUESTÃO 04

Assinale a alternativa que contém a recomendação considerada padrão A para rastreamento de câncer colorretal.

- A) Recomenda-se o rastreamento para o câncer de cólon e reto através de pesquisa de sangue oculto nas fezes, colonoscopia ou sigmoidoscopia, em adultos acima de 45 anos.
- B) Recomenda-se o rastreamento para o câncer de cólon e reto através de pesquisa de sangue oculto nas fezes, colonoscopia ou sigmoidoscopia, em adultos entre 60 e 75 anos.
- C) Recomenda-se o rastreamento para o câncer de cólon e reto através de pesquisa de sangue oculto nas fezes, colonoscopia ou sigmoidoscopia, em adultos entre 50 e 75 anos.
- D) Recomenda-se o rastreamento para o câncer de cólon e reto através de colonoscopia ou sigmoidoscopia, em adultos acima de 45 anos.
- E) Recomenda-se o rastreamento para o câncer de cólon e reto através de colonoscopia ou sigmoidoscopia, em adultos acima de 70 anos.

QUESTÃO 05

A terapia de reatribuição é uma intervenção psicossocial distribuída em etapas que deve seguir uma rotina de consultas de tal forma que o profissional e a pessoa em tratamento desenvolvam um contrato terapêutico. As consultas podem durar de 15 a 45 minutos, devendo-se reservar pelo menos uma consulta para cada uma das etapas.

Considerando as etapas dessa terapia, relacione a primeira coluna à segunda.

- | | |
|-----------------------------|---|
| 1. Sentindo-se compreendido | () Pactuar, em conjunto com a pessoa, um projeto terapêutico ampliado. |
| 2. Ampliando a agenda | () Realizar anamnese ampliada e exame físico focado na queixa, com valorização das crenças da pessoa. |
| 3. Fazendo o vínculo | () Construir modelos explicativos que façam sentido para a pessoa. |
| 4. Negociando o tratamento | () Dar <i>feedback</i> à pessoa, com recodificação dos sintomas e vinculação deles a eventos vitais e/ou psicológicos. |

A sequência **CORRETA**, considerando as afirmativas de cima para baixo, é:

- A) 4, 1, 3, 2.
- B) 1, 2, 4, 3.
- C) 4, 3, 2, 1.
- D) 1, 3, 4, 2.
- E) 3, 4, 1, 2.

QUESTÃO 06

Urgência, caso clínico, consulta e emergência são termos utilizados cotidianamente no vocabulário técnico do serviço de saúde. Assim, é imprescindível para o profissional enfermeiro distinguir e classificar os casos para manejo da situação. Luxações e torções são exemplos de

- A) emergência.
- B) consulta.
- C) clínica.
- D) urgência.
- E) eletiva.

QUESTÃO 07

Considerando um indivíduo que teve contato com caso suspeito ou confirmado de sarampo ou rubéola, no seu período de transmissibilidade, assinale a alternativa **CORRETA**.

- A) A realização do bloqueio vacinal é recomendada até 144h após a identificação do caso suspeito ou confirmado de sarampo ou rubéola pelo teste rápido.
- B) Os indivíduos alérgicos à proteína do leite de vaca devem receber vacina tríplice viral do fabricante *Serum Institute of India*, pois ela não contém proteína do leite.
- C) O monitoramento dos contatos deve ser realizado por 90 dias para o acompanhamento, conforme orientações do Ministério da Saúde.
- D) O período de incubação da rubéola é entre 1 e 60 dias, antes da data do início do exantema. O período de transmissibilidade do caso suspeito é de 3 dias antes a 30 dias após o exantema, incluindo o dia de seu início e, geralmente, não há casos secundários.
- E) A recomendação, a indivíduo menor de 6 meses de vida ou gestante, é não vacinar e seguir com monitoramento por 30 dias, a partir da última data de contato com o caso suspeito ou confirmado. A gestante pode ser vacinada no pós-parto, se necessário.

QUESTÃO 08

Em 20 de outubro de 2022, o ministro da saúde, Marcelo Queiroga, lançou a campanha nacional de combate ao *Aedes Aegypti*, mosquito que transmite doenças como dengue, zika e chikungunya. Na abertura do evento, com o tema “*Todo dia é dia de combater o mosquito*”, o ministro ressaltou que “*A epidemia da dengue existe há mais de 30 anos. Desde então, nós não conseguimos erradicar esse problema entre nós. Isso significa que não é uma atividade simples. Não temos vacinas para arbovirose, nem tratamentos específicos, então a principal arma que nós temos é combater o mosquito. [...] Se não houver a colaboração da sociedade, todo ano vamos ter casos e casos de todas essas arboviroses*”, deixando explícito as dificuldades no que se refere à prevenção da ocorrência dessas doenças. É muito importante saber diferenciar dengue, chikungunya e zika para que seja possível um melhor manejo clínico da fase aguda da doença. Leia as afirmativas que seguem e assinale a alternativa **CORRETA**.

- A) Vermelhidão nos olhos é um sintoma comum em dengue, zika e chikungunya.
- B) Artralgia é um sintoma comum em dengue, zika e chikungunya.
- C) Febre alta é um sintoma mais presente em casos de zika.
- D) *Rash* cutâneo é um sintoma exclusivo de dengue clássica.
- E) Prurido é um sintoma exclusivo de zika e representa agravamento clínico.

QUESTÃO 09

Sobre os Conselhos Municipais de Saúde, considerando a relevância da participação social no Sistema Único de Saúde (SUS) e a Lei n.º 8.142/1990, avalie as afirmativas que seguem e classifique-as em verdadeiras (**V**) ou falsas (**F**).

- () O Conselho Municipal de Saúde é organizado de forma que apenas os membros titulares e suplentes representantes do segmento usuários têm direito de votar.
- () O Conselho Municipal de Saúde atua na formulação de estratégias e no controle da execução da política de saúde na instância correspondente, inclusive nos aspectos econômicos e financeiros.
- () O Conselho Municipal de Saúde tem poder consultivo e pode ter vistas, mas não veto, às prestações de contas do município, exceto as contas da Secretaria de Desenvolvimento.
- () A existência do Conselho Municipal de Saúde pode ser revogada pelo gestor, se percebido que esse conselho não está sendo funcional.
- () O Conselho Municipal de Saúde deve ter representação paritária: 50% governo, 25% usuários e 25% prestadores de serviço contratualizados pelo SUS.

A sequência **CORRETA**, considerando as afirmativas de cima para baixo, é:

- A) F, V, F, F, F.
- B) V, F, V, V, V.
- C) F, F, F, F, V.
- D) V, V, V, F, V.
- E) F, V, F, F, V.

QUESTÃO 10

Sobre a aspiração orotraqueal, assinale a alternativa **CORRETA**.

- A) A aspiração deve ser realizada apenas em intervalos pré-fixados minimizando, assim, o risco de infecção cruzada da alimentação.
- B) No caso de necessidade de aspirar a boca do paciente entubado, esse procedimento deve ser realizado com sonda 18.
- C) No caso de secreção espessa, podendo ocasionar obstrução da cânula, deve-se usar glicose para fluidificar a secreção, liberando a via.
- D) No caso de aspiração orotraqueal, deve-se usar sondas descartáveis e esterilizadas que devem ser desprezadas a cada uso.
- E) A aspiração deve ser realizada até uma vez ao dia e recomenda-se que ocorra antes das refeições, minimizando a estase.

PROVA DE LÍNGUA PORTUGUESA

INSTRUÇÃO: Leia, com atenção, o texto 01 a seguir para responder às questões que a ele se referem.

Texto 01

- 1 É costume que a gente ouça sobre a importância da prática de um exercício físico regularmente. Os benefícios apontados não são poucos. Vão desde a melhora do condicionamento físico, passando pelos impactos positivos na saúde mental e na prevenção de doenças como diabetes e hipertensão, comuns na vida dos brasileiros.
- Assim, estar em contato com um esporte ou atividade física regular nos traz bons resultados – físicos e
- 5 psicológicos – e também nos conecta com o mundo e com a gente mesmo. Isso acaba se tornando um caminho para alinhar seus objetivos ao seu planejamento do cotidiano.
- Apesar das vantagens, 47% dos brasileiros são sedentários, e esse número cresce na faixa etária mais jovem, pois apenas 16% das pessoas nesse grupo praticam algum tipo de exercício.
- Se você está nesse grupo – assim como eu, admito (faz três meses que não pratico atividade física
- 10 regularmente) [...] que tal “virar a chave” e sair daqui com os planos para 2023?

Disponível em: <https://vidasimples.com>. Acesso em: 28 jan. 2023. Adaptado.

QUESTÃO 11

Analise as afirmativas a seguir tendo em vista o texto 01.

- I - O índice de brasileiros que não praticam qualquer atividade física é 47%
- II - O índice de brasileiros mais jovens que praticam atividade física é 16%.
- III - A prática de atividade física traz benefícios exclusivamente à saúde física.
- IV - A prática de um esporte ou uma atividade física contribui para a socialização.
- V - A prática de atividade física não é recomendável para pessoas hipertensas.

Estão **CORRETAS** as afirmativas

- A) II, III, IV e V, apenas.
- B) I, II e IV, apenas.
- C) III, IV e V, apenas.
- D) I, III, IV e V, apenas.
- E) I, II, III, IV e V.

QUESTÃO 12

A expressão “virar a chave” foi usada no sentido de

- A) rebeldia.
- B) revolta.
- C) inércia.
- D) marasmo.
- E) mudança.

QUESTÃO 13

A referida expressão “virar a chave” comprova o uso da linguagem

- A) literal.
- B) pejorativa.
- C) metafórica.
- D) irônica.
- E) denotativa.

QUESTÃO 14

Considere o trecho “Assim, estar em contato com um esporte ou atividade física regular nos traz bons resultados – físicos e psicológicos – e também nos conecta com o mundo e com a gente mesmo. Isso acaba se tornando um caminho para alinhar seus objetivos ao seu planejamento do cotidiano.” (Linhas 4-6)

Analise as afirmativas a seguir, tendo em vista a estrutura morfossintática e semântica do referido trecho.

- I - Os dois usos do pronome “nos” comprovam que esse pronome pode exercer tanto a função de objeto direto como de objeto indireto a depender da regência dos verbos.
- II - A próclise no trecho “e também nos conecta” é facultativa e poderia ser substituída, com igual correção, pela ênclise.
- III - O termo “Assim” está funcionando como o elemento de coesão e insere no trecho uma ideia de conclusão.
- IV - O pronome “isso” funciona como um termo anafórico, uma vez que retoma o que foi referido anteriormente.
- V - Os travessões poderiam ser substituídos por vírgulas ou parênteses com igual correção, sem que houvesse alteração de sentido do trecho.

Estão **CORRETAS** as alternativas

- A) II, III e IV, apenas.
- B) I, III, IV e V, apenas.
- C) I, III e V, apenas.
- D) II, IV e V, apenas.
- E) I, II, III, IV e V.

INSTRUÇÃO: Leia, com atenção, o texto 02 a seguir para responder às questões que a ele se referem.

Texto 02



Disponível em: <https://www.google.com.br/> Acesso em: 28 jan. 2023.

QUESTÃO 15

Analise as afirmativas a seguir tendo em vista as ideias veiculadas pelo texto.

- I - O verbo “maratonar”, no primeiro quadro, e o substantivo “maratona”, no terceiro quadro, foram usados com o mesmo significado.
- II - O verbo “maratonar” foi usado, no primeiro quadro, para indicar que essa ação exigiu muita resistência e muito esforço físico.
- III - O sentido do verbo “maratonar”, usado no primeiro quadro, e o substantivo “maratona”, usado no terceiro quadro, são paradoxais segundo as falas da personagem, no terceiro e quarto quadro.
- IV - O verbo “maratonar”, no sentido em que foi usado no primeiro quadro, é um neologismo, que significa “assistir a muitos episódios de uma série de uma só vez”.
- V - As aspas foram usadas, no segundo quadro, para indicar que a personagem está citando esse termo, o qual foi usado pela personagem do primeiro quadro.

Estão **CORRETAS** as afirmativas

- A) I, III, IV e V, apenas.
- B) II, III, IV e V, apenas.
- C) II, III e IV, apenas.
- D) III, IV e V, apenas.
- E) I, II, III, IV e V.

QUESTÃO 16

Sobre a construção textual, é **CORRETO** afirmar que

- I - Na fala do primeiro quadro, a vírgula usada depois do termo “série” é obrigatória e separa o vocativo “vó”.
- II - No terceiro e quarto quadro, as aspas foram usadas para destacar a diferença entre dois significados.
- III - Na fala do terceiro quadro, a expressão “em que” poderia ser substituída por “no qual” com igual correção, sem alteração do sentido do termo.
- IV - No segundo quadro, o uso da interjeição “Hunf!” indica que a personagem comunga com o entusiasmo observado na fala da personagem do primeiro quadro.
- V - No quarto quadro, no trecho “vendo TV”, se a personagem optasse pelo uso do verbo “assistir”, de acordo com a norma, resultaria em “assistindo à TV”.

Estão **CORRETAS** as afirmativas

- A) I, II, III e V, apenas.
- B) I, III, IV e V, apenas.
- C) II, III e IV, apenas.
- D) III, IV e V, apenas.
- E) I, II, III, IV e V.

INSTRUÇÃO: Leia, com atenção, o texto 03 a seguir para responder às questões que a ele se referem.

Texto 03

RECOMENDAÇÕES PARA UMA VIDA SAUDÁVEL

Grupo	Idade	Atividade	Recomendações
Crianças e adolescentes	5-17 anos	Correr de skate	<ul style="list-style-type: none">60 minutos de atividade aeróbica moderada ou intensa por diaAtividade física que fortaleça músculos e ossos 3 dias por semana
Adultos	18-64 anos	Ciclismo	<ul style="list-style-type: none">150 a 300 minutos de atividades aeróbicas moderadas ou 75 a 150 minutos de atividades aeróbicas intensas, por semanaAtividades que fortaleçam músculos e ossos 2 dias por semana
Idosos	acima de 65 anos	Yoga	<ul style="list-style-type: none">150 a 300 minutos de atividades aeróbicas moderadas ou 75 a 150 minutos de atividades aeróbicas intensas, por semanaAtividades que fortaleçam músculos e ossos 2 dias por semana e atividades que enfatizem equilíbrio funcional

Disponível em: <https://activepharmaceutica.com>. Acesso em: 28 jan. 2023.

QUESTÃO 17

Analise as afirmativas a seguir, tendo em vista o texto 03.

- I - As crianças podem fazer uma hora de atividade aeróbica moderada ou intensa, por dia.
- II - Os idosos podem fazer até cinco horas de atividades aeróbicas moderadas por semana.
- III - Os adultos podem fazer até trezentos minutos de atividades aeróbicas intensas, por dia.
- IV - Os idosos necessitam fazer, diariamente, atividades que promovam o equilíbrio funcional.
- V - Os adultos podem fazer, todos os dias, exercícios para o fortalecimento dos músculos.

Estão **CORRETAS** as afirmativas

- A) III, IV e V, apenas.
- B) II, III e IV, apenas.
- C) II, III e V, apenas.
- D) I e II, apenas.
- E) I, II, III, IV e V.

QUESTÃO 18

Analise as afirmativas a seguir tendo em vista a estrutura do texto.

- I - Contém linguagem verbal e não verbal.
- II - Tem como objetivo transmitir informações.
- III - Há o predomínio da linguagem conotativa.
- IV - Verifica-se o predomínio da argumentação.
- V - Apresenta-se com frases verbais e nominais.

Estão **CORRETAS** as afirmativas

- A) I, II e V, apenas.
- B) III, IV e V, apenas.
- C) II, III e IV, apenas.
- D) II, III e V, apenas.
- E) I, II, III, IV e V.

INSTRUÇÃO: Leia, com atenção, o texto 04 a seguir para responder às questões que a ele se referem.

Texto 04



Disponível em: <https://www.google.com.br>. Acesso em: 28 jan. 2023.

QUESTÃO 19

Sobre o texto 04, analise as afirmativas a seguir.

- I - Na terceira fala da tira, verifica-se, principalmente com o uso do substantivo “sanduba” e o adjetivo “doente”, a construção do recurso da personificação.
- II - Na segunda fala, o adjetivo “saudáveis” foi usado no sentido de “aquilo que faz bem à saúde”.
- III - Na terceira fala, a expressão “não parece doente” corresponde semanticamente a “saudáveis”, usado na segunda fala.
- IV - Pela segunda fala, infere-se que o personagem considera que sanduíche não é um alimento saudável.
- V - Pela terceira fala, infere-se que o personagem concorda que alguns sanduíches de fato não são saudáveis.

Estão **CORRETAS** as afirmativas

- A) IV e V, apenas.
- B) II, III e IV, apenas.
- C) III, IV e V, apenas.
- D) I e III, apenas.
- E) I, II e IV, apenas.

QUESTÃO 20

Analise as afirmativas a seguir tendo em vista os recursos de estruturação do texto 04.

- I - A linguagem denotativa e a linguagem conotativa estão presentes no texto.
- II - O uso do termo “sanduba” comprova o fenômeno da variação linguística.
- III - O uso dos termos “pra” e “sanduba” indicam a presença de coloquialidade.
- IV - O pronome “este” poderia ser substituído por “esse”, com igual correção.
- V - A palavra “sanduba” foi formada pelo processo de redução vocabular.

Estão **CORRETAS** as afirmativas

- A) I, II, III, IV e V.
- B) I, III e IV, apenas.
- C) I, II, III e V, apenas.
- D) II, III e V, apenas.
- E) III, IV e V, apenas.

PROVA DE NOÇÕES DE INFORMÁTICA

QUESTÃO 21

Levando em conta os conceitos gerais e básicos da *Internet*, analise as afirmativas a seguir e marque **V** para as verdadeiras e **F** para as falsas.

- () HTTP é um protocolo que especifica como o navegador (*Browser*) e servidor *web* se comunicam.
- () O IPv6 é a versão mais atual do protocolo de *Internet*, devido ao esgotamento de endereços do IPv4.
- () As ferramentas de busca, como o *Google*, conseguem acessar todos os *sites* existentes na *Internet*.

Assinale a alternativa que apresenta a sequência **CORRETA**, considerando as afirmativas de cima para baixo.

- A) V, V, V.
- B) V, F, V.
- C) F, F, V.
- D) V, V, F.
- E) F, F, F.

QUESTÃO 22

Considere as seguintes características aplicáveis a *malwares*:

- I - Projetado especificamente para apresentar propagandas, ele pode ser usado para fins legítimos, quando incorporado a programas e serviços, como forma de patrocínio ou retorno financeiro, e para fins maliciosos, quando as propagandas apresentadas são redirecionadas sem conhecimento do usuário.
- II - Capaz de capturar e armazenar as teclas digitadas pelo usuário no teclado do computador, a sua ativação, em muitos casos, está condicionada a uma ação prévia do usuário, como o acesso a um *site* específico de comércio eletrônico ou de *Internet Banking*, por exemplo.
- III - Tipo de código malicioso que torna inacessíveis os dados armazenados em um equipamento, geralmente utilizando criptografia, ele exige pagamento de resgate para restabelecer o acesso ao usuário, em geral por meio de *bitcoins*.

As afirmativas apresentam características, de cima para baixo, correspondentes a

- A) *Spyware* – *Keylogger* – *Trojan*.
 - B) *Spyware* – *Printscreen* – *Spyware*.
 - C) *Adware* – *Keylogger* – *Ransomware*.
 - D) *Adware* – *Screenlogger* – *Wormware*.
 - E) *Worm* – *Printlog* – *Warmware*.
-

QUESTÃO 23

No navegador *Google Chrome*, o usuário pode usar um recurso que permite a navegação pela *internet* sem que os dados a respeito das páginas visitadas sejam salvos no computador. Esse recurso é conhecido como

- A) modo furtivo.
 - B) *Proxy*.
 - C) *Firefox Firewall*.
 - D) modo anônimo.
 - E) navegação anônima.
-

QUESTÃO 24

O recurso Classificar do *Microsoft Word* permite

- A) organizar o texto selecionado em ordem alfabética ou numérica.
 - B) classificar o texto selecionado em letras maiúsculas e minúsculas.
 - C) realizar a contagem de palavras e caracteres do texto selecionado.
 - D) criar uma cópia do texto selecionado em ordem alfabética ou numérica.
 - E) comparar dois trechos de textos selecionados para ver diferenças entre eles.
-

QUESTÃO 25

Assinale a alternativa que apresenta o formato em que, por padrão, o *Microsoft Word* salva um novo arquivo.

- A) .xlsx
 - B) .docx
 - C) .odf
 - D) .html
 - E) .pdf
-

QUESTÃO 26

No *Microsoft Word*, a orientação da página é um recurso de configuração de página adequado para permitir alternância entre os modos

- A) recuo e espaçamento.
 - B) cabeçalho e rodapé.
 - C) carta e A4.
 - D) linha e coluna.
 - E) retrato e paisagem.
-

QUESTÃO 27

Em um *software* de edição de planilhas eletrônicas como *Microsoft Excel*, *OpenOffice Calc* ou *LibreOffice Calc*, qual fórmula pode ser utilizada para somar os valores que estão no intervalo das células B2 a B7 (incluindo as células B2, B3, B4, B5, B6 e B7)?

- A) =SOMA(B2:B7).
 - B) =SOMA(B2-B7).
 - C) =SOMA(B2+B7).
 - D) =SOMA(B2B7).
 - E) =SOMA(B1B7).
-

QUESTÃO 28

No programa *Microsoft Excel*, a função PROCV permite

- A) somar valores de uma linha ou coluna.
 - B) localizar dados em linhas de uma tabela.
 - C) marcar valores iguais em uma linha.
 - D) marcar itens em um intervalo por tabela.
 - E) localizar e remover itens repetidos em colunas.
-

QUESTÃO 29

Considere as seguintes definições sobre extensões do *Microsoft Excel*.

- I - O formato de arquivo é baseado em XML padrão para *Excel 2010* e *Excel 2007*. Ele não pode armazenar o código de macro do *Microsoft VBA* ou planilhas de macro do *Microsoft Office Excel 4.0*.
- II - O formato de arquivo salva uma pasta de trabalho como um arquivo de texto separado por vírgula, para ser usado em outro sistema operacional *Windows*, e garante que os caracteres da guia, as quebras de linha e outros caracteres sejam interpretados corretamente. Ele salva apenas a planilha ativa.
- III - O formato de arquivo preserva a formatação do documento e permite o compartilhamento de arquivos. Quando o arquivo desse formato é exibido *on-line* ou impresso, ele retém o formato pretendido. Os dados no arquivo não podem ser alterados facilmente. O formato também é útil para documentos que são reproduzidos usando métodos de impressão comercial.

As definições estão relacionadas, de cima para baixa, às seguintes extensões:

- A) .xlsx; .csv; .pdf
- B) .xls; .xps; .pdf
- C) .ods; .dif; .xps
- D) .xls; .txt; .dbf
- E) .xlsx; .txt; .xps

QUESTÃO 30

Quais Elementos do Gráfico são possíveis acrescentar a um gráfico do tipo Funil, ao utilizar o *Microsoft Excel* do *Office 365*, em português?

- I - Tabelas de Dados.
- II - Linhas de Tendência.
- III - Rótulos de Dados.
- IV - Títulos dos Eixos.

Estão **CORRETOS**

- A) I e II, apenas.
- B) I, III e IV, apenas.
- C) III e IV, apenas.
- D) II, III e IV, apenas.
- E) I, II, III e IV.

