

CADERNO DE PROVA OBJETIVA

TARDE

ASSISTENTE EM ADMINISTRAÇÃO

1. Este caderno de prova contém 50 (cinquenta) questões objetivas, numeradas de 1 a 50 e distribuídas da seguinte forma:
 - De 1 a 10 – Língua Portuguesa;
 - De 11 a 20 – Legislação Básica;
 - De 21 a 50 – Conhecimentos Específicos.
2. Confira se a quantidade e a ordem das questões deste caderno de prova estão de acordo com as instruções anteriores. Caso o caderno esteja incompleto, tenha defeito ou apresente qualquer divergência, comunique imediatamente ao fiscal de sala para que ele tome as providências cabíveis.
3. Para cada uma das questões objetivas, são apresentadas 5 (cinco) opções de resposta. Apenas 1 (uma) resposta responde corretamente à questão.
4. O tempo disponível para esta prova é de 4 (quatro) horas.
5. Reserve tempo suficiente para marcar a sua folha de respostas.
6. Os rascunhos e as marcações assinaladas neste caderno não serão considerados na avaliação.
7. O candidato somente poderá se retirar do local da aplicação das provas após 60 (sessenta) minutos de seu início.
8. Quando terminar, chame o fiscal de sala, entregue este caderno de prova e a folha de respostas.
9. O candidato somente poderá retirar-se do local da aplicação levando consigo o caderno de provas a partir dos últimos 30 (trinta) minutos para o término da prova.

Língua Portuguesa



Leia atentamente o texto a seguir para responder às questões de 1 a 10.

Flechas de 54 mil anos são encontradas na Europa

Artefatos de pedra encontrados por pesquisadores franceses podem ser um dos mais antigos indícios do uso de flechas pelos seres humanos anatomicamente modernos (*Homo sapiens*). Com idade estimada de 54 mil anos, os objetos têm tamanho e formato que são compatíveis com a função de projétil, além de marcas nas pontas que também parecem indicar que eram disparados com a ajuda de um arco para atingir com força o seu alvo.

Se a hipótese da equipe europeia for comprovada, a descoberta corresponderá a um importante "elo perdido" da tecnologia do arco e flecha. Indícios semelhantes, encontrados anteriormente na África, o berço do *Homo sapiens*, têm mais de 60 mil anos, mas depois disso as pontas de flecha parecem desaparecer do registro arqueológico por até dezenas de milênios.

Os novos achados na gruta de Mandrin, no sudeste da França, seriam as mais antigas pontas de flechas fora do continente africano. Segundo seus descobridores, elas indicariam que a técnica de fabricação dessas armas ajudou os seres humanos de anatomia moderna a suplantarem seus primos arcaicos, os neandertais, que então predominavam na Europa e no Oriente Médio.

Detalhes sobre a descoberta acabam de ser publicados em artigo no periódico especializado *Science Advances*. O trabalho é assinado por um trio de cientistas: Laure Metz, da Universidade de Aix-Marselha; Jason Lewis, da Universidade de Stony Brook (EUA); e Ludovic Slimak, da Universidade de Toulouse Jean Jaurès.

Vários elementos permitiram que a equipe concluisse que alguns dos artefatos da gruta de Mandrin provavelmente eram pontas de flecha. A primeira pista foi o tamanho diminuto de vários dos instrumentos, que eles acabaram classificando como "nanopontas": um comprimento entre 3 cm e 1 cm. A largura delas fica entre 1,5 cm e 1 cm.

A análise das fraturas – ou seja, dos padrões de quebra – dessas pontas de pedra revelou que muitas delas sofreram repetidos danos percussivos em suas extremidades, ou seja, um impacto frontal contra objetos duros.

Além disso, não parecia fazer sentido que elas fossem usadas na ponta de lanças, por exemplo. Segundo os pesquisadores, estudos com lanças e flechas produzidos por sociedades tradicionais recentes mostram que a largura da haste onde a ponta de pedra fica presa nunca é menor do que a própria ponta da arma. E, no caso da largura de 1 cm das pontas, as pontas equivalentes produzidas atualmente servem apenas para flechas.

Para tirar isso a limpo, os cientistas realizaram experimentos nos quais produziram réplicas das pontas de pedra e as usaram para fabricar flechas, que foram disparadas em diversos testes. O padrão de danos nas pontas de pedra produzidas por eles se mostrou muito semelhante ao identificado nos artefatos antigos, o que trouxe mais peso à hipótese da equipe.

Embora os arcos correspondentes não tenham sido achados, trata-se de uma lacuna natural, uma vez que a madeira e os tendões de animais usados na fabricação das armas se decompõem com relativa facilidade.

A tecnologia do arco e flecha foi uma das primeiras a permitir ataques relativamente precisos a distância, aumentando bastante a eficiência da caça de diversos tipos de animais. Seu emprego em confrontos com outros seres humanos é mais nebuloso durante a maior parte da Idade da Pedra – os indícios sobre esse tipo de confronto são muito raros até cerca de 10 mil anos atrás.

O mesmo vale para confrontos entre seres humanos modernos e neandertais. Apesar da hipótese da equipe francesa sobre as vantagens trazidas pelo arco e flecha, sabe-se que os neandertais persistiram na Europa Ocidental até 40 mil anos atrás, muitos milênios depois das flechas fabricadas em Mandrin. Mas não se pode descartar que essas e outras tecnologias tenham aumentado a eficiência de obtenção de alimentos por parte dos *Homo sapiens*, tendo um efeito indireto negativo sobre os humanos arcaicos, que competiam por esses recursos com eles.

(Reinaldo José Lopes.

<https://www1.folha.uol.com.br/ciencia/2023/02/flechas-de-54-mil-anos-sao-encontradas-na-europa.shtml>. 27.fev.2023)

Questão 1

Em relação às ideias do texto e o que se pode inferir dele, analise as afirmativas a seguir:

- I. A pesquisa descobriu que os neandertais foram dizimados pelos *Homo sapiens* e sua tecnologia de arco e flecha.
- II. Pela análise das pontas encontradas, e seguindo um parâmetro já conhecido, é extremamente provável que elas pertencessem a flechas e não a lanças.
- III. Os arcos não foram encontrados certamente em função de serem materiais muito mais perecíveis e que não sobreviveram à ação do tempo.

Assinale

- (A) se apenas as afirmativas I e II estiverem corretas.
- (B) se apenas as afirmativas I e III estiverem corretas.
- (C) se apenas as afirmativas II e III estiverem corretas.
- (D) se nenhuma afirmativa estiver correta.
- (E) se todas as afirmativas estiverem corretas.

Questão 2

Na linha 23, "suplantar" pode ser substituído, sem alteração de sentido, pelas palavras listadas nas alternativas a seguir, à exceção de uma. Assinale-a.

- (A) desbancar
- (B) triunfar
- (C) pujar
- (D) sobrelevar
- (E) prosternar-se

Questão 3

Assinale a alternativa em que esteja corretamente indicada uma palavra que exerça, no texto, papel adjetivo.

- (A) disparados (L.8)
- (B) dezenas (L.16)
- (C) achados (L.18)
- (D) primeira (L.34)
- (E) identificado (L.57)

Questão 4

O trabalho é assinado por um trio de cientistas: Laure Metz, da Universidade de Aix-Marselha; Jason Lewis, da Universidade de Stony Brook (EUA); e Ludovic Slimak, da Universidade de Toulouse Jean Jaurès. (L.28-31)

O segmento após os dois-pontos no período acima, em relação ao trecho anterior, exerce papel de

- (A) enumeração.
- (B) explicação.
- (C) exemplificação.
- (D) explicitação.
- (E) especificação.

Questão 5

Embora os arcos correspondentes não tenham sido achados, trata-se de uma lacuna natural, uma vez que a madeira e os tendões de animais usados na fabricação das armas se decompõem com relativa facilidade. (L.59-63)

Assinale a alternativa que pode substituir o sublinhado no período acima, sem provocar grave alteração de sentido.

- (A) Como
- (B) Porquanto
- (C) Conquanto
- (D) Uma vez que
- (E) Na medida em que

Questão 6

Mas não se pode descartar que essas e outras tecnologias tenham aumentado a eficiência de obtenção de alimentos por parte dos Homo sapiens, tendo um efeito indireto negativo sobre os humanos arcaicos, que competiam por esses recursos com eles. (L.77-82)

Em relação ao período acima, analise as afirmativas a seguir:

- I. Há uma ocorrência de conjunção integrante e uma ocorrência de pronome relativo.
- II. Há uma ocorrência de oração subordinada substantiva subjetiva.
- III. São quatro orações, sendo uma delas reduzida.

Assinale

- (A) se apenas as afirmativas I e II estiverem corretas.
- (B) se apenas as afirmativas I e III estiverem corretas.
- (C) se apenas as afirmativas II e III estiverem corretas.
- (D) se nenhuma afirmativa estiver correta.
- (E) se todas as afirmativas estiverem corretas.

Questão 7

Para tirar isso a limpo, os cientistas realizaram experimentos nos quais produziram réplicas das pontas de pedra e as usaram para fabricar flechas, que foram disparadas em diversos testes. (L.52-55)

No período acima, o termo sublinhado exerce função sintática de

- (A) adjunto adnominal.
- (B) objeto direto.
- (C) adjunto adverbial.
- (D) predicativo do sujeito.
- (E) objeto indireto.

Questão 8

Assinale a alternativa em que a palavra indicada, no texto, tenha sido formada por composição.

- (A) anteriormente (L.13)
- (B) nanopontas (L.36)
- (C) percussivos (L.41)
- (D) fabricação (L.62)
- (E) indireto (L.80)

Questão 9

Para tirar isso a limpo, os cientistas realizaram experimentos nos quais produziram réplicas das pontas de pedra e as usaram para fabricar flechas, que foram disparadas em diversos testes. (L.52-55)

O pronome sublinhado no período acima exerce papel

- (A) anafórico.
- (B) catafórico.
- (C) dêitico.
- (D) exofórico.
- (E) epanafórico.

Questão 10

Assinale a alternativa em que a palavra tenha sido acentuada seguindo regra distinta da das demais.

- (A) além (L.7)
- (B) corresponderá (L.11)
- (C) têm (L.14)
- (D) até (L.70)
- (E) atrás (L.76)

Legislação Básica

Questão 11

Nas alternativas a seguir estão requisitos básicos para investidura em cargo público, segundo a Lei 8.112/90, à exceção de uma. Assinale-a.

- (A) gozo dos direitos políticos
- (B) quitação com as obrigações militares e eleitorais
- (C) nível de escolaridade exigido para o exercício do cargo
- (D) idade mínima de dezoito anos
- (E) ausência de antecedentes criminais

Questão 12

Em relação ao que dita a Lei 9.784/99, são deveres do administrado perante a Administração, sem prejuízo de outros previstos em ato normativo, o listado nas alternativas a seguir, à exceção de uma. Assinale-a.

- (A) expor os fatos conforme a verdade
- (B) comunicar à chefia imediata falhas nos processos de trabalho de outros servidores.
- (C) proceder com lealdade, urbanidade e boa-fé
- (D) não agir de modo temerário
- (E) prestar as informações que lhe forem solicitadas e colaborar para o esclarecimento dos fatos

Questão 13

Em relação ao processo administrativo, conforme previsão legal, assinale a afirmativa **incorreta**.

- (A) Na hipótese de o pedido de desistência ter sido formulado por mais de três pessoas, automaticamente alcança todos os interessados.
- (B) O interessado poderá, mediante manifestação escrita, desistir total ou parcialmente do pedido formulado ou, ainda, renunciar a direitos disponíveis.
- (C) Havendo vários interessados, a desistência ou renúncia atinge somente quem a tenha formulado.
- (D) A desistência ou renúncia do interessado, conforme o caso, não prejudica o prosseguimento do processo, se a Administração considerar que o interesse público assim o exige.
- (E) O órgão competente poderá declarar extinto o processo quando exaurida sua finalidade ou o objeto da decisão se tornar impossível, inútil ou prejudicado por fato superveniente.

Questão 14

Com base no que dispõe a Lei 11.091/2005, caberá à Instituição Federal de Ensino avaliar anualmente a adequação do quadro de pessoal às suas necessidades, propondo ao Ministério da Educação, se for o caso, o seu redimensionamento, consideradas as variáveis dispostas nas alternativas a seguir, **à exceção de uma**. Assinale-a.

- (A) demandas institucionais
- (B) proporção entre os quantitativos da força de trabalho do Plano de Carreira e usuários
- (C) resultado insuficiente em avaliação 360°
- (D) inovações tecnológicas
- (E) modernização dos processos de trabalho no âmbito da Instituição

Questão 15

Em relação à Lei 8.429/92 e suas alterações posteriores, assinale a afirmativa correta.

- (A) Os atos de improbidade praticados por qualquer agente público, servidor ou não, contra a administração direta, indireta ou fundacional de qualquer dos Poderes da União, dos Estados, do Distrito Federal, dos Municípios, de Território, de empresa incorporada ao patrimônio público ou de entidade para cuja criação ou custeio o erário haja concorrido ou concorra com mais de cinquenta por cento do patrimônio ou da receita anual, serão punidos na forma da lei.
- (B) Estão também sujeitos às penalidades da lei os atos de improbidade praticados contra o patrimônio de entidade que receba subvenção, benefício ou incentivo, fiscal ou creditício, de órgão público bem como daquelas para cuja criação ou custeio o erário haja concorrido ou concorra com menos de cinquenta por cento do patrimônio ou da receita anual, limitando-se, nestes casos, a sanção patrimonial à repercussão do ilícito sobre a contribuição dos cofres públicos.
- (C) O sistema de responsabilização por atos de improbidade administrativa não interferirá na probidade do agente na organização do Estado e no exercício de suas funções, como forma de assegurar a integridade do patrimônio público e social, nos termos da lei.
- (D) Considera-se dolo a vontade livre e consciente de alcançar o resultado ilícito tipificado nos arts. 9º, 10 e 11 da lei, não bastando a voluntariedade do agente.
- (E) Consideram-se atos de improbidade administrativa as condutas dolosas tipificadas nos arts. 9º, 10 e 11 da lei, excetuando-se tipos previstos em leis especiais.

Questão 16

Constitui ato de improbidade administrativa que atenta contra os princípios da administração pública a ação ou omissão dolosa que viole os deveres de honestidade, de imparcialidade e de legalidade, caracterizada pelas condutas listadas nas alternativas a seguir, **à exceção de uma**. Assinale-a.

- (A) retardar ou deixar de praticar, indevidamente, ato de ofício
- (B) revelar fato ou circunstância de que tem ciência em razão das atribuições e que deva permanecer em segredo, propiciando beneficiamento por informação privilegiada ou colocando em risco a segurança da sociedade e do Estado
- (C) negar publicidade aos atos oficiais, exceto em razão de sua imprescindibilidade para a segurança da sociedade e do Estado ou de outras hipóteses instituídas em lei
- (D) frustrar, em ofensa à imparcialidade, o caráter concorrencial de concurso público, de chamamento ou de procedimento licitatório, com vistas à obtenção de benefício próprio, direto ou indireto, ou de terceiros
- (E) deixar de prestar contas quando esteja obrigado a fazê-lo, desde que disponha das condições para isso, com vistas a ocultar irregularidades

Questão 17

Em relação às regras deontológicas contidas no Decreto 1.171/94, analise as afirmativas a seguir:

- I. Mesmo em casos de segurança nacional, investigações policiais ou interesse superior do Estado e da Administração Pública, a serem preservados em processo previamente declarado sigiloso, nos termos da lei, a publicidade de qualquer ato administrativo constitui requisito de eficácia e moralidade, ensejando sua omissão comprometimento ético contra o bem comum, imputável a quem a negar.
- II. Toda pessoa tem direito à verdade. O servidor não pode omitir ou falseá-la, ainda que contrária aos interesses da própria pessoa interessada ou da Administração Pública. Nenhum Estado pode crescer ou estabilizar-se sobre o poder corruptivo do hábito do erro, da opressão ou da mentira, que sempre aniquilam até mesmo a dignidade humana quanto mais a de uma Nação.
- III. A cortesia, a boa vontade, o cuidado e o tempo dedicados ao serviço público caracterizam o esforço pela disciplina. Tratar mal uma pessoa que paga seus tributos direta ou indiretamente significa causar-lhe dano moral. Da mesma forma, causar dano a qualquer bem pertencente ao patrimônio público, deteriorando-o, por descuido ou má vontade, não constitui apenas uma ofensa ao equipamento e às instalações ou ao Estado, mas a todos os homens de boa vontade que dedicaram sua inteligência, seu tempo, suas esperanças e seus esforços para construí-los.

Assinale

- (A) se apenas as afirmativas I e II estiverem corretas.
- (B) se apenas as afirmativas I e III estiverem corretas.
- (C) se apenas as afirmativas II e III estiverem corretas.
- (D) se nenhuma afirmativa estiver correta.
- (E) se todas as afirmativas estiverem corretas.

Questão 18

O princípio da Administração Pública que **não** constava originalmente na redação da Constituição em 1988 é o da

- (A) legalidade.
- (B) impessoalidade.
- (C) moralidade.
- (D) publicidade.
- (E) eficiência.

Questão 19

De acordo com o Estatuto da UFFS, analise as afirmativas a seguir, a respeito das Câmaras Temáticas:

- I. As competências das Câmaras são definidas no Regimento Geral da Universidade Federal da Fronteira Sul, ficando previamente estabelecida para a Câmara de Graduação e Assuntos Estudantis a competência de decidir sobre contratação e dispensa de professores.
- II. Na composição das Câmaras deve assegurar-se a participação de 70% (setenta por cento) de docentes.
- III. Integram as Câmaras os pró-reitores das respectivas áreas de cada Câmara.

Assinale

- (A) se apenas as afirmativas I e II estiverem corretas.
- (B) se apenas as afirmativas I e III estiverem corretas.
- (C) se apenas as afirmativas II e III estiverem corretas.
- (D) se nenhuma afirmativa estiver correta.
- (E) se todas as afirmativas estiverem corretas.

Questão 20

Com base no Regimento Geral da UFFS, analise as afirmativas a seguir:

- I. O reitor e o vice-reitor são nomeados pelo Presidente da República, a partir de lista tríplice elaborada pelo Consuni, após consulta à comunidade universitária, na qual os segmentos têm peso paritário.
- II. Podem concorrer à consulta à comunidade acadêmica docentes integrantes da Carreira de Magistério Superior, portadores do título de mestre.
- III. A lista tríplice deve ser enviada ao Ministério da Educação, até 60 (sessenta) dias antes do fim do mandato do dirigente que estiver sendo substituído.

Assinale

- (A) se apenas as afirmativas I e II estiverem corretas.
- (B) se apenas as afirmativas I e III estiverem corretas.
- (C) se apenas as afirmativas II e III estiverem corretas.
- (D) se nenhuma afirmativa estiver correta.
- (E) se todas as afirmativas estiverem corretas.

Conhecimentos Específicos**Questão 21**

É um sistema fundamental para a coleta e análise de dados e a sua reversão em informações que ajudem a melhorar a experiência do cliente, entre outros propósitos.

Trata-se de

- (A) Transformação Digital.
- (B) Quarta Revolução Industrial.
- (C) Market Compliance.
- (D) Business Intelligence.
- (E) Client's Survey.

Questão 22

O controle da qualidade, introduzido pelos americanos no Japão, se deu na década de

- (A) 1930.
- (B) 1940.
- (C) 1950.
- (D) 1960.
- (E) 1970.

Questão 23

Em relação às teorias da Administração, assinale a alternativa que corresponda corretamente a uma teoria com ênfase na estrutura.

- (A) Teoria Burocrática de Weber
- (B) Teoria do Desenvolvimento Organizacional
- (C) Teoria dos Sistemas
- (D) Administração Científica
- (E) Teoria da Contingência

Questão 24

Seu trabalho se deu no chão de fábrica junto ao operariado, voltado para a sua tarefa. Preocupou-se exclusivamente com as técnicas de racionalização do trabalho do operário por meio do estudo dos tempos e movimentos (*Motion-time Study*).

Trata-se de

- (A) Fayol.
- (B) Mayo.
- (C) Drucker.
- (D) Taylor.
- (E) Weber.

Questão 25

Numa sociedade legal, racional, o aparato administrativo é calcado

- (A) na forma patrimonial.
- (B) na burocracia.
- (C) no carisma.
- (D) na forma feudal.
- (E) na tradição.

Questão 26

A respeito da teoria estruturalista, analise as afirmativas a seguir:

- I. Os estruturalistas, ao ampliarem o escopo dos estudos para organizações de procedência cultural, sem fins lucrativos, presídios e hospitais perceberam o inevitável conflito de interesses entre as necessidades da organização e as dos indivíduos.
- II. Os conflitos podem ser minimizados mas não desconhecidos e jamais totalmente eliminados, e mais, podem inclusive ser utilizados para o crescimento e a resolução de determinados tipos de problemas organizacionais, tendo em vista as chamadas funções sociais do conflito.
- III. Introduzem a lógica integrativa ao invés da lógica dicotômica, abrindo campos importantes de estudo na teoria organizacional como as questões do poder, dos próprios conflitos e da alienação.

Assinale

- (A) se apenas as afirmativas I e II estiverem corretas.
- (B) se apenas as afirmativas I e III estiverem corretas.
- (C) se apenas as afirmativas II e III estiverem corretas.
- (D) se nenhuma afirmativa estiver correta.
- (E) se todas as afirmativas estiverem corretas.

Questão 27

Nas alternativas a seguir estão relacionadas necessidades que se incluem na teoria hierárquica das necessidades de Maslow, à exceção de uma. Assinale-a.

- (A) necessidades fisiológicas
- (B) necessidades de segurança
- (C) necessidades sociais
- (D) necessidades espirituais
- (E) necessidades de estima

Questão 28

Em relação à Teoria Hierárquica das Necessidades de Maslow, assinale a afirmativa incorreta.

- (A) Quando as necessidades inferiores estiverem satisfeitas, as dos níveis superiores começam a dominar o comportamento.
- (B) Quando uma necessidade de nível mais baixo deixa de ser satisfeita, ela só volta a predominar no comportamento caso uma necessidade de nível superior não estiver satisfeita.
- (C) Cada pessoa possui sempre mais de uma motivação, todos os níveis atuam conjuntamente dominando as necessidades mais elevadas sobre as mais baixas, desde que estas estejam suficientemente atendidas.
- (D) O efeito das necessidades é sempre global, nunca isolado.
- (E) Qualquer frustração da satisfação de certas necessidades transforma-se em uma ameaça psicológica (descontentamento).

Questão 29

Em relação às oposições entre a Teoria X e a Teoria Y, é correto afirmar que uma pressuposição da Teoria Y é que as pessoas

- (A) são preguiçosas e indolentes.
- (B) evitam a responsabilidade, a fim de se sentirem mais seguras.
- (C) procuram e aceitam desafios.
- (D) precisam ser controladas e dirigidas.
- (E) são ingênuas e sem iniciativa.

Questão 30

São os processos, sistemas de informação e patentes que permanecem em uma organização quando os funcionários dela saem.

Trata-se de capital

- (A) intelectual.
- (B) humano.
- (C) de clientes.
- (D) estrutural.
- (E) de conhecimento.

Questão 31

Existem tipos de abordagens que definem o agrupamento de departamentos e de subordinação ao longo da hierarquia. Elas estão listadas nas alternativas a seguir, à exceção de uma. Assinale-a.

- (A) Abordagem Funcional
- (B) Abordagem Divisional
- (C) Abordagem Computacional
- (D) Abordagem Matricial
- (E) Abordagem de Redes

Questão 32

A abordagem matricial é a combinação simultânea de dois tipos de departamentalização:

- (A) funcional e divisional.
- (B) funcional e computacional.
- (C) divisional e funcional.
- (D) de redes e computacional.
- (E) de redes e divisional.

Questão 33

Nas alternativas a seguir estão listadas funções administrativas, à exceção de uma. Assinale-a.

- (A) planejar
- (B) economizar
- (C) organizar
- (D) dirigir
- (E) controlar

Questão 34

No modelo de liderança colaborativa, há características essenciais que não podem deixar de existir. Nas alternativas a seguir, estão essas características, à exceção de uma. Assinale-a.

- (A) mente aberta
- (B) senso de cooperação
- (C) transparência
- (D) respeito à hierarquia
- (E) fonte de inspiração de confiança

Questão 35

Sistema de automação e gerenciamento de depósitos, armazéns e linhas de produção. Tem seu foco dirigido aos estoques, visando otimizar a utilização dos espaços na armazenagem.

Trata-se de

- (A) WMS.
- (B) TMS.
- (C) ERP.
- (D) MRP.
- (E) TMP.

Questão 36

Em relação às funções do estoque, estão listadas nas alternativas a seguir os procedimentos adequados à sua natureza, **à exceção de uma**. Assinale-a.

- (A) garantir o abastecimento de materiais
- (B) gerar economia de escala
- (C) determinar a quantidade de itens que devem permanecer em estoque
- (D) determinar quando (periodicidade) deve ser realizado o abastecimento
- (E) determinar a marca e a origem dos produtos em estoque

Questão 37

Em relação à gestão de recursos humanos, um de seus indicadores é o movimento de rotatividade de funcionários de uma empresa. Esse indicador é importante para a saúde do sistema organizacional, já que uma empresa bem estruturada e com uma boa gestão de pessoas tende a reter seus colaboradores por mais tempo.

Trata-se de

- (A) absentéismo.
- (B) retenção de talentos.
- (C) retorno sobre investimento em treinamento.
- (D) turnover.
- (E) produtividade.

Questão 38

Em relação à administração financeira, analise as afirmativas a seguir:

- I. Cabe ao setor administrativo financeiro administrar o capital de giro, avaliando o fluxo de caixa da empresa, procurando equilibrar os pagamentos e recebimentos de uma empresa.
- II. É de responsabilidade do setor financeiro realizar cobranças, emitir boletos e fazer o planejamento orçamentário de um negócio, procurando a otimização dos resultados.
- III. Cabe à administração de materiais e de RH orientar a administração financeira a fim de tomar decisões importantes sobre capacidade de pagamento, alavancagem financeira e novos investimentos.

Assinale

- (A) se apenas as afirmativas I e II estiverem corretas.
- (B) se apenas as afirmativas I e III estiverem corretas.
- (C) se apenas as afirmativas II e III estiverem corretas.
- (D) se nenhuma afirmativa estiver correta.
- (E) se todas as afirmativas estiverem corretas.

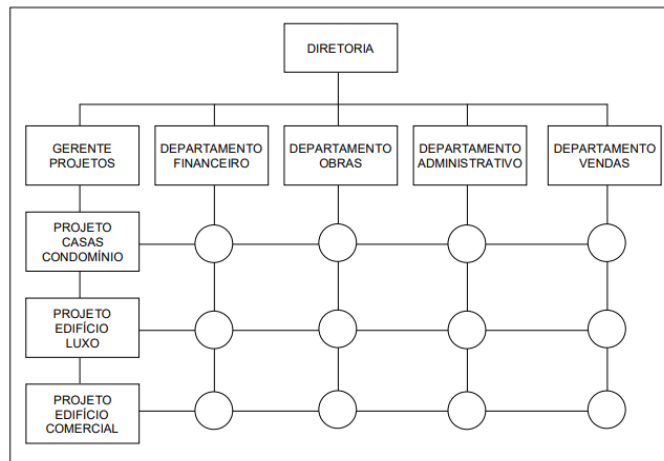
Questão 39

Na visão de Cury, em relação aos tipos de organização, a empresa de tecnologia de ponta, às vezes nova, de ambiente de alta incerteza, turbulento, de alta interdependência entre suas diversificadas áreas, com ênfase grupal, buscando a mobilização da força de trabalho, induzindo a uma abordagem adhocrática e contingencial, com estruturas predominantemente temporárias é classificada como de

- (A) 1º tipo.
- (B) 2º tipo.
- (C) 3º tipo.
- (D) 4º tipo.
- (E) 5º tipo.

Questão 40

Analise a imagem a seguir:

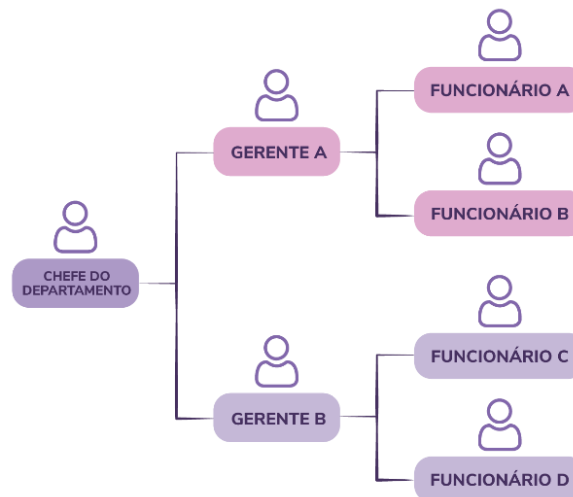


Ela representa um exemplo de departamentalização

- (A) funcional.
- (B) divisional.
- (C) em rede.
- (D) matricial.
- (E) em equipe.

Questão 41

Analise a imagem a seguir:

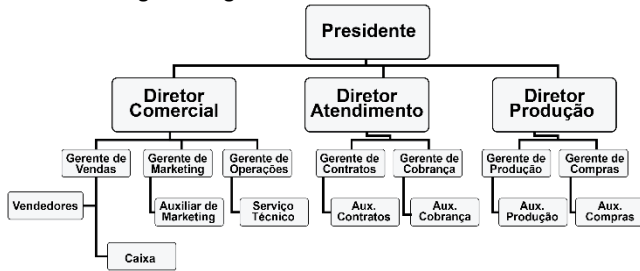


Ela constitui exemplo de organograma

- (A) vertical.
- (B) horizontal.
- (C) misto.
- (D) alternante.
- (E) cronológico.

Questão 42

Observe a imagem a seguir:

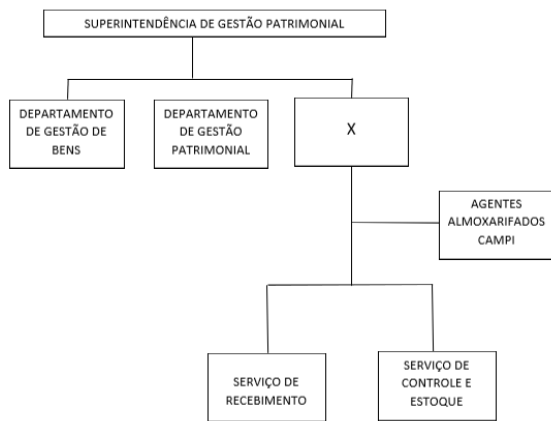


Em relação ao que ela comunica, **não** é correto afirmar que

- (A) o diretor comercial está em mesmo nível hierárquico que o diretor administrativo.
- (B) o caixa está subordinado aos vendedores.
- (C) o auxiliar de marketing não responde ao gerente de operações.
- (D) o auxiliar de cobrança está indiretamente ligado ao diretor administrativo.
- (E) o gerente de cobrança está diretamente ligado ao diretor administrativo.

Questão 43

Observe a imagem a seguir:



No Departamento de X, logo abaixo estão os agentes almoxarifados dos campi, o serviço de recebimento e o serviço de controle de estoque e distribuição.

Dessa forma, é correto afirmar que por “X” entende-se

- (A) Gestão de Serviços.
- (B) Gestão de RH.
- (C) Gestão de Conservação de Bens Temporários.
- (D) Gestão de Fluxo de Processos.
- (E) Gestão de Materiais.

Questão 44

Consideram-se documentos que, não sendo de uso corrente nos órgãos produtores, por razões de interesse administrativo, aguardam a sua eliminação ou recolhimento para guarda permanente.

Trata-se de arquivos

- (A) correntes.
- (B) intermediários.
- (C) permanentes.
- (D) de valor secundário.
- (E) indisponíveis.

Questão 45

Nas formas variadas de métodos de arquivo, o método que utiliza a associação de letras e cores se chama

- (A) variadex.
- (B) automático.
- (C) soundex.
- (D) mnemônico.
- (E) rôneo.

Questão 46

Dentro do conceito de arquivamento de documentos, refere-se à prática de, após retirar uma documentação para consulta, retorná-la ao seu devido local.

Esse efeito se denomina

- (A) gestão eletrônica.
- (B) imobilidade.
- (C) aprisionamento.
- (D) boomerang.
- (E) de referências cruzadas.

Questão 47

De acordo com a estrutura da UFFS, o Departamento de Controle Acadêmico (DCA) está subordinado

- (A) à DRA.
- (B) ao DPSCG.
- (C) à DGD.
- (D) à DBIB.
- (E) à DPGRAD.

Questão 48

Em relação à Instrução Normativa que permite melhor estruturação administrativa da UFFS, em relação ao uso de carimbos no âmbito da Universidade, analise as afirmativas a seguir:

- I. Serão disponibilizados carimbos aos servidores que possuem cargo/função de direção/chefia, aos fiscais/gestores de contrato e demais servidores que, pela atividade desenvolvida, o uso de carimbo for indispensável.
- II. A confecção de carimbos será solicitada pelo servidor interessado mediante preenchimento e assinatura de formulário próprio. O formulário deverá ser assinado pelo Requisitante e pelo Chefe do Departamento.
- III. Nos casos em que o servidor já possuir carimbo e por qualquer motivo for necessário a substituição do texto, o servidor poderá escolher encaminhar a máquina ou não ao Serviço de Distribuição e Controle – SEDIC (Reitoria). Caso optar pelo envio da máquina, ela deverá ser identificada com o número do documento aberto no Mesa Virtual.

Assinale

- (A) se apenas as afirmativas I e II estiverem corretas.
- (B) se apenas as afirmativas I e III estiverem corretas.
- (C) se apenas as afirmativas II e III estiverem corretas.
- (D) se nenhuma afirmativa estiver correta.
- (E) se todas as afirmativas estiverem corretas.

Questão 49

Assinale a alternativa que apresente um curso de Graduação **não** oferecido nos campi da UFFS.

- (A) Letras (Português e Espanhol)
- (B) Letras (Português e Inglês)
- (C) Medicina
- (D) Engenharia de Aquicultura
- (E) Agronomia

Questão 50

Na estrutura da UFFS, há colaboração de Fundações de Apoio, como as listadas nas alternativas a seguir, à exceção de uma. Assinale-a.

- (A) FAPEU
- (B) FAURGS
- (C) FEPESE
- (D) FUNTEF-PR
- (E) FAPENF

Realização
Instituto
ACCESS