



DOMINGO DE MANHÃ

**PREFEITURA MUNICIPAL DE CASCA/RS
CONCURSO PÚBLICO Nº 01/2023**

PROFESSOR DE ENSINO FUNDAMENTAL ANOS FINAIS – GEOGRAFIA

INSTRUÇÕES

Leia atentamente e cumpra rigorosamente as instruções que seguem, pois elas são parte integrante das provas e das normas que regem esse certame.

1. Atente-se aos avisos contidos no quadro da sala.
2. Seus pertences deverão estar armazenados dentro de embalagem específica fornecida pelo fiscal, permanecendo em sua posse somente caneta esferográfica de ponta grossa, de material transparente, com tinta azul ou preta, lanche e água, se houver. A utilização de qualquer material não permitido em edital é expressamente proibida, acarretando a sua imediata eliminação do certame.
3. Certifique-se de que este caderno:
 - contém 40 (quarenta) questões;
 - refere-se ao cargo para o qual realizou a inscrição.
4. Cada questão oferece 5 (cinco) alternativas de respostas, representadas pelas letras A, B, C, D e E, sendo apenas 1 (uma) a resposta correta.
5. Será respeitado o tempo para realização da prova conforme previsto em edital, incluindo o preenchimento da grade de respostas.
6. Os três últimos candidatos deverão retirar-se da sala de prova ao mesmo tempo, devendo assinar a Ata de Prova.
7. A responsabilidade referente à interpretação dos conteúdos das questões é exclusiva do candidato.
8. No caderno de prova, você poderá rabiscar, riscar e calcular.
9. Os gabaritos preliminares da prova objetiva serão divulgados na data descrita no Cronograma de Execução desse certame.



V1_27/03/2023 11:31:56



LÍNGUA PORTUGUESA

Instrução: As questões de números 01 a 10 referem-se ao texto abaixo. Os destaques ao longo do texto estão citados nas questões.

A era da burrice

Por Bruno Garattoni e Eduardo Szklarz

01 Discussões inúteis, intermináveis, agressivas. Gente defendendo as maiores asneiras, e se
02 orgulhando disso. Pessoas perseguindo e ameaçando ___ outras. Um tsunami infinito de
03 informações falsas. Reuniões, projetos, esforços que dão em nada. Decisões erradas. Líderes
04 políticos imbecis. De uns tempos para cá, parece que o mundo está mergulhando na burrice.
05 Você já teve essa sensação? Talvez não seja só uma sensação. Estudos realizados com dezenas
06 de milhares de pessoas, em vários países, revelam algo inédito e assustador: aparentemente, a
07 inteligência humana começou a cair.

08 Os primeiros sinais vieram da Dinamarca. Lá, todos os homens que se alistam no serviço
09 militar são obrigados a se submeter a um teste de inteligência: o famoso, e ao mesmo tempo
10 misterioso, teste de QI. Os dados revelaram que, depois de crescer sem parar durante todo o
11 século 20, o quociente de inteligência dos dinamarqueses virou o fio, e em 1998 iniciou uma
12 queda contínua: está descendo 2,7 pontos ___ cada década.

13 A mesma coisa acontece na Holanda (onde tem sido uma queda de 1,35 ponto por
14 década), na Inglaterra (2,5 a 3,4 pontos de QI a menos por década, dependendo da faixa etária
15 analisada), e na França (3,8 pontos perdidos por década). Noruega, Suécia e Finlândia – bem
16 como Alemanha e Portugal, onde foram realizados estudos menores – detectaram efeito similar.

17 “Há um declínio contínuo na pontuação de QI ao longo do tempo. E é um fenômeno real,
18 não um simples desvio”, diz o antropólogo inglês Edward Dutton, autor de uma revisão analítica
19 das principais pesquisas já feitas a respeito.

20 A regressão pode parecer lenta; mas, perspectiva histórica, definitivamente não é.
21 No atual ritmo de queda, alguns países poderiam regredir para QI médio de 80 pontos, patamar
22 definido como “baixa inteligência”, já na próxima geração de adultos.

23 Não há dados a respeito no Brasil, mas nossos indicadores são terríveis. Um estudo
24 realizado este ano pelo Ibope Inteligência, com 2 mil pessoas, revelou que 29% da população
25 adulta é analfabeta funcional, ou seja, não consegue ler um cartaz ou um bilhete. E o
26 número de analfabetos absolutos, que não conseguem ler nada, cresceu de 4% para 8% nos
27 últimos três anos (no limite da margem de erro da pesquisa, 4%).

28 Nos países desenvolvidos, o QI da população tem caído até 3,8 pontos por década. No caso
29 brasileiro, a piora pode ser atribuída ___ queda nos investimentos em educação, que já são
30 baixos (o país gasta US\$ 3.800 anuais com cada aluno do ensino básico, menos da metade da
31 média das nações da OCDE) e têm caído nos últimos anos.

32 Mas como explicar a aparente proliferação de burrice mesmo entre quem foi à escola? E a
33 queda do QI nos países desenvolvidos? O primeiro passo é entender a base da questão: o que
34 é, e como se mede, inteligência.

(Disponível em: <https://super.abril.com.br/especiais/a-era-da-burrice/> – texto adaptado especialmente para esta prova).

QUESTÃO 01 – Considerando o exposto pelo texto, analise as assertivas a seguir:

- I. A percepção da queda do QI humano iniciou-se em um país que testa esse índice para a entrada no serviço militar.
- II. No caso do Brasil, uma pesquisa indicou queda de 29% no QI da população.
- III. A piora no QI está associada somente à baixa qualidade nas escolas dos países subdesenvolvidos.

Quais estão corretas?

- A) Apenas I.
- B) Apenas II.
- C) Apenas I e II.
- D) Apenas I e III.
- E) Apenas II e III.

QUESTÃO 02 – Considerando o emprego do acento indicativo de crase, assinale a alternativa que preenche, correta e respectivamente, as lacunas tracejadas das linhas 02, 12 e 29.

- A) às – à – à
- B) às – a – a
- C) as – à – a
- D) as – a – à
- E) as – a – a

QUESTÃO 03 – Considerando as relações de sentido e de concordância corretas no texto, assinale a alternativa que preenche, correta e respectivamente, as lacunas pontilhadas, nas linhas 13, 20 e 25.

- A) observada – sob – sequer
- B) observada – sobre – se quer
- C) observada – sob – se quer
- D) observado – sobre – sequer
- E) observado – sob – se quer

QUESTÃO 04 – Assinale a alternativa que indica a figura de linguagem identificada no trecho a seguir: “Um tsunami infinito de informações falsas”.

- A) Metonímia.
- B) Eufemismo.
- C) Hipérbole.
- D) Perífrase.
- E) Personificação.

QUESTÃO 05 – Assinale a alternativa que indica o número correto de preposições presentes no trecho a seguir:

“Estudos realizados com dezenas de milhares de pessoas, em vários países, revelam algo inédito e assustador: aparentemente, a inteligência humana começou a cair”.

- A) 2.
- B) 3.
- C) 4.
- D) 5.
- E) 6.

QUESTÃO 06 – Assinale a alternativa que indica a correta função sintática da palavra sublinhada no trecho a seguir: “Não há dados a respeito no Brasil”.

- A) Objeto Direto.
- B) Objeto Indireto.
- C) Sujeito.
- D) Aposto.
- E) Adjunto Adverbial.

QUESTÃO 07 – Considerando a formação do período composto, analise as assertivas sobre o período a seguir:

“Os dados revelaram que, depois de crescer sem parar durante todo o século 20, o quociente de inteligência dos dinamarqueses virou o fio, e em 1998 iniciou uma queda contínua: está descendo 2,7 pontos ___ cada década”.

- I. O período é formado por 6 orações.
- II. Identifica-se apenas uma conjunção integrante no período.
- III. Verifica-se que há, pelo menos, uma oração reduzida no período.

Quais estão corretas?

- A) Apenas I.
- B) Apenas II.
- C) Apenas I e II.
- D) Apenas I e III.
- E) Apenas II e III.

QUESTÃO 08 – Considerando a palavra “asneiras” (l. 01), analise as assertivas a seguir, assinalando V, se verdadeiras, ou F, se falsas.

- () Trata-se de substantivo primitivo.
- () Uma palavra de sentido oposto a ela é “bobagem”.
- () A palavra apresenta um ditongo decrescente.

A ordem correta de preenchimento dos parênteses, de cima para baixo, é:

- A) V – V – F.
- B) V – F – V.
- C) V – V – V.
- D) F – V – F.
- E) F – F – V.

QUESTÃO 09 – Assinale a alternativa que indica a correta transposição do trecho a seguir para o discurso indireto, considerando que o autor do texto faz a pergunta a cada leitor diretamente: “Você já teve essa sensação?”.

- A) O autor perguntou se eu já tinha tido essa sensação.
- B) O autor perguntou se eu já teria essa sensação.
- C) O autor perguntou se eu já teria tido essa sensação.
- D) O autor perguntou se vocês já teriam essa sensação.
- E) O autor perguntou se vocês já teriam tido essa sensação.

QUESTÃO 10 – Assinale a alternativa que indica quantas outras alterações deveriam obrigatoriamente serem feitas caso substituíssemos a palavra “investimentos” por sua forma singular no trecho a seguir:

“No caso brasileiro, a piora pode ser atribuída ___ queda nos investimentos em educação, que já são baixos (o país gasta US\$ 3.800 anuais com cada aluno do ensino básico, menos da metade da média das nações da OCDE) e têm caído nos últimos anos”.

- A) 1.
- B) 2.
- C) 3.
- D) 4.
- E) 5.

CONHECIMENTOS GERAIS

QUESTÃO 11 – No que se refere à história e à geografia do município de Casca, analise as assertivas a seguir:

- I. Uma das hipóteses para o município ser denominado Casca se deve às cascas de árvores que existiam na região e eram extraídas para fins comerciais.
- II. Foi um distrito subordinado ao município de Guaporé.
- III. O município foi criado em 15 de dezembro de 1954, através da Lei Estadual nº 2.525.

Quais estão corretas?

- A) Apenas I.
- B) Apenas II.
- C) Apenas III.
- D) Apenas I e II.
- E) I, II e III.

QUESTÃO 12 – O governo do Rio Grande do Sul destaca que o estado tem uma identidade cultural diversa, herdada de povos colonizadores, sendo um dos principais destinos turísticos do sul do Brasil. Relacione a Coluna 1 à Coluna 2, sobre a região turística e as descrições correspondentes.

Coluna 1

1. Região das Hortênsias.
2. Região Delta do Jacuí.
3. Região Central.
4. Região Centro-Serra.

Coluna 2

- () Localizada no coração do estado, possui cenários encantadores: coxilhas, quedas de água e belvederes se misturam com o legado paleontológico de fósseis de 200 milhões de anos. A Quarta Colônia de Imigração Italiana preserva a vida e a cultura dos imigrantes, que se revela na arquitetura, nas manifestações artísticas e nos roteiros gastronômicos.
- () Destino mais visitado do RS e um dos melhores destinos brasileiros, [...] traz qualidade nos serviços, o bem-estar como prioridade e diversidade na oferta turística. O Parque Estadual do Caracol apresenta a imagem símbolo da natureza gaúcha, a Cascata do Caracol, [...] reconhecida em todo o Brasil e em países vizinhos.
- () Ícones do ecoturismo e do turismo cultural, como o Parque Estadual de Itapuã e o centro histórico da antiga capital gaúcha, apoiados pela estrutura qualificada de empreendimentos de turismo rural, ecoresort, eventos e a belíssima paisagem do Guaíba dão as boas-vindas a esse lugar. A região mais diversa do Rio Grande do Sul mistura o estilo urbano da capital com o ecoturismo.
- () A cultura da imigração italiana deixou sua marca na arquitetura e nas paisagens rurais da Rota dos Casarões em Sobradinho, município polo da região que tem na diversidade produtiva sua maior riqueza. Belas paisagens, cascatas e lagos proporcionam momentos de lazer, contemplação e bem-estar nas pequenas comunidades.

A ordem correta de preenchimento dos parênteses, de cima para baixo, é:

- A) 3 – 2 – 4 – 1.
- B) 2 – 3 – 1 – 4.
- C) 2 – 3 – 4 – 1.
- D) 3 – 1 – 2 – 4.
- E) 4 – 2 – 1 – 3.

QUESTÃO 13 – A matriz de transportes é um fator importante para o direcionamento de investimentos públicos realizado pelo governo no desenvolvimento socioeconômico. A escolha do modal contratado para o transporte de cargas deve levar em consideração as vantagens e desvantagens que cada um oferece. Qual o tipo de transporte mais indicado para rotas flexíveis e com o menor custo possível de grandes quantidades de um produto pesado entre o Brasil e um país de outro continente?

- A) Aeroviário.
- B) Dutoviário.
- C) Rodoviário.
- D) Aquaviário.
- E) Ferroviário.

QUESTÃO 14 – O ano de 2022 foi marcado pelo falecimento de personalidades nacionalmente conhecidas na área da cultura. Qual dos músicos abaixo, que faleceu em 22 de novembro, compôs e gravou a música "É preciso saber viver"?

- A) Roberto Carlos.
- B) Rolando Boldrin.
- C) Erasmo Carlos.
- D) Paulo Miklos.
- E) Luiz Aleksandro.

QUESTÃO 15 – Analise as assertivas a seguir sobre Rio Grande do Sul (RS), assinalando V, se verdadeiras, ou F, se falsas.

- () No Brasil, o bioma Pampa é restrito ao RS, ocupa a metade sul do estado e se estende por 63% do território gaúcho.
- () O RS tem extensão territorial de 281.730,2 km² e ocupa cerca de 7% do território brasileiro, sendo o sétimo maior estado brasileiro.
- () O RS possui 497 municípios desde 2013.

A ordem correta de preenchimento dos parênteses, de cima para baixo, é:

- A) F – F – V.
- B) V – F – V.
- C) F – V – F.
- D) F – V – V.
- E) V – F – F.

QUESTÃO 16 – Analise a Figura 1 abaixo que apresenta parte de um documento digitado no Word 2016.



Figura 1 – Word 2016

Analisando a Figura 1, pode-se afirmar que foi utilizada qual função disponível no Word 2016?

- A) Dividir.
- B) Quebra de Página.
- C) Organizar tudo.
- D) Comparação.
- E) Separador de Página.

QUESTÃO 17 – Ao criar um arquivo Excel que será compartilhado com várias pessoas e que tem muitas fórmulas, é comum utilizar a função Proteger Planilha para que os usuários não consigam excluir fórmulas, linhas, colunas, etc. Essa opção está disponível na guia Revisão, grupo:

- A) Edição.
- B) Proteger.
- C) Células.
- D) Fonte.
- E) Conexão.

QUESTÃO 18 – Aline utiliza o Gmail como provedor de e-mail, e uma das funções que Aline gosta no Gmail são os marcadores, que têm como função:

- A) Criar tarefas na agenda.
- B) Classificar os e-mails arquivados com base em sua data de recebimento.
- C) Memorizar e-mail de remetentes específicos que devem ser bloqueados.
- D) Armazenar os e-mails recebidos de acordo com alguma característica que o usuário define.
- E) Guardar e-mails que serão enviados automaticamente em horários programados.

QUESTÃO 19 – Analise as assertivas abaixo sobre o modo de navegação privada no navegador Firefox:

- I. É um recurso para navegar na web sem salvar o histórico de navegação ou cookies.
- II. Quando você usa o modo de navegação privada, o Firefox não salva informações sobre as páginas que você visitou, as pesquisas que fez ou os arquivos que baixou.
- III. O modo de navegação privada não salva as senhas que você digita ou informações de formulários.

Quais estão corretas?

- A) Apenas I.
- B) Apenas II.
- C) Apenas III.
- D) Apenas I e II.
- E) I, II e III.






QUESTÃO 20 – Analise a Figura 2 abaixo que apresenta uma planilha criada no Excel 2016.

	A	B	C	D
1	Controle			
2				
3	Nome	Idade		
4	José	37		
5	Maria	52		
6	João	60		
7	Adão	66		
8	Eva	68		
9				

Figura 2 – Excel 2016

Para mesclar e centralizar a palavra controle, é necessário utilizar o botão _____. Considerando que na célula C6 há a fórmula =SE(B6>=60;"Idoso";"Jovem") o resultado seria _____. Se na célula B9 fosse digitada a fórmula =CONT.SE(B4:B8;"<=60") o resultado seria _____.

Assinale a alternativa que preenche, correta e respectivamente, as lacunas do trecho acima.

- A)  – Erro – 3
- B)  – Jovem – Erro
- C)  – Idoso – 3
- D)  – Erro – 2
- E)  – Idoso – 3

LEGISLAÇÃO/ESTRUTURA E FUNCIONAMENTO

QUESTÃO 21 – Em princípio, segundo o Plano de Carreira do Magistério do Município de Casca, todo o professor tem merecimento para fins de promoção. Suspende-se a contagem do tempo de exercício fixado no Art. 8º dessa Lei, retomando-se a contagem depois de cessada causa, qualquer das seguintes ocorrências:

- I. Licenças e afastamentos com direito à remuneração.
- II. Afastamentos para exercício de atividades não relacionadas com o magistério.
- III. Licenças para tratamento de saúde em pessoa da família.

Quais estão INCORRETAS?

- A) Apenas I.
- B) Apenas II.
- C) Apenas III.
- D) Apenas I e II.
- E) Apenas II e III.

QUESTÃO 22 – Segundo a Base Nacional Comum Curricular (BNCC), qual é o foco da ação pedagógica nos dois primeiros anos do Ensino Fundamental?

- A) O fortalecimento da autonomia, oferecendo-lhes condições e ferramentas para acessar e interagir criticamente com diferentes conhecimentos e fontes de informação.
- B) A alfabetização, com o objetivo de garantir o direito fundamental de aprender a ler e escrever.
- C) A compreensão da criança como sujeito em desenvolvimento, com singularidades e formações identitárias e culturais próprias.
- D) O conhecimento matemático, por sua grande aplicação na sociedade contemporânea, pelas suas potencialidades na formação de cidadãos críticos, cientes de suas responsabilidades sociais.
- E) As ciências da natureza, que tem como objetivo desenvolvimento do letramento científico, que envolve a capacidade de compreender e interpretar o mundo (natural, social e tecnológico).

QUESTÃO 23 – De acordo com as Diretrizes Curriculares Nacionais Gerais para a Educação Básica, na organização de escola indígena deve ser considerada a participação da comunidade, na definição do modelo de organização e gestão, bem como, EXCETO:

- A) A atividade econômica.
- B) A necessidade de edificação de escolas que atendam aos interesses das comunidades indígenas.
- C) O uso de materiais didático-pedagógicos produzidos de acordo com o determinado pelas escolas do Município.
- D) Suas estruturas sociais.
- E) Suas práticas socioculturais e religiosas.

QUESTÃO 24 – Sobre as diretrizes do Plano Nacional de Educação (PNE), assinale a alternativa correta.

- A) Parcialidade no atendimento escolar.
- B) Formação para o trabalho e para a cidadania, com ênfase no ensino mercadológico.
- C) Redução das desigualdades educacionais.
- D) Promoção dos princípios do respeito aos direitos humanos, à diversidade e à sustentabilidade socioambiental.
- E) Redução do analfabetismo funcional.

QUESTÃO 25 – De acordo com a Lei de Diretrizes e Bases da Educação Nacional (LDBEN), sobre a Educação Básica, assinale a alternativa correta.

- A) No currículo do ensino fundamental, a partir do terceiro ano, será ofertada a língua inglesa.
- B) A educação física, integrada à proposta pedagógica da escola, é componente curricular obrigatório da educação básica, sendo sua prática facultativa ao aluno maior de dezoito anos de idade.
- C) O ensino da arte constituirá componente curricular facultativo da educação básica.
- D) Cabe ao Conselho de Educação expedir históricos escolares, declarações de conclusão de série e diplomas ou certificados de conclusão de cursos.
- E) A educação alimentar e nutricional será incluída entre os temas transversais.

FUNDAMENTOS DA EDUCAÇÃO

QUESTÃO 26 – Segundo Moran (2018), diferentes abordagens de metodologias ativas para uma educação inovadora podem ser aplicadas em sala de aula. Assinale a alternativa que NÃO corresponde a uma dessas metodologias.

- A) Metodologia padronizada.
- B) Aprendizagem baseada em problemas (PBL).
- C) Gamificação.
- D) Ensino híbrido.
- E) Aprendizagem entre pares.

QUESTÃO 27 – Segundo Moran (2018), as metodologias são grandes diretrizes que orientam os processos de ensino e aprendizagem e que se concretizam em estratégias, abordagens e técnicas:

- A) Misturadas, generalizadas e hipotéticas.
- B) Concretas, específicas e diferenciadas.
- C) Específicas, generalizadas e abstratas.
- D) Hipotéticas, misturadas e específicas.
- E) Indistintas, abstratas e específicas.

QUESTÃO 28 – Sobre determinada abordagem de metodologia ativa, analise as características abaixo:

- O aluno estuda previamente, e a aula torna-se o lugar de aprendizagem ativa, em que há perguntas, discussões e atividades práticas.
- O professor trabalha as dificuldades dos alunos, em vez de fazer apresentações sobre o conteúdo da disciplina.
- Antes da aula, o professor verifica as questões mais problemáticas que devem ser trabalhadas em sala de aula.

As características acima referem-se a qual metodologia?

- A) *Storytelling*.
- B) Mão na massa (*hands on*).
- C) Sala de aula invertida.
- D) Estudo de caso.
- E) Aprendizagem coletiva.

QUESTÃO 29 – Segundo Fava (2014), cada vez mais, as mídias tradicionais e passivas serão substituídas por mídias:

- I. Participativas.
- II. Interativas.
- III. Apáticas.

Quais estão corretas?

- A) Apenas I.
- B) Apenas II.
- C) Apenas III.
- D) Apenas I e II.
- E) Apenas II e III.

QUESTÃO 30 – Observe a figura abaixo:



Fonte: CLipEscola

Nesse modelo sustentado de ensino híbrido, no qual tanto os momentos online quanto os offline ocorrem dentro da escola, o espaço – normalmente a sala de aula – é dividido em estações, e ao menos uma delas, obrigatoriamente, é online. Os alunos são divididos em grupos entre as estações e devem percorrer todas até o final da aula, como se fosse um circuito. Como se chama esse modelo?

- A) Laboratório rotacional.
- B) À la carte.
- C) Virtual aprimorado.
- D) Rotação individual.
- E) Rotação por estações.

QUESTÃO 31 – Mike Ribble e Gerald Bailey (2007) falam sobre o conceito de cidadania digital em sala de aula e como a tecnologia influencia a maneira como as pessoas interagem. Esses autores definem alguns elementos da cidadania digital. Sobre isso, analise as assertivas abaixo quanto a esses elementos, assinalando V, se verdadeiras, ou F, se falsas.

- () Alfabetização digital.
- () Socialização digital.
- () Saúde e bem-estar digitais.
- () Segurança digital.

A ordem correta de preenchimento dos parênteses, de cima para baixo, é:

- A) V – F – V – V.
- B) F – V – F – V.
- C) V – F – V – F.
- D) F – V – V – F.
- E) V – F – F – V.

QUESTÃO 32 – Analise as seguintes asserções e a relação proposta entre elas:

- I. Segundo Luckesi (2005), a avaliação da aprendizagem como processo contínuo deve buscar diagnosticar as dificuldades do aluno.

PORQUE

- II. De posse desse conhecimento, o professor trabalharia de forma a propiciar a superação das dificuldades desse aluno.

A respeito dessas asserções, assinale a alternativa correta.

- A) As asserções I e II são proposições verdadeiras, e a II é uma justificativa da I.
- B) As asserções I e II são proposições verdadeiras, mas a II não é uma justificativa da I.
- C) A asserção I é uma proposição verdadeira, e a II é uma proposição falsa.
- D) A asserção I é uma proposição falsa, e a II é uma proposição verdadeira.
- E) As asserções I e II são proposições falsas.

QUESTÃO 33 – Ao elaborar o Projeto Político-Pedagógico (PPP) da escola, é correto:

- A) Copiar o PPP de outra escola.
- B) Não medir os resultados.
- C) Envolver a comunidade escolar.
- D) Não revisar o PPP.
- E) Não ser claro de como será a formação dos professores.

QUESTÃO 34 – Sobre diversidade no ambiente escolar, analise a sentença abaixo:

No ambiente escolar, a diversidade é um conceito que propõe a inclusão de todos os estudantes e suas diferenças em contextos diferenciados e em ambientes escolares distintos **(1ª parte)**. É por meio dela que os alunos passam a ter mais respeito e uma convivência pacífica com as variedades de comportamento, religião, cor e gênero **(2ª parte)**. É muito importante que a diversidade escolar seja valorizada em várias situações, tanto dentro quanto fora da sala de aula **(3ª parte)**.

Quais partes estão corretas?

- A) Apenas a 1ª parte.
- B) Apenas a 3ª parte.
- C) Apenas a 1ª e a 2ª partes.
- D) Apenas a 2ª e a 3ª partes.
- E) Todas as partes.

QUESTÃO 35 – Sobre a competência geral "Enfrentar os deveres e os dilemas éticos da profissão", analise as afirmações abaixo, em relação às suas competências específicas, segundo Perrenoud (2000):

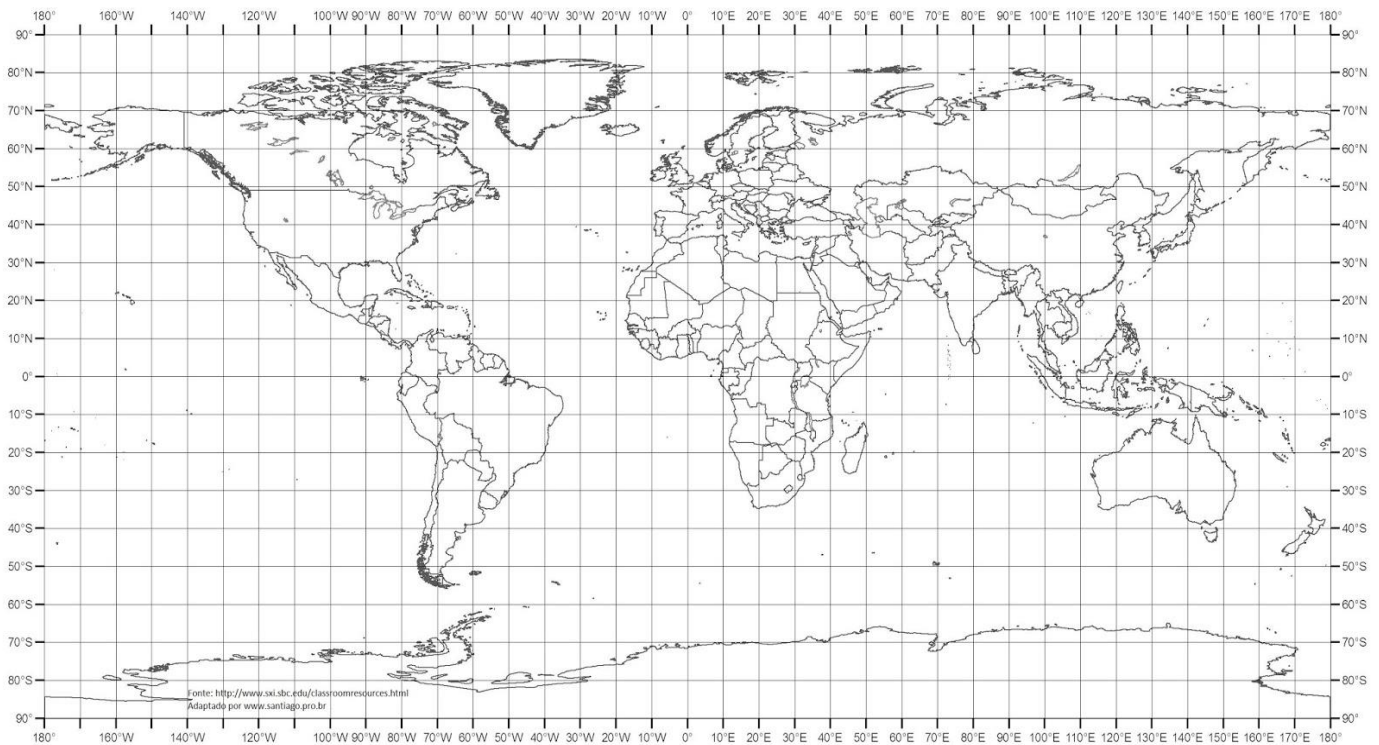
1. Prevenir a violência na escola e fora dela.
2. Desenvolver o senso de responsabilidade, a solidariedade e o sentimento de justiça.
3. Lutar contra os preconceitos e as discriminações sexuais, étnicas e sociais.
4. Desenvolver o senso de responsabilidade, a solidariedade e o sentimento de justiça.

O resultado da somatória dos números correspondentes às afirmações corretas é:

- A) 03.
- B) 05.
- C) 07.
- D) 09.
- E) 10.

CONHECIMENTOS ESPECÍFICOS

QUESTÃO 36 – Analise o mapa a seguir:



Fonte: MAPA MUNDI para usos múltiplos. Geografia Escolar, 2022.

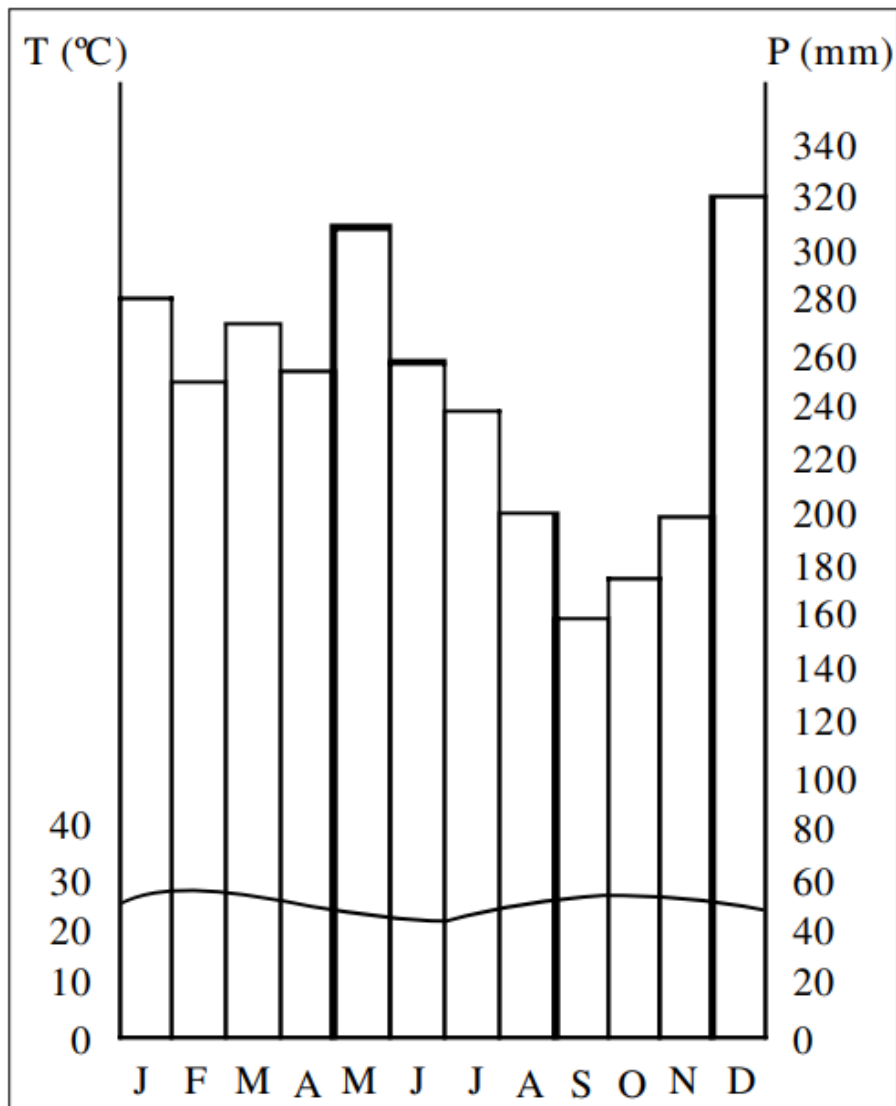
Acerca das coordenadas geográficas de nosso planeta, analise as assertivas a seguir:

- I. O Brasil apresenta todo o seu território nos hemisférios ocidental e meridional.
- II. Um naufrágio ocorrido nas coordenadas 72°30' oeste e 31°01' norte estará localizado em uma área próxima à costa do Pacífico, nos Estados Unidos.
- III. O ponto antípoda de Porto Alegre (30° sul e 51° oeste) fica localizado em uma área próxima ao Japão.
- IV. Se percorrêssemos todo o paralelo 30° sul, saindo na direção leste, a partir de Porto Alegre, passaríamos – nessa ordem – pela África do Sul, Austrália, Chile e Argentina.

Quais estão corretas?

- A) Apenas I e II.
- B) Apenas I e III.
- C) Apenas II e III.
- D) Apenas II e IV.
- E) Apenas III e IV.

QUESTÃO 37 – Todos que estudam Geografia conseguem compreender a relação existente entre o clima e a vegetação – e o tamanho da influência mútua entre esses dois aspectos de nosso planeta. Analise o climograma a seguir:



Fonte: Torres e Machado (2008, p. 174).

Qual alternativa abaixo apresenta o tipo de formação vegetal que está relacionado ao clima apresentado na imagem acima?

- A) Vegetação de savana, típica de climas tropicais que apresentam altas temperaturas e boa pluviosidade.
- B) Formação de floresta equatorial, com plantas adaptadas a um clima que apresenta elevado índice pluviométrico durante todo o ano.
- C) Vegetação campestre, adaptada a um clima com considerável oscilação térmica – como mostram as barras do climograma acima.
- D) Formação de florestas temperadas, típico de áreas com grande oscilação de temperatura.
- E) Formação de florestas tropicais, como as encontradas no litoral brasileiro, típicas de clima Tropical Úmido e Semiárido.

QUESTÃO 38 – Desde 2017, a Organização das Nações Unidas (ONU) considera o conflito desse país como a maior crise humanitária do mundo. Com mais de vinte mil mortes de civis, desde 2015, 66% da população necessitando de ajuda humanitária e uma crise migratória com 4 milhões de deslocados internos e 137 mil refugiados e solicitantes de asilo. Pode-se afirmar que esse país vive uma situação de calamidade sem precedentes. Qual alternativa abaixo identifica corretamente o país que sofre com a situação calamitosa apresentada no texto?

- A) Sudão, no continente africano. O país já sofre com conflitos internos desde o começo dos anos 2000.
- B) Nigéria, no continente africano. A ascensão do grupo islâmico radical conhecido como Boko Haram vem transtornando a vida de milhares de pessoas no país. O grupo realiza ataques violentos dentro e fora do país além de sequestrar pessoas e vendê-las como escravas.
- C) Síria, no continente asiático. Com a eclosão de conflitos internos, a partir da Primavera Árabe, no começo da década passada, a população do país passou a sofrer com ataques realizados pelo exército legalista e por grupos rebeldes. Atualmente, o país sofre com o êxodo, onde milhares deixam o país para fugir do conflito.
- D) Iêmen, no continente asiático. O país, que fica na Península Arábica, sofre com uma guerra civil que se iniciou após os acontecimentos relacionados à Primavera Árabe, que causou a queda, em 2011, do presidente Ali Abdullah Saleh.
- E) Egito, no continente africano. O país, que fica no norte da África, sofre com um conflito interno desde a queda do presidente Hosni Mubarak, no ano de 2011.

QUESTÃO 39 – O capitalismo é o sistema socioeconômico que se desenvolveu na Europa com a crise do feudalismo e se expandiu econômica e territorialmente pelo mundo a partir do século XVI. Desde então, vem se transformando: passou por diversas etapas marcadas por características diferentes principalmente no que tange às relações de produção e de trabalho. Sobre as características de cada etapa do capitalismo, analise as assertivas a seguir, assinalando V, se verdadeiras, ou F, se falsas.

- () Pode-se afirmar que o sistema capitalista é marcado por diversas fases. A primeira, chamada de capitalismo mercantil, foi marcada pela ascensão do liberalismo – que criticava o absolutismo e defendia, no plano político, a democracia representativa.
- () O capitalismo industrial tem como país pioneiro a Inglaterra, em meados do século XVIII. Nesse período da história capitalista, figuras como Adam Smith (economista escocês) e David Ricardo (economista inglês) tornam-se peças importantes na estruturação teórica do modelo econômico – com um sistema que privilegiava a livre iniciativa e livre concorrência.
- () Com o início da Terceira Revolução Industrial, também conhecida como Revolução Informacional, o capitalismo atingiu seu período informacional. Essa nova etapa começou a se gestar no pós-Segunda Guerra, mas se desenvolveu sobretudo a partir dos anos 1970 e 1980, quando, gradativamente, disseminaram-se empresas, instituições e diversas novas tecnologias.
- () A quarta fase do capitalismo, reconhecida por muitos como Capitalismo Informacional, apresenta a ascensão de uma doutrina econômica conhecida como Keynesianismo – que criticava o pensamento econômico clássico e o princípio da “mão invisível”, do suposto equilíbrio do mercado e, por isso, defendia a intervenção do Estado na economia, a fim de evitar crises como a de 1929.

A ordem correta de preenchimento dos parênteses, de cima para baixo, é:

- A) F – F – V – V.
- B) V – V – F – F.
- C) V – F – V – F.
- D) F – V – F – V.
- E) F – V – V – F.

QUESTÃO 40 – O território brasileiro possui uma grande diversidade de formas e estruturas de relevo, que já foram classificadas de maneiras distintas, com a utilização de diferentes critérios. Sobre o relevo do Brasil e suas diferentes classificações, analise as assertivas a seguir:

- I. Apesar de tentativas anteriores, foi somente na década de 40 que se criou uma classificação dos compartimentos do relevo brasileiro considerada mais coerente. Ela foi elaborada por Aroldo de Azevedo que, considerando as cotas altimétricas, definiu que nosso relevo era dividido em planaltos, depressões e planícies.
- II. Em 1958, Aziz Ab'Saber publicou um trabalho propondo uma alteração nos critérios de definição dos compartimentos de relevo. Na classificação de Ab'Saber, o Brasil apresentava dez compartimentos de relevo.
- III. A classificação de Ab'Saber, publicada no fim dos anos 50, usava critérios relacionados à formação da estrutura do relevo para assim classificá-los. Assim, nosso país era composto por planaltos – área em que os processos de erosão superam os de sedimentação – e planícies – área mais ou menos plana em que os processos de sedimentação superam os de erosão.
- IV. A classificação de Jurandyr Ross, divulgada no final dos anos 80, desconsidera qualquer tipo de estudo anterior e, com novos critérios, divide o relevo brasileiro em planaltos, planícies e depressões.

Quais estão corretas?

- A) Apenas I e II.
- B) Apenas I e IV.
- C) Apenas II e III.
- D) Apenas II e IV.
- E) Apenas III e IV.