



PREFEITURA DE  
SANTANA DE PARNAÍBA

## PREFEITURA DO MUNICÍPIO DE SANTANA DE PARNAÍBA

ESTADO DE SÃO PAULO

CONCURSO PÚBLICO

EDITAL N.º 02.2023

### 126 – MÉDICO – CLÍNICA MÉDICA

NOME DO CANDIDATO

NÚMERO DE INSCRIÇÃO

- VOCÊ RECEBEU SUA FOLHA DE RESPOSTAS E ESTE CADERNO CONTENDO **40** QUESTÕES OBJETIVAS.
- VERIFIQUE SE ESTE CADERNO CORRESPONDE AO CARGO QUE VOCÊ SE INSCREVEU. HAVENDO DIVERGÊNCIA, INFORME IMEDIATAMENTE AO FISCAL DA SALA. NÃO SERÃO ACEITAS RECLAMAÇÕES POSTERIORES.
- VERIFIQUE SE O CONTEÚDO DESTES CADERNO SE ENCONTRA COMPLETO E LEGÍVEL. HAVENDO DIVERGÊNCIA, INFORME IMEDIATAMENTE AO FISCAL DA SALA. NÃO SERÃO ACEITAS RECLAMAÇÕES POSTERIORES.
- PREENCHA COM SEU NOME E NÚMERO DE INSCRIÇÃO OS ESPAÇOS RESERVADOS NA CAPA DESTES CADERNO.
- LEIA CUIDADOSAMENTE AS QUESTÕES E ESCOLHA A RESPOSTA QUE VOCÊ CONSIDERA CORRETA.
- RESPONDA A TODAS AS QUESTÕES.
- TRANSCREVA PARA A FOLHA DE RESPOSTAS COM CANETA DE TINTA AZUL OU PRETA.
- A DURAÇÃO DA PROVA É DE **3 HORAS**.
- A SAÍDA DO CANDIDATO DO PRÉDIO SERÁ PERMITIDA, APÓS TRANSCORRIDO O TEMPO MÍNIMO, ESTABELECIDO NO EDITAL DO CONCURSO PÚBLICO.
- AO SAIR, VOCÊ ENTREGARÁ AO FISCAL A FOLHA DE RESPOSTAS.

**É EXPRESSAMENTE PROIBIDO O USO DE CELULAR E OUTROS APARELHOS ELETRÔNICOS NAS DEPENDÊNCIAS DO LOCAL DE PROVA.**

**AGUARDE A ORDEM DO FISCAL PARA ABRIR ESTE CADERNO DE QUESTÕES.**



insti+u+o  
mais.org.br

O Futuro é nosso Presente

## LÍNGUA PORTUGUESA

Leia o texto abaixo para responder às questões de 1 a 5.

Com a vida profissional fazendo com que cada vez mais pessoas adiem a decisão de engravidar, congelar ou não os óvulos tornou-se um dos dilemas para muitas mulheres a partir dos 30 anos. O assunto é complexo e não se resume a apenas uma ajuda da ciência para lidar com uma característica biológica. O primeiro limitador é o alto custo entre R\$ 15 mil a R\$ 20 mil a cada retirada de óvulos – e, com frequência são necessárias várias para saber o número necessário. Mas, de uns tempos para cá, há empresas multinacionais que arcam com essa despesa. A iniciativa começou no Vale do Silício, na Califórnia, em gigantes da tecnologia como Apple e Facebook para que as funcionárias adiassem a maternidade para não interromper a fase mais produtiva da vida.

Esse tipo de decisão é cada vez mais determinado pelo fator profissional, avalia o especialista em reprodução humana Carlos Alberto Petta. “Com esse recurso, as mulheres em cargo de chefia têm uma possibilidade de ascender na carreira muito maior do que anos atrás, já que a vida profissional exige dedicação, tempo e esforço”, diz ele.

A tendência, como já se verifica nas gerações mais recentes, é postergar a gravidez. “Aos 30 anos, a carreira está decolando e vai exigir mais oito ou dez anos de dedicação à empresa, o que significa menor tempo para encontrar pessoas. Por outro lado, as relações pessoais são cada vez mais difíceis. Aí temos as mulheres que não possuem parceiros nem planos, mas imaginam que um dia vão querer engravidar. Junte essas duas vertentes e temos o cenário atual”, continua Petta. Tudo isso pode gerar angústia, principalmente porque existe uma condição biológica da mulher, em que a produção de óvulos começa a declinar a partir dos 30 anos. “A gente não consegue barrar o processo de envelhecimento, mas consegue congelar, o que é uma forma da ciência corrigir uma injustiça biológica”, diz Petta.

O processo de retirada dos óvulos dura entre 10 e 12 dias e começa com injeções de hormônios na barriga para estimular o amadurecimento dos óvulos. A medicação é cara e está incluída no preço. A aspiração é com ultrassom vaginal com punção, que dura de 5 a 10 minutos, e é feita com sedação. A questão social em função da idade, a baixa autoestima por não ter um parceiro e o medo de não poder ter filhos quando surgir a oportunidade levam as mulheres a congelar os óvulos para ter uma “garantia” que permita postergar a maternidade, segundo especialistas. A pandemia foi um divisor de águas nesse

mercado. Foi aí que artistas e celebridades passaram a falar do tema. Seja para contar os resultados, incentivar outras pessoas a fazerem o mesmo ou para desaconselharem o uso precoce da técnica, ao menos nos moldes atuais.

Um tratamento caro e restrito como esse, invariavelmente, junta dois aspectos: a evolução da ciência e o lado comercial. Há clínicas que, em vez da família feliz, estampam mulheres jovens e bonitas nos cartazes publicitários com dizeres do tipo: “Trintou, congelou”. Outras, no fim da consulta, oferecem como lembrancinha uma vela com a frase: “Não desista da sua família”. “É um autêntico assédio. Já fui assediada de todas as formas. Hoje, uma mulher com mais de trinta anos, de determinada classe social, necessariamente, é abordada pelos ginecologistas e estimulada a congelar”, conta Raphaella Avena, de 41 anos, publicitária que não pretende congelar.

“Não recrimino quem faz, não sou contra, mas acho que essa pressão acaba desmotivando a mulher a ser mãe naturalmente depois dos 40, tentando convencê-la de que isso é impossível. Não é verdade, e eu conheço várias mulheres que engravidaram depois desta idade”, conclui Raphaella.

(Jornal O Valor, 03.03.2023. Adaptado).

1. De acordo com o texto, é correto afirmar que o(a)
  - (A) questão acerca do congelamento dos óvulos deve ser considerada cuidadosamente, visto que ainda que aceita pela comunidade científica, ela não exclui interesses econômicos e a possibilidade de uma gravidez natural, mesmo para mulheres com certa idade.
  - (B) tendência atual é de que mulheres que atingiram um sucesso profissional, principalmente após os 40 anos, vivenciem certos conflitos existenciais que serão sanados com a gravidez.
  - (C) modelo de vida herdado de uma concepção de mundo ainda patriarcal tem forçado, ainda hoje, mulheres a renunciarem seu lugar no mercado de trabalho a fim de cumprir um papel materno.
  - (D) congelamento de óvulos tem sido questionado pela medicina mais tradicional, haja vista que ele causa à paciente efeitos colaterais irreparáveis, sobretudo em mulheres que já não estão em idade fértil.
2. Assinale a alternativa cuja frase utiliza palavra com sentido figurado.
  - (A) A pandemia foi um divisor de águas nesse mercado.
  - (B) O assunto é complexo e não se resume a apenas uma ajuda da ciência para lidar com uma característica biológica.
  - (C) Com a vida profissional fazendo com que cada vez mais pessoas adiem a decisão de engravidar, congelar ou não os óvulos tornou-se um dos dilemas para muitas mulheres a partir dos 30 anos.
  - (D) A tendência, como já se verifica nas gerações mais recentes, é postergar a gravidez.

3. Assinale a alternativa cuja reescrita do texto utiliza a pontuação em conformidade com a norma-padrão da Língua Portuguesa.

- (A) Assuntos como idade e carreira profissional dentre outros, continuam a pautar o congelamento de óvulos.
- (B) As mulheres não precisam abandonar mais o trabalho que, em outros tempos impunha-se por falta de recursos.
- (C) As pessoas que escolhem, este tipo de serviço, devem estar conscientes dos gastos elevados que terão.
- (D) Quando atingirem uma idade considerada delicada para a gestação, as mulheres que congelaram seus óvulos poderão engravidar.

4. Assinale a alternativa cujos termos entre parêntesis substituam as palavras destacadas, em conformidade com a norma-padrão da Língua Portuguesa.

- (A) ... essa pressão acaba “desmotivando a mulher”. (desmotivando-lhe)
- (B) ... significa menor tempo para “encontrar pessoas”. (encontra-as)
- (C) ... cada vez mais pessoas “adiem a decisão” de engravidar. (adiem-na)
- (D) ... “oferecem” como lembrancinha “uma vela”. (oferecê-la)

5. Assinale a alternativa cuja frase emprega a regência em conformidade com a norma-padrão da Língua Portuguesa.

- (A) O tratamento que se refere o texto torna apta a gravidez de mulheres que possuem mais de 40 anos.
- (B) Muitas mulheres de cujo nome ainda me lembro ficaram grávidas após os 40 anos.
- (C) A gravidez aos 30 anos pode comprometer a carreira profissional, com o que muitas mulheres não discordam.
- (D) Muitas mulheres não engravidam priorizando ao trabalho, do qual dificilmente se integrarão depois de certa idade.

#### CONHECIMENTOS BÁSICOS DE LEGISLAÇÃO MUNICIPAL

6. Sobre as formas de provimento de cargo público, prevista na Lei Complementar n.º 34/2011, é correto afirmar que

- (A) ao servidor em disponibilidade é facultada a contribuição para o regime de previdência.
- (B) na recondução, encontrando-se provido o cargo de origem aplicar-se-ão as regras que disciplinam a aposentadoria.
- (C) quando a reintegração gerar o deslocamento sucessivo de diversos servidores, a regra da exoneração ou disponibilidade se aplicará ao último da sucessão.
- (D) servidor readaptado em outro órgão ou entidade pública gera direito à readaptação no município de Santana de Parnaíba.

7. A exoneração e a demissão são atribuições do(a) \_\_\_\_\_ ou da autoridade competente, quando se tratar de entidade da Administração \_\_\_\_\_ do município.

Assinale a alternativa que preenche corretamente as lacunas.

- (A) chefe do poder executivo / indireta
- (B) comissão de sindicância / indireta
- (C) chefe do poder executivo / direta
- (D) comissão de sindicância / direta

8. Acerca da vacância do cargo público, assinale a alternativa correta.

- (A) A remoção entre secretarias será feita por ato do órgão competente e de comum acordo entre as secretarias envolvidas.
- (B) A exoneração será aplicada como penalidade, por meio de processo administrativo, assegurados os direitos ao contraditório e à ampla defesa.
- (C) Remoção é o deslocamento do servidor, no interesse deste ou da administração, no âmbito do mesmo quadro, de um órgão para outro dos poderes executivo e legislativo.
- (D) A substituição remunerada independe de autorização da autoridade competente ou do chefe do poder executivo.

9. O servidor cuja jornada de trabalho é de oito horas diárias e quarenta horas semanais, que acompanhar filho(a), pai, mãe ou avô(ó) em consulta ou tratamento médico, poderá, desde que apresente o competente atestado, justificar por escrito até

- (A) seis faltas no ano.
- (B) três atrasos ou saídas antecipadas no ano.
- (C) quatro faltas no ano e até seis atrasos ou saídas antecipadas no ano, limitados a seis horas diárias.
- (D) três faltas no ano e até seis atrasos ou saídas antecipadas no ano, limitados a quatro horas diárias.

10. Considerando o disposto na Lei Complementar n.º 34/2011, assinale a alternativa **INCORRETA**.

- (A) Será concedido salário-família mensal ao servidor ativo cujo rendimento total não ultrapasse o limite estipulado em lei federal e que possua filho que dele dependa economicamente.
- (B) A concessão da licença gestante será disciplinada e custeada pelo regime geral de previdência social, em relação à servidora, exclusivamente, ocupante de cargo em comissão.
- (C) Os períodos de licença prêmio não poderão ser acumulados.
- (D) Os adicionais de insalubridade e de periculosidade poderão ser acumuláveis.

#### POLÍTICAS DE SAÚDE

11. De acordo com a Constituição Federal, o Sistema Único de Saúde (SUS) deverá ser financiado com auxílio, dentre outras fontes, do(a)

- I. Seguridade Social.
- II. União e dos Estados.
- III. Distrito Federal e dos Municípios.

É correto o que se afirma em

- (A) I, apenas.
- (B) II, apenas.
- (C) II e III, apenas.
- (D) I, II e III.

12. De acordo com a Lei n.º 8.142/1990, a representação dos usuários nos Conselhos de Saúde e Conferências será

- (A) distinta em relação aos demais segmentos.
- (B) inversamente proporcional aos demais conjuntos do segmento.
- (C) com quantidade fixada em 2 com relação aos demais segmentos.
- (D) paritária em relação ao conjunto dos demais segmentos.

13. De acordo com a Norma Operacional Básica do Sistema Único de Saúde (NOB-SUS), os sistemas municipais de saúde apresentam níveis diferentes de complexidade, sendo comum estabelecimentos ou órgãos de saúde de um município atenderem usuários encaminhados por outro. Sobre o assunto, assinale a alternativa correta.

- (A) Deve-se optar pelo sistema de referência e contrarreferência.
- (B) As negociações devem ser efetivadas exclusivamente entre os gestores municipais.
- (C) As negociações devem ser manejadas exclusivamente pelos gestores federais.
- (D) A gestão estadual deve ser a responsável exclusiva pelo sistema de referência.

14. De acordo com a Lei Orgânica da Saúde, à direção estadual do Sistema Único de Saúde (SUS) compete coordenar e, em caráter complementar, executar ações e serviços de

- I. vigilância epidemiológica.
- II. vigilância sanitária.
- III. alimentação e nutrição.
- IV. saúde do trabalhador.

É correto o que se afirma em

- (A) I, apenas.
- (B) II, apenas.
- (C) III e IV, apenas.
- (D) I, II, III e IV.

15. De acordo com a Lei Orgânica da Saúde, compreende-se por saúde do trabalhador, para fins desta lei, um

- (A) grupo de apoio social com colaboração de ente privado para a prevenção de acidentes.
- (B) conjunto de ações que se destinam à promoção da saúde dos trabalhadores públicos e conveniados da União.
- (C) conjunto de normas que visa a redução de danos causados por ações decorrentes de acidentes em ambientes comerciais e no trajeto até o serviço.
- (D) conjunto de atividades que se destina, através das ações de vigilância epidemiológica e vigilância sanitária, à promoção e proteção da saúde dos trabalhadores.

### CLÍNICA MÉDICA

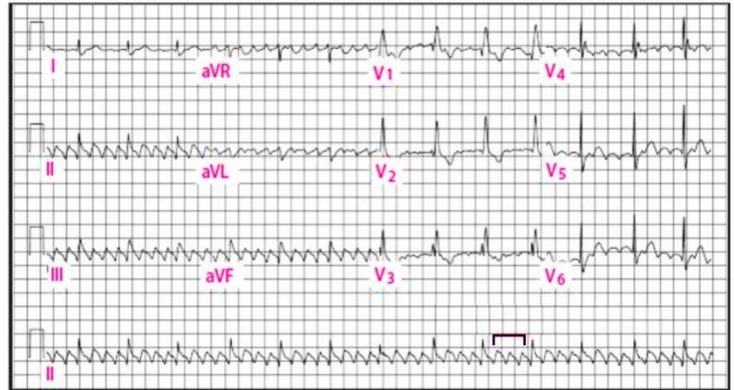
16. D.Q., 78 anos, chega ao consultório acompanhada pela filha, que refere quadro de confusão mental, cansaço e fraqueza muscular na última semana. Nega alterações complementares significativas além da redução de função renal. Em uso de Metformina 1 g x dia e Furosemida 40 mg 2 x vezes ao dia. Solicitados exames laboratoriais, ao retorno, apresentam pH do sangue de 7,30 e lactato de 54 mg/dL.

Sobre o caso acima, é correto afirmar que

- (A) se trata de uma acidose láctica pela combinação de diurético de alça e função renal diminuída.
- (B) se trata de uma alcalose láctica pelo uso de diurético de alça que em somatória com a Metformina aumenta a taxa de filtração.
- (C) o resultado laboratorial apresenta alteração láctica, apenas, que se deve em decorrência do uso de Metformina em superdosagem.
- (D) o resultado que apresenta única alteração é o pH, que se encontra abaixo do considerado normal.

Analise o caso abaixo para responder às questões 17 e 18.

Paciente D.S., 78 anos, masculino, chega à Unidade Básica de Saúde (UBS) para consulta de rotina. Refere dificuldade no uso das medicações e que vem sentindo um aperto no peito, afirma que são muitas medicações e que acaba esquecendo quais já tomou no dia. Segue em uso de Propranolol 180 mg x dia, Metformina 500 mg x dia, Domperidona 30 mg x dia e Clopidogrel 75 mg x dia. Encaminhado à sala de eletrocardiograma, apresenta o seguinte traçado:



17. Sobre o tipo de alteração do traçado elétrico, destacando D II, é correto afirmar que

- (A) se trata de uma bradiarritmia, devendo-se impregnar com Amiodarona endovenoso.
- (B) demonstra um Flutter Atrial, tendo como conduta mais aceitável o controle do ritmo e prevenção de tromboembolismo.
- (C) se refere a um quadro de Fibrilação Atrial, com a conduta mais aceitável de Cardioversão Elétrica Sincronizada (CES).
- (D) considerando o uso de Propranolol, o ECG demonstra um BAV 1:2 com a FC < 35 bpm.

18. Para o controle do quadro, a conduta mais adequada é

- (A) anticoagulação plena, apenas.
- (B) suspensão de anticoagulantes, apenas.
- (C) controle da frequência e ritmo cardíaco e anticoagulação.
- (D) controle de frequência e ritmo cardíaco e suspensão de anticoagulação.

19. F.C., 65 anos, chega à UBS com cincinnati positiva para desvio de rima e perda de força motora unilateral com início há 26 minutos. Nega convulsões e refere forte cefaleia. Possui HAS + DMII. Sobre o caso, é correto afirmar que o(s)

- (A) quadro mais provável é AVE, podendo ser isquêmico ou hemorrágico.
- (B) sintomas são indicativos de hipertrofia muscular por estresse motor.
- (C) sintomas são indicativos de Síndrome Coronariana Aguda (SCA).
- (D) quadro mais provável é paralisia de Bell, considerando o quadro de hemiparesia.

20. Paciente T.R. em tratamento para *E. coli* com uso de antibioticoterapia. Sobre o assunto, assinale a alternativa que **NÃO** apresenta um antimicrobiano de escolha.

- (A) Nitrofurantoína.
- (B) Ofloxacina.
- (C) Cefazolina.
- (D) Clindamicina.

### CONHECIMENTOS ESPECÍFICOS

21. Sobre os inibidores adrenérgicos utilizados no tratamento da hipertensão arterial, assinale a alternativa que apresenta um que é alfabloqueador.
- (A) Prazosina.  
(B) Verapamil.  
(C) Carvedilol.  
(D) Valsartana.
22. Sobre os inibidores adrenérgicos utilizados no tratamento da hipertensão arterial, assinale a alternativa que apresenta um que é betabloqueador.
- (A) Prazosina.  
(B) Verapamil.  
(C) Carvedilol.  
(D) Valsartana.
23. Sobre os bloqueadores dos receptores AT1 da angiotensina II (BRA II), assinale a alternativa **INCORRETA**.
- (A) São eficazes no tratamento da hipertensão arterial e especialmente em populações de alto risco cardiovascular ou com comorbidades, proporcionam redução da morbidade e da mortalidade cardiovasculares.  
(B) Agonizam a ação da angiotensina II por meio do bloqueio específico de seus receptores AT1.  
(C) Estudos também comprovam seu efeito benéfico em insuficiência cardíaca congestiva e são úteis na prevenção do acidente vascular cerebral.  
(D) São nefroprotetores no paciente com Diabetes *Mellitus* do tipo 2 com nefropatia estabelecida e incipiente.
24. Sobre os inibidores diretos da renina, é correto afirmar que
- (A) Nitrendipino é o único representante da classe atualmente disponível para uso clínico.  
(B) promovem uma inibição direta da ação da renina com consequentemente diminuição da formação de angiotensina II.  
(C) apresentam efeito hipotensor discreto em longo prazo como monoterapia, devendo, portanto, ser associados com outros anti-hipertensivos.  
(D) podem induzir ao aparecimento de tolerância, o que exige o uso de doses gradativamente crescentes.
25. O DM é uma enfermidade heterogênea, que compreende diversas alterações metabólicas associadas à hiperglicemia. Por isso, seu tratamento requer uma abordagem ampla e multifatorial, que inclui
- I. educação e mudanças no estilo de vida.  
II. a suspensão do fumo e aumento da atividade física.  
III. a reorganização dos hábitos alimentares.
- É correto o que se afirma em
- (A) I e II, apenas.  
(B) I e III, apenas.  
(C) II e III, apenas.  
(D) I, II e III.
26. Para um paciente de 34 anos, com diagnóstico de faringite estreptocócica, o médico clínico decide prescrever uma cefalosporina de 1ª geração, por 7 dias. O fármaco eleito foi
- (A) Cefoxitina.  
(B) Cefotaxima.  
(C) Cefalexina.  
(D) Cefuroxima.
27. Os antidiabéticos orais constituem a primeira escolha para o tratamento do Diabetes *Mellitus* tipo 2 (DM2) não responsivo às medidas não farmacológicas isoladas, e classificam-se de acordo com o seu mecanismo de ação. São sensibilizadores da ação da insulina os fármacos do grupo
- (A) Sulfonilureias.  
(B) Metiglinidas.  
(C) Tiazolidinedionas.  
(D) Biguanidinas.
28. São inibidores da  $\alpha$ -glicosidase, que retardam a absorção de carboidratos, fazendo diminuir a glicemia pós-prandial. Sobre os hipoglicemiantes orais. O trecho refere-se ao mecanismo
- (A) redutor da neoglicogênese.  
(B) redutor da velocidade de absorção de glicídeos.  
(C) sensibilizador da ação da insulina.  
(D) hipoglicemiante oral propriamente dito.
29. São contraindicações para a prescrição de Metiglinida, no tratamento do DM2, **EXCETO**,
- (A) gravidez.  
(B) lactação.  
(C) doença intestinal inflamatória.  
(D) insuficiência renal e hepática grave.
30. Em 1983, o HIV-1 foi isolado de pacientes com AIDS pelos pesquisadores Luc Montaigner, na França, e Robert Gallo, nos EUA, recebendo os nomes de LAV (*Lymphadenopathy Associated Virus* ou Vírus Associado à Linfadenopatia) e HTLV-III (*Human T-Lymphotropic Virus* ou Vírus T-Linfotrópico Humano tipo III), respectivamente, nos dois países. Em 1986, foi identificado um segundo agente etiológico, também retrovírus, com características semelhantes ao HIV-1, denominado HIV-2. Sobre o HIV, assinale a alternativa **INCORRETA**.
- (A) O HIV é um retrovírus com genoma RNA, da família *Retroviridae* (retrovírus) e subfamília *Lentivirinae*.  
(B) Pertence ao grupo dos retrovírus citopáticos e não-oncogênicos que necessitam, para multiplicar-se, de uma enzima denominada transcriptase reversa, responsável pela transcrição do RNA viral para uma cópia DNA, que pode, então, integrar-se ao genoma do hospedeiro.  
(C) O Vírus da Imunodeficiência Símia (SIV), que infecta uma subespécie de chimpanzés africanos, é 98% similar ao HIV-1, sugerindo que ambos evoluíram de uma origem comum. Por esses fatos, supõe-se que o HIV tenha origem africana.  
(D) Em condições experimentais controladas, as partículas virais intracelulares parecem sobreviver no meio externo por até, no máximo, 15 dias, enquanto partículas virais livres podem sobreviver por, no máximo, 1 dia, à temperatura ambiente, ou até 3 dias, a 37 °C.
31. Assinale a alternativa que apresenta um exemplo de antimicrobiano aminoglicosídeo.
- (A) Nistatina.  
(B) Neomicina.  
(C) Eritromicina.  
(D) Oxacilina.
32. Para tratamento da síndrome de Zollinger-Ellison, a posologia inicial de Omeprazol, usualmente, é de
- (A) 80 mg em duas tomadas ao dia.  
(B) 20 mg por dia, durante 2 a 4 semanas.  
(C) 10 ou 20 mg por dia antes do café da manhã.  
(D) 60 mg em dose única.

33. Sobre a Ivabradina, é correto afirmar que é
- (A) indicada no tratamento sintomático da angina pectoris crônica estável na doença arterial coronariana de adultos com ritmo sinusal normal e frequência cardíaca  $\geq 70$ bpm.
  - (B) destinada ao tratamento das alterações do ritmo cardíaco, o medicamento é um agente antiarrítmico com efeito estabilizador de membrana na célula muscular do coração.
  - (C) um inotrópico positivo que pode ser utilizado no tratamento da insuficiência cardíaca descompensada, em pós-operatório de cirurgia cardíaca ou em casos de insuficiência cardíaca avançada como ponte para transplante.
  - (D) um medicamento com potente ação diurética, muito utilizado no tratamento das doenças que provocam retenção de líquidos e edemas, como a insuficiência cardíaca, cirrose, síndrome nefrótica e insuficiência renal.

34. Sobre o hipotireoidismo central, é correto afirmar que
- (A) é diagnosticado quando os níveis de hormônios tireoidianos estão dentro do valor de referência do laboratório, embora o hormônio estimulante da tireoide (TSH) esteja elevado.
  - (B) é caracterizado pela presença de autoanticorpos.
  - (C) ocorre por doença autoimune da tireoide, também denominada de tireoidite de Hashimoto.
  - (D) ocorre por estímulo insuficiente da glândula tireoide pelo TSH, por prejuízo na secreção ou função do hipotálamo (hipotireoidismo terciário) ou hipófise (hipotireoidismo secundário).

35. Sobre a sintomatologia do hipotireoidismo, analise as proposições abaixo e assinale (V) para Verdadeiro ou (F) para Falso.
- ( ) No hipotireoidismo primário clínico e subclínico, observa-se uma certa frequência de hiperprolactinemia e parte destes pacientes, principalmente mulheres, podem apresentar galactorreia.
  - ( ) Pelo fato de que muitos dos sintomas no hipotireoidismo, principalmente na fase inicial da doença, são queixas comuns (por exemplo, como fadiga, cansaço, pele seca, ganho de peso), mesmo em indivíduos eutireoidianos, a alteração da função tireoidiana só pode ser confirmada pela dosagem de TSH.
  - ( ) Idade, sexo feminino, presença de anticorpos antitireoidianos positivos e concentração sérica do TSH, na avaliação inicial, são fatores preditivos dependentes de progressão do hipotireoidismo subclínico ao hipotireoidismo.

Assinale a alternativa que apresenta a sequência correta.

- (A) V / V / F
  - (B) V / F / F
  - (C) F / V / V
  - (D) F / F / V
36. De acordo com o Ministério da Saúde, é a forma mais frequente de Tuberculose (TB) extrapulmonar em pessoas vivendo com HIV (PVHIV) e em crianças, sendo mais comum abaixo dos 40 anos. O trecho refere-se à tuberculose
- (A) pleural.
  - (B) óssea.
  - (C) ganglionar periférica.
  - (D) meningoencefálica.

37. Esse teste utiliza antígenos virais (proteínas) produzidos em cultura celular (testes de primeira geração) ou através de tecnologia molecular recombinante. Os antígenos virais são adsorvidos por cavidades existentes em placas de plástico e, a seguir, adiciona-se o soro do paciente. Se o soro possuir anticorpos específicos, estes serão fixados sobre os antígenos. Tal fenômeno pode ser verificado com a adição de uma anti-imunoglobulina humana conjugada a uma enzima, por exemplo, a peroxidase. Em caso positivo, ocorre uma reação corada ao se adicionar o substrato específico da enzima. Esta técnica é amplamente utilizada como teste inicial para detecção de anticorpos contra o vírus, devido à sua facilidade de automação e custo relativamente baixo. Apresenta atualmente altas sensibilidade e especificidade. Sobre os testes diagnósticos para o HIV, o excerto discorre sobre

- (A) Western-blot.
- (B) Imunofluorescência indireta.
- (C) ELISA (teste imunoenzimático).
- (D) Radioimunoprecipitação.

38. A Zidovudina (AZT) foi uma das primeiras drogas aprovadas para o tratamento da AIDS. Considerando o seu mecanismo de ação, assinale a alternativa correta.

- (A) Inibidores não nucleosídeos da transcriptase reversa: essa classe de medicamentos também atua sobre a enzima transcriptase reversa, bloqueando diretamente sua ação e a multiplicação do vírus.
- (B) Inibidores nucleosídeos da transcriptase reversa: essa classe de medicamentos atua sobre a enzima transcriptase reversa, tornando defeituosa a cadeia de DNA que o vírus HIV cria dentro das células de defesa do organismo e impede que o vírus se reproduza.
- (C) Inibidores de fusão: medicamentos que impedem a entrada do vírus HIV nas células de defesa do organismo, impedindo a sua reprodução.
- (D) Inibidores da Integrase: medicamentos que bloqueiam a atividade da enzima integrase, responsável pela inserção do DNA do HIV ao DNA humano (código genético da célula). Assim, inibe a replicação do vírus e sua capacidade de infectar novas células.

39. Sobre a baciloscopia direta para diagnóstico da TB, o Ministério da Saúde relata que por ser um método simples e seguro, deve ser realizado por todo laboratório público de saúde e pelos laboratórios privados tecnicamente habilitados. A pesquisa do Bacilo Álcool-Ácido Resistente (BAAR) pelo método de Ziehl-Nielsen é a técnica mais utilizada em nosso meio. A baciloscopia de escarro é indicada nas seguintes condições:

- I. no sintomático respiratório, durante estratégia de busca ativa.
- II. em caso de suspeita clínica e/ou radiológica de TB pulmonar, independentemente do tempo de tosse.
- III. para acompanhamento e controle de cura em casos pulmonares com confirmação laboratorial.

É correto o que se afirma em

- (A) I e II, apenas.
- (B) I e III, apenas.
- (C) II e III, apenas.
- (D) I, II e III.

---

40. Sobre os medicamentos antirretrovirais, assinale a alternativa que **NÃO** se enquadra como inibidores da nuclease.

- (A) Nelfinavir (NFV).
- (B) Raltegravir (RAL).
- (C) Tipranavir (TPV).
- (D) Fosamprenavir (FPV).