



PREFEITURA DE  
SANTANA DE PARNAÍBA

## PREFEITURA DO MUNICÍPIO DE SANTANA DE PARNAÍBA

ESTADO DE SÃO PAULO

CONCURSO PÚBLICO

EDITAL N.º 02.2023

### 138 – MÉDICO – NEUROLOGISTA

NOME DO CANDIDATO

NÚMERO DE INSCRIÇÃO

- VOCÊ RECEBEU SUA FOLHA DE RESPOSTAS E ESTE CADERNO CONTENDO **40** QUESTÕES OBJETIVAS.
- VERIFIQUE SE ESTE CADERNO CORRESPONDE AO CARGO QUE VOCÊ SE INSCREVEU. HAVENDO DIVERGÊNCIA, INFORME IMEDIATAMENTE AO FISCAL DA SALA. NÃO SERÃO ACEITAS RECLAMAÇÕES POSTERIORES.
- VERIFIQUE SE O CONTEÚDO DESTES CADERNO SE ENCONTRA COMPLETO E LEGÍVEL. HAVENDO DIVERGÊNCIA, INFORME IMEDIATAMENTE AO FISCAL DA SALA. NÃO SERÃO ACEITAS RECLAMAÇÕES POSTERIORES.
- PREENCHA COM SEU NOME E NÚMERO DE INSCRIÇÃO OS ESPAÇOS RESERVADOS NA CAPA DESTES CADERNO.
- LEIA CUIDADOSAMENTE AS QUESTÕES E ESCOLHA A RESPOSTA QUE VOCÊ CONSIDERA CORRETA.
- RESPONDA A TODAS AS QUESTÕES.
- TRANSCREVA PARA A FOLHA DE RESPOSTAS COM CANETA DE TINTA AZUL OU PRETA.
- A DURAÇÃO DA PROVA É DE **3 HORAS**.
- A SAÍDA DO CANDIDATO DO PRÉDIO SERÁ PERMITIDA, APÓS TRANSCORRIDO O TEMPO MÍNIMO, ESTABELECIDO NO EDITAL DO CONCURSO PÚBLICO.
- AO SAIR, VOCÊ ENTREGARÁ AO FISCAL A FOLHA DE RESPOSTAS.

**É EXPRESSAMENTE PROIBIDO O USO DE CELULAR E OUTROS APARELHOS ELETRÔNICOS NAS DEPENDÊNCIAS DO LOCAL DE PROVA.**

**AGUARDE A ORDEM DO FISCAL PARA ABRIR ESTE CADERNO DE QUESTÕES.**

## LÍNGUA PORTUGUESA

Leia o texto abaixo para responder às questões de 1 a 5.

Com a vida profissional fazendo com que cada vez mais pessoas adiem a decisão de engravidar, congelar ou não os óvulos tornou-se um dos dilemas para muitas mulheres a partir dos 30 anos. O assunto é complexo e não se resume a apenas uma ajuda da ciência para lidar com uma característica biológica. O primeiro limitador é o alto custo entre R\$ 15 mil a R\$ 20 mil a cada retirada de óvulos – e, com frequência são necessárias várias para saber o número necessário. Mas, de uns tempos para cá, há empresas multinacionais que arcam com essa despesa. A iniciativa começou no Vale do Silício, na Califórnia, em gigantes da tecnologia como Apple e Facebook para que as funcionárias adiassem a maternidade para não interromper a fase mais produtiva da vida.

Esse tipo de decisão é cada vez mais determinado pelo fator profissional, avalia o especialista em reprodução humana Carlos Alberto Petta. “Com esse recurso, as mulheres em cargo de chefia têm uma possibilidade de ascender na carreira muito maior do que anos atrás, já que a vida profissional exige dedicação, tempo e esforço”, diz ele.

A tendência, como já se verifica nas gerações mais recentes, é postergar a gravidez. “Aos 30 anos, a carreira está decolando e vai exigir mais oito ou dez anos de dedicação à empresa, o que significa menor tempo para encontrar pessoas. Por outro lado, as relações pessoais são cada vez mais difíceis. Aí temos as mulheres que não possuem parceiros nem planos, mas imaginam que um dia vão querer engravidar. Junte essas duas vertentes e temos o cenário atual”, continua Petta. Tudo isso pode gerar angústia, principalmente porque existe uma condição biológica da mulher, em que a produção de óvulos começa a declinar a partir dos 30 anos. “A gente não consegue barrar o processo de envelhecimento, mas consegue congelar, o que é uma forma da ciência corrigir uma injustiça biológica”, diz Petta.

O processo de retirada dos óvulos dura entre 10 e 12 dias e começa com injeções de hormônios na barriga para estimular o amadurecimento dos óvulos. A medicação é cara e está incluída no preço. A aspiração é com ultrassom vaginal com punção, que dura de 5 a 10 minutos, e é feita com sedação. A questão social em função da idade, a baixa autoestima por não ter um parceiro e o medo de não poder ter filhos quando surgir a oportunidade levam as mulheres a congelar os óvulos para ter uma “garantia” que permita postergar a maternidade, segundo especialistas. A pandemia foi um divisor de águas nesse

mercado. Foi aí que artistas e celebridades passaram a falar do tema. Seja para contar os resultados, incentivar outras pessoas a fazerem o mesmo ou para desaconselharem o uso precoce da técnica, ao menos nos moldes atuais.

Um tratamento caro e restrito como esse, invariavelmente, junta dois aspectos: a evolução da ciência e o lado comercial. Há clínicas que, em vez da família feliz, estampam mulheres jovens e bonitas nos cartazes publicitários com dizeres do tipo: “Trintou, congelou”. Outras, no fim da consulta, oferecem como lembrancinha uma vela com a frase: “Não desista da sua família”. “É um autêntico assédio. Já fui assediada de todas as formas. Hoje, uma mulher com mais de trinta anos, de determinada classe social, necessariamente, é abordada pelos ginecologistas e estimulada a congelar”, conta Raphaella Avena, de 41 anos, publicitária que não pretende congelar.

“Não recrimino quem faz, não sou contra, mas acho que essa pressão acaba desmotivando a mulher a ser mãe naturalmente depois dos 40, tentando convencê-la de que isso é impossível. Não é verdade, e eu conheço várias mulheres que engravidaram depois desta idade”, conclui Raphaella.

(Jornal O Valor, 03.03.2023. Adaptado).

1. De acordo com o texto, é correto afirmar que o(a)
  - (A) questão acerca do congelamento dos óvulos deve ser considerada cuidadosamente, visto que ainda que aceita pela comunidade científica, ela não exclui interesses econômicos e a possibilidade de uma gravidez natural, mesmo para mulheres com certa idade.
  - (B) tendência atual é de que mulheres que atingiram um sucesso profissional, principalmente após os 40 anos, vivenciem certos conflitos existenciais que serão sanados com a gravidez.
  - (C) modelo de vida herdado de uma concepção de mundo ainda patriarcal tem forçado, ainda hoje, mulheres a renunciarem seu lugar no mercado de trabalho a fim de cumprir um papel materno.
  - (D) congelamento de óvulos tem sido questionado pela medicina mais tradicional, haja vista que ele causa à paciente efeitos colaterais irreparáveis, sobretudo em mulheres que já não estão em idade fértil.
2. Assinale a alternativa cuja frase utiliza palavra com sentido figurado.
  - (A) A pandemia foi um divisor de águas nesse mercado.
  - (B) O assunto é complexo e não se resume a apenas uma ajuda da ciência para lidar com uma característica biológica.
  - (C) Com a vida profissional fazendo com que cada vez mais pessoas adiem a decisão de engravidar, congelar ou não os óvulos tornou-se um dos dilemas para muitas mulheres a partir dos 30 anos.
  - (D) A tendência, como já se verifica nas gerações mais recentes, é postergar a gravidez.

3. Assinale a alternativa cuja reescrita do texto utiliza a pontuação em conformidade com a norma-padrão da Língua Portuguesa.

- (A) Assuntos como idade e carreira profissional dentre outros, continuam a pautar o congelamento de óvulos.
- (B) As mulheres não precisam abandonar mais o trabalho que, em outros tempos impunha-se por falta de recursos.
- (C) As pessoas que escolhem, este tipo de serviço, devem estar conscientes dos gastos elevados que terão.
- (D) Quando atingirem uma idade considerada delicada para a gestação, as mulheres que congelaram seus óvulos poderão engravidar.

4. Assinale a alternativa cujos termos entre parêntesis substituam as palavras destacadas, em conformidade com a norma-padrão da Língua Portuguesa.

- (A) ... essa pressão acaba "desmotivando a mulher". (desmotivando-lhe)
- (B) ... significa menor tempo para "encontrar pessoas". (encontra-as)
- (C) ... cada vez mais pessoas "adiem a decisão" de engravidar. (adiem-na)
- (D) ... "oferecem" como lembrancinha "uma vela". (oferecê-la)

5. Assinale a alternativa cuja frase emprega a regência em conformidade com a norma-padrão da Língua Portuguesa.

- (A) O tratamento que se refere o texto torna apta a gravidez de mulheres que possuem mais de 40 anos.
- (B) Muitas mulheres de cujo nome ainda me lembro ficaram grávidas após os 40 anos.
- (C) A gravidez aos 30 anos pode comprometer a carreira profissional, com o que muitas mulheres não discordam.
- (D) Muitas mulheres não engravidam priorizando ao trabalho, do qual dificilmente se integrarão depois de certa idade.

#### CONHECIMENTOS BÁSICOS DE LEGISLAÇÃO MUNICIPAL

6. Sobre as formas de provimento de cargo público, prevista na Lei Complementar n.º 34/2011, é correto afirmar que

- (A) ao servidor em disponibilidade é facultada a contribuição para o regime de previdência.
- (B) na recondução, encontrando-se provido o cargo de origem aplicar-se-ão as regras que disciplinam a aposentadoria.
- (C) quando a reintegração gerar o deslocamento sucessivo de diversos servidores, a regra da exoneração ou disponibilidade se aplicará ao último da sucessão.
- (D) servidor readaptado em outro órgão ou entidade pública gera direito à readaptação no município de Santana de Parnaíba.

7. A exoneração e a demissão são atribuições do(a) \_\_\_\_\_ ou da autoridade competente, quando se tratar de entidade da Administração \_\_\_\_\_ do município.

Assinale a alternativa que preenche corretamente as lacunas.

- (A) chefe do poder executivo / indireta
- (B) comissão de sindicância / indireta
- (C) chefe do poder executivo / direta
- (D) comissão de sindicância / direta

8. Acerca da vacância do cargo público, assinale a alternativa correta.

- (A) A remoção entre secretarias será feita por ato do órgão competente e de comum acordo entre as secretarias envolvidas.
- (B) A exoneração será aplicada como penalidade, por meio de processo administrativo, assegurados os direitos ao contraditório e à ampla defesa.
- (C) Remoção é o deslocamento do servidor, no interesse deste ou da administração, no âmbito do mesmo quadro, de um órgão para outro dos poderes executivo e legislativo.
- (D) A substituição remunerada independe de autorização da autoridade competente ou do chefe do poder executivo.

9. O servidor cuja jornada de trabalho é de oito horas diárias e quarenta horas semanais, que acompanhar filho(a), pai, mãe ou avô(ó) em consulta ou tratamento médico, poderá, desde que apresente o competente atestado, justificar por escrito até

- (A) seis faltas no ano.
- (B) três atrasos ou saídas antecipadas no ano.
- (C) quatro faltas no ano e até seis atrasos ou saídas antecipadas no ano, limitados a seis horas diárias.
- (D) três faltas no ano e até seis atrasos ou saídas antecipadas no ano, limitados a quatro horas diárias.

10. Considerando o disposto na Lei Complementar n.º 34/2011, assinale a alternativa **INCORRETA**.

- (A) Será concedido salário-família mensal ao servidor ativo cujo rendimento total não ultrapasse o limite estipulado em lei federal e que possua filho que dele dependa economicamente.
- (B) A concessão da licença gestante será disciplinada e custeada pelo regime geral de previdência social, em relação à servidora, exclusivamente, ocupante de cargo em comissão.
- (C) Os períodos de licença prêmio não poderão ser acumulados.
- (D) Os adicionais de insalubridade e de periculosidade poderão ser acumuláveis.

#### POLÍTICAS DE SAÚDE

11. De acordo com a Constituição Federal, o Sistema Único de Saúde (SUS) deverá ser financiado com auxílio, dentre outras fontes, do(a)

- I. Seguridade Social.
- II. União e dos Estados.
- III. Distrito Federal e dos Municípios.

É correto o que se afirma em

- (A) I, apenas.
- (B) II, apenas.
- (C) II e III, apenas.
- (D) I, II e III.

12. De acordo com a Lei n.º 8.142/1990, a representação dos usuários nos Conselhos de Saúde e Conferências será

- (A) distinta em relação aos demais segmentos.
- (B) inversamente proporcional aos demais conjuntos do segmento.
- (C) com quantidade fixada em 2 com relação aos demais segmentos.
- (D) paritária em relação ao conjunto dos demais segmentos.

13. De acordo com a Norma Operacional Básica do Sistema Único de Saúde (NOB-SUS), os sistemas municipais de saúde apresentam níveis diferentes de complexidade, sendo comum estabelecimentos ou órgãos de saúde de um município atenderem usuários encaminhados por outro. Sobre o assunto, assinale a alternativa correta.

- (A) Deve-se optar pelo sistema de referência e contrarreferência.
- (B) As negociações devem ser efetivadas exclusivamente entre os gestores municipais.
- (C) As negociações devem ser manejadas exclusivamente pelos gestores federais.
- (D) A gestão estadual deve ser a responsável exclusiva pelo sistema de referência.

14. De acordo com a Lei Orgânica da Saúde, à direção estadual do Sistema Único de Saúde (SUS) compete coordenar e, em caráter complementar, executar ações e serviços de

- I. vigilância epidemiológica.
- II. vigilância sanitária.
- III. alimentação e nutrição.
- IV. saúde do trabalhador.

É correto o que se afirma em

- (A) I, apenas.
- (B) II, apenas.
- (C) III e IV, apenas.
- (D) I, II, III e IV.

15. De acordo com a Lei Orgânica da Saúde, compreende-se por saúde do trabalhador, para fins desta lei, um

- (A) grupo de apoio social com colaboração de ente privado para a prevenção de acidentes.
- (B) conjunto de ações que se destinam à promoção da saúde dos trabalhadores públicos e conveniados da União.
- (C) conjunto de normas que visa a redução de danos causados por ações decorrentes de acidentes em ambientes comerciais e no trajeto até o serviço.
- (D) conjunto de atividades que se destina, através das ações de vigilância epidemiológica e vigilância sanitária, à promoção e proteção da saúde dos trabalhadores.

#### CLÍNICA MÉDICA

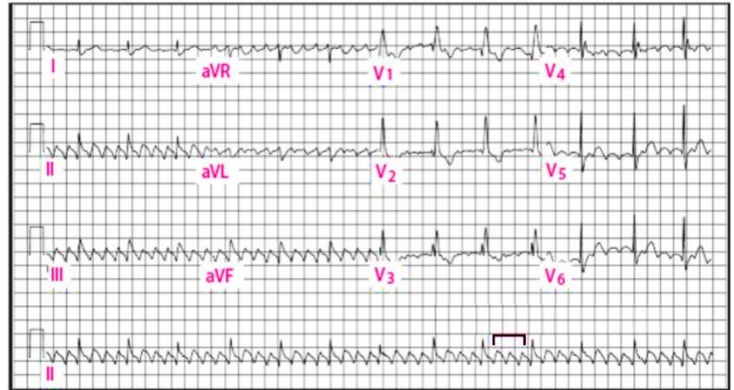
16. D.Q., 78 anos, chega ao consultório acompanhada pela filha, que refere quadro de confusão mental, cansaço e fraqueza muscular na última semana. Nega alterações complementares significativas além da redução de função renal. Em uso de Metformina 1 g x dia e Furosemida 40 mg 2 x vezes ao dia. Solicitados exames laboratoriais, ao retorno, apresentam pH do sangue de 7,30 e lactato de 54 mg/dL.

Sobre o caso acima, é correto afirmar que

- (A) se trata de uma acidose láctica pela combinação de diurético de alça e função renal diminuída.
- (B) se trata de uma alcalose láctica pelo uso de diurético de alça que em somatória com a Metformina aumenta a taxa de filtração.
- (C) o resultado laboratorial apresenta alteração láctica, apenas, que se deve em decorrência do uso de Metformina em superdosagem.
- (D) o resultado que apresenta única alteração é o pH, que se encontra abaixo do considerado normal.

Analise o caso abaixo para responder às questões 17 e 18.

Paciente D.S., 78 anos, masculino, chega à Unidade Básica de Saúde (UBS) para consulta de rotina. Refere dificuldade no uso das medicações e que vem sentindo um aperto no peito, afirma que são muitas medicações e que acaba esquecendo quais já tomou no dia. Segue em uso de Propranolol 180 mg x dia, Metformina 500 mg x dia, Domperidona 30 mg x dia e Clopidogrel 75 mg x dia. Encaminhado à sala de eletrocardiograma, apresenta o seguinte traçado:



17. Sobre o tipo de alteração do traçado elétrico, destacando D II, é correto afirmar que

- (A) se trata de uma bradiarritmia, devendo-se impregnar com Amiodarona endovenoso.
- (B) demonstra um Flutter Atrial, tendo como conduta mais aceitável o controle do ritmo e prevenção de tromboembolismo.
- (C) se refere a um quadro de Fibrilação Atrial, com a conduta mais aceitável de Cardioversão Elétrica Sincronizada (CES).
- (D) considerando o uso de Propranolol, o ECG demonstra um BAV 1:2 com a FC < 35 bpm.

18. Para o controle do quadro, a conduta mais adequada é

- (A) anticoagulação plena, apenas.
- (B) suspensão de anticoagulantes, apenas.
- (C) controle da frequência e ritmo cardíaco e anticoagulação.
- (D) controle de frequência e ritmo cardíaco e suspensão de anticoagulação.

19. F.C., 65 anos, chega à UBS com cincinnati positiva para desvio de rima e perda de força motora unilateral com início há 26 minutos. Nega convulsões e refere forte cefaleia. Possui HAS + DMII. Sobre o caso, é correto afirmar que o(s)

- (A) quadro mais provável é AVE, podendo ser isquêmico ou hemorrágico.
- (B) sintomas são indicativos de hipertrofia muscular por estresse motor.
- (C) sintomas são indicativos de Síndrome Coronariana Aguda (SCA).
- (D) quadro mais provável é paralisia de Bell, considerando o quadro de hemiparesia.

20. Paciente T.R. em tratamento para *E. coli* com uso de antibioticoterapia. Sobre o assunto, assinale a alternativa que **NÃO** apresenta um antimicrobiano de escolha.

- (A) Nitrofurantoína.
- (B) Ofloxacina.
- (C) Cefazolina.
- (D) Clindamicina.

### CONHECIMENTOS ESPECÍFICOS

21. Sobre a marcha Petit Pass, é correto afirmar que pode ser observada em casos de

- (A) lesões no sistema lemniscal.
- (B) distúrbio cerebelar.
- (C) lesão piramidal unilateral.
- (D) pessoas idosas portadoras de arteriosclerose cerebral generalizada.

22. Sobre a marcha Ebriosa, é correto afirmar que pode ser observada em casos de

- (A) lesões no sistema lemniscal.
- (B) distúrbio cerebelar.
- (C) lesão piramidal unilateral.
- (D) pessoas idosas portadoras de arteriosclerose cerebral generalizada.

23. Sobre a atenção e as áreas cerebrais associadas, analise as proposições abaixo.

- I. Considera-se atenção sustentada o tálamo e o córtex frontal anterior.
- II. Considera-se atenção dividida o córtex parietal anterior, o córtex pré-frontal e o tálamo.
- III. Considera-se atenção seletiva o córtex parietal superior (representação espacial exterior), o córtex pré-motor lateral (orientação e movimentos de exploração) e o giro do cíngulo anterior (monitoração da resposta).

É correto o que se afirma em

- (A) I e II, apenas.
- (B) I e III, apenas.
- (C) II e III, apenas.
- (D) I, II e III.

24. O(A) \_\_\_\_\_ é uma perturbação que se traduz numa dificuldade de distinção ou memorização de letras ou grupos de letras e/ou problemas de ordenação, de ritmo e de estruturação das frases, afetando tanto a leitura como a escrita.

Assinale a alternativa que apresenta a sequência correta.

- (A) agnosia
- (B) discalculia
- (C) dislexia
- (D) agramatismo

25. Sobre a parafasia, é correto afirmar que é o achado neurológico conceituado como

- (A) substituição de certas palavras por outras inexistentes ou erradas para o contexto.
- (B) dificuldade na execução motora da escrita.
- (C) impossibilidade de empregar as palavras com propriedade ou em sua ordem sintática.
- (D) incapacidade de reconhecer e distinguir sons na ausência de déficits auditivos.

26. Sobre a síndrome de Wernicke-Korsakoff, principalmente em alcoólatras, é correto afirmar que se dá por deficiência de

- (A) biotina.
- (B) ácido fólico.
- (C) riboflavina.
- (D) tiamina.

27. A síndrome de Gerstmann ocorre como resultado de traumas cranioencefálicos, isquemia ou neoplasia em região do lobo

- (A) frontal dominante.
- (B) occipital dominante.
- (C) temporal dominante.
- (D) parietal dominante.

28. Encefalopatias hepática, urêmica e hipóxico-isquêmica podem levar a quadros de desorientação temporoespacial. Nas encefalopatias de qualquer etiologia é comum a presença de mioclonias e Asterix. Assim, é correto afirmar que se trata de um sinal neurológico de

- (A) perda do equilíbrio.
- (B) interpretações erradas de estímulos visuais ou auditivos.
- (C) tremor de mão em que ocorre uma série de movimentos involuntários rápidos de flexão e extensão do punho.
- (D) visão dupla ou turva.

29. Sobre o giro de Heschl, é correto afirmar que se trata de uma estrutura cerebral localizada no lobo

- (A) frontal.
- (B) parietal.
- (C) occipital.
- (D) temporal.

30. A expressão da linguagem se dá pela relação entre a área de reconhecimento de palavras e a área \_\_\_\_\_, através de fibras de associação entre elas (fascículo arqueado). Esta área cerebral, localizada no lobo frontal inferior do hemisfério dominante, é a área de codificação motora (zona central de expressão da fala), ou seja, responsável por converter símbolos de linguagem em fala.

Assinale a alternativa que preenche corretamente a lacuna.

- (A) de Broca
- (B) de Wernicke
- (C) de Brodmann
- (D) striata

31. A afasia nominal refere-se à incapacidade de dar nome aos objetos e recebe, também, a denominação de \_\_\_\_\_ porque é muito comum no envelhecimento e na demência. É decorrente de lesões difusas no hemisfério esquerdo, incluindo, principalmente as áreas da linguagem.

Assinale a alternativa que preenche corretamente a lacuna.

- (A) transcortical
- (B) amnésica
- (C) condução
- (D) global

32. Caracteriza-se pela persistência dos sintomas sistêmicos e pelo surgimento de evidências de dano cerebral (sinais de lesão de nervos cranianos, exteriorizando-se por paresias, plegias, estrabismo, ptose palpebral, irritação meníngea e hipertensão endocraniana). Nessa fase, alguns pacientes apresentam manifestações de encefalite, com tremores periféricos, distúrbios da fala, trejeitos e movimentos atetóides. Com relação à meningite tuberculosa, o trecho descreve o estágio

- (A) I.
- (B) II.
- (C) III.
- (D) terminal.

33. Um dos achados na avaliação do trigêmeo é a hiperpatia, descrita como

- (A) resposta dolorosa intensa e exagerada a estímulos repetitivos.
- (B) resposta aumentada ao estímulo doloroso.
- (C) sensação dolorosa espontânea.
- (D) sensação dolorosa ausente ao estímulo.

34. Entre as lesões do nervo facial, há o estado em que o paciente não consegue abaixar a pálpebra superior quando tenta fechar os olhos. Essa condição é denominada de

- (A) ageusia.
- (B) xerostomia.
- (C) lagofalmo.
- (D) xeroftalmia.

35. O médico neurologista solicita ao paciente andar sobre uma linha colocando um pé na frente do outro, nas quais pacientes com lesão vestibular sofrem desvios para um dos lados. O excerto indica que o médico está aplicando o(a)

- (A) prova de Romberg.
- (B) teste calórico.
- (C) teste de Lachman.
- (D) prova de Fukuda.

36. Com base nas alterações ligadas ao nervo vestibular, analise as proposições abaixo.

- I. Vertigem é a sensação objetiva ou subjetiva de rotação, respectivamente, de si ou do ambiente.
- II. O nistagmo é um movimento ocular rápido, rítmico, repetitivo, provocado ou não, podendo ocorrer de forma conjugada ou não, incontrolável e pode ser vertical, horizontal ou rotacional.
- III. A ataxia é a incoordenação dos movimentos, devido aos estímulos excessivos ou diminuídos de um dos labirintos e deve ser diferenciada da ataxia cerebelar.

É correto o que se afirma em

- (A) I e II, apenas.
- (B) I e III, apenas.
- (C) II e III, apenas.
- (D) I, II e III.

37. Sobre a marcha Tabética, assinale a alternativa **INCORRETA**.

- (A) O paciente mantém o olhar fixo para o chão.
- (B) Os membros inferiores são levantados abrupta e explosivamente e, ao serem recolocados no chão, os calcanhares tocam o solo pesadamente.
- (C) É facilitada com olhos fechados ou torna-se melhor.
- (D) Ocorre nas *tabes dorsalis* (lesão do cordão posterior da medula, ocasionada frequentemente pela neurosífilis).

38. Em decúbito ventral, o paciente flete as pernas até formarem ângulos retos em relação às coxas; os pés são mantidos horizontalmente, em ângulo reto em relação às pernas. Oscilações e/ou queda ocorrem no membro parético, após minutos de observação. Com base no excerto, o médico neurologista aplica a manobra de

- (A) Barré.
- (B) Mingazzini.
- (C) Raimiste.
- (D) Rivero Carvalho.

39. A percepção de odores desagradáveis na ausência de substâncias que originam tais odores é o achado neurológico denominado de

- (A) hiposmia.
- (B) cacosmia.
- (C) disosmia.
- (D) anosmia.

40. Com relação ao exame do tônus muscular, assinale a alternativa que discorre sobre a palpação.

- (A) É analisado o relevo da musculatura, se está normal, aumentado ou diminuído, indicando hipertrofia e hipotrofia, respectivamente.
- (B) Serve para verificar a consistência do músculo. Existe uma consistência normal, ou que pode também estar aumentada (hipertonía) ou diminuída (hipotonía).
- (C) Nessa etapa, quem movimenta o membro do paciente é o examinador, que verifica a extensibilidade, que é o grau máximo que consegue estender o músculo e a passividade, que é o grau de resistência que o examinador tem a esse movimento (em pacientes com hipertonia a resistência está aumentada e a extensibilidade diminuída, e na hipotonia ocorre o contrário).
- (D) É realizado tanto nos membros superiores como nos inferiores. Com o paciente deitado, realiza-se o movimento de balanceio e verifica-se a amplitude desse movimento.