



PREFEITURA DE
SANTANA DE PARNAÍBA

PREFEITURA DO MUNICÍPIO DE SANTANA DE PARNAÍBA

ESTADO DE SÃO PAULO

CONCURSO PÚBLICO

EDITAL N.º 02.2023

135 – MÉDICO – HEBIATRA

NOME DO CANDIDATO

NÚMERO DE INSCRIÇÃO

- VOCÊ RECEBEU SUA FOLHA DE RESPOSTAS E ESTE CADERNO CONTENDO **40** QUESTÕES OBJETIVAS.
- VERIFIQUE SE ESTE CADERNO CORRESPONDE AO CARGO QUE VOCÊ SE INSCREVEU. HAVENDO DIVERGÊNCIA, INFORME IMEDIATAMENTE AO FISCAL DA SALA. NÃO SERÃO ACEITAS RECLAMAÇÕES POSTERIORES.
- VERIFIQUE SE O CONTEÚDO DESTA CADERNO SE ENCONTRA COMPLETO E LEGÍVEL. HAVENDO DIVERGÊNCIA, INFORME IMEDIATAMENTE AO FISCAL DA SALA. NÃO SERÃO ACEITAS RECLAMAÇÕES POSTERIORES.
- PREENCHA COM SEU NOME E NÚMERO DE INSCRIÇÃO OS ESPAÇOS RESERVADOS NA CAPA DESTA CADERNO.
- LEIA CUIDADOSAMENTE AS QUESTÕES E ESCOLHA A RESPOSTA QUE VOCÊ CONSIDERA CORRETA.
- RESPONDA A TODAS AS QUESTÕES.
- TRANSCREVA PARA A FOLHA DE RESPOSTAS COM CANETA DE TINTA AZUL OU PRETA.
- A DURAÇÃO DA PROVA É DE **3 HORAS**.
- A SAÍDA DO CANDIDATO DO PRÉDIO SERÁ PERMITIDA, APÓS TRANSCORRIDO O TEMPO MÍNIMO, ESTABELECIDO NO EDITAL DO CONCURSO PÚBLICO.
- AO SAIR, VOCÊ ENTREGARÁ AO FISCAL A FOLHA DE RESPOSTAS.

É EXPRESSAMENTE PROIBIDO O USO DE CELULAR E OUTROS APARELHOS ELETRÔNICOS NAS DEPENDÊNCIAS DO LOCAL DE PROVA.

AGUARDE A ORDEM DO FISCAL PARA ABRIR ESTE CADERNO DE QUESTÕES.



insti+u+o
mais.org.br

O Futuro é nosso Presente

LÍNGUA PORTUGUESA

Leia o texto abaixo para responder às questões de 1 a 5.

Com a vida profissional fazendo com que cada vez mais pessoas adiem a decisão de engravidar, congelar ou não os óvulos tornou-se um dos dilemas para muitas mulheres a partir dos 30 anos. O assunto é complexo e não se resume a apenas uma ajuda da ciência para lidar com uma característica biológica. O primeiro limitador é o alto custo entre R\$ 15 mil a R\$ 20 mil a cada retirada de óvulos – e, com frequência são necessárias várias para saber o número necessário. Mas, de uns tempos para cá, há empresas multinacionais que arcam com essa despesa. A iniciativa começou no Vale do Silício, na Califórnia, em gigantes da tecnologia como Apple e Facebook para que as funcionárias adiassem a maternidade para não interromper a fase mais produtiva da vida.

Esse tipo de decisão é cada vez mais determinado pelo fator profissional, avalia o especialista em reprodução humana Carlos Alberto Petta. “Com esse recurso, as mulheres em cargo de chefia têm uma possibilidade de ascender na carreira muito maior do que anos atrás, já que a vida profissional exige dedicação, tempo e esforço”, diz ele.

A tendência, como já se verifica nas gerações mais recentes, é postergar a gravidez. “Aos 30 anos, a carreira está decolando e vai exigir mais oito ou dez anos de dedicação à empresa, o que significa menor tempo para encontrar pessoas. Por outro lado, as relações pessoais são cada vez mais difíceis. Aí temos as mulheres que não possuem parceiros nem planos, mas imaginam que um dia vão querer engravidar. Junte essas duas vertentes e temos o cenário atual”, continua Petta. Tudo isso pode gerar angústia, principalmente porque existe uma condição biológica da mulher, em que a produção de óvulos começa a declinar a partir dos 30 anos. “A gente não consegue barrar o processo de envelhecimento, mas consegue congelar, o que é uma forma da ciência corrigir uma injustiça biológica”, diz Petta.

O processo de retirada dos óvulos dura entre 10 e 12 dias e começa com injeções de hormônios na barriga para estimular o amadurecimento dos óvulos. A medicação é cara e está incluída no preço. A aspiração é com ultrassom vaginal com punção, que dura de 5 a 10 minutos, e é feita com sedação. A questão social em função da idade, a baixa autoestima por não ter um parceiro e o medo de não poder ter filhos quando surgir a oportunidade levam as mulheres a congelar os óvulos para ter uma “garantia” que permita postergar a maternidade, segundo especialistas. A pandemia foi um divisor de águas nesse

mercado. Foi aí que artistas e celebridades passaram a falar do tema. Seja para contar os resultados, incentivar outras pessoas a fazerem o mesmo ou para desaconselharem o uso precoce da técnica, ao menos nos moldes atuais.

Um tratamento caro e restrito como esse, invariavelmente, junta dois aspectos: a evolução da ciência e o lado comercial. Há clínicas que, em vez da família feliz, estampam mulheres jovens e bonitas nos cartazes publicitários com dizeres do tipo: “Trintou, congelou”. Outras, no fim da consulta, oferecem como lembrancinha uma vela com a frase: “Não desista da sua família”. “É um autêntico assédio. Já fui assediada de todas as formas. Hoje, uma mulher com mais de trinta anos, de determinada classe social, necessariamente, é abordada pelos ginecologistas e estimulada a congelar”, conta Raphaella Avena, de 41 anos, publicitária que não pretende congelar.

“Não recrimino quem faz, não sou contra, mas acho que essa pressão acaba desmotivando a mulher a ser mãe naturalmente depois dos 40, tentando convencê-la de que isso é impossível. Não é verdade, e eu conheço várias mulheres que engravidaram depois desta idade”, conclui Raphaella.

(Jornal O Valor, 03.03.2023. Adaptado).

1. De acordo com o texto, é correto afirmar que o(a)
 - (A) questão acerca do congelamento dos óvulos deve ser considerada cuidadosamente, visto que ainda que aceita pela comunidade científica, ela não exclui interesses econômicos e a possibilidade de uma gravidez natural, mesmo para mulheres com certa idade.
 - (B) tendência atual é de que mulheres que atingiram um sucesso profissional, principalmente após os 40 anos, vivenciem certos conflitos existenciais que serão sanados com a gravidez.
 - (C) modelo de vida herdado de uma concepção de mundo ainda patriarcal tem forçado, ainda hoje, mulheres a renunciarem seu lugar no mercado de trabalho a fim de cumprir um papel materno.
 - (D) congelamento de óvulos tem sido questionado pela medicina mais tradicional, haja vista que ele causa à paciente efeitos colaterais irreparáveis, sobretudo em mulheres que já não estão em idade fértil.
2. Assinale a alternativa cuja frase utiliza palavra com sentido figurado.
 - (A) A pandemia foi um divisor de águas nesse mercado.
 - (B) O assunto é complexo e não se resume a apenas uma ajuda da ciência para lidar com uma característica biológica.
 - (C) Com a vida profissional fazendo com que cada vez mais pessoas adiem a decisão de engravidar, congelar ou não os óvulos tornou-se um dos dilemas para muitas mulheres a partir dos 30 anos.
 - (D) A tendência, como já se verifica nas gerações mais recentes, é postergar a gravidez.

3. Assinale a alternativa cuja reescrita do texto utiliza a pontuação em conformidade com a norma-padrão da Língua Portuguesa.
- (A) Assuntos como idade e carreira profissional dentre outros, continuam a pautar o congelamento de óvulos.
 - (B) As mulheres não precisam abandonar mais o trabalho que, em outros tempos impunha-se por falta de recursos.
 - (C) As pessoas que escolhem, este tipo de serviço, devem estar conscientes dos gastos elevados que terão.
 - (D) Quando atingirem uma idade considerada delicada para a gestação, as mulheres que congelaram seus óvulos poderão engravidar.

4. Assinale a alternativa cujos termos entre parêntesis substituíam as palavras destacadas, em conformidade com a norma-padrão da Língua Portuguesa.
- (A) ... essa pressão acaba **“desmotivando a mulher”**. (desmotivando-lhe)
 - (B) ... significa menor tempo para **“encontrar pessoas”**. (encontra-as)
 - (C) ... cada vez mais pessoas **“adiem a decisão”** de engravidar. (adiem-na)
 - (D) ... **“oferecem”** como lembrancinha **“uma vela”**. (oferecê-la)

5. Assinale a alternativa cuja frase emprega a regência em conformidade com a norma-padrão da Língua Portuguesa.
- (A) O tratamento que se refere o texto torna apta a gravidez de mulheres que possuem mais de 40 anos.
 - (B) Muitas mulheres de cujo nome ainda me lembro ficaram grávidas após os 40 anos.
 - (C) A gravidez aos 30 anos pode comprometer a carreira profissional, com o que muitas mulheres não discordam.
 - (D) Muitas mulheres não engravidam priorizando ao trabalho, do qual dificilmente se integrarão depois de certa idade.

CONHECIMENTOS BÁSICOS DE LEGISLAÇÃO MUNICIPAL

6. Sobre as formas de provimento de cargo público, prevista na Lei Complementar n.º 34/2011, é correto afirmar que
- (A) ao servidor em disponibilidade é facultada a contribuição para o regime de previdência.
 - (B) na recondução, encontrando-se provido o cargo de origem aplicar-se-ão as regras que disciplinam a aposentadoria.
 - (C) quando a reintegração gerar o deslocamento sucessivo de diversos servidores, a regra da exoneração ou disponibilidade se aplicará ao último da sucessão.
 - (D) servidor readaptado em outro órgão ou entidade pública gera direito à readaptação no município de Santana de Parnaíba.

7. A exoneração e a demissão são atribuições do(a) _____ ou da autoridade competente, quando se tratar de entidade da Administração _____ do município.

Assinale a alternativa que preenche corretamente as lacunas.

- (A) chefe do poder executivo / indireta
- (B) comissão de sindicância / indireta
- (C) chefe do poder executivo / direta
- (D) comissão de sindicância / direta

8. Acerca da vacância do cargo público, assinale a alternativa correta.

- (A) A remoção entre secretarias será feita por ato do órgão competente e de comum acordo entre as secretarias envolvidas.
- (B) A exoneração será aplicada como penalidade, por meio de processo administrativo, assegurados os direitos ao contraditório e à ampla defesa.
- (C) Remoção é o deslocamento do servidor, no interesse deste ou da administração, no âmbito do mesmo quadro, de um órgão para outro dos poderes executivo e legislativo.
- (D) A substituição remunerada independe de autorização da autoridade competente ou do chefe do poder executivo.

9. O servidor cuja jornada de trabalho é de oito horas diárias e quarenta horas semanais, que acompanhar filho(a), pai, mãe ou avô(ó) em consulta ou tratamento médico, poderá, desde que apresente o competente atestado, justificar por escrito até

- (A) seis faltas no ano.
- (B) três atrasos ou saídas antecipadas no ano.
- (C) quatro faltas no ano e até seis atrasos ou saídas antecipadas no ano, limitados a seis horas diárias.
- (D) três faltas no ano e até seis atrasos ou saídas antecipadas no ano, limitados a quatro horas diárias.

10. Considerando o disposto na Lei Complementar n.º 34/2011, assinale a alternativa **INCORRETA**.

- (A) Será concedido salário-família mensal ao servidor ativo cujo rendimento total não ultrapasse o limite estipulado em lei federal e que possua filho que dele dependa economicamente.
- (B) A concessão da licença gestante será disciplinada e custeada pelo regime geral de previdência social, em relação à servidora, exclusivamente, ocupante de cargo em comissão.
- (C) Os períodos de licença prêmio não poderão ser acumulados.
- (D) Os adicionais de insalubridade e de periculosidade poderão ser acumuláveis.

POLÍTICAS DE SAÚDE

11. De acordo com a Constituição Federal, o Sistema Único de Saúde (SUS) deverá ser financiado com auxílio, dentre outras fontes, do(a)

- I. Seguridade Social.
- II. União e dos Estados.
- III. Distrito Federal e dos Municípios.

É correto o que se afirma em

- (A) I, apenas.
- (B) II, apenas.
- (C) II e III, apenas.
- (D) I, II e III.

12. De acordo com a Lei n.º 8.142/1990, a representação dos usuários nos Conselhos de Saúde e Conferências será

- (A) distinta em relação aos demais segmentos.
- (B) inversamente proporcional aos demais conjuntos do segmento.
- (C) com quantidade fixada em 2 com relação aos demais segmentos.
- (D) paritária em relação ao conjunto dos demais segmentos.

13. De acordo com a Norma Operacional Básica do Sistema Único de Saúde (NOB-SUS), os sistemas municipais de saúde apresentam níveis diferentes de complexidade, sendo comum estabelecimentos ou órgãos de saúde de um município atenderem usuários encaminhados por outro. Sobre o assunto, assinale a alternativa correta.

- (A) Deve-se optar pelo sistema de referência e contrarreferência.
- (B) As negociações devem ser efetivadas exclusivamente entre os gestores municipais.
- (C) As negociações devem ser manejadas exclusivamente pelos gestores federais.
- (D) A gestão estadual deve ser a responsável exclusiva pelo sistema de referência.

14. De acordo com a Lei Orgânica da Saúde, à direção estadual do Sistema Único de Saúde (SUS) compete coordenar e, em caráter complementar, executar ações e serviços de

- I. vigilância epidemiológica.
- II. vigilância sanitária.
- III. alimentação e nutrição.
- IV. saúde do trabalhador.

É correto o que se afirma em

- (A) I, apenas.
- (B) II, apenas.
- (C) III e IV, apenas.
- (D) I, II, III e IV.

15. De acordo com a Lei Orgânica da Saúde, compreende-se por saúde do trabalhador, para fins desta lei, um

- (A) grupo de apoio social com colaboração de ente privado para a prevenção de acidentes.
- (B) conjunto de ações que se destinam à promoção da saúde dos trabalhadores públicos e conveniados da União.
- (C) conjunto de normas que visa a redução de danos causados por ações decorrentes de acidentes em ambientes comerciais e no trajeto até o serviço.
- (D) conjunto de atividades que se destina, através das ações de vigilância epidemiológica e vigilância sanitária, à promoção e proteção da saúde dos trabalhadores.

CLÍNICA MÉDICA

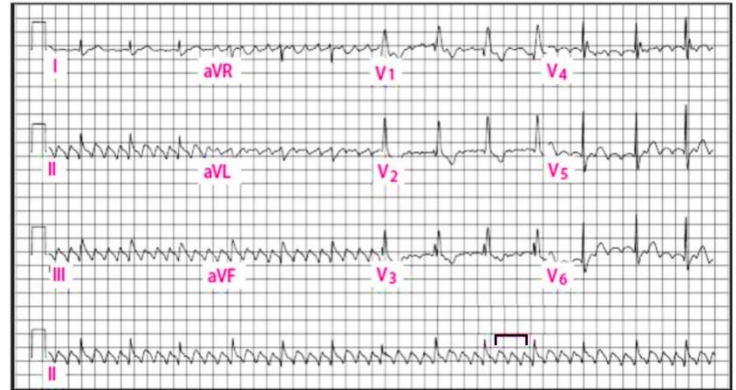
16. D.Q., 78 anos, chega ao consultório acompanhada pela filha, que refere quadro de confusão mental, cansaço e fraqueza muscular na última semana. Nega alterações complementares significativas além da redução de função renal. Em uso de Metformina 1 g x dia e Furosemida 40 mg 2 x vezes ao dia. Solicitados exames laboratoriais, ao retorno, apresentam pH do sangue de 7,30 e lactato de 54 mg/dL.

Sobre o caso acima, é correto afirmar que

- (A) se trata de uma acidose láctica pela combinação de diurético de alça e função renal diminuída.
- (B) se trata de uma alcalose láctica pelo uso de diurético de alça que em somatória com a Metformina aumenta a taxa de filtração.
- (C) o resultado laboratorial apresenta alteração láctica, apenas, que se deve em decorrência do uso de Metformina em superdosagem.
- (D) o resultado que apresenta única alteração é o pH, que se encontra abaixo do considerado normal.

Analise o caso abaixo para responder às questões 17 e 18.

Paciente D.S., 78 anos, masculino, chega à Unidade Básica de Saúde (UBS) para consulta de rotina. Refere dificuldade no uso das medicações e que vem sentindo um aperto no peito, afirma que são muitas medicações e que acaba esquecendo quais já tomou no dia. Segue em uso de Propranolol 180 mg x dia, Metformina 500 mg x dia, Domperidona 30 mg x dia e Clopidogrel 75 mg x dia. Encaminhado à sala de eletrocardiograma, apresenta o seguinte traçado:



17. Sobre o tipo de alteração do traçado elétrico, destacando D II, é correto afirmar que

- (A) se trata de uma bradiarritmia, devendo-se impregnar com Amiodarona endovenoso.
- (B) demonstra um Flutter Atrial, tendo como conduta mais aceitável o controle do ritmo e prevenção de tromboembolismo.
- (C) se refere a um quadro de Fibrilação Atrial, com a conduta mais aceitável de Cardioversão Elétrica Sincronizada (CES).
- (D) considerando o uso de Propranolol, o ECG demonstra um BAV 1:2 com a FC < 35 bpm.

18. Para o controle do quadro, a conduta mais adequada é

- (A) anticoagulação plena, apenas.
- (B) suspensão de anticoagulantes, apenas.
- (C) controle da frequência e ritmo cardíaco e anticoagulação.
- (D) controle de frequência e ritmo cardíaco e suspensão de anticoagulação.

19. F.C., 65 anos, chega à UBS com cincinnati positiva para desvio de rima e perda de força motora unilateral com início há 26 minutos. Nega convulsões e refere forte cefaleia. Possui HAS + DMII. Sobre o caso, é correto afirmar que o(s)

- (A) quadro mais provável é AVE, podendo ser isquêmico ou hemorrágico.
- (B) sintomas são indicativos de hipertrofia muscular por estresse motor.
- (C) sintomas são indicativos de Síndrome Coronariana Aguda (SCA).
- (D) quadro mais provável é paralisia de Bell, considerando o quadro de hemiparesia.

20. Paciente T.R. em tratamento para *E. coli* com uso de antibioticoterapia. Sobre o assunto, assinale a alternativa que **NÃO** apresenta um antimicrobiano de escolha.

- (A) Nitrofurantoína.
- (B) Ofloxacina.
- (C) Cefazolina.
- (D) Clindamicina.

CONHECIMENTOS ESPECÍFICOS

21. A vacina meningocócica ACWY (conjugada), de acordo com o Ministério da Saúde, deve ser administrada aos adolescentes na faixa etária de
- (A) 11 e 12 anos, em dose única.
 - (B) 12 e 16 anos, em dose única.
 - (C) 11 e 14 anos, em duas doses, com intervalo de 6 meses entre elas.
 - (D) 12 e 16 anos, em duas doses, com intervalo de 6 meses entre elas.
22. A vacina contra o Papilomavírus Humano (HPV) faz parte do calendário vacinal do adolescente e deve ser administrada em meninos e meninas entre
- (A) 9 e 14 anos, em dose única.
 - (B) 9 e 14 anos, em duas doses, com intervalo de 6 meses entre elas.
 - (C) 11 e 15 anos, em dose única.
 - (D) 11 e 15 anos, em duas doses, com intervalo de 6 meses entre elas.
23. São situações em que o sigilo deve ser interrompido na consulta com adolescentes, **EXCETO**,
- (A) gravidez e/ou abortamento.
 - (B) orientação sexual e conflitos com identidade de gênero.
 - (C) sorologia positiva de HIV (comunicar aos familiares e à parceria sexual).
 - (D) autoagressão, ideações suicidas ou de fuga de casa e tendência homicida.
24. São situações em que o sigilo deve ser mantido na consulta de adolescentes, **EXCETO**,
- (A) relacionamento e iniciação sexual (excluída violência por sedução ou imposição explícita).
 - (B) experimentação de psicoativos (sem sinais de dependência).
 - (C) prescrição de contraceptivos (para adolescente com maturidade para adesão).
 - (D) diagnóstico de doenças graves, quadros depressivos e outros transtornos do campo mental.
25. Sobre a consulta do adolescente, em relação ao primeiro momento da anamnese, com o adolescente e familiares juntos, o histórico familiar refere-se
- (A) às condições de habitação, ao ambiente e ao rendimento escolar, à exposição a ambientes violentos e ao uso de tecnologia da informática (tempo em celular, games, computador).
 - (B) à configuração, à dinâmica e à funcionalidade: com quem o(a) adolescente mora, situação conjugal dos pais e consanguinidade, outros agregados na residência, harmonia ou situações conflituosas no ambiente.
 - (C) ao horário das refeições, à quantidade e qualidade dos nutrientes e dos hábitos de guloseimas.
 - (D) à verificação do cartão de imunizações – estado vacinal.
26. Sobre a abordagem ao adolescente pelo protocolo HEEADSSS, é correto afirmar que os três “S” se associam aos seguintes campos:
- (A) sexualidade, segurança e suicídio.
 - (B) saúde, segurança e socialização.
 - (C) socialização, sexualidade e segurança.
 - (D) suicídio, socialização e saúde.
27. Os adolescentes têm direito a receber atenção em toda a rede de saúde, sem discriminação em razão de alguma deficiência física, mental, sorológica (HIV/AIDS) ou por classe social, etnia/cor, orientação sexual, identidade de gênero e estilo de vida, nos consultórios, nas unidades de saúde, ambulatorios, por equipes da saúde da família, serviços de emergência ou pronto-atendimentos, hospitais e laboratórios de análises clínicas e de imagens. Esses jovens também têm direito à realização de testes rápidos para gravidez, HIV e sífilis com acolhimento e aconselhamento. Assim, a testagem e entrega dos exames anti-HIV devem ocorrer na presença dos pais ou responsáveis para adolescentes até
- (A) 12 anos completos.
 - (B) 12 anos incompletos.
 - (C) 13 anos completos.
 - (D) 13 anos incompletos.
28. As mudanças corporais são inevitáveis na vida de todas as crianças e não há como controlar esse processo, pois mesmo que a criança não queira crescer ela terá que elaborar o luto pelo corpo de criança e aceitar as transformações físicas. Sobre as mudanças trazidas pela adolescência, o excerto discorre sobre o luto
- (A) pelo corpo infantil.
 - (B) pela identidade infantil.
 - (C) pelos pais da infância.
 - (D) por crise parental.
29. Aliada às mudanças físicas, o comportamento que é esperado para o adolescente também é outro, e os comportamentos infantis não são mais aceitos. Isso faz com que o adolescente tenha que abrir mão de atitudes infantis que lhe serviam, mas que agora são inaceitáveis. Sobre as mudanças trazidas pela adolescência, o excerto discorre sobre o luto
- (A) pelo corpo infantil.
 - (B) pela identidade infantil.
 - (C) pelos pais da infância.
 - (D) por crise parental.
30. Sobre o desenvolvimento sexual dos adolescentes, analise as proposições abaixo.
- I. O desenvolvimento sexual na adolescência se inicia com o desenvolvimento puberal e o aparecimento dos caracteres sexuais secundários, levando o indivíduo ao processo de autoconhecimento e autoerotismo, com a masturbação.
 - II. Na fase adolescência média, o comportamento sexual do adolescente é centrado em si mesmo, com pouca disponibilidade de interação com o outro e com relações predominantemente casuais.
 - III. Na fase da juventude, surge um comportamento sexual diferenciado, mais expressivo, com relações íntimas e com maior capacidade de troca, de dar e receber afetividade.
- É correto o que se afirma em
- (A) I e II, apenas.
 - (B) I e III, apenas.
 - (C) II e III, apenas.
 - (D) I, II e III.
31. O responsável pela ação do GH na cartilagem de crescimento é o hormônio
- (A) PRL.
 - (B) IGF-I.
 - (C) ACTH.
 - (D) FSH.

32. Consideram-se ao menos 4 critérios para afirmar que o indivíduo passou da adolescência para a vida adulta. Assinale a alternativa que **NÃO** apresenta um deles.

- (A) estabelecer uma identidade instável.
- (B) aceitar sua sexualidade e se ajustar ao papel sexual adulto.
- (C) tornar-se independente dos pais (pelo menos emocionalmente).
- (D) fazer a escolha de uma carreira ou encontrar uma vocação.

33. Em adolescentes, a maior mortalidade no Brasil é no sexo masculino, entre 15 e 19 anos, e está associada a

- I. uso de drogas psicoativas.
- II. homicídios.
- III. acidentes de trânsito.

É correto o que se afirma em

- (A) I e II, apenas.
- (B) I e III, apenas.
- (C) II e III, apenas.
- (D) I, II e III.

34. Ao abordar a sexualidade com adolescentes, o médico hebiatra deve discutir os seguintes aspectos:

- (A) flutuações de humor e estado de ânimo.
- (B) questões relacionadas à afetividade, relacionamentos saudáveis e abusivos, consentimento, autoestima, bem como autocuidado em relação à atividade sexual.
- (C) questões que podem prejudicar a função cerebral em áreas críticas para a motivação, a memória, o aprendizado, o julgamento e o controle do comportamento.
- (D) memória, disposição física, regulação do peso e crescimento e o uso de celulares e mídia digital.

35. O primeiro sinal de puberdade feminina é o

- (A) aparecimento de botão mamário.
- (B) aumento de secreção e maturação celular da vagina e da vulva.
- (C) aumento de pilificação pubiana e axilar.
- (D) aumento da atividade das glândulas cutâneas.

36. Na puberdade masculina, a testosterona estimula vários órgãos alvos. Sobre o assunto, analise as proposições abaixo.

- I. A genitália externa com aumento do volume testicular progressivo.
- II. Crescimento de pelos (pilificação pubiana, axilar, facial e glândulas cutâneas).
- III. Alterações da voz por afinamento da cartilagem cricotireoideana.

É correto o que se afirma em

- (A) I e II, apenas.
- (B) I e III, apenas.
- (C) II e III, apenas.
- (D) I, II e III.

37. Na bulimia, o medo de engordar e a culpa pela ingestão alimentar levam a métodos compensatórios. Assim, assinale a alternativa que **NÃO** se enquadra como método compensatório nesse quadro.

- (A) Uso de laxantes.
- (B) Uso de diuréticos.
- (C) Indução ao vômito.
- (D) Dietas rígidas/bizarras.

38. Sobre a gravidez precoce, analise as proposições abaixo.

- I. Está diretamente relacionada a diversos fatores como educação, saúde, indicadores socioeconômicos e desigualdades territoriais/geográficas.
- II. A desinformação sobre sexualidade responsável e planejamento familiar é um dos principais fatores de risco.
- III. Questões emocionais, psicossociais e contextuais também contribuem, inclusive para a falta de acesso à proteção social e ao sistema de saúde, englobando o uso inadequado de contraceptivos.

É correto o que se afirma em

- (A) I e II, apenas.
- (B) I e III, apenas.
- (C) II e III, apenas.
- (D) I, II e III.

39. Assinale a alternativa que apresenta o método anticoncepcional classificado como pouco efetivo.

- (A) Condom masculino.
- (B) Abstinência em períodos férteis.
- (C) Coito interrompido.
- (D) Injetáveis mensais.

40. São classificados como muito efetivos os seguintes métodos contraceptivos, **EXCETO**,

- (A) DIU de cobre.
- (B) anel vaginal.
- (C) sistema intrauterino de LNG.
- (D) implante.