



DOMINGO DE MANHÃ

PREFEITURA MUNICIPAL DE SÃO JOÃO DO POLÊSINE/RS CONCURSO PÚBLICO Nº 01/2023

ENGENHEIRO CIVIL

INSTRUÇÕES

Leia atentamente e cumpra rigorosamente as instruções que seguem, pois elas são parte integrante das provas e das normas que regem esse certame.

1. Atente-se aos avisos contidos no quadro da sala.
2. Seus pertences deverão estar armazenados dentro de embalagem específica fornecida pelo fiscal, permanecendo em sua posse somente caneta esferográfica de ponta grossa, de material transparente, com tinta azul ou preta, lanche e água, se houver. A utilização de qualquer material não permitido em edital é expressamente proibida, acarretando a sua imediata eliminação do certame.
3. Certifique-se de que este caderno:
 - contém 40 (quarenta) questões;
 - refere-se ao cargo para o qual realizou a inscrição.
4. Cada questão oferece 5 (cinco) alternativas de respostas, representadas pelas letras A, B, C, D e E, sendo apenas 1 (uma) a resposta correta.
5. Será respeitado o tempo para realização da prova conforme previsto em edital, incluindo o preenchimento da grade de respostas.
6. Os três últimos candidatos deverão retirar-se da sala de prova ao mesmo tempo, devendo assinar a Ata de Prova.
7. A responsabilidade referente à interpretação dos conteúdos das questões é exclusiva do candidato.
8. No caderno de prova, você poderá rabiscar, riscar e calcular.
9. Os gabaritos preliminares da prova objetiva serão divulgados na data descrita no Cronograma de Execução desse certame.



V1_28/04/2023 20:55:03



Instrução: As questões de números 01 a 10 referem-se ao texto abaixo. Os destaques ao longo do texto estão citados nas questões.

Contagem Regressiva

Por Pedro Guerra

01 Paro o carro no mesmo sinal umas duas ou três vezes por semana. Dificilmente pego a luz
02 verde, e a pausa não planejada já me fez assistir ___ mesmo malabarista revezando bolas de
03 tênis no ar umas tantas vezes. Como fiel espectador, analiso sua performance e crio meus
04 comentários mentais – por mais que a apresentação seja gratuita. Entre todos os meus elogios
05 e admiração pela habilidade, reside uma única crítica: a demora para encerrar seus malabares
06 faz com que não sobre tempo para arrecadar dinheiro entre os veículos.

07 Em média, já faz uns 3 mil anos que o tempo existe. Quando os babilônios o criaram, creio
08 que não sabiam o quanto poderíamos usá-lo como justificativa sempre que não dispusermos de
09 uma. Culpabilizar o tempo é uma alternativa bem-vinda porque ele não possui CPF e endereço
10 – até existe, mas ninguém sabe ao certo dizer como. Einstein bem que tentou pontuar que o
11 tempo é relativo, uma vez que podemos acelerá-lo ou freá-lo, porém a sensação de escassez
12 parece ser permanente. Quando a vida adulta chega, tudo passa a ser sinônimo de uma
13 contagem regressiva. São tantos dias para o final de semana, tantos minutos para encerrar a
14 jornada de trabalho, tantos segundos para o sinal abrir.

15 Eu bem que tentei sugerir ao malabarista que ele reduzisse a sua performance, sobrando
16 algum tempo para circular entre os carros. Acontece que não deu tempo. Quem sabe se ele
17 recebesse esse olhar de fora, de quem assiste, ficaria mais fácil perceber que, para ele, três
18 segundos são determinantes. Assim como a luz, que viaja 300 mil quilômetros ___ cada
19 segundo; como a comida, que leva sete segundos para chegar ao estômago; ou ainda como os
20 homens que passam 8,2 segundos admirando uma mulher até se apaixonarem, não só tempo é
21 dinheiro, como também uma resposta do presente decisiva para o futuro. Foram só 11 segundos
22 até que uma das torres gêmeas desmoronasse durante o atentado que mudou a história dos
23 Estados Unidos para sempre.

24 Até pensei que toda essa minha reflexão talvez fosse desnecessária (ou “perda de tempo”),
25 caso o artista só estivesse artistando mesmo. Isso até ontem, quando parei no sinal e fiquei uns
26 carros para trás. Mesmo encerrando o seu número tarde demais, ele costurou entre os veículos
27 ___ busca de uns trocados, e pelo menos naquele fragmento de tempo o público não retribuiu.
28 Isso porque o sinal já estava verde, e a vida urge incessantemente e nós só obedecemos.

29 Queria contar a ele que uma vez o Hamilton venceu uma corrida por 59 milésimos de
30 diferença, ou que só leva meio segundo para o ser humano tecer uma primeira impressão ao
31 conhecer alguém. Queria contar que somos efêmeros e adotamos esse nome por conta das
32 efeméridas, inseto que nasce, vive e morre em pouquíssimas horas. Entretanto, mesmo que
33 estivesse determinado em minha tentativa mais recente, o carro de trás buzinou ... não tinha
34 tempo para esperar e eu precisei manter o pé no acelerador. Ironicamente, no rádio do carro, o
35 Lulu Santos cantava que “nada do que foi já é igual ao que a gente viu há um segundo”.

36 E é isso, Lulu. Realmente, tudo muda o tempo todo no mundo.

(Disponível em: <https://gauchazh.clicrbs.com.br/pioneiro/colunistas/pedro-guerra/noticia/2023/04/contagem-regressiva-clgpkea0h00ci016xj6jxo1co.html> – texto adaptado especialmente para esta prova).

QUESTÃO 01 – Considerando o exposto pelo texto, analise as assertivas a seguir:

- I. O autor tem como motivador de sua reflexão acerca do tempo um fato cotidiano de sua vida.
- II. O autor emprega diversos exemplos a fim de provar suas ideias sobre o tempo, inclusive, um fato esportivo.
- III. É a partir das teorizações de Einstein que a noção de tempo passa a existir.

Quais estão corretas?

- A) Apenas II.
- B) Apenas III.
- C) Apenas I e II.
- D) Apenas I e III.
- E) Apenas II e III.

QUESTÃO 02 – Considerando a correta regência das palavras em Língua Portuguesa, assinale a alternativa que preenche, correta e respectivamente, as lacunas tracejadas das linhas 02, 18 e 27.

- A) ao – a – em
- B) ao – por – para
- C) ao – por – em
- D) a – a – em
- E) a – a – para

QUESTÃO 03 – Assinale a alternativa que apresenta expressão que NÃO poderia substituir corretamente a palavra “urge” (l. 28) por causar alteração significativa ao sentido original do trecho.

- A) é premente
- B) é redundante
- C) é inadiável
- D) é improrrogável
- E) é imperiosa

QUESTÃO 04 – Em relação à lacuna pontilhada da linha 33, analise as assertivas a seguir:

- I. O espaço poderia ser preenchido pela palavra “por que”.
- II. A inserção da palavra “pois” estaria correta, mas seria necessária a adição de um sinal de pontuação.
- III. A palavra “porquê” seria também adequada para o preenchimento do espaço.

Quais estão corretas?

- A) Apenas II.
- B) Apenas I.
- C) Apenas I e II.
- D) Apenas I e III.
- E) Apenas II e III.

QUESTÃO 05 – Na linha 26, a palavra “Mesmo” foi empregada como nexos linguístico. Assinale a alternativa que indica a correta relação de sentido estabelecida por esse nexos:

- A) Condição.
- B) Causa.
- C) Consequência.
- D) Concessão.
- E) Comparação.

QUESTÃO 06 – Assinale a alternativa que indica a correta função sintática exercida pela oração sublinhada no período a seguir:

“Eu bem que tentei sugerir ao malabarista que ele reduzisse a sua performance”.

- A) Complemento Nominal.
- B) Adjunto Adnominal.
- C) Adjunto Adverbial.
- D) Objeto Indireto.
- E) Objeto Direto.

QUESTÃO 07 – Assinale a alternativa que indica o correto tempo verbal no qual a forma sublinhada no trecho a seguir está conjugada: “Queria contar que somos efêmeros”.

- A) Pretérito Imperfeito do Subjuntivo.
- B) Presente do Subjuntivo.
- C) Presente do Indicativo.
- D) Futuro do Pretérito do Indicativo.
- E) Pretérito Imperfeito do Indicativo.

QUESTÃO 08 – Assinale a alternativa que indica a correta classe gramatical da palavra sublinhada no trecho a seguir: “Eu bem que tentei” (l. 15).

- A) Advérbio.
- B) Substantivo.
- C) Preposição.
- D) Conjunção.
- E) Interjeição.

QUESTÃO 09 – Assinale a alternativa que indica o número correto de adjuntos adnominais presentes no trecho a seguir:

“Como fiel espectador, analiso sua performance e crio meus comentários mentais”.

- A) 1.
- B) 2.
- C) 3.
- D) 4.
- E) 5.

QUESTÃO 10 – Assinale a alternativa que indica palavra cuja supressão do acento agudo originaria palavra inexistente em Língua Portuguesa.

- A) Crítica.
- B) É.
- C) Até.
- D) Milésimos.
- E) Nós.

CONHECIMENTOS GERAIS

QUESTÃO 11 – Distúrbio emocional com sintomas de exaustão extrema, estresse e esgotamento físico resultante de situações de trabalho desgastante, que demandam muita competitividade ou responsabilidade. A principal causa desta doença é justamente o excesso de trabalho. É comum em profissionais que atuam diariamente sob pressão e com responsabilidades constantes, como médicos, enfermeiros, professores, policiais, jornalistas, entre outros. Trata-se da Síndrome de

- A) Tourette.
- B) Asperger.
- C) Guillain-Barré.
- D) Burnout.
- E) Patau.

QUESTÃO 12 – Bard, LLaMa, ChatGPT, Alexa e Galactica são nomes de:

- A) Criptomoedas.
 - B) Vacinas contra Covid-19.
 - C) Planetas fora do sistema solar.
 - D) Vírus altamente contagiosos.
 - E) Tecnologias de inteligência artificial.
-

QUESTÃO 13 – O trecho a seguir faz parte de qual hino?

*"Mostremos valor, constância
Nesta ímpia e injusta guerra
Sirvam nossas façanhas
De modelo a toda Terra"*

- A) Hino à Bandeira.
 - B) Hino do Rio Grande do Sul.
 - C) Hino da Proclamação da República.
 - D) Hino Nacional Brasileiro.
 - E) Hino da Independência.
-

QUESTÃO 14 – Em março de 1992, quando São João de Polênise foi declarado oficialmente um município, o Presidente da República em exercício era:

- A) José Sarney.
 - B) Itamar Franco.
 - C) Fernando Collor de Mello.
 - D) Luiz Inácio Lula da Silva.
 - E) Fernando Henrique Cardoso.
-

QUESTÃO 15 – A Ecologia é a parte da Biologia responsável pelo estudo dos seres vivos e suas interações entre si e com o ambiente em que vivem. Essa ciência pode ser estudada em diferentes níveis de organização, que podem ser definidos como um conjunto de elementos agrupados em uma ordem crescente de complexidade. Em Ecologia, os níveis de estudos por ordem de complexidade (do mais simples para o mais complexo) são, respectivamente:

- A) Organismos – populações – comunidades – ecossistemas – biosfera.
- B) Ecossistemas – populações – biosfera – comunidades – organismos.
- C) Comunidades – organismos – ecossistemas – biosfera – populações.
- D) Organismos – comunidades – ecossistemas – populações – biosfera.
- E) Populações – comunidades – organismos – ecossistemas – biosfera.

LEGISLAÇÃO

QUESTÃO 16 – De acordo com a Lei Orgânica de São João do Polêsine, que número de vereadores há na Câmara Municipal?

- A) 09.
- B) 10.
- C) 08.
- D) 11.
- E) 07.

QUESTÃO 17 – De acordo com o Plano de Carreira dos Servidores de São João do Polêsine, para fins de promoção, será de _____ anos o tempo de exercício na classe B para a classe C.

Assinale a alternativa que preenche corretamente a lacuna do trecho acima.

- A) 2 (duas)
- B) 3 (três)
- C) 4 (quatro)
- D) 5 (cinco)
- E) 6 (seis)

QUESTÃO 18 – Segundo o Regime Jurídico dos Servidores Estatutários de São João do Polêsine, _____ é lugar criado através de lei na estrutura organizacional do respectivo Poder ou entidade de Direito Público da Administração Indireta, com denominação, atribuições, carga horária, retribuição pecuniária padronizada e requisitos para a investidura de servidor público.

Assinale a alternativa que preenche corretamente a lacuna do trecho acima.

- A) vaga de emprego
- B) setor de estágios
- C) cargo público
- D) função voluntária
- E) carreira privada

QUESTÃO 19 – Com base na Lei Orgânica de São João do Polêsine, a convocação extraordinária da Câmara Municipal será feita por/pelo:

- I. Presidente da Câmara Municipal.
- II. Prefeito.
- III. Requerimento de 1/3 dos vereadores que compõe a Câmara Municipal.

Quais estão corretas?

- A) Apenas II.
- B) Apenas III.
- C) Apenas I e II.
- D) Apenas I e III.
- E) I, II e III.

QUESTÃO 20 – De acordo com o Regime Jurídico dos Servidores Estatutários de São João do Polêsine, sendo conveniente e oportuna a adoção de jornada ininterrupta de trabalho, poderá ser instituída a escala de:

- I. 12 (doze) horas ininterruptas trabalhadas.
- II. 24 (vinte e quatro) horas ininterruptas trabalhadas.
- III. 36 (trinta e seis) horas ininterruptas trabalhadas.

Quais estão corretas?

- A) Apenas II.
- B) Apenas I e II.
- C) Apenas I e III.
- D) Apenas II e III.
- E) I, II e III.

QUESTÃO 21 – Com base na Constituição Federal, ressalvados os casos previstos nessa Constituição, mediante justa e prévia indenização em dinheiro, a lei estabelecerá o procedimento para desapropriação por:

- I. Necessidade Pública.
- II. Utilidade Privada.
- III. Interesse Social.

Quais estão corretas?

- A) Apenas II.
- B) Apenas I e II.
- C) Apenas I e III.
- D) Apenas II e III.
- E) I, II e III.

QUESTÃO 22 – De acordo com o Estatuto da Igualdade Racial do Estado do Rio Grande do Sul, é INCORRETO afirmar que se considera discriminação racial toda distinção, exclusão ou restrição baseada em:

- A) Bens materiais.
- B) Origem nacional.
- C) Raça.
- D) Descendência.
- E) Cor.

QUESTÃO 23 – Com referência na Constituição do Rio Grande do Sul, os dados registrados em entidades de caráter público não poderão conter informação pessoal referente à convicção:

- I. Filosófica.
- II. Política.
- III. Religiosa.

Quais estão corretas?

- A) Apenas II.
- B) Apenas I e II.
- C) Apenas I e III.
- D) Apenas II e III.
- E) I, II e III.

QUESTÃO 24 – De acordo com o Estatuto Nacional da Igualdade Racial, é INCORRETO afirmar que a participação da população negra, em condição de igualdade de oportunidade será promovida por meio:

- A) Da implementação critérios de prioridade no acesso aos recursos públicos.
- B) Da exclusão de ações afirmativas.
- C) Da eliminação dos obstáculos socioculturais.
- D) Do estímulo de iniciativas oriundas da sociedade civil.
- E) Da inclusão de políticas públicas de desenvolvimento social.

QUESTÃO 25 – Conforme o Plano de Carreira dos Servidores de São João do Polêsine, o servidor fica com o merecimento prejudicado sempre que completar quantas faltas injustificadas ao serviço?

- A) 2 (duas).
- B) 5 (cinco).
- C) 8 (oito).
- D) 10 (dez).
- E) 13 (treze).

MATEMÁTICA/RACIOCÍNIO LÓGICO

QUESTÃO 26 – Uma escola irá distribuir balas e chocolates no dia das crianças. Antes de fazer as compras, a diretora verificou o estoque da escola e percebeu que o dobro do número de chocolates que há no estoque, somado com o triplo do número de balas que há no estoque é igual a 900 e que o número de chocolates do estoque, subtraído do dobro do número de balas do estoque é igual a 250. Considerando essas informações, assinale a alternativa que apresenta, correta e respectivamente, a quantidade de chocolates e de balas que há no estoque da escola.

- A) 250 e 250.
- B) 200 e 150.
- C) 150 e 200.
- D) 100 e 233.
- E) 100 e 225.

QUESTÃO 27 – Larissa é professora de Educação Física e deseja inscrever o time em que é treinadora em um campeonato local que exige que a média de idade das jogadoras seja exatamente igual a 18 anos. O time deve ter 10 jogadoras. Já fazem parte do time 3 atletas com 16 anos, 4 atletas com 19 anos e 2 atletas com 18 anos. Qual deve ser a idade exata da última atleta para que a média de idade do time seja de 18 anos?

- A) 15.
- B) 17.
- C) 18.
- D) 20.
- E) 21.

QUESTÃO 28 – A respeito dos conjuntos numéricos e suas operações, analise as assertivas abaixo e assinale V, se verdadeiras, ou F, se falsas.

- () A soma de um número positivo com um número negativo será sempre um número negativo.
- () A raiz quadrada de um número positivo será sempre um número par.
- () Todo número elevado a um expoente ímpar será negativo.
- () A adição de dois números negativos resultará sempre em um número negativo.
- () O produto de um número positivo por um número negativo será sempre um número negativo.

A ordem correta de preenchimento dos parênteses, de cima para baixo, é:

- A) F – F – F – V – V.
- B) V – F – F – V – V.
- C) F – V – V – F – F.
- D) V – V – F – V – F.
- E) F – F – V – V – V.

QUESTÃO 29 – O volume de um cilindro circular reto é igual a 785 cm^3 e a sua altura mede 10 cm. Sabendo disso, a área da base desse cilindro é? (Utilize $\pi = 3,14$)

- A) 80 cm^2 .
- B) $68,5 \text{ cm}^2$.
- C) $31,4 \text{ cm}^2$.
- D) $78,5 \text{ cm}^2$.
- E) $1962,5 \text{ cm}^2$.

QUESTÃO 30 – A negação lógica da proposição “Ângela é irmã de Carol e Marcos não tem filhos” é:

- A) Ângela não é irmã de Carol e Marcos tem filhos.
- B) Ângela é irmã de Carol ou Marcos tem filhos.
- C) Ângela não é irmã de Carol ou Marcos tem filhos.
- D) Ângela é irmã de Carol e Marcos tem filhos.
- E) Ângela não é irmã de Carol e Marcos não tem filhos.

CONHECIMENTOS ESPECÍFICOS

QUESTÃO 31 – A Figura 1 abaixo ilustra uma treliça isostática plana com um apoio de 2º gênero no nó A, um apoio de 1º gênero no nó B e todos os nós rotulados. Sabendo que as três cargas pontuais aplicadas respectivamente nos nós C, D e F possuem a mesma intensidade, assinale a alternativa que expressa qual deverá ser o valor de tais cargas de modo que a reação vertical no apoio A seja igual a +30,00 kN (considerando o sentido positivo das cargas para cima).

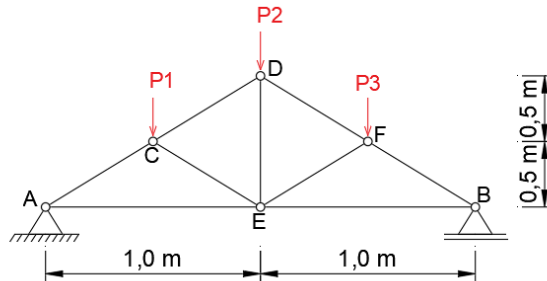


Figura 1

- A) $P_1=P_2=P_3= -10,00$ kN.
- B) $P_1=P_2=P_3= -20,00$ kN.
- C) $P_1=P_2=P_3= -30,00$ kN.
- D) $P_1=P_2=P_3= -40,00$ kN.
- E) $P_1=P_2=P_3= -50,00$ kN.

QUESTÃO 32 – Para medir a produtividade da mão de obra, é comumente utilizado um indicador denominado Razão Unitária de Produção (RUP), cujas variações de apresentação são a RUP cumulativa e a RUP potencial. A Figura 2 abaixo ilustra a RUP por pavimento para a mão de obra empregada na construção de uma determinada edificação. Nesse sentido, assinale a alternativa que apresenta, correta e respectivamente, os valores de RUP cumulativa e RUP potencial para a dada situação em $H.h/m^2$.

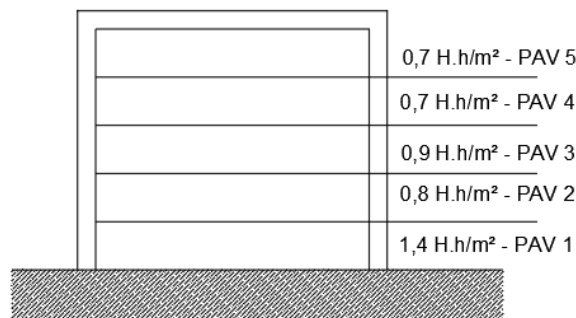


Figura 2

- A) 4,5 e 0,6.
- B) 0,9 e 0,7.
- C) 1,4 e 0,7.
- D) 3,8 e 1,4.
- E) 4,5 e 0,9.

QUESTÃO 33 – Em uma determinada residência, o chuveiro possui 4.400 W de potência e fica ligado 45 minutos por dia. Se, em todos os dias do mês, o chuveiro for utilizado pelo mesmo período (considerando um mês de 30 dias), qual será o valor mensal gasto com energia elétrica, considerando apenas o chuveiro, uma vez que a tarifa é de R\$ 0,30/kWh?

- A) R\$ 11,88.
- B) R\$ 19,80.
- C) R\$ 29,70.
- D) R\$ 39,60.
- E) R\$ 66,00.

QUESTÃO 34 – Com base nas premissas apresentadas pela ABNT NBR 8160:1999 – Sistemas prediais de esgoto sanitário, analise as assertivas abaixo e assinale V, se verdadeiras, ou F, se falsas.

- () Uma das formas de dimensionamento das tubulações do subsistema de coleta e transporte de esgoto sanitário é através do método das Unidades de Hunter de Contribuição (UHC).
- () O diâmetro nominal mínimo do ramal de descarga considerando-se o aparelho sanitário chuveiro residencial é DN 50.
- () Adotando-se o diâmetro nominal mínimo do ramal de descarga para o aparelho sanitário pia de cozinha residencial, é correto dizer que a declividade mínima da tubulação deverá ser de 1%.

A ordem correta de preenchimento dos parênteses, de cima para baixo, é:

- A) V – F – F.
- B) F – V – V.
- C) V – V – V.
- D) F – F – V.
- E) V – V – F.

Para responder às questões 35 e 36, considere a Tabela 1 abaixo.

INSUMO	UNIDADE	COEFICIENTE	CUSTO UNITÁRIO
ARMADOR COM ENCARGOS COMPLEMENTARES	H	0,10	14,50
AJUDANTE DE ARMADOR COM ENCARGOS COMPLEMENTARES	H	0,01	7,50
AÇO CA-50, DIÂMETRO DE 20,00 MM	KG	1,10	5,40
ARAME RECOZIDO Nº 16	KG	0,03	8,10

Tabela 1 – Composição de custos unitários para o serviço completo de armação

QUESTÃO 35 – Com base nos valores apresentados na Tabela 1, assinale a alternativa que apresenta o custo de preparação de 1 kg de armação estrutural englobando aquisição das barras, manuseio, corte, dobra e instalação nas fôrmas (considere o valor arredondado para a segunda casa decimal mais próxima).

- A) R\$ 35,50.
- B) R\$ 15,03.
- C) R\$ 12,44.
- D) R\$ 7,71.
- E) R\$ 6,32.

QUESTÃO 36 – A partir dos dados fornecidos na Tabela 1, assinale a alternativa que apresenta o percentual relativo à parcela de contribuição no custo total do insumo que mais impacta no custo do serviço (considere o percentual arredondado).

- A) 33%.
- B) 41%.
- C) 55%.
- D) 62%.
- E) 77%.

QUESTÃO 37 – Com base nas recomendações da ABNT NBR 6118:2014, assinale a alternativa que apresenta um exemplo INCORRETO de pilar maciço em concreto armado, isto é, com dimensões que não são aceitas pela normativa considerando tanto casos normais quanto especiais. (Despreze questões ligadas às solicitações).

- A) Pilar quadrado com 19 cm x 19 cm.
- B) Pilar retangular com 14 cm x 30 cm.
- C) Pilar retangular com 19 cm x 30 cm.
- D) Pilar retangular com 15 cm x 20 cm.
- E) Pilar circular com 25 cm de diâmetro.

QUESTÃO 38 – De acordo com as especificações da ABNT NBR 15575-4:2021 – Edificações habitacionais – Desempenho Parte 4: Requisitos para os sistemas de vedações verticais internas e externas, assinale a alternativa que expressa um exemplo de critério que só possui nível de desempenho mínimo (M), ou seja, não possui as demais classificações (Nível Intermediário – I e Nível Superior – S) e é oriundo de um requisito do usuário relativo à durabilidade e à manutenibilidade.

- A) Limitação de deslocamentos, fissuras e deslocamento.
- B) Capacidade de suporte para as peças suspensas.
- C) Ação de calor e choque-térmico (paredes externas).
- D) Estanqueidade à água de chuva, considerando-se a ação dos ventos, em fachadas.
- E) Resistência ao fogo de elementos estruturais e de compartimentação.

QUESTÃO 39 – De acordo com as recomendações da ABNT NBR 5674:2012 – Manutenção de edificações, a periodicidade com que a atividade de verificar o nível dos reservatórios de água potável e o funcionamento das boias deve ser realizada em um edifício a cada:

- A) Semana.
- B) 15 dias.
- C) Mês.
- D) Três meses.
- E) Semestre.

QUESTÃO 40 – Conforme a ABNT NBR 15220-1:2005, que trata do desempenho térmico de edificações, analise a seguinte assertiva:

- Quociente da quantidade de calor que atravessa uma superfície durante um intervalo de tempo pela duração desse intervalo.

Com base nas definições contidas na normativa, essa é a definição de qual grandeza?

- A) Calor específico.
- B) Atraso térmico.
- C) Difusividade térmica.
- D) Condutividade térmica.
- E) Fluxo de calor.