

## **SUPERVISOR DE PESQUISAS – GERAL**

### INFORMAÇÕES GERAIS

- Material a ser utilizado: caneta esferográfica azul ou preta. Os objetos não permitidos deverão ser recolhidos e devidamente identificados pelo fiscal de sala.
- Não será permitido, durante a realização da prova, comunicação entre os candidatos nem utilização de livros, códigos, impressos, máquinas calculadoras, assim como a permanência de candidato em sala de prova, portando armas ou aparelhos eletrônicos (bip, telefone celular, relógio do tipo “calculadora”, walkman, agenda eletrônica, notebook, palmtop, receptor, gravador, etc.)
- A duração da prova é de 04 (quatro) horas, já incluindo o tempo destinado à entrega do Caderno de Questões e à identificação – que será feita no decorrer da prova – e ao preenchimento do Cartão-Resposta (Gabarito).
- Os candidatos poderão ser submetidos a sistema de detecção de metais quando do ingresso e saída de sanitários durante a realização das provas. Ao sair da sala no término da prova, o candidato não poderá utilizar o sanitário.
- O Caderno de Questões consta de 60 (sessenta) questões de múltipla escolha. Cada questão apresenta cinco alternativas (A, B, C, D e E) e uma única resposta correta.
- Ao receber o material de realização das provas, o candidato deverá conferir atentamente se o Caderno de Questões está correto e completo, sem repetição ou falha, bem como se os dados constantes no Cartão-Resposta que lhe foi fornecido estão corretos. Caso os dados estejam incorretos, ou o material esteja incompleto ou tenha qualquer imperfeição, o candidato deverá informar tal ocorrência ao fiscal.
- O candidato deverá transcrever, utilizando caneta esferográfica azul ou preta, as respostas da prova para o Cartão-Resposta, que será o único documento válido para a correção da prova. Não haverá substituição do Cartão-Resposta por erro do candidato.
- O candidato somente poderá sair do local de prova 60 (sessenta) minutos após seu início.
- O candidato poderá levar consigo o Caderno de Questões nos últimos 60 (sessenta) minutos de prova.

### RESULTADOS E RECURSOS

- Os gabaritos oficiais preliminares das provas objetivas serão divulgados na Internet, no endereço eletrônico da Consulplan ([www.consulplan.net](http://www.consulplan.net)), até às 16h do primeiro dia útil subsequente ao da realização das provas.
- Os recursos deverão ser apresentados conforme determinado no item 9 do Edital n.º. 01/2011, sendo observados os seguintes aspectos:
  - a) O candidato que desejar interpor recursos contra os gabaritos oficiais preliminares das provas objetivas disporá de 48 (quarenta e oito) horas ininterruptas, iniciando-se a 00h do dia 04/10/2011 e encerrando-se às 23h e 59min do dia 05/10/2011, em requerimento próprio disponibilizado no endereço eletrônico da Consulplan.
  - b) A interposição de recursos poderá ser feita somente via Internet, pelo Sistema Eletrônico de Interposição de Recursos, com acesso pelo candidato através do fornecimento de dados referentes à sua inscrição, apenas no prazo recursal estabelecido no subitem anterior, à Consulplan, conforme disposições contidas no site.

#### Respectivos Valores de Questões da Prova Objetiva

##### Anexo III – Edital n.º. 01/2011

DISCIPLINAS	VALOR DAS QUESTÕES
LÍNGUA PORTUGUESA I	Questões de n.º. 01 a 05 = 7,5 pontos (1,5 cada) Questões de n.º. 06 a 10 = 10,0 pontos (2,0 cada)
CONHECIMENTO ESPECÍFICO	Questões de n.º. 11 a 20 = 15,0 pontos (1,5 cada) Questões de n.º. 21 a 25 = 10,0 pontos (2,0 cada) Questões de n.º. 26 a 35 = 25,0 pontos (2,5 cada)
NOÇÕES DE ADMINISTRAÇÃO / SITUAÇÕES GERENCIAIS	Questões de n.º. 36 a 40 = 5,0 pontos (1,0 cada) Questões de n.º. 41 a 45 = 7,5 pontos (1,5 cada) Questões de n.º. 46 a 50 = 10,0 pontos (2,0 cada)
NOÇÕES DE INFORMÁTICA I	Questões de n.º. 51 a 55 = 2,5 pontos (0,5 cada) Questões de n.º. 56 a 60 = 7,5 pontos (1,5 cada)

Observação: o candidato que não acertar, pelo menos, uma questão de cada disciplina ou obtiver aproveitamento inferior a 30% (trinta por cento) do total de pontos da prova, será eliminado do Processo Seletivo Simplificado.

**TEXTO:****O legado da servidão**

Político, advogado, diplomata, literato e militante abolicionista, Joaquim Nabuco tinha lá sua veia de cientista social. Logo após a assinatura da Lei Áurea, pondo fim à escravidão, ele vaticinou que o estigma do regime ainda perduraria por dois séculos na sociedade brasileira. Filho de senhor de engenho e monarquista, Nabuco conhecia como poucos a visão de mundo das elites da nossa terra. E a História lhe daria inteira razão. A herança cultural da escravidão, oficialmente abolida em 13 de maio de 1888, permanece ainda hoje assustadoramente viva no Brasil.

O debate sobre a existência, ou não, de racismo entre nós, embora válido, apenas tangencia o problema relacionado à cultura de resistência à inclusão e ao progresso das pessoas oriundas das classes situadas na base da pirâmide social. Pois esta discriminação logo superaria a simples questão da cor da pele para se fixar na população pobre de um modo geral. Negra, mestiça, ou mesmo branca. O rancor dos antigos donos de escravos com a vitória abolicionista seria transmitido a seus descendentes na forma de arraigado desprezo contra todos que viessem a exercer o mesmo trabalho daqueles, fossem eles negros ou não. Esse desdém pela ralé seria responsável pela cunhagem de inúmeras expressões pejorativas para designar “a gente mal nascida”, tais como zé-povinho, patuleia, gentinha, gentalha, choldra, escumalha, negrada, crioulu e tantas outras. E também pelo mito da indolência do brasileiro.

Mas como nem só de epítetos depreciativos e mitos vive o preconceito, o ranço ideológico da escravidão deitaria raízes bem mais profundas na mentalidade das elites brasileiras, sob a forma de um olhar dicotômico sobre a própria condição humana, reclassificada de acordo com a condição social do aspirante à cidadania. Esta deformação está na origem da hostilidade de boa parte de nossa burguesia aos reclamos de ascensão social das classes mais desfavorecidas. É comum a objeção: estão ganhando pouco? Ah, mas pra cervejinha do final de semana, eles têm dinheiro; como se o uísque com os amigos fosse sagrado, mas o lazer do pobre algo imoral. O projeto dos Cieps de Darcy Ribeiro, destinado a oferecer educação de qualidade às crianças de famílias de baixa renda, foi impiedosamente sabotado pela reação conservadora, entre outros pretextos, sob a alegação de que as construções “eram caras demais”. “E favelado lá precisa de quadra poliesportiva e piscina?”, questionava-se.

Não é exatamente por sovínice que, de um modo geral, as elites se opõem às recentes e inéditas políticas públicas de redistribuição de renda. Afinal, cumprindo-se os desígnios da macroeconomia, mesmo obrigados a pagar mais impostos para financiar programas sociais e a oferecer salários melhores a seus empregados, os ricos ficaram ainda mais ricos quando tantos pobres deixaram de ser tão pobres. O problema está no inconformismo dos herdeiros ideológicos do sistema escravocrata, não necessariamente ricos, com o progressivo desaparecimento das marcas da servidão humana no cenário social brasileiro. Como dizia uma conhecida socialite há alguns anos, para espanto de suas amigas francesas: “Adoro o Brasil, pois lá meus empregados contentam-se em comer banana com farinha...”

*(Com adaptações, José Carlos Tórtima, “O Globo”, 26/07/2011)*

**01) A ideia principal do texto é**

- A) criticar as elites brasileiras que mantêm ainda a herança cultural da escravidão.
- B) mostrar ao leitor que Joaquim Nabuco era abolicionista, filho de senhor de engenho.
- C) criticar a forma como se deu, no Brasil, a abolição dos escravos.
- D) lembrar aos leitores que a escravidão foi abolida pela Lei Áurea, em 1888.
- E) deixar claro que servidão humana, com a Lei Áurea foi erradicada no Brasil.

**02) NÃO pode ser comprovada pelo texto a seguinte afirmação**

- A) As elites brasileiras resistem à inclusão, ao progresso dos pobres.
- B) Os brasileiros lutam intensamente para que os mais desfavorecidos tenham ascensão social.
- C) O financiamento de programas de política social trouxe benefícios para elites e pobres.
- D) O preconceito, no Brasil, vai além da cor da pele, fixa na população pobre.
- E) Expressões humilhantes são usadas para designar a classe situada na base da pirâmide social.

**03) “O debate sobre a existência, ou não, de racismo entre nós, embora válido, apenas tangencia o problema relacionado à cultura de resistência à inclusão das pessoas oriundas das classes situadas na base da pirâmide social.” Assinale a alternativa que manteve o sentido original na reescrita do trecho anterior.**

- A) Por haver a cultura de resistência à inclusão das pessoas oriundas das classes situadas na base da pirâmide social, o problema relacionado ao debate sobre a existência, ou não, de racismo entre nós, apenas tangencia, porque é válido.
- B) O debate sobre a existência, ou não, de racismo entre nós apenas tangencia o problema relacionado à inclusão das pessoas oriundas das classes situadas na base da pirâmide social por haver a cultura de resistência, por ser válido.
- C) O debate sobre a existência, ou não, de preconceito racial entre nós, apesar de válido, apenas tangencia o problema relacionado à cultura de resistência à inclusão das pessoas oriundas das classes situadas na base da pirâmide social.
- D) O debate sobre a existência, ou não, de racismo entre nós, por ser válido, apenas tangencia o problema relacionado à cultura de resistência à inclusão das pessoas oriundas das classes situadas na base da pirâmide social.
- E) O problema relacionado à cultura de resistência à inclusão das pessoas oriundas das classes situadas na base da pirâmide social apenas se tangencia o debate sobre a existência, ou não, de preconceito racial entre nós, embora válido.

**04) Assinale a alternativa cujos parônimos completam correta e sequencialmente as lacunas a seguir.**

1. “Nabuco vaticinou que a \_\_\_\_\_ racial perduraria por dois séculos na sociedade brasileira.”  
(discriminação / discriminação)
  2. “As ações das elites brasileiras \_\_\_\_\_ o que Nabuco vaticinou.” (ratificam / retificam)
  3. “O \_\_\_\_\_ de escravos no Brasil foi de proporções assustadoras.” (tráfico / tráfico)
- A) discriminação / retificam / tráfico                                      D) discriminação / ratificam / tráfico  
B) discriminação / retificam / tráfico                                      E) discriminação / ratificam / tráfico  
C) discriminação / retificam / tráfico

**05) Considerando o contexto em que está inserida, todas as palavras grifadas terá o sentido modificado se for substituída pela que está entre parênteses em**

- A) “... ele vaticinou que o estigma do regime ainda perduraria.” 1º§ (a marca).  
B) “... ele vaticinou que o estigma do regime ainda perduraria.” 1º § (previu).  
C) “... o ranço ideológico da escravidão... 3º§ (fedor).  
D) “O projeto dos Cieps (...) foi impiedosamente sabotado.” 3º§ (prejudicado).  
E) “Não é exatamente por sovinice que, de um modo geral...” 4º§ (mesquinha).

**06) Analise as frases quanto ao emprego do acento indicador da crase.**

1. Os Cieps ofereciam educação de qualidade às crianças das classes mais desfavorecidas.
2. O autor faz referência à existência de preconceito racial no Brasil.
3. Os militantes estão à espera de dias melhores para a classe social pobre.
4. As elites têm posição contrária às políticas públicas de inclusão da classe pobre.

**Estão corretas apenas as afirmativas**

- A) 1, 2, 3                      B) 2, 3, 4                      C) 1, 3, 4                      D) 1, 2, 4                      E) 1, 2, 3, 4

**07) Observando-se o termo regente, assinale a alternativa que completa correta e sequencialmente as lacunas a seguir.**

1. É comum a elite fazer críticas \_\_\_\_\_, pertencendo à classe pobre, tenha lazer.
2. Não somos favoráveis \_\_\_\_\_ vive na ociosidade.
3. O assunto \_\_\_\_\_ discutimos referia-se ao racismo no Brasil.

- A) a quem, a quem, sobre o qual                                      D) a quem, a quem, que  
B) a quem, de quem, que    E) quem, em que, que  
C) ao qual, para o qual, sobre o qual

**08) Quanto à concordância verbal e nominal marque a alternativa correta.**

- A) Os Cieps, com certeza, ofereceria educação de qualidade para as classes desfavorecidas.  
B) Os debates sobre preconceito racial foi caloroso.  
C) Muitos de nós ainda têm preconceito racial.  
D) As famílias que haviam no período escravocrata agia impiedosamente contra os escravos.  
E) Fazem muitos anos que a Lei Áurea foi assinada preconceito ainda perdura no país.

**09) Quanto à grafia marque a alternativa correta.**

- A) A sensação de poder torna as pessoas autoritárias e exigentes.  
B) A sociedade quer fazer contenção de despesas em relação a obras públicas.  
C) Nabuco advinhou o que aconteceria no Brasil.  
D) As classes mais desfavorecidas vencem os impecilhos impostos pelas elites.  
E) As pessoas solidárias trabalharão em projetos beneficentes.

**10) Há sujeito indeterminado em**

- A) Sempre estive comigo nas horas difíceis.  
B) Necessita-se de justiça social neste país.  
C) Saiu sem olhar para as pessoas presentes.  
D) O que me preocupa não é o grito dos maus; é o silêncio dos bons.  
E) Espera-se que o racismo seja combatido.

**CONHECIMENTO ESPECÍFICO**

11) Considere o seguinte modelo IS-LM de curto prazo para uma economia fechada e com governo.

$$C = 10 + 0,6(Y - T)$$

$$I = 40 - 2R$$

$$G = 100$$

$$T = 80$$

$$M^S = 8$$

$$M^D = 4 + 0,08Y - 2R$$

Sabe-se que  $C$  é o consumo agregado;  $Y$  é a renda nacional;  $T$  são os impostos;  $I$  representa os investimentos;  $R$  é a taxa de juros; os gastos do governo são representados por  $G$ ;  $M^S$  é a oferta de moeda; e  $M^D$  representa a demanda de moeda. Diante desse modelo, é correto afirmar que

- A) a renda e a taxa de juros de equilíbrio são, respectivamente 115 e 2%.
- B) um aumento do estoque de moeda não tem efeito sobre a renda de equilíbrio.
- C) uma variação do estoque de moeda é totalmente incorporada pela renda de equilíbrio.
- D) uma mudança nos gastos do governo não gera efeito na renda de equilíbrio.
- E) a política fiscal, neste caso, é mais eficaz que a política monetária.

12) Considerando um modelo Mundell-Fleming (IL-LM-BP) marque a afirmativa INCORRETA.

- A) Em uma economia onde não há mobilidade de capitais, a curva BP é vertical, ou seja, a renda de equilíbrio independe da taxa de juros.
- B) Considerando total imobilidade de capitais e um regime de câmbio fixo, os efeitos finais de uma política monetária expansionista sobre a renda de equilíbrio são nulos.
- C) Considerando total imobilidade de capitais e um regime de câmbio fixo, os efeitos finais de uma política fiscal expansionista sobre a renda de equilíbrio são nulos.
- D) Admitindo mobilidade imperfeita de capitais, câmbio flutuante e curva LM mais inclinada do que a curva BP. Uma política fiscal expansionista expande a renda de equilíbrio, aumento este potencializado por um deslocamento positivo da curva BP.
- E) Em uma economia com mobilidade imperfeita de capital, a renda nacional e a taxa interna de juros não determinam o equilíbrio no Balanço de Pagamentos.

13) Considere o modelo básico de crescimento de Solow descrito a seguir.

$$y = k^\alpha \quad 0 < \alpha < 1$$

$$\frac{\partial k}{\partial t} = sy - (n + d)k$$

Sendo  $y$  e  $k$  o produto por trabalhador e o capital por trabalhador, respectivamente;  $s$  a taxa de investimento da economia;  $n$  representa a taxa de crescimento populacional; e  $d$  é a taxa de depreciação do capital. Diante do exposto, marque a alternativa correta.

- A) Pode-se afirmar que o capital por trabalhador é igual a 2 para uma economia que apresente as seguintes características:  $\alpha = 0,5$ ;  $s = 0,2$ ;  $n = 0,01$ ;  $d = 0,09$ .
- B) Para níveis de capital superiores ao do estado estacionário, o investimento realizado é superior ao necessário para manter constante a razão capital trabalho inicial.
- C) Partindo da situação de estado estacionário, um aumento da propensão marginal a investir dos consumidores desencadearia um novo processo de aprofundamento de capital.
- D) Países com taxas populacionais mais elevadas tendem a apresentar maiores níveis de renda no estado estacionário.
- E) O produto por trabalhador, em estado estacionário, está diretamente relacionado com a taxa de depreciação do capital.

14) Com o fim da inflação, a partir de meados de 1994, houve a necessidade de um ajuste fiscal. Entretanto, a dificuldade de um ajuste permanente levou o governo a adotar algumas medidas temporárias de contenção fiscal. NÃO fez parte desse pacote de medidas temporárias.

- A) Implantação de um imposto temporário sobre as movimentações financeiras (CPMF).
- B) Criação do fundo de estabilização fiscal (FEF).
- C) Reajustes do salário mínimo e dos benefícios previdenciários abaixo da taxa de inflação, do respectivo período.
- D) Utilização das receitas provenientes das concessões.
- E) Um aumento, extraordinário, da alíquota do Imposto de Renda na fonte de aplicações financeiras.

- 15) Um consumidor típico tem sua função de utilidade para dois bens, Z e W, representada por  $U = Z^{1/3}W^{2/3}$ , em que U = utilidade total, Z = quantidade consumida do bem Z e W = quantidade consumida do bem W. As restrições iniciais do consumidor são: Renda = R\$ 300,00;  $P_Z = R\$10,00$ ;  $P_W = R\$5,00$ . Suponha que Z esteja no eixo horizontal e W no eixo vertical. A partir dessas informações, é correto afirmar que
- A) a demanda marshalliana para Z é  $Z(P, R) = 2R/P_Z$ .  
 B) a quantidade demandada de W é 60.  
 C) a função de restrição orçamentária possui inclinação positiva igual a 2.  
 D) a utilidade total é 100.

E) a curva de indiferença representativa dessa utilidade é  $W = \frac{\bar{U}^{\frac{3}{2}}}{Z^{\frac{1}{2}}}$ .

- 16) Sobre o que se afirma a respeito do modelo simples de mercado especificado a seguir, marque V para as afirmativas verdadeiras e F para as falsas.

$$Q^D = a - bP$$

$$Q^S = -c + dP$$

Sabe-se que  $Q^D$  é a quantidade demandada,  $Q^S$  é a quantidade ofertada, P é o preço do bem no mercado e “a”, “c”, “b” e “d” são constantes positivas representativas dos interceptos e inclinações das funções de demanda e oferta, respectivamente.

- ( ) O preço de equilíbrio é igual a  $P^* = (a + c)$ .  
 ( ) A quantidade de equilíbrio é igual a  $Q^* = (b + d)$ .  
 ( ) A elasticidade-preço varia para essa função de demanda.  
 ( ) O efeito da variação de “d” na quantidade de equilíbrio é zero.

A sequência está correta em

- A) F, F, F, F      B) V, F, F, V      C) F, F, F, V      D) F, F, V, F      E) V, V, V, V

- 17) “Na entrevista concedida a três emissoras de rádio do estado do Paraná, nesta terça-feira (12/7), a presidente Dilma Rousseff destacou a importância de se estabelecer uma política de preço mínimo para a agricultura familiar. A presidente Dilma desembarcou no Aeroporto Municipal Dr. Paulo Abdala, em Francisco Beltrão, na região sudoeste do Paraná, para cerimônia e lançamento do Plano Safra da Agricultura Familiar 2011/2012...”  
*(Brasil, 2011)*

Neste contexto, suponha que o mercado de leite – em equilíbrio com curvas de demanda e oferta, respectivamente iguais a  $D = 20 - P$  e  $S = -10 + 2P$  em que D é a quantidade demandada, S é a quantidade ofertada e P é o preço do produto no mercado – passe a ser alvo de uma política de preços mínimos, em que o preço de equilíbrio seja variado em R\$1,00 por unidade. A partir dessas afirmações, é correto afirmar que

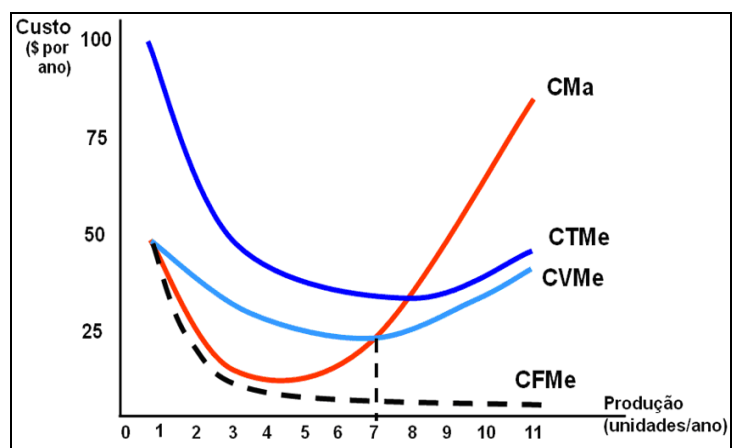
- A) essa política vai privilegiar os consumidores de leite.  
 B) o governo não terá nenhum custo com essa política.  
 C) o governo gastará com essa política R\$33,00 por unidade.  
 D) essa política vai gerar um excesso de demanda no mercado.  
 E) essa política não afetará o mercado de leite.

- 18) A figura a seguir é representativa da estrutura de custos de determinada firma, em que CMA é o custo marginal de produção; CTME é o custo total médio de produção, CVME é o custo variável médio de produção; CFME é o custo fixo médio de produção. Diante do exposto, analise.

- I. A figura representa uma situação de curto prazo.  
 II. O CFME é decrescente devido a maiores unidades produzidas.  
 III. A curva do CMA é a curva de oferta da firma.  
 IV. O ponto de fechamento da firma, no curto-prazo, é onde o CVME é mínimo.

Está(ão) correta(s) apenas a(s) afirmativa(s)

- A) I, II, IV  
 B) I, II  
 C) I, III, IV  
 D) I, IV  
 E) III



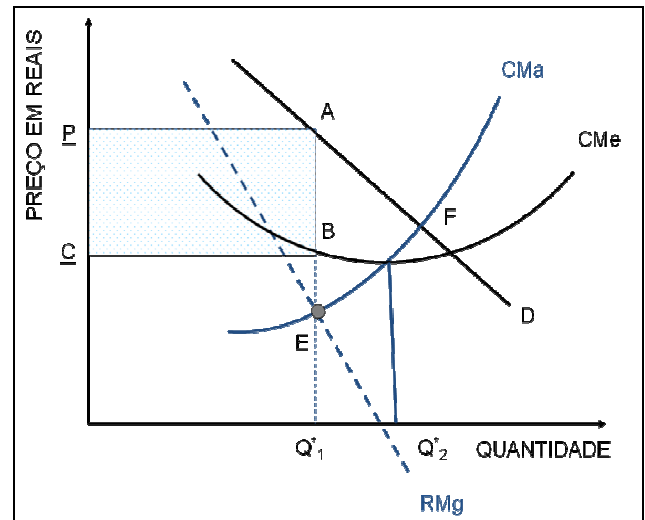


19) A figura a seguir representa informações de uma firma operando em duas estruturas de mercados diferentes (concorrência perfeita e monopólio). Admita que o custo marginal (C<sub>Ma</sub>) e o custo médio (C<sub>Me</sub>) não variam de uma situação para outra. Em adição, considere que o custo total seja igual a  $C(Q) = 12 + 0,7Q^2$  e que a demanda de mercado seja  $Q^D = 150 - P$ . Q\*<sub>1</sub> e P<sub>1</sub> e Q\*<sub>2</sub> e C representam as quantidades e os preços ótimos da estrutura 1 e 2, respectivamente. Analise.

- I. A quantidade ótima ofertada pelo comportamento monopolista é menor que aquela obtida em concorrência perfeita.
- II. A RMg para o comportamento monopolista e em concorrência perfeita se equivalem.
- III. O preço de equilíbrio é igual a R\$87,51 e a quantidade de equilíbrio é 62,48 se a firma atuar de forma competitiva.
- IV. A curva de demanda (“D”) ilustra uma situação de monopólio.

**Está(ão) correta(s) apenas a(s) afirmativa(s)**

- A) I, II, III, IV
- B) III
- C) I, II, III
- D) II, IV
- E) I, III, IV



20) O preço afeta a quantidade demandada tanto direta quanto indiretamente. A equação de Slutsky, Efeito Total = Efeito Substituição – X \* Efeito Renda, em que x é a demanda marshalliana, mostra como esses dois efeitos se comportam. A partir dessas informações, é correto afirmar que

- A) essa equação só explica o comportamento de bens normais.
- B) se o bem “X” for superior, seu preço aumentará, elevando o conjunto orçamentário do consumidor.
- C) para bens de Giffen, o efeito-total é positivo e vale a lei da demanda.
- D) se o bem for normal, o efeito-total é negativo e a demanda é negativamente inclinada.
- E) bens inferiores não possuem efeito-substituição negativo.

21) Existem muitos enfoques sobre barreiras à entrada na literatura econômica. Entretanto, todos dão ênfase ao longo prazo e a concorrência potencial como base teórica para o conceito. Neste contexto, é INCORRETO afirmar que

- A) as barreiras à entrada são uma característica típica de mercados imperfeitos.
- B) os consumidores, com suas preferências, podem inibir a entrada de novas empresas.
- C) as economias de escalas assumem papel importante em impedir novas entradas.
- D) a grande exigência de capital inicial gera dificuldade de entrada de novas empresas.
- E) as barreiras à entrada podem ser derivadas da ausência de vantagens absolutas de custos.

22) A concorrência schumpeteriana tem como principal característica o enfoque dinâmico e evolucionário, sendo o conceito de inovação extremamente importante para a evolução da economia no longo prazo. Nesse sentido, sobre a concorrência schumpeteriana, marque V para as afirmativas verdadeiras e F para as falsas.

- ( ) É um processo ativo de criação de espaços e oportunidades.
- ( ) Caracteriza-se pela busca de diferenciação.
- ( ) É um processo de interação entre empresas voltadas a apropriação de lucros.
- ( ) É focada na racionalidade otimizadora dos agentes.

**A sequência está correta em**

- A) V, V, V, F      B) V, V, V, V      C) F, F, V, V      D) F, V, V, V      E) V, V, F, F

23) A concentração industrial implica em maior desigualdade na repartição do mercado entre empresas. Sendo assim, é desejável conhecer o grau de concentração do mercado de interesse. As medidas positivas que identificam esse grau de concentração levam em consideração o número de empresas e a desigualdade do tamanho das mesmas. A partir dessas informações, marque a alternativa INCORRETA.

- A) As razões de concentração consideram a presença de empresas pequenas na indústria e a participação relativa de cada empresa no grupo das K maiores.
- B) O limite superior do índice de Hirschman-Herfindahl indica a presença de monopólio.
- C) O limite inferior do índice de entropia de Theil, o valor zero indica a presença de monopólio.
- D) O princípio de transferência é uma propriedade que o índice de Hirschman-Herfindahl atende.
- E) A minimalidade em simetria é um critério importante na seleção de um indicador de concentração.

- 24) Um determinado funcionário da Ford Motor Company deverá ajudar no planejamento de novos modelos a serem lançados. Assinale a alternativa mais importante para o sucesso de venda dos novos modelos.
- A) Os custos de produção, já que são os principais itens que oneram a produção.  
 B) O *design* dos modelos novos.  
 C) A potência dos motores.  
 D) Os preços que devem ser cobrados pelos novos modelos.  
 E) Considerar os custos de produção e a preferência dos consumidores.

- 25) O Plano Real e toda a política econômica colocada em prática pelos dois governos do presidente Fernando Henrique Cardoso foram condicionados pelo chamado Consenso de Washington. A respeito do Consenso de Washington, pode-se afirmar que

- I. são regras de conduta de como uma economia deve agir para manter a confiança do sistema financeiro internacional.  
 II. disciplina fiscal e reorientação dos gastos públicos são algumas das regras impostas pelo mesmo.  
 III. a reforma tributária não faz parte dessas regras, já que a economia brasileira possui uma carga tributária elevada e suficiente para a obtenção de receitas públicas.  
 IV. a abertura para o investimento estrangeiro direto é primordial para o desenvolvimento de novas tecnologias.

**Está(ão) correta(s) apenas a(s) afirmativa(s)**

- A) I                      B) I, II, III, IV                      C) I, II, IV                      D) IV                      E) I, II

- 26) A política de metas de inflação foi adotada no governo Fernando Henrique, em 1999, e mantida no governo Lula. A respeito dessa política é INCORRETO afirmar que

- A) a taxa de juros é o principal instrumento utilizado para a manutenção da inflação dentro da meta.  
 B) o Banco Central é o responsável por monitorar as tendências de inflação.  
 C) quanto maior o compromisso do governo em acertar o centro da meta, mais restritiva será a política monetária.  
 D) política monetária restritiva gera diminuições na taxa de juros e aumento nos investimentos.  
 E) a atividade produtiva poder ser afetada negativamente quando se tenta conter a inflação.

- 27) Considere uma economia hipotética apresentando os seguintes dados, em unidades monetárias, para um determinado período.

Salários	800	Subsídios	40
Lucros	400	RLEE	180
Juros	150	Importação de bens e serviços não fatores	400
Depreciação	90	Exportação de bens e serviços não fatores	600
Impostos diretos pagos pelas empresas	280	Consumo pessoal	1500
Impostos diretos pagos pelas famílias	300	Déficit do balanço de pagamentos em transações correntes	-20
Impostos indiretos	250	FBKf	750
Outras receitas correntes líquidas do governo	50	Poupança líquida do setor privado	80
Transferências às empresas	90	Saldo do governo em conta corrente	-50
Transferências às famílias	300	Consumo do governo	500

**Analise os valores dos aluguéis, da variação de estoques, do Produto Nacional Bruto a custo de fatores e da Oferta Total de bens e serviços dessa economia.**

- I. O valor dos aluguéis nesta economia é igual a 230 unidades monetárias.  
 II. O valor correspondente à variação de estoques é igual a 650 unidades monetárias.  
 III. O Produto Nacional Bruto a custo de fatores soma 1910 unidades monetárias.  
 IV. A oferta total de bens e serviços nesta economia corresponde a 2700 unidades monetárias.

**Estão corretas apenas as afirmativas**

- A) II, III, IV                      B) III, IV                      C) I, II                      D) I, III, IV                      E) I, II, III, IV

- 28) Segundo os teóricos novos clássicos, os agentes formam suas expectativas racionalmente, com base em todas as informações disponíveis. Diante do exposto, é correto afirmar que

- A) uma variação na oferta de moeda, antecipada pelos agentes econômicos, apresentaria efeitos sobre a renda e o nível de emprego de equilíbrio no curto prazo.  
 B) um aumento imprevisto na oferta de moeda afetaria negativamente a renda de equilíbrio no curto prazo.  
 C) o fato dos novos clássicos admitirem que as informações são imperfeitas faz com que aceitem que surpresas monetárias afetem a renda de equilíbrio no longo prazo.  
 D) as políticas de estabilização econômica seriam adequadas para eliminar choques aleatórios e manter a estabilidade da renda e do emprego no longo prazo.  
 E) os agentes racionais não cometeriam erros sistemáticos de modo que políticas que afetem a demanda agregada não afetariam a renda de equilíbrio, nem mesmo no curto prazo.

- 29) Considere um modelo Keynesiano Simples de uma economia aberta e com governo cuja condição de equilíbrio é  $Y = DA = C + I + G + X - Z$   
sendo que  $C = a + bY$ , com  $a > 0$ ;  $0 \leq b \leq 1$   
 $I = I_0$   
 $G = G_0$   
 $X = X_0$   
 $Z = u + vY$  com  $u > 0$ ;  $0 < v < 1$

Sabe-se que  $Y$  é a renda nacional;  $DA$  é a demanda agregada;  $C$  é o consumo agregado posto em função da renda (não há diferenciação de renda e renda disponível);  $I$  é o investimento;  $G$  são os gastos do governo;  $X$  representa as exportações; e  $Z$  são as importações. O consumo agregado depende de um componente autônomo,  $a$ , e de uma proporção  $b$  da renda, sendo  $b$  a propensão marginal a consumir. Da mesma forma, as importações dependem de um componente autônomo,  $u$ , e de uma proporção  $v$  (propensão marginal a importar) da renda nacional. Os  $I$ ,  $G$  e  $X$  são considerados exógenos. Admitindo fixos os níveis de preços e a taxa de câmbio, é correto afirmar que

- A) quanto maior o grau de abertura da economia maior será a resposta da renda nacional de equilíbrio a choques nos componentes da demanda agregada.  
B) quanto maior a propensão marginal a importar maior a influência das exportações sobre a renda de equilíbrio.  
C) no caso da propensão marginal a importar ser igual à propensão marginal a consumir, aumentos nos gastos do governo não provocarão elevações na renda de equilíbrio.  
D) o multiplicador dos dispêndios em bens domésticos diminui de valor à medida que aumenta as importações por unidade de renda.  
E) dependendo da propensão marginal a importar, os gastos do governo podem afetar negativamente a renda de equilíbrio.
- 30) Sobre o que se afirma a respeito das teorias de consumo agregado, marque **V** para as afirmativas verdadeiras e **F** para as falsas.

- ( ) De acordo com a função consumo keynesiana, a propensão média a consumir cai à medida que a renda aumenta.  
( ) No modelo de Irving Fisher de escolha intertemporal de consumo, os consumidores determinam seu consumo presente e futuro baseados, principalmente, na renda corrente.  
( ) Segundo a hipótese do ciclo de vida de Modigliani a propensão média a consumir é constante no tempo.  
( ) A hipótese da renda permanente de Milton Friedman define que choques aleatórios na renda das pessoas alteram sistematicamente suas decisões de consumo.

A sequência está correta em

- A) V, F, V, F      B) V, V, F, F      C) F, V, V, V      D) V, F, F, F      E) F, F, V, F

31) Analise as afirmativas.

- I. O Produto Interno Líquido a preço de mercado é obtido subtraindo a Depreciação do Produto Interno Bruto a custo de fator.  
II. O Produto Nacional Bruto a custo de fator é obtido subtraindo a Renda Líquida Enviada ao Exterior do Produto Interno Bruto a preço de mercado.  
III. Uma desvalorização da moeda brasileira tende a afetar positivamente as exportações líquidas brasileiras, tudo mais constante.  
IV. O cálculo do produto feito pela ótica da despesa, considera a soma de todos os bens e serviços finais, produzidos em um período, mais o que foi gerado de estoque.

Estão corretas apenas as afirmativas

- A) II, IV      B) III, IV      C) I, II      D) I, III, IV      E) I, II, III, IV

32) Considerando o modelo clássico de determinação do produto e da renda de equilíbrio em uma determinada economia, é correto afirmar que

- A) a demanda por trabalho é determinada com base no salário real, ao passo que a oferta de trabalho depende do salário nominal devido ao processo de ilusão monetária.  
B) a curva de oferta de trabalho é sempre positiva, pois o trabalhador irá abrir mão de horas de lazer para possuir uma renda real maior.  
C) admita que o governo decida elevar a alíquota do imposto de renda, tudo mais constante. Tal política tributária afetaria negativamente o nível de equilíbrio da renda.  
D) um aumento no estoque de moeda provoca uma elevação da renda e do nível de emprego no curto prazo.  
E) uma redução nos impostos que incidem sobre o consumo afetariam positivamente a demanda agregada.



**33) Marque a alternativa INCORRETA.**

- A) Baseando no “ $q$  de Tobin”, as empresas optariam por realizar investimentos se o custo de repor o capital instalado na economia for inferior ao valor de mercado do capital instalado.
- B) Partindo de um modelo IS-LM-BP com livre mobilidade de capital e câmbio fixo, uma valorização da moeda nacional, tudo mais constante, reduzirá a renda de equilíbrio.
- C) No modelo de crescimento de Solow com tecnologia, no estado estacionário, o produto por trabalhador cresce à taxa de crescimento populacional, potencializado pela taxa de crescimento tecnológico.
- D) A inclusão de atividades não monetizadas no cálculo da renda nacional pode dificultar as comparações das Contas Nacionais entre os países.
- E) Em um mercado de câmbio flutuante, uma elevação da renda externa reduziria a taxa de câmbio de equilíbrio e elevaria a quantidade de equilíbrio das divisas.

**34) Após a implantação do Plano Real, em 1994, a inflação brasileira presenciou sucessivas quedas ao ponto de, em 1998, alcançar números observados em países desenvolvidos. Dentre os fatores importantes para explicar essa queda drástica da taxa de inflação no Brasil, pode-se citar os expostos a seguir, EXCETO:**

- A) A fase de transição e familiaridade da população com a URV.
- B) O aumento do grau de abertura comercial da economia.
- C) A âncora cambial.
- D) O elevado número de reservas e a abundância de capitais na economia internacional.
- E) As reduzidas taxas de juros contribuindo para elevar a produção.

**35) Sobre a implantação e a condução do sistema cambial adotado a partir de janeiro de 1999, é INCORRETO afirmar que**

- A) em janeiro de 1999, Armínio Fraga (presidente do Banco Central – Bacen) muda o enfoque da política econômica. Fraga adota o sistema de livre flutuação cambial e implanta o de metas de inflação.
- B) na segunda metade de 2001, o Bacen inova deixando de intervir diretamente no mercado de câmbio e passa a adotar medidas de intervenções indiretas, como o aumento da taxa básica de juros para desvalorização do Real.
- C) no segundo semestre de 1999, a tentativa de implantar o sistema de livre flutuação não deu certo e Armínio Fraga volta ao sistema de *Dirty Floating*.
- D) após um longo período sem atuar efetivamente no mercado aberto, o Bacen anuncia sua intenção de intervir diretamente no mercado de câmbio, agindo de forma significativa no final de 2004. O motivo para tal mudança de atitude foi a grande valorização da moeda brasileira.
- E) na primeira metade de 2002, ocorre uma grande desvalorização do Real devido principalmente: a publicação dos balanços falsificados (Eron, Worldcom) e desconfiança gerada pelo processo eleitoral.

**NOÇÕES DE ADMINISTRAÇÃO / SITUAÇÕES GERENCIAIS**

**36) Associe as colunas relacionando as funções da Administração às suas respectivas atividades básicas.**

- | <u>Funções</u>   | <u>Atividades básicas</u>  |
|------------------|--|
| 1. Planejamento. | ( ) Função que se encarrega de comparar o desempenho atual com os padrões pré-determinados, isto é, com o planejado.   |
| 2. Organização.  | ( ) Processo de designação de tarefas, de agrupamento de tarefas em departamentos e de alocação de recursos para os departamentos.                                       |
| 3. Direção.      | ( ) Influência para que outras pessoas realizem suas tarefas de modo a alcançar os objetivos estabelecidos, envolvendo energização, ativação e persuasão dessas pessoas. |
| 4. Controle.     | ( ) Determinação de objetivos e metas para o desempenho organizacional futuro e decisão das tarefas e recursos utilizados para alcance desses objetivos.                 |

A sequência está correta em

- A) 1, 2, 3, 4      B) 2, 1, 4, 3      C) 4, 3, 2, 1      D) 3, 2, 1, 4      E) 4, 2, 3, 1

**37) De 1965 a 1992, a empresa japonesa Toyota e seus fornecedores aumentaram sua produtividade em cerca de 700%, enquanto, no mesmo período, as montadoras norte-americanas e seus fornecedores obtiveram aumento de produtividade de 250% e menos de 50%, respectivamente. A chave está na Toyota que estimula a reunião de seus fornecedores em associações chamadas “*kyohokai*” e desenvolve a infraestrutura e os processos interorganizacionais adequados.**

(HSM Management – janeiro/fevereiro 2007)

**Pode-se afirmar que o sucesso da Toyota é um modelo de negócio porque se ancora no(a)**

- A) compromisso com a qualidade dos serviços prestados.
- B) propaganda efetiva de sua metodologia de trabalho.
- C) situação financeira promissora em que se encontra.
- D) efetivo *network*.
- E) carisma dos gestores.

38) Quando ocorrem tragédias como as provocadas pelo tsunami no Japão, dois fenômenos acontecem quase que simultaneamente. O primeiro é o da solidariedade, que surge de onde menos se espera e se espalha entre pessoas, cidades e continentes. O segundo fenômeno é o da colaboração. Trata-se de um tipo de ação solidária que une pessoas em busca de objetivos comuns. O ideal, porém, seria que esse espírito de união e colaboração estivesse sempre presente no enfrentamento de todas as dificuldades que uma pessoa encontrasse. As organizações buscam incessantemente o trabalho em equipe para melhorar seu desempenho.

(Revista Você S.A – abril/2011)

Diante do exposto, pode-se afirmar que

- I. os administradores e as equipes determinam e planejam em conjunto o trabalho.
- II. as pessoas trabalham sozinhas.
- III. a maioria da informação é livremente partilhada em todos os níveis.
- IV. as recompensas baseiam-se no desempenho individual e em contribuições para o desempenho da equipe.
- V. a disposição a tomar risco é desencorajada e punida.

Os resultados do trabalho em equipe são caracterizados apenas nas alternativas

- A) I, II, III, IV      B) I, III, IV, V      C) II, III, IV, V      D) I, III, IV      E) II, III, IV

39) Diariamente, os administradores tomam muitas decisões, resolvendo problemas ou aproveitando oportunidades que se apresentam às organizações. Quanto ao tipo, as decisões podem ser

- A) conservadoras e inovadoras.
- B) programadas e não-programadas.
- C) agressivas e delicadas.
- D) racionais e irracionais.
- E) tempestivas e intempestivas.

40) Marque **V** para as afirmativas verdadeiras e **F** para as falsas.

- ( ) O planejamento é a função da administração responsável pela definição dos objetivos da organização e pela concepção de planos que integram e coordenam suas atividades.
- ( ) A análise do ambiente interno da organização consiste na identificação dos fatores do ambiente externo que podem influenciar direta ou indiretamente o desempenho da organização.
- ( ) A análise do ambiente externo consiste na análise dos recursos e das capacidades da organização que determinam sua competitividade.
- ( ) Antes de formular uma estratégia, os administradores precisam analisar as principais tendências de seu ambiente externo e conhecer as competências e os recursos de que a organização dispõe.

A sequência está correta em

- A) V, F, F, V      B) F, V, V, F      C) F, F, V, V      D) V, F, F, F      E) V, V, F, V

41) Mary Parker Follet afirmou que a administração é a arte de fazer coisas por meio das pessoas. Para tanto, o Supervisor de Pesquisas desenvolverá em seu perfil determinadas habilidades. A habilidade para visualizar a organização (instituição, empresa ou grupo de empresas) como um conjunto integrado é

- A) técnica.      B) humana.      C) conceitual.      D) financeira.      E) estrutural.

42) Associe as duas colunas relacionando as teorias sobre liderança às suas respectivas características.

**Teorias sobre liderança**

1. Teoria dos Estilos de Liderança.
2. Teoria dos Traços de Personalidade.
3. Teoria Contingencial.

**Características**

- ( ) Desfoca a atenção da figura do líder para o fenômeno da liderança. Alerta que ela é uma relação, ou seja, não se pode falar em líderes sem falar em liderados, não se pode falar em poder sem falar sobre quem ele é exercido.
- ( ) Segundo essa teoria, quem nascesse com determinados traços seria líder. Quem não nascesse, certamente seria liderado.
- ( ) Essa teoria parte do princípio que existem três estilos de liderança: o autocrático, o democrático e o *laissez-faire*.
- ( ) Essa teoria destaca também a situação, assim entendida não só a organização mas o contexto em que ela existe.
- ( ) Para essa teoria, liderança é um fenômeno que depende do líder, dos seguidores e da situação.
- ( ) Essa teoria ensejou muitos modelos e programas com o objetivo de transformar as pessoas em líderes democráticos e, ao mesmo tempo, com forte preocupação com a produção.

A sequência está correta em

- A) 1, 3, 2, 4, 6, 5      B) 3, 2, 1, 3, 3, 1      C) 1, 6, 2, 5, 4, 3      D) 6, 1, 5, 2, 3, 4      E) 1, 4, 6, 3, 2, 5

43) “Muitas empresas tentaram aprender e usar os métodos que a Toyota refinou em uma rotina, uma ciência, uma maneira de estar e pensar. Não menos importantes entre elas estão a GM, Ford e Chrysler. Por mais de 20 anos, a Toyota e a GM operaram uma fábrica de automóveis conjuntamente na Califórnia – o Projeto Nummi – as três Grandes melhoraram na produção de carros: na última década, a GM e a Chrysler cortaram um terço das horas necessárias para montar um carro. No entanto, elas ainda estão atrás da Toyota.”

(HSM Management – Maio/Junho 2007)

O fator que diferencia a Toyota das demais empresas a obter resultados positivos é

- A) cultura organizacional. D) política da boa vizinhança.  
 B) relacionamento com os *stakeholders*. E) equilíbrio financeiro.  
 C) resultado de grupos gerenciais.

44) “O sistema \_\_\_\_\_ corresponde a um sistema que contém elementos humanos e materiais empenhados, coordenadamente, em atividades orientadas para resultados, ligados por sistemas de informação e influenciados por um ambiente externo, com o qual o sistema organizacional interage permanentemente. Interagindo com esse sistema tem-se \_\_\_\_\_ que envolve as organizações, abrangendo os aspectos demográficos, científicos, tecnológicos, físicos, políticos, econômicos, sociais e culturais. Ele interage permanentemente com a organização que procura diferenciá-lo, mas sua capacidade para isso é relativamente limitada.” Assinale a alternativa que completa correta e sequencialmente as lacunas anteriores.

- A) financeiro / microambiente D) social / meio ambiente  
 B) organizacional / macroambiente E) funcional / operacional  
 C) integrativo / intersocial

45) Sobre a importância de se trabalhar em equipe, marque **V** para as afirmativas verdadeiras e **F** para as falsas.

“As vantagens de se trabalhar em equipe são...”

- ( ) agilidade na captação e no uso das informações.  
 ( ) possibilidade de comunicação cautelosa.  
 ( ) ausência de procedimentos.  
 ( ) ideias mais ricas.  
 ( ) assunção de riscos.  
 ( ) enfraquecimento de propósito.  
 ( ) comprometimento.

A sequência está correta em

- A) V, V, F, F, V, F, F D) V, F, F, V, V, F, V  
 B) V, F, V, F, V, V, V E) F, F, V, V, V, V, F  
 C) F, V, F, V, F, F, F

46) “Na avaliação de desempenho poderão ocorrer distorções causadas pelos vícios de avaliação, entre eles, destaca-se \_\_\_\_\_, que julga todas as características como um conjunto homogêneo, sem considerar as diferenças de cada item da avaliação, isto é, todos os itens da avaliação recebem o mesmo conceito, correspondente à impressão geral do avaliado.” Assinale a alternativa que completa corretamente a lacuna anterior.

- A) o subjetivismo D) a falta de técnica  
 B) a unilateralidade E) a tendência central  
 C) o efeito halo

47) Associe as colunas relacionando os tipos de planos com suas respectivas características.

**Tipos de planos**

**Características básicas**

- |                 |  |
|-----------------|--|
| 1. Estratégico. | ( ) Foco em tarefas rotineiras.  |
| 2. Tático.      | ( ) Orientação de médio prazo.   |
| 3. Operacional. | ( ) Objetivos gerais e planos genéricos.                                   |
|                 | ( ) Define procedimentos e processos específicos.                          |
|                 | ( ) Orientação de longo prazo.   |
|                 | ( ) Foco em unidades ou departamentos da organização.                      |
|                 | ( ) Define as principais ações a empreender para cada unidade.             |
|                 | ( ) Objetivos especificam os resultados esperados de grupos ou indivíduos. |

A sequência está correta em

- A) 1, 2, 3, 3, 2, 1, 2, 1 D) 1, 3, 2, 2, 3, 1, 2, 1  
 B) 2, 1, 1, 2, 3, 3, 3, 2 E) 3, 2, 1, 3, 1, 2, 2, 3  
 C) 3, 2, 1, 1, 2, 2, 1, 3

48) O **Benchmarking** interno é aquele que consiste na comparação

- A) de métodos e processos de trabalho com os de empresas que têm esses processos de forma inovadora, com o objetivo de revelar as melhores práticas.
- B) de práticas e processos funcionais entre empresas, não necessariamente competidoras, uma vez que muitas funções se repetem em empresas de ramos diversos.
- C) com os melhores do ramo, em geral competidores, de preferência líderes no mercado.
- D) entre operações semelhantes da própria organização.
- E) de vários tipos de mecanismos com a finalidade de obter resultados iguais ou melhores do que os que já foram atingidos.

49) Estudos mostram que o **empowerment** sustenta que a motivação individual aumenta e os resultados melhoram. Para os idealizadores desse conceito, **empowerment**

- A) é dar poder e autonomia às pessoas para decidirem individualmente.
- B) não é dar poder às pessoas, mas permitir que façam uso do poder.
- C) cria autonomia sem limites, respeitando apenas a hierarquia.
- D) substitui a hierarquia por delegação individual.
- E) não existe a necessidade de compartilhar informações, basta decidir.

50) Marque **V** para as afirmativas verdadeiras e **F** para as falsas. “Segundo Herzberg são considerados fatores motivacionais...”

- ( ) realização profissional.
- ( ) salários.
- ( ) trabalho interessante.
- ( ) condições do ambiente de trabalho.
- ( ) *status*.
- ( ) responsabilidade.
- ( ) reconhecimento.
- ( ) promoção, progresso.

A sequência está correta em

- A) V, F, V, F, F, V, V, V
- B) F, V, F, V, V, F, F, V
- C) V, F, V, F, V, F, V, F
- D) F, V, F, F, F, V, F, F
- E) F, F, F, V, V, V, V, V

### **NOCÕES DE INFORMÁTICA I**

51) “Os dispositivos de entrada e saída são equipamentos que permitem a comunicação entre a CPU e o mundo exterior.” Classifique a seguir os dispositivos de entrada e os dispositivos de saída de um computador.

- 1. Dispositivos de entrada. ( ) Projetor.
- ( ) Scanner.
- 2. Dispositivos de saída. ( ) Impressora.
- ( ) Monitor.
- ( ) Mouse.

A sequência está correta em

- A) 2, 1, 2, 1, 2
- B) 1, 2, 2, 1, 2
- C) 2, 1, 2, 2, 1
- D) 1, 1, 2, 2, 1
- E) 2, 1, 1, 2, 1

52) Em relação à utilização do aplicativo Microsoft Office Word 2003 (configuração padrão Idioma Português do Brasil), marque **V** para as afirmativas verdadeiras e **F** para as falsas.


- ( ) Ao acionar os botões Ctrl + L desfaz-se a última ação executada.
- ( ) Com a ferramenta Inserir Tabela é possível inserir uma tabela em um documento no Microsoft Word.
- ( ) O botão Visualizar Impressão direciona para a janela de impressão.
- ( ) Ao selecionar uma palavra ou um trecho é possível negritá-lo utilizando o atalho Ctrl + N.
- ( ) Para adicionar um comentário basta acessar o menu Exibir / Comentário.

A sequência está correta em

- A) F, V, V, F, F
- B) F, V, F, F, V
- C) V, F, F, V, F
- D) F, V, F, V, F
- E) V, F, V, V, F

53) “Sabe-se que um fotógrafo precisa de um determinado programa para editar suas fotos. Encontra este programa em um site na Web e decide baixá-lo para que suas edições fiquem perfeitas.” O nome dado para que tal procedimento seja feito é

- A) Upload.
- B) WinZip.
- C) Downgrade.
- D) Download.
- E) Update.

- 54) Em relação ao Microsoft Office Excel 2003 (configuração padrão Idioma Português do Brasil) marque a alternativa que completa correta e sequencialmente as lacunas a seguir.  
“Para selecionar todas as células da planilha, basta acionar a combinação de teclas \_\_\_\_\_. Caso o usuário queira editar o conteúdo de uma célula previamente preenchida, basta selecioná-la e pressionar a tecla \_\_\_\_\_.”
- A) Ctrl + Z / F2  
B) Ctrl + T / F10  
C) Ctrl + A / F2  
D) Ctrl + T / Ctrl + Q  
E) Ctrl + T / F2
- 55) Em relação ao Microsoft Office Word 2003 (configuração padrão), analise a figura e marque a alternativa correspondente.
- A) Novo documento em branco.  
B) Exportar.  
C) Alinhar à direita.  
D) Abrir.  
E) Publicar.
- 
- 56) Analisando as estruturas físicas de um computador pode-se detectar que existe uma “estrada” que interliga todos os componentes do micro. Tal “estrada” pode ser um fio ou um conjunto de fios. Qual é o nome deste componente que interliga todos os componentes dos micros?
- A) Par trançado.  
B) Barramento.  
C) Micro chip.  
D) Placa de rede.  
E) Fibra óptica.
- 57) Para manusear um microcomputador é importante conhecer seu funcionamento básico. O momento em que a CPU recebe, entende e realiza as ações com as informações que chegaram, poderá ser caracterizado por qual etapa de funcionamento do computador?
- A) Entrada das informações.  
B) Armazenamento das informações.  
C) Saída das informações.  
D) Processamento das informações.  
E) Manutenção das informações.
- 58) São extensões e suas respectivas atribuições mais comuns no Windows, EXCETO:
- A) Extensão DOC (Documento do Microsoft Word).  
B) Extensão XLS (Pasta de Trabalho do Microsoft Excel).  
C) Extensão XLSX (Pasta de Trabalho do Microsoft Excel 2007).  
D) Extensão EXE (Arquivo Executável).  
E) Extensão DOCX (Documento do Microsoft Word 2003).
- 59) Atualmente, quando se instala o Windows, são colocados dois atalhos: um para o programa navegador (Internet Explorer, originalmente) e outro para o programa de correio eletrônico. Qual é o cliente de e-mail originalmente instalado, quando se instala o Windows?
- A) Mozilla Thunderbird.  
B) Outlook Express.  
C) Lotus Organizer.  
D) Apple Mail.  
E) Opera Mail.
- 60) É incontestável que o Microsoft Windows Vista veio para inovar além de ter uma aparência mais bonita. Outra novidade é que as janelas ficaram com a “cara mais limpa”, os menus foram escondidos. Em relação a esta nova característica do Microsoft Windows Vista, marque o procedimento adotado para se ter acesso aos menus novamente.
- A) Basta pressionar a tecla ALT.  
B) Basta utilizar a combinação de teclas ALT + TAB.  
C) Pressionar a tecla CTRL + SHIFT.  
D) Clicar com o botão direito em qualquer parte da janela e, em seguida, Exibir menus.  
E) Basta configurar tal funcionalidade em Arquivos de programas.