

DOMINGO DE MANHÃ

**GRUPO HOSPITALAR CONCEIÇÃO – GHC
CONCURSO PÚBLICO Nº 02/2023**

FARMACÊUTICO (BIOQUIMICO)

INSTRUÇÕES

Leia atentamente e cumpra rigorosamente as instruções que seguem, pois elas são parte integrante das provas e das normas que regem esse certame.

1. Atente-se aos avisos contidos no quadro da sala.
2. Seus pertences deverão estar armazenados dentro de embalagem específica fornecida pelo fiscal, permanecendo em sua posse somente caneta esferográfica de ponta grossa, de material transparente, com tinta preferencialmente preta, documento de identificação, lanche e água, se houver. A utilização de qualquer material não permitido em edital é expressamente proibida, acarretando a sua imediata eliminação do certame.
3. Certifique-se de que este caderno:
 - contém 50 (cinquenta) questões;
 - refere-se ao cargo para o qual realizou a inscrição.
4. Cada questão oferece 5 (cinco) alternativas de respostas, representadas pelas letras A, B, C, D e E, sendo apenas 1 (uma) a resposta correta.
5. Será respeitado o tempo para realização da prova conforme previsto em edital, incluindo o preenchimento da grade de respostas.
6. Os três últimos candidatos deverão retirar-se da sala de prova ao mesmo tempo, devendo assinar a Ata de Prova.
7. A responsabilidade referente à interpretação dos conteúdos das questões é exclusiva do candidato.
8. No caderno de prova, você poderá rabiscar, riscar e calcular.
9. Os gabaritos preliminares da prova objetiva serão divulgados na data descrita no Cronograma de Execução desse certame.



V1_08/05/2023 18:28:06



Instrução: As questões de números 01 a 10 referem-se ao texto abaixo. Os destaques ao longo do texto estão citados nas questões.

A vida seria tão mais sossegada se não houvesse o inferno chamado “os outros”

Por Martha Medeiros

01 Muitos idolatram ____ infância; eu, nem tanto. Apesar de ter me divertido bastante, ficava
02 aflita com a impossibilidade ... fazer minhas próprias escolhas (sou do tempo em que criança não
03 piava). Tudo bem. Esperei pacientemente a adolescência para decidir meus primeiros passos e,
04 uma vez instalada na idade adulta, abracei a autonomia plena. Mentira. Concessões são
05 inevitáveis, mas passei a viver de um jeito mais próximo do meu ideal. Desde então, vivo em
06 paz.

07 Mentira de novo. Não basta a liberdade de fazer escolhas para viver em paz, a não ser
08 que se more numa caverna, com vista para um vale desabitado. Integrados ____ sociedade, além
09 de fazermos escolhas, somos afetados pelas escolhas dos outros – ahá.

10 Você educa seus filhos de um jeito, e outra mãe faz o oposto, com resultados
11 aparentemente mais satisfatórios. Enquanto você emenda a faculdade com uma pós-graduação,
12 sua amiga viaja pelo mundo, e não parece muito preocupada com o futuro. E tem aquela mulher-
13 maravilha que, aos 60 anos, bate recorde de revezamento de namorados, enquanto você celebra
14 uma boda atrás da outra com seu príncipe original de fábrica, já meio enferrujado. A vida seria
15 tão mais sossegada se não houvesse o inferno chamado “os outros”. As escolhas deles adoram
16 provocar as nossas.

17 Mas não foi Sartre que me inspirou essa crônica, e sim Julia Rezende e família
18 cinematográfica. Acaba de entrar em cartaz A Porta ao Lado, filme que mostra um casal jovem,
19 bem adaptado ____ relação monogâmica, até que surge um par de vizinhos com costumes menos
20 ortodoxos. Cada um na sua, recomenda o bom senso. Mas e se a grama do vizinho for, de fato,
21 mais verde? (no filme, casualidade ou não, os novos habitantes do prédio vivem cercados de
22 plantas). É o chamado da natureza. Um perfume insuspeito entra pela nossa janela, a gente
23 imagina a florada e pensa: e se fosse meu esse jardim?

24 Julia Rezende está cada vez mais segura na direção. Entrega uma obra adulta, econômica,
25 sofisticada, sutil. A luz é um dos pontos altos, assim como a trilha sonora e a edição precisa de
26 Maria Rezende (ah, os Rezende). As talentosas Leticia Colin e Barbara Paz cumprem o esperado
27 – e sempre se espera muito de mulheres sem medo.

28 No filme como na vida: a liberdade dos outros nos perturba. O casamento aberto dos
29 outros nos perturba. A posição política, as ideias, os rompantes, tudo que difere da nossa
30 conduta nos desacomoda – um pouco ou muito. Os outros são mesmo um inferno, com essa
31 mania irritante de nos lembrar que a vida tem possibilidades inesgotáveis. Mas, sem eles, que
32 tédio. Seria como viver numa caverna, de frente para um vale desabitado, sem jamais receber
33 um cutucão que fizesse a gente se questionar.

(Disponível em: <https://gauchazh.clicrbs.com.br/donna/colunistas/martha-medeiros/noticia/2023/03/a-vida-seria-tao-mais-sossegada-se-nao-houvesse-o-inferno-chamado-os-outros-clf0b09nc003z017y2f2frg4y.html> – texto adaptado especialmente para esta prova).

QUESTÃO 01 – Considerando o exposto pelo texto, analise as assertivas a seguir:

- I. Viver em sociedade significa não ser verdadeiramente livre, pois não somos isentos de influências.
- II. De acordo com Martha Medeiros, perceber as diferenças é algo que pode nos motivar a perceber nossa realidade.
- III. Para a autora, a idade adulta traz consigo o conforto de sermos completamente autônomos.

Quais estão corretas?

- A) Apenas I.
- B) Apenas II.
- C) Apenas I e II.
- D) Apenas I e III.
- E) Apenas II e III.

QUESTÃO 02 – Considerando o emprego do acento indicativo de crase, assinale a alternativa que completa, correta e respectivamente, as lacunas tracejadas das linhas 01, 08 e 19.

- A) à - à - à
- B) a - à - à
- C) à - a - à
- D) a - a - a
- E) à - à - a

QUESTÃO 03 – Assinale a alternativa que indica palavra que poderia substituir corretamente o vocábulo “ortodoxos” (l. 20) sem causar alteração ao sentido original do texto.

- A) abonados
- B) prósperos
- C) rigorosos
- D) abastados
- E) privilegiados

QUESTÃO 04 – Assinale a alternativa que completa corretamente a lacuna pontilhada da linha 02, considerando a regência nominal.

- A) a
- B) com
- C) por
- D) de
- E) ante

QUESTÃO 05 – Assinale a alternativa que indica a correta relação de sentido estabelecida no período sublinhado no texto (l. 07-08) pelo emprego da locução conjuntiva “a não ser que”.

- A) Condição.
- B) Explicação.
- C) Causa.
- D) Oposição.
- E) Consequência.

QUESTÃO 06 – Assinale a alternativa que indica a correta função sintática do termo sublinhado no período a seguir, retirado do texto: “Mas não foi Sartre que me inspirou essa crônica”.

- A) Sujeito.
- B) Adjunto adnominal.
- C) Objeto direto.
- D) Objeto indireto.
- E) Predicativo do sujeito.

QUESTÃO 07 – Assinale a alternativa que indica quantas outras alterações deveriam ser obrigatoriamente realizadas, a fim de que se mantivesse a correção do período, caso substituíssemos a palavra “amiga” (l. 12) por sua forma no plural.

- A) 2.
- B) 3.
- C) 4.
- D) 5.
- E) 6.

QUESTÃO 08 – Considerando as relações que regem a formação do período composto, analise as assertivas a respeito do período abaixo:

“Seria como viver numa caverna, de frente para um vale desabitado, sem jamais receber um cutucão que fizesse a gente se questionar”.

- I. O período é formado por 4 orações.
- II. Identifica-se apenas uma oração adjetiva no trecho.
- III. Identificam-se quatro orações reduzidas de infinitivo no período.

Quais estão corretas?

- A) Apenas I.
- B) Apenas II.
- C) Apenas I e II.
- D) Apenas I e III.
- E) Apenas II e III.

QUESTÃO 09 – Assinale o número do termo sublinhado (inserido imediatamente depois dele) que apresenta a função sintática de adjunto adnominal no período a seguir, retirado do texto.

“As talentosas Leticia Colin e Barbara Paz (1) cumprem o esperado (2) – e sempre (3) se espera muito (4) de mulheres sem medo (5)”.

- A) 1.
- B) 2.
- C) 3.
- D) 4.
- E) 5.

QUESTÃO 10 – Assinale a alternativa que indica o número correto de pronomes presentes no trecho abaixo:

“E tem aquela mulher-maravilha que, aos 60 anos, bate recorde de revezamento de namorados, enquanto você celebra uma boda atrás da outra com seu príncipe original de fábrica, já meio enferrujado”.

- A) 3.
- B) 4.
- C) 5.
- D) 6.
- E) 7.

POLÍTICAS PÚBLICAS DE SAÚDE

QUESTÃO 11 – De acordo com o disposto na Portaria nº 2.436/2017, a Política Nacional de Atenção Básica considera os termos Atenção Básica (AB) e Atenção Primária à Saúde (APS), nas atuais concepções, como termos _____, de forma a _____ ambas os princípios e as diretrizes definidas neste documento.

Assinale a alternativa que preenche, correta e respectivamente, as lacunas do trecho acima.

- A) equivalentes – associar a
- B) distintos – distinguir de
- C) discordantes – discernir entre
- D) contraditórios – distinguir e discernir entre
- E) incompatíveis – associar e ligar a

QUESTÃO 12 – Em relação à Atenção Básica, analise as assertivas abaixo e assinale V, se verdadeiras, ou F, se falsas.

- () É o conjunto de ações de saúde individuais, familiares e coletivas.
- () Ações de saúde que envolvem cuidados paliativos e vigilância em saúde.
- () As equipes assumem responsabilidade sanitária sobre território definido.

A ordem correta de preenchimento dos parênteses, de cima para baixo, é:

- A) F – F – V.
- B) F – V – V.
- C) V – V – V.
- D) V – V – F.
- E) V – F – F.

QUESTÃO 13 – De acordo com a Portaria nº 2.436/2017, são responsabilidades comuns a todas as esferas de governo:

- I. Planejar, apoiar, monitorar e avaliar as ações da Atenção Básica nos territórios.
- II. Garantir provimento e estratégias de fixação de profissionais de saúde para a Atenção Básica.
- III. Inserir a Estratégia de Saúde da Família em sua rede de serviços como a estratégia prioritária de organização da Atenção Básica.
- IV. Contribuir com o financiamento tripartite para fortalecimento da Atenção Básica.

Qual estão INCORRETAS?

- A) Apenas I.
- B) Apenas III.
- C) Apenas II e IV.
- D) Apenas I, II e III.
- E) I, II, III e IV.

QUESTÃO 14 – Assinale a alternativa INCORRETA considerando o Estatuto da Pessoa Idosa (2003) e suas alterações.

- A) É instituído o Estatuto da Pessoa Idosa, destinado a regular os direitos assegurados às pessoas com idade igual ou superior a 65 anos.
- B) Se a pessoa idosa ou seus familiares não possuírem condições econômicas de prover o seu sustento, impõe-se ao poder público esse provimento, no âmbito da assistência social.
- C) Incumbe ao poder público fornecer às pessoas idosas, gratuitamente, próteses, órteses e outros recursos relativos ao tratamento, habilitação ou reabilitação.
- D) Em todo atendimento de saúde, os maiores de 80 (oitenta) anos terão preferência especial sobre as demais pessoas idosas, exceto em caso de emergência.
- E) É assegurado o direito a acompanhante à pessoa idosa internada ou em observação, devendo o órgão de saúde proporcionar as condições adequadas para sua permanência em tempo integral.

QUESTÃO 15 – Segundo o Estatuto do Idoso, os casos de suspeita ou confirmação de violência praticados contra pessoas idosas serão objeto de notificação compulsória pelos serviços de saúde públicos e privados à autoridade sanitária, bem como serão obrigatoriamente comunicados por eles a qualquer dos seguintes órgãos:

- I. Conselho Municipal da Pessoa Idosa.
- II. Conselho Interfederativo da Pessoa Idosa.
- III. Conselho Estadual da Pessoa Idosa.
- IV. Defensoria Pública da Pessoa Idosa.

Quais estão corretos?

- A) Apenas I e II.
- B) Apenas I e III.
- C) Apenas II e IV.
- D) Apenas III e IV.
- E) I, II, III e IV.

QUESTÃO 16 – Sobre o pacto em defesa do Sistema Único de Saúde (SUS), analise as assertivas abaixo e assinale a alternativa correta.

- I. É de responsabilidade dos gestores municipais pactuar com os demais atores os compromissos com a consolidação da Reforma Sanitária Brasileira.
 - II. Cabe ao gestor estadual e dos outros atores envolvidos qualificar o Sistema Único de Saúde como política pública.
 - III. Os gestores das três esferas de governo devem considerar entre as diretrizes a defesa dos princípios do SUS estabelecidos na Constituição Federal.
 - IV. Os gestores das três esferas de governo devem desenvolver e articular ações, no seu âmbito de competência, assegurando o SUS como política pública.
- A) Todas estão corretas.
B) Todas estão incorretas.
C) Apenas I está correta.
D) Apenas I e II estão corretas.
E) Apenas III e IV estão corretas.

QUESTÃO 17 – O processo de planejamento no âmbito do SUS deve ser desenvolvido de forma articulada, integrada e _____ entre as três esferas de gestão. Essa forma de atuação representará o Sistema de Planejamento do Sistema Único de Saúde baseado nas _____ de cada esfera de gestão, com definição de objetivos e conferindo _____ ao processo de gestão do SUS, compreendendo nesse sistema o monitoramento e a avaliação.

Assinale a alternativa que preenche, correta e respectivamente, as lacunas do trecho acima.

- A) solidária – insuficiências – submissão
B) solidária – responsabilidades – direcionalidade
C) independente – responsabilidades – direcionalidade
D) independente – insuficiências – direcionalidade
E) descendente – responsabilidades – submissão

QUESTÃO 18 – De acordo com a Lei nº 8.069/1990 no capítulo do direito à vida e à saúde, a criança e o adolescente têm direito à proteção à vida e à saúde, mediante a efetivação de políticas sociais públicas que permitam o nascimento e o desenvolvimento sadio e harmonioso, em condições dignas de existência. Em relação ao direito à proteção à vida e à saúde, analise as assertivas abaixo, assinalando V, se verdadeiras, ou F, se falsas.

- () O atendimento pré-natal será realizado por profissionais da atenção primária.
() Os profissionais de saúde de referência da gestante garantirão sua vinculação, no segundo trimestre da gestação, ao estabelecimento em que será realizado o parto, conforme pactos da gestação.
() A atenção primária à saúde fará a busca ativa da gestante que não iniciar ou que abandonar as consultas de pré-natal, bem como da puérpera que não comparecer às consultas pós-parto.
() A gestante tem direito a acompanhamento saudável durante toda a gestação e a parto natural cuidadoso, podendo realizar a opção por aplicação de cesariana.

A ordem correta de preenchimento dos parênteses, de cima para baixo, é:

- A) V – F – F – V.
B) V – V – F – F.
C) V – F – V – F.
D) F – V – F – V.
E) F – F – V – V.

QUESTÃO 19 – Assinale a alternativa correta quanto ao planejamento do SUS conforme o Decreto nº 7.508/2011.

- A) O planejamento da saúde deverá ouvir os respectivos Conselhos de Saúde, compatibilizando-se as necessidades das políticas de saúde com a disponibilidade de recursos financeiros.
- B) O Conselho Nacional de Secretários da Saúde estabelecerá as diretrizes a serem observadas na elaboração dos planos de saúde, de acordo com as características epidemiológicas.
- C) No planejamento devem ser considerados os serviços e as ações prestados pela iniciativa privada, de forma complementar ou não ao SUS, entretanto não deverão compor os Mapas da Saúde.
- D) O planejamento da saúde é obrigatório para os entes públicos e para a iniciativa privada.
- E) O processo de planejamento da saúde será descendente e integrado, do nível federal até o local.

QUESTÃO 20 – Relacione a Coluna 1 à Coluna 2, associando as comissões intergestores com as atribuições, organização e funcionamento.

Coluna 1

1. CIT (Comissão Intergestora Tripartite).
2. CIB (Comissão Intergestora Bipartite).
3. CIR (Comissão Intergestora Regional).

Coluna 2

- () Vinculada ao Ministério da Saúde para efeitos administrativos e operacionais.
- () Pactuação dos critérios para o planejamento integrado das ações e serviços de saúde da Região de Saúde, em razão do compartilhamento da gestão.
- () Vinculada à Secretaria Estadual de Saúde para efeitos administrativos e operacionais, devendo observar as diretrizes da CIB.
- () Vinculada à Secretaria Estadual de Saúde para efeitos administrativos e operacionais.

A ordem correta de preenchimento dos parênteses, de cima para baixo, é:

- A) 3 – 1 – 2 – 2.
- B) 1 – 2 – 3 – 3.
- C) 2 – 3 – 1 – 2.
- D) 1 – 1 – 3 – 2.
- E) 1 – 3 – 3 – 2.

CONHECIMENTOS ESPECÍFICOS

QUESTÃO 21 – A American Diabetes Association (ADA) recomenda que para o diagnóstico de diabetes sejam realizados os seguintes testes:

- A) Dosagem de glicose, frutossamina e microalbuminúria.
- B) Teste oral de tolerância a glicose, insulina e hemoglobina glicada.
- C) Dosagem de glicose em jejum, hemoglobina glicada e teste oral de tolerância a glicose.
- D) Glicose em jejum, glicose pós-prandial e microalbuminúria.
- E) Hemoglobina glicada e microalbuminúria.

QUESTÃO 22 – A microalbuminúria é o teste indicado para avaliar a função renal na nefropatia diabética. Nesse contexto, assinale a alternativa correta:

- A) A dosagem é realizada com um anticorpo que detecta a albumina e também a alfa-1 globulina.
- B) É detectável pelas tiras de urina utilizadas para o exame de urina.
- C) No diabetes tipo I, aumenta no início da doença.
- D) Valores de 0,5 g/24h indicam doença renal incipiente.
- E) A microalbumina está aumentada sempre que houver glicosúria.

QUESTÃO 23 – Na dosagem de triglicerídeos em uma amostra com concentração acima de 400mg/dL, como proceder para viabilizar o resultado da análise e o cálculo do LDL-c?

- A) Estimar o valor de LDL-colesterol.
- B) Redução de VLDL-colesterol.
- C) Aumento de presença partículas de LDL pequenas.
- D) Aumento marcante de colesterol LDL.
- E) Dosagem de LDL-colesterol.

QUESTÃO 24 – Indivíduos tratados com estatinas podem desenvolver:

- A) Baixa atividade de ALT.
- B) Aumento da creatinoquinase acima de 10 vezes.
- C) Redução de glicemia (< 60 mg/dL).
- D) Aumento de colesterol total.
- E) Baixa atividade de lipase lipoproteica.

QUESTÃO 25 – Agudamente, se for colhido o sangue de um atleta amador que acaba de cumprir a prova de *ironman*, quais proteínas poderiam apresentar aumento, uma vez que, mesmo que haja treinamento, é possível que este indivíduo apresente lesão muscular esquelética em algum grau?

- A) Somente a CK-MB.
- B) CK-MM, LDH4 e LDH5, mioglobina e aspartatoaminotransferase/transaminase glutâmica oxaloacética (AST/TGO).
- C) Somente LDH4 e LDH5.
- D) Somente troponina e mioglobina.
- E) Somente a CK macroMb1.

QUESTÃO 26 – Embora o aumento da AST/TGO não seja específico para o tecido cardíaco, pois também aumenta em enfermidades hepáticas, pulmonares e do músculo esquelético, durante muito tempo ela foi utilizada como auxiliar em testes de dosagem de CK-MB e LDH para diagnóstico de infarto agudo de miocárdio. Sendo assim, assinale a alternativa INCORRETA.

- A) Os níveis de AST/TGO começam a se elevar entre 8 e 12 horas após o infarto agudo do miocárdio, atingindo um pico máximo entre 24 a 48 horas, e retorna ao nível normal entre três e oito dias.
- B) Os valores do pico máximo no infarto agudo do miocárdio podem chegar a níveis de 5 a 10 vezes maiores que o limite superior de referência.
- C) Esta enzima, fisiologicamente, está envolvida na síntese e degradação de aminoácidos e na interconversão dos aminoácidos a piruvato ou ácidos dicarboxílicos.
- D) A AST/TGO catalisa a transferência reversível da amina do glutamato para o oxaloacetato, formando α -cetoglutarato e aspartato.
- E) Ela aumenta quando os tecidos que a possuem estão íntegros.

QUESTÃO 27 – NÃO é possível identificar as condições para o diagnóstico da macrocreatinoquinase, quando:

- A) A LDH não é alterada após 4 dias de acompanhamento.
- B) Há a elevação de CK e CK MB por vários dias.
- C) Houver 25% de CK MB.
- D) Determinar atividade de CK MB massa.
- E) Determinar a atividade das frações de LDH.

QUESTÃO 28 – A anemia hemolítica tem como característica laboratorial:

- A) Fragilidade osmótica.
- B) Aumento da bilirrubina sérica.
- C) Aumento do urobilinogênio urinário.
- D) Presença de reticulocitose.
- E) Ausência de haptoglobinas séricas.

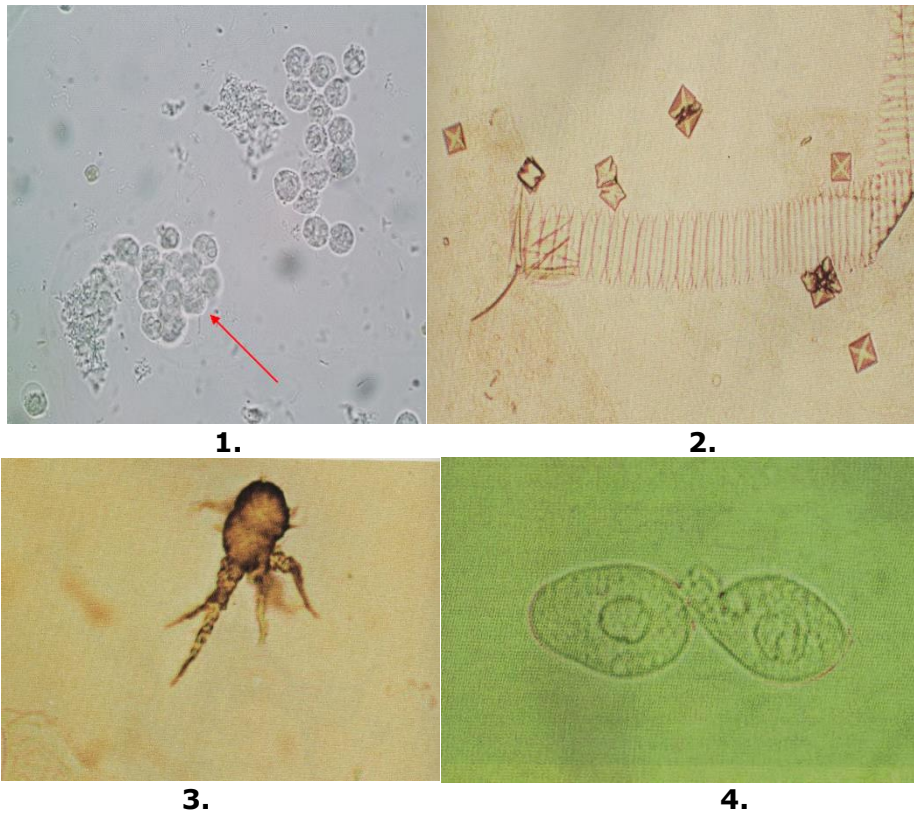
QUESTÃO 29 – Conforme as Normas da ABNT NBR 15 268 "Requisitos e recomendações para o exame de urina", são utilizados para padronizar o exame de sedimento:

- I. Centrifugação de 10-12 mL de urina durante 5 minutos.
- II. Tempo do processo de centrifugação de 15 minutos.
- III. Para preparar o frasco deve-se usar 0,002mL.
- IV. Critério de quantificação é observado em média 15 campos com 400x.

Quais estão corretas?

- A) Apenas I.
- B) Apenas I e IV.
- C) Apenas II e III.
- D) Apenas II e IV.
- E) I, II, III e IV.

QUESTÃO 30 – Analise as estruturas apresentadas nas figuras abaixo e assinale a alternativa que apresenta a sequência correta (1 – 2 – 3 – 4) das estruturas.



- A) 1 – Célula epitelial escamosa; 2 – Cristal de amido; 3 – Espermatozoide; 4 – *Trichomonas vaginalis*.
 B) 1 – Cristais de cistina; 2 – Célula epitelial escamosa; 3 – Espermatozoide; 4 – Bactérias.
 C) 1 – Leucócitos; 2 – Cristal de oxalato de cálcio; 3 – Cristal de biurato de amônia; 4 – Celular epitelial.
 D) 1 – Hemácia; 2 – Cilindro hialino; 3 – Espermatozoide; 4 – Cristal de cistina.
 E) 1 – Células adiposas; 2 – Cilindro granuloso; 3 – Parasita; 4 – Fungos.

QUESTÃO 31 – A presença de bolhas de ar na seringa de coleta de sangue recebida no laboratório pode alterar o resultado. Assinale a alternativa correta em relação a esta alteração.

- A) Elevação da pCO_2 .
 B) Elevação da pO_2 .
 C) Diminuição da pCO_2 .
 D) Diminuição da pO_2 .
 E) Diminuição da pCO_2 e da pO_2 .

QUESTÃO 32 – Uma alcalose metabólica compensada apresenta bicarbonato:

- A) Aumentado e pH normal.
 B) Normal e pH normal.
 C) Diminuído e pH aumentado.
 D) Normal e pH aumentado.
 E) Aumentado e pH aumentado.

QUESTÃO 33 – NÃO está relacionado com a hipernatremia:

- A) Osmolaridade elevada.
- B) Aumento de hematócrito e hemoglobina.
- C) Aumento de proteínas plasmáticas.
- D) Aumento da água corporal.
- E) Aumento do sódio plasmático.

QUESTÃO 34 – Entre as proteínas de fase aguda positiva, uma delas, por ter baixo peso molecular, retorna a níveis fisiológicos rapidamente. Qual é essa proteína?

- A) Ceruloplasmina.
- B) Fibrinogênio.
- C) Haptoglobina.
- D) Amiloide A sérica.
- E) Alfa-1 glicoproteína ácida.

QUESTÃO 35 – As moléculas do complemento que contribuem para o processo inflamatório são:

- A) C3b e C4.
- B) C3a e C5a.
- C) C5a e C6.
- D) C7 e C9.
- E) C2 e C8.

QUESTÃO 36 – Sobre o Controle de Qualidade em bioquímica clínica, analise as assertivas abaixo considerando as Regras de Westgard.

- I. Baseado no cálculo da diferença dos valores do controle de qualidade e a média alvo.
- II. Baseado no método de somatória cumulativa de resultados de dosagens repetitivas de um mesmo analito.
- III. O cálculo do erro total é aquele que indica valores inaceitáveis, acima de 50%.
- IV. Faz a análise da variação dos resultados de uma sequência de dosagem de um mesmo analito em relação a até quatro vezes o valor do desvio padrão.

Quais estão corretas?

- A) Apenas I.
- B) Apenas II.
- C) Apenas IV.
- D) Apenas I, II e III.
- E) I, II, III e IV.

QUESTÃO 37 – O Controle Interno de Qualidade deve ser praticado no laboratório nos casos abaixo, EXCETO para:

- A) Monitorar a precisão.
- B) Monitorar a exatidão.
- C) Eliminar as causas de desempenho insatisfatório.
- D) Visar confiabilidade.
- E) Controlar o processo.

QUESTÃO 38 – Em relação à glicosúria, assinale a resposta correta:

- A) A glicose aparece na urina quando os níveis de glicose no sangue são superiores a 100 mg/dL.
- B) A glicose aparece na urina quando os níveis de glicose no sangue são superiores a 120 mg/dL.
- C) A glicose aparece na urina quando os níveis de glicose no sangue são superiores a 150 mg/dL.
- D) A glicose aparece na urina quando os níveis de glicose no sangue são superiores a 180 mg/dL.
- E) A glicose aparece na urina quando os níveis de glicose no sangue são superiores a 200 mg/dL.

QUESTÃO 39 – Sobre a dosagem de bilirrubinas em indivíduos com câncer de cabeça de pâncreas, é INCORRETO afirmar que:

- A) Bilirrubina indireta: na faixa de referência.
- B) Urobilinogênio na urina: diminuído.
- C) Vitamina k: não é absorvida.
- D) Bilirrubina urina: aumentada.
- E) Bilirrubina direta: aumentada.

QUESTÃO 40 – Para conhecer o desempenho de um teste bioquímico no laboratório executamos a mesma amostra 20 vezes para calcular a variação do teste numa mesma corrida. Nesse contexto, qual é o significado de Bias?

- A) Média.
- B) Desvio padrão.
- C) Erro sistemático.
- D) Erro aleatório.
- E) Erro total.

QUESTÃO 41 – No processo inflamatório, ocorre adesão nas superfícies leucocitárias e endoteliais. Mediadores químicos afetam o processo modulando a expressão superficial ou avidéz. Este evento é mediado pelos mediadores químicos abaixo, EXCETO:

- A) Imunoglobulinas.
- B) Albumina.
- C) Integrinas.
- D) Selectinas.
- E) Glicoproteínas.

QUESTÃO 42 – Em pacientes diabéticos a dosagem da hemoglobina é solicitada para:

- A) Diferenciar a diabetes tipo I e tipo II.
- B) Identificar os pacientes intolerantes à glicose.
- C) Avaliar os níveis de glicose dos 30 a 90 dias anteriores ao teste.
- D) Avaliar a fragilidade osmótica em pacientes diabéticos.
- E) Adequar a dose de insulina nos pacientes insulinos dependentes.

QUESTÃO 43 – Em relação aos biomarcadores de dano muscular esquelético, a creatinoquinase (CK), a lactato desidrogenase (LDH), a troponina-I e a mioglobina podem ser considerados marcadores deste tipo de lesão porque:

- I. Essas moléculas são citoplasmáticas e não têm a capacidade de atravessar a barreira da membrana sarcoplasmática.
- II. O aumento da concentração sérica dessas moléculas é utilizado como indicativo de dano na membrana muscular e outras estruturas teciduais.
- III. Entre essas moléculas, a CK é frequentemente descrita como melhor marcador indireto de dano ao tecido muscular esquelético, sobretudo após o exercício de força ou outros exercícios que exijam ações predominantemente excêntricas.

Quais estão corretas?

- A) Apenas II.
- B) Apenas I e II.
- C) Apenas I e III.
- D) Apenas II e III.
- E) I, II e III.

QUESTÃO 44 – A lactato desidrogenase (LDH) pode ser utilizada como marcador de dano tecidual, uma vez que é uma enzima intracelular. Assim, se sua medida sanguínea aumentar, há o indicativo de lesão. Ela está presente no coração, eritrócitos, fígado, músculo esquelético e outros tecidos. Se houver lesão muscular de um paciente (seja no miocárdio ou no músculo esquelético), há uma maneira de diferenciar em qual tecido muscular (cardíaco ou esquelético) ocorreu a lesão?

- A) Sim, pois nos tecidos que apresentam metabolismo aeróbico (miocárdio e eritrócitos), a LDH presente é constituída pelas isoenzimas com maior mobilidade eletroforética (LDH1 e LDH2), enquanto que nos tecidos que apresentam metabolismo anaeróbico (fígado e músculos esqueléticos), as isoenzimas têm mobilidade eletroforética mais lenta (LDH4 e LDH5).
- B) Sim, pois ela está amplamente distribuída em diversos tipos teciduais, resultando assim em baixa especificidade.
- C) Não, pois não há como fazer a separação das isoenzimas de LDH por eletroforese.
- D) Não, pois as isoenzimas presentes no tecido muscular cardíaco e no tecido muscular esquelético são as mesmas.
- E) Sim, pois ela está amplamente distribuída em diversos tipos celulares, resultando assim em alta especificidade.

QUESTÃO 45 – Quais são os analitos dosados em bioquímica influenciados pela má qualidade da água reagente?

- A) Ureia e glicose.
- B) Enzimas hepáticas.
- C) Creatinina e potássio.
- D) Colesterol e triglicerídeos.
- E) Cálcio e magnésio.

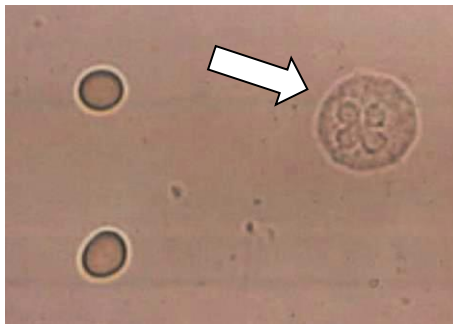
QUESTÃO 46 – As fases do processo de extravasamento contribuem de forma significativa para o desenvolvimento do processo inflamatório. Nesse contexto, assinale a alternativa que apresenta a ordem correta das fases do processo de extravasamento.

- A) Rolamento, ativação, adesão e migração transendotelial.
- B) Rolamento, adesão, ativação e migração transendotelial.
- C) Adesão, rolamento, migração transendotelial e ativação.
- D) Ativação, adesão, migração transendotelial e rolamento.
- E) Rolamento, adesão, migração transendotelial e ativação.

QUESTÃO 47 – Sobre os polimorfismos genéticos, assinale a alternativa correta.

- A) As características genéticas que variam na população humana são denominadas de polimorfismos genéticos.
- B) Quando uma variante genética alcança uma frequência de 1%, passamos a denominá-la polimorfismo.
- C) Diversas formas metodológicas são empregadas para detectar estas variantes genéticas (mutações) e na sua maioria consistem na separação de fragmentos de DNA através da técnica de eletroforese.
- D) São algumas técnicas usadas na detecção dos polimorfismos genéticos: PCR-RFLP e técnicas de hibridização como Microarrays e Real time PCRs.
- E) Nenhuma das alternativas anteriores estão corretas.

QUESTÃO 48 – Observe a figura abaixo e identifique a estrutura indicada pela seta.



- A) Cristal.
- B) Espermatozoide.
- C) Célula epitelial.
- D) Levedura (fungo).
- E) Bactéria.

QUESTÃO 49 – No estudo analítico do perfil lipídico observou-se um soro com aspecto branco leitoso. O aspecto refere-se a:

- A) Colesterol livre.
- B) Ésteres de colesterol.
- C) Triglicerídeos.
- D) Fosfolipídios.
- E) Proteínas plasmáticas.

QUESTÃO 50 – Considerando a resposta imune adaptativa, as imunoglobulinas que irão contribuir para o processo inflamatório são:

- A) IgA e IgD.
- B) IgD e IgE.
- C) IgE e IgG.
- D) IgG e IgM.
- E) IgM e IgA.