

AVANÇASP



PREFEITURA MUNICIPAL DE SÃO
LOURENÇO DA SERRA/SP

CONCURSO PÚBLICO
01/2023

FISIOTERAPEUTA

Leia atentamente as instruções abaixo

1. PROVA E FOLHA DE RESPOSTAS

Além deste Caderno de Prova, contendo 50 (cinquenta) questões objetivas, você receberá do Fiscal de Sala:

- 01 (uma) Folha de Respostas destinada às respostas das questões objetivas. Confira se seus dados estão corretos.

2. TEMPO

- 03 (três) horas é o tempo disponível para realização da prova, já incluído o tempo para marcação da Folha de Respostas da prova objetiva;

- **01 (uma) hora** após o início da prova é possível, retirar-se da sala levando o caderno de prova;

3. INFORMAÇÕES GERAIS

- As questões objetivas têm 05 (cinco) alternativas de resposta (A, B, C, D, E) e somente **uma** delas está correta;
- Verifique se seu caderno está completo, sem repetição de questões ou falhas. Caso contrário, informe imediatamente o Fiscal da Sala, para que sejam tomadas as devidas providências;
- Confira seus dados pessoais na Folha de Respostas, especialmente nome, número de inscrição e documento de identidade e leia atentamente as instruções para preenchimento;
- O preenchimento das respostas da prova objetiva é de sua responsabilidade e não será permitida a troca de Folha de Respostas em caso de erro de marcação pelo candidato;

- Marque, na folha de respostas, com caneta de tinta azul ou preta, a letra correspondente à alternativa que você escolheu.

- Reserve tempo suficiente para o preenchimento de suas respostas. Para fins de avaliação, serão levadas em consideração apenas as marcações realizadas na Folha de Respostas da prova objetiva, não sendo permitido anotar informações relativas às respostas em qualquer outro meio que não seja o caderno de prova;

- Ao se retirar, entregue a Folha de Respostas preenchida e assinada ao Fiscal de Sala.

SERÁ ELIMINADO do presente certame o candidato que:

- a) for surpreendido, durante as provas, em qualquer tipo de comunicação com outro candidato;
- b) portar ou usar, qualquer tipo de aparelho eletrônico (calculadoras, bips/pagers, câmeras fotográficas, filmadoras, telefones celulares, smartphones, tablets, relógios, walkmans, MP3 players, fones de ouvido, agendas eletrônicas, notebooks, palmtops ou qualquer outro tipo de computador portátil, receptores ou gravadores) seja na sala de prova, sanitários, pátios ou qualquer outra dependência do local de prova;
- c) se ausentar da sala em que se realizam as provas levando consigo o Caderno de Questões e/ou a Folha de Respostas;
- d) se recusar a entregar a Folha de Respostas, quando terminar o tempo estabelecido;
- e) não assinar a Lista de Presença e/ou a Folha de Respostas.

LÍNGUA PORTUGUESA
TEXTO

História estranha

Um homem vem caminhando por um parque quando de repente se vê com sete anos de idade. Está com quarenta, quarenta e poucos. De repente dá com ele mesmo chutando uma bola perto de um banco onde está a sua babá fazendo tricô. Não tem a menor dúvida de que é ele mesmo. Reconhece a sua própria cara, reconhece o banco e a babá. Tem uma vaga lembrança daquela cena. Um dia ele estava jogando bola no parque quando de repente aproximou-se um homem e... O homem aproxima-se dele mesmo. Ajoelha-se, põe as mãos nos seus ombros e olha nos seus olhos. Seus olhos se enchem de lágrimas. Sente uma coisa no peito. Que coisa é a vida. Que coisa pior ainda é o tempo. Como eu era inocente. Como meus olhos eram limpos. O homem tenta dizer alguma coisa, mas não encontra o que dizer. Apenas abraça a si mesmo, longamente. Depois sai caminhando, chorando, sem olhar para trás. O garoto fica olhando para a sua figura que se afasta. Também se reconheceu. E fica pensando, aborrecido: quando eu tiver quarenta, quarenta e poucos anos, como eu vou ser sentimental! Vivendo e... Eu sabia fazer pipa e hoje não sei mais. Duvido que se hoje pegasse uma bola de gude conseguisse equilibrá-la na dobra do dedo indicador sobre a unha do polegar, quanto mais jogá-la com a precisão que tinha quando era garoto. Outra coisa: acabo de procurar no dicionário, pela primeira vez, o significado da palavra "gude". Quando era garoto nunca pensei nisso, eu sabia o que era gude. Gude era gude. Juntando-se as duas mãos de um determinado jeito, com os polegares para dentro, e assoprando pelo buraquinho, tirava-se um silvo bonito que inclusive variava de tom conforme o posicionamento das mãos. Hoje não sei mais que jeito é esse. Eu sabia a fórmula de fazer cola caseira. Algo envolvendo farinha e água e muita confusão na cozinha, de onde éramos expulsos sob ameaças. Hoje não sei mais. A gente

começava a contar depois de ver um relâmpago e o número a que chegasse quando ouvia a trovoadas, multiplicado por outro número, dava a distância exata do relâmpago. Não me lembro mais dos números. Ainda no terreno dos sons: tinha uma folha que a gente dobrava e, se ela rachasse de um certo jeito, dava um razoável pistom em miniatura. Nunca mais encontrei a tal folha. E espremendo-se a mão entre o braço e o corpo, claro, tinha-se o chamado trombone axilar, que muito perturbava os mais velhos. Não consigo mais tirar o mesmo som. É verdade que não tenho tentado com muito empenho, ainda mais com o país na situação em que está. Lembro o orgulho com que consegui, pela primeira vez, cuspir corretamente pelo espaço adequado entre os dentes de cima e a ponta da língua de modo que o cuspe ganhasse distância e pudesse ser mirado. Com prática, conseguia-se controlar a trajetória elíptica da cusparada com uma mínima margem de erro. Era puro instinto. Hoje o mesmo feito requereria complicados cálculos de balística, e eu provavelmente só acertaria a frente da minha camisa. Outra habilidade perdida. Na verdade, deve-se revisar aquela antiga frase. É vivendo e desaprendendo. Não falo daquelas coisas que deixamos de fazer porque não temos mais as condições físicas e a coragem de antigamente, como subir em bonde andando — mesmo porque não há mais bondes andando. Falo da sabedoria desperdiçada, das artes que nos abandonaram. Algumas até úteis. Quem nunca desejou ainda ter o cuspe certo de garoto para acertar em algum alvo contemporâneo, bem no olho, e depois sair correndo? Eu já.

Luiz Fernando Veríssimo

QUESTÃO 01

Segundo o autor, as habilidades desenvolvidas na infância, que costumam se perder na vida adulta, são importantes porque:

- (A) São consideradas sabedoria e podem ser úteis, independentemente da fase da vida.
- (B) Elas mantêm o espírito de juventude em cada pessoa.
- (C) São mais importantes que os conhecimentos adquiridos na vida adulta.
- (D) Representam lembranças afetivas.
- (E) Demonstram ainda mais inteligência.

QUESTÃO 02

O trecho "Que coisa é a vida. Que coisa pior ainda é o tempo." se refere:

- (A) Às perdas do autor.
- (B) Ao esquecimento do autor.
- (C) Ao medo do autor de falecer.
- (D) Ao encontro do autor consigo mesmo anos mais novo.
- (E) Ao parque.

QUESTÃO 03

Considere as seguintes sentenças retiradas do texto: I) "Seus olhos se encham de lágrimas"; II) "Tinha uma folha que a gente dobrava e, se ela rachasse de um certo jeito, dava um razoável pistom em miniatura"; III) "E espremendo-se a mão entre o braço e o corpo, claro, tinha-se o chamado trombone axilar". As quatro ocorrências da palavra "se", na ordem em que aparecem, são, respectivamente:

- (A) parte integrante do verbo; conjunção condicional; índice de indeterminação do sujeito; índice de indeterminação do sujeito.
- (B) pronome apassivador; conjunção condicional; pronome reflexivo; pronome reflexivo.
- (C) parte integrante do verbo; conjunção integrante; índice de indeterminação do sujeito; índice de indeterminação do sujeito.
- (D) parte integrante do verbo; conjunção condicional; pronome apassivador; pronome apassivador.
- (E) pronome reflexivo; conjunção integrante; índice de indeterminação do sujeito; pronome reflexivo.

QUESTÃO 04

Considere o excerto "tirava-se um silvo bonito que inclusive variava de tom conforme o posicionamento das mãos." São sinônimos da palavra "silvo":

- (A) Sussurro e zumbido.
- (B) Assobio e zunido.
- (C) Assobio e sibilo.
- (D) Sussurro e mugido.
- (E) Uivo e sibilo.

QUESTÃO 05

Observe as sentenças retiradas do texto: I) "Não tem a menor dúvida de que é ele mesmo." II) "Tem uma vaga lembrança daquela cena." III) "Eu sabia a fórmula de fazer cola caseira." Em relação à regência nominal, assinale a alternativa que apresenta os termos regentes em cada uma das sentenças, respectivamente.

- (A) menor; vaga; eu.
- (B) dúvida; cena; cola.
- (C) dúvida; lembrança; fórmula.
- (D) ele; daquela; caseira.
- (E) dúvida; vaga; fórmula.

QUESTÃO 06

Considere o trecho "Falo da sabedoria desperdiçada, das artes que nos abandonaram. Algumas até úteis." As palavras "falo", "sabedoria", "que" e "até" são, respectivamente, das classes gramaticais:

- (A) substantivo, substantivo, conjunção, advérbio.
- (B) verbo, adjetivo, conjunção, advérbio.
- (C) verbo, substantivo, preposição, substantivo.
- (D) advérbio, adjetivo, preposição, substantivo.
- (E) verbo, substantivo, conjunção, advérbio.

QUESTÃO 07

Assinale a alternativa que apresenta a sentença correta.

- (A) As reuniões são realizadas às terças-feiras.
- (B) Dedicou o livro à ambas as irmãs.
- (C) O envelope foi entregue a empresa.
- (D) Agradeço à Pedro.
- (E) A festa será as 10h.

QUESTÃO 08

Considere as seguintes sentenças: I) Eu me lembro daquela canção. II) Falta-me descanso. III) Esforçar-me-ei para que tudo dê certo. Nas sentenças dadas, o uso do pronome "me" se trata, respectivamente, de:

- (A) próclise, próclise, mesóclise.
- (B) ênclise, próclise, próclise.
- (C) ênclise, ênclise, mesóclise.
- (D) próclise, próclise, ênclise.
- (E) próclise, ênclise, mesóclise.

QUESTÃO 09

Assinale a alternativa que apresenta todas as palavras acentuadas corretamente.

- (A) lingüiça; café; assembléia; fórum.
- (B) herói; enjoo; pêlo; eloquência.
- (C) paranóia; ideia; cajá; jiboia.
- (D) arguição; heroico; saúde; anéis.
- (E) boléia; hifens; tranquilo; frequência.

QUESTÃO 10

Assinale a alternativa que apresenta uma oração subordinada adverbial concessiva.

- (A) Conforme avançavam, percebiam que a trilha desaparecia.
- (B) O evento será cancelado caso não haja verba.
- (C) A fim de acalmar seu cão, cantou uma canção de ninar.
- (D) O atleta não se inscreveu na competição, conquanto quisesse fazê-lo.
- (E) Decidi deixar o casaco em casa, porque não estava ventando.

MATEMÁTICA E RACIOCÍNIO LÓGICO

QUESTÃO 11

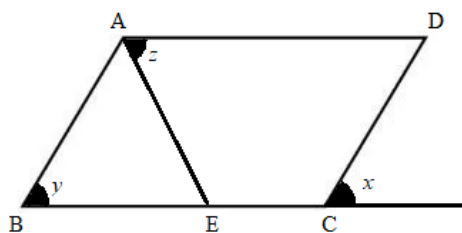
Sabe-se que na antiguidade a necessidade de representar partes de um inteiro resultou no surgimento de um novo conjunto numérico, o conjunto dos números Racionais. Hoje em dia os números fracionários fazem parte do nosso cotidiano, e algumas razões inclusive representam contextos matemáticos notáveis em nossa rotina.

Um bom exemplo é a razão centesimal, que pode simbolizar o conceito de:

- (A) Proporção.
- (B) Medida.
- (C) Porcentagem.
- (D) Juros.
- (E) Velocidade.

QUESTÃO 12

Considere o paralelogramo ABCD e o triângulo ABE. Sabendo que o triângulo é equilátero, os valores em graus dos ângulos x, y e z respectivamente na figura abaixo são:



- (A) 60° , 60° e 40°
- (B) 60° , 60° e 60°.
- (C) 60° , 60° e 50°.
- (D) 40° , 60° e 60°.
- (E) 60° , 40° e 60°.

QUESTÃO 13

Celma trabalha como cozinheira em uma escola. Ela não dispõe de conhecimentos matemáticos, mas sabe preparar as refeições em grande quantidade sem que haja desperdício. A proporção usada por ela para cozinhar o feijão é 1 para 20, considerando as grandezas kg e crianças respectivamente. Tendo em conta que a média de crianças que fazem a refeição na escola diariamente é de 215, a quantidade de feijão consumida nesta escola na semana, em dias de aula, ou seja, de segunda a sexta-feira é:

- (A) 5375 g
- (B) 53750 g.
- (C) 537500 g.
- (D) 5375000 g.
- (E) 53750000 g.

QUESTÃO 14

Na tabela abaixo é possível relacionar cada letra à uma sequência. Sabendo que as sequências atendem um padrão, a opção que indica corretamente os valores que completam a linha correspondente a letra E na tabela é:

A	2	4	6	...
B	4	8	12	...
C	16	32	48	...
D	256	512	768	...
E	-	-	-	...

- (A) 65536, 131070, 196608.
- (B) 65530, 131070, 196608.
- (C) 65536, 131072, 196608.
- (D) 65536, 131072, 262144.
- (E) 65536, 131070, 262140.

QUESTÃO 15

Uma esfiharia resolveu fazer uma pesquisa com seus clientes para saber as preferências em relação aos sabores das esfihas de calabresa, carne e queijo. Ao todo foram ouvidas 555 pessoas, e os resultados dispostos na tabela abaixo mostram que os entrevistados tem preferencias individuais e por 2 sabores.

SABORES	PESSOAS
Calabresa	265
Carne	270
Queijo	280
Calabresa e queijo	126
Carne e queijo	144

Analisando a tabela é correto afirmar que a quantidade de pessoas que gostam apenas de esfiha de queijo é:

- (A) 10.
- (B) 26
- (C) 144
- (D) 149
- (E) 280

QUESTÃO 16

Um professor de matemática propôs o seguinte desafio em sala: Encontrar a medida do maior lado do esquadro que os alunos utilizavam nas aulas de geometria. O esquadro utilizado pelos alunos tem formato de um triângulo retângulo e escaleno. Sabe-se que a razão entre os dois menores lados é 3 para 2, e que a medida do menor lado do esquadro é 10 cm. Logo a medida do maior lado do esquadro é:

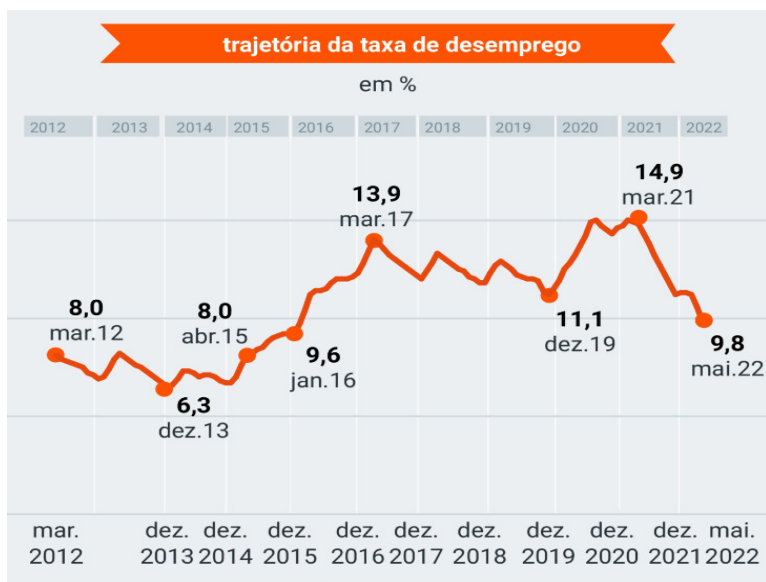
Considere $\sqrt{13} = 3,6$

- (A) 15 cm
- (B) 16 cm
- (C) 18 cm.
- (D) 20 cm
- (E) 22 cm.

QUESTÃO 17

A taxa de desemprego no Brasil caiu para 9,8% em 2022, a menor taxa registrada desde 2016 conforme mostra o gráfico abaixo.

O resultado foi muito melhor que o esperado pelo mercado, e a expectativa é que esse padrão se mantenha em 2023.



Fonte: Poder360.com.br e IBGE

De acordo com dados do IBGE a população atual do Brasil é de aproximadamente 214,3 milhões de pessoas, sendo assim, para que em 2023 o país consiga desacelerar ainda mais essa taxa e superar a menor taxa desde 2012 o total de pessoas desempregadas teria que ser menor que:

- (A) 13.500.900 pessoas.
- (B) 14.000.400 pessoas.
- (C) 20.572.800 pessoas.
- (D) 21.001.400 pessoas.
- (E) 22.632.100 pessoas.

QUESTÃO 18

Considere um retângulo ABCD cujo lado menor mede L e o lado maior mede o dobro do lado menor. A razão entre a área do retângulo e a diagonal D é:

- (A) $\frac{\sqrt{5}}{5}$
- (B) $\frac{L\sqrt{5}}{5}$
- (C) $\frac{5L\sqrt{2}}{5}$
- (D) $\frac{2L\sqrt{5}}{5}$
- (E) $\frac{2L\sqrt{5}}{25}$

QUESTÃO 19

O futebol é um dos esportes mais assistidos no mundo. O Gol é o momento mais ansiado numa partida, e alguns jogadores se destacam por conseguirem fazer muitos gols durante os jogos. A tabela abaixo compara dados de dois jogadores em um campeonato em 2022.

147	Jogos	218
0.71	Gols por jogo	0.79
0.39	Assistências por jogo	0.35
64'	Mins p/ participar de gol	70'
54%	Conversão de chances claras	47%
2.9	Passes decisivos por jogo	1.7
0.7	Grandes chances criadas por jogo	0.5
4.8	Dribles certos por jogo	2.8
58%	Acerto no drible	55%
4.0	Faltas sofridas por jogo	1.4

De acordo com os números da tabela é correto dizer que ao término do campeonato:

- (A) Os dois jogadores juntos fizeram mais de 300 gols.
- (B) A diferença entre o total de gols feitos pelos dois jogadores é menor que 70.
- (C) Um dos jogadores fez menos de 100 gols.
- (D) Cada jogador fez mais de 150 gols.
- (E) Os dois jogadores juntos fizeram menos de 200 gols.

QUESTÃO 20

Considere o ponto W com coordenadas (x, y) solução do sistema abaixo.

$$\begin{cases} 2x - 3y = -4 \\ 5y - x = -5 \end{cases}$$

Para representar esse ponto no plano cartesiano é necessário que suas coordenadas sejam:

- (A) Abscissa positiva e ordenada positiva.
- (B) Abscissa positiva e ordenada negativa.
- (C) Abscissa negativa e ordenada positiva.
- (D) Abscissa negativa e ordenada negativa.
- (E) Abscissa negativa e ordenada nula.

NOÇÕES DE INFORMÁTICA
QUESTÃO 21

Qual é o atalho do MS-Windows 7 para desfazer uma ação?

- (A) Ctrl + X
- (B) Ctrl + L
- (C) Ctrl + Z
- (D) Ctrl + C
- (E) Ctrl + V

QUESTÃO 22

Qual é o atalho do MS-Windows 7 para avançar entre as guias?

- (A) Ctrl + Tab
- (B) Ctrl + Shift + Tab
- (C) Tab
- (D) Shift + Tab
- (E) Alt + letra sublinhada

QUESTÃO 23

Qual é o atalho do MS-Windows 7 para procurar um arquivo ou uma pasta?

- (A) Ctrl + A
- (B) F3
- (C) Alt + Enter
- (D) Alt + F4
- (E) Alt + Barra de espaços

QUESTÃO 24

Qual o tipo de protocolo usado para a comunicação entre computadores na internet?

- (A) HTTP
- (B) SSH
- (C) FTP
- (D) SMTP
- (E) UDP

QUESTÃO 25

Qual dos itens abaixo é a opção correta para a criação de um índice no MS-Word 2016?

- (A) Ir na aba “Design” e selecionar a opção “Índices”
- (B) Ir na aba “Seção” e selecionar a opção “Índices”
- (C) Ir na aba “Referências” e selecionar a opção “Índices”
- (D) Ir na aba “Ferramentas” e selecionar a opção “Índices”
- (E) Ir na aba “Revisar” e selecionar a opção “Índices”

CONHECIMENTOS ESPECÍFICOS

QUESTÃO 26

Em avaliação com o fisioterapeuta Thai dona Das Dores afirma:

- “Não lembro quando a dor começou, o que me causa preocupação é que minha mãe tinha esse problema de artrose no joelho e sentia bastante dor”.

E ela continua:

- “O joelho estala” e “incha”, um amigo até já sugeriu que poderia ser “água do joelho”.

São corretas as condutas adotadas para a sintomatologia apresentada por Dona das Dores, exceto:

- (A) Fortalecimento muscular do membro inferior utilizando caneleiras, resistências elásticas e o peso corporal.
- (B) Mobilizações articulares grau III e IV.
- (C) Exercícios ativos de mobilidade.
- (D) Treino funcional de marcha.
- (E) Exercícios aeróbicos.

QUESTÃO 27

A doença de Parkinson é caracterizada por ser uma patologia neurodegenerativa do sistema nervoso central (SNC) apresenta sintomas clínicos motores como também disfunções no sistema respiratório em estágios mais avançados. Essas alterações incluem:

- (A) Fraqueza da musculatura respiratória, principalmente inspiratória.
- (B) Fraqueza da musculatura respiratória, principalmente expiratória, com aumento da pressão expiratória máxima (PE_{máx}).
- (C) Fraqueza da musculatura respiratória, principalmente expiratória, com redução da pressão expiratória máxima (PE_{máx}).
- (D) Fraqueza da musculatura respiratória, com redução do volume residual.
- (E) Fraqueza da musculatura respiratória com aumento dos fluxos respiratórios.

QUESTÃO 28

No que tange o exame físico específico da articulação do punho a literatura considera 4 (quatro) testes clínicos específicos para diagnosticar a Síndrome do Túnel do Carpo. Assinale a afirmativa incorreta em relação aos testes mencionados no texto.

- (A) Sinal de Tinel.
- (B) Teste de Finkelstein.
- (C) Sinal de Phalen.
- (D) Teste de Paley.
- (E) Teste de McMurphy.

QUESTÃO 29

As alterações da marcha provenientes do período gestacional acabam por desencadear complicações musculoesqueléticas principalmente em região lombar e pélvica ocasionando uma marcha característica desse público-alvo que é a “marcha anserina”. É considerada uma explicação biomecânica para esse tipo de alteração de marcha a afirmativa:

- (A) Retificação da lordose lombar.
- (B) Aumento do arco plantar.
- (C) Retroversão pélvica.
- (D) Hiperextensão de joelhos.
- (E) Diminuição da base de apoio.

QUESTÃO 30

O teste de caminhada de 6 minutos (TC6M) é um método simples que avalia a capacidade funcional cardiorrespiratória. Para tanto ao considerar a distância predita para um indivíduo do sexo masculino, 46 anos, por meio da equação específica da população brasileira é correta a afirmativa:

- (A) 537,545.
- (B) 599,048.
- (C) 599,146.
- (D) 547,545.
- (E) 589,048.

QUESTÃO 31

A escala de percepção de esforço ou Borg auxilia no entendimento da intensidade de um planejamento de plano terapêutico. Para tanto, quais parâmetros classificam de forma subjetiva o esforço de um indivíduo?

- (A) São parâmetros a serem observados a frequência cardíaca, fadiga muscular para controlar a intensidade evitando consequentemente a sobrecarga nos próximos planejamentos de condutas.
- (B) São parâmetros a serem observados a frequência respiratória, fadiga muscular para controlar a intensidade evitando consequentemente a sobrecarga nos próximos planejamentos de condutas.
- (C) São parâmetros a serem observados a frequência cardíaca e fadiga muscular para controlar a intensidade evitando consequentemente a sobrecarga nos próximos planejamentos de condutas.
- (D) São parâmetros a serem observados a frequência cardíaca e respiratória, fadiga muscular para controlar a intensidade evitando consequentemente a sobrecarga nos próximos planejamentos de condutas.
- (E) São parâmetros a serem observados a frequência cardíaca e respiratória para controlar a intensidade evitando consequentemente a sobrecarga nos próximos planejamentos de condutas.

QUESTÃO 32

O TUG é um teste de fácil aplicação clínica, barato e eficiente para a avaliação da mobilidade e do equilíbrio funcionais, apresentando correlação significativa com avaliação da função musculoesquelética de grupos específicos para tanto, um bom desempenho desse teste pode ser utilizado como indicador para quais variáveis?

- (A) Melhor potência muscular, velocidade média e capacidade funcional de exercício.
- (B) Melhor potência muscular, medo de cair e desempenho funcional.
- (C) Risco de quedas, medo de cair e desempenho funcional.
- (D) Risco de quedas, velocidade média e capacidade funcional de exercício.
- (E) Medo de cair, capacidade funcional de exercício, melhor potência muscular.

QUESTÃO 33

“A utilização da CIF como referência para descrição e identificação das informações de funcionalidade coletadas por instrumentos em diferentes contextos (FAYED & BICKENBACH, 2008)”.

Sendo assim, a CIF é dividida em duas partes estas avaliam:

- (A) A primeira avalia funções e estruturas do corpo e a segunda avalia fatores ambientais e pessoais.
- (B) A primeira avalia fatores ambientais e pessoais e a segunda avalia funções e estruturas do corpo.
- (C) A primeira avalia funções e estruturas do corpo, atividades e participação e a segunda avalia fatores ambientais e pessoais.
- (D) A primeira avalia funções e estruturas do corpo, atividades e participação e a segunda avalia fatores pessoais.
- (E) A primeira avalia funções e estruturas do corpo, atividades e participação e a segunda avalia fatores ambientais.

QUESTÃO 34

A osteoporose trata-se de uma doença crônica comum na terceira idade, esta reflete em fatores de gastos com a saúde pública além de relação direta com um alto declínio físico e mental nos idosos. Para tanto, são características desse tipo de distúrbio generalizado no esqueleto:

- (A) Diminuição da matriz óssea, queda da atividade dos osteoblastos e intensificação nas atividades das células osteoclásticas.
- (B) Diminuição da matriz óssea, aumento da atividade dos osteoblastos e intensificação nas atividades das células osteoclásticas.
- (C) Aumento da matriz óssea, queda da atividade dos osteoblastos e intensificação nas atividades das células osteoclásticas.
- (D) Aumento da matriz óssea, queda da atividade dos osteoblastos e intensificação nas atividades das células osteoblásticas.
- (E) Aumento da matriz óssea, queda da atividade dos osteoblastos e diminuição nas atividades das células osteoblásticas.

QUESTÃO 35

A estrutura óssea tem sua arquitetura e propriedades mecânicas variadas, assim como sua composição. Fratura é uma lesão traumática, é uma carga de alta magnitude imposta ao osso que acontece por meio de forças. Analisando mecanicamente a fratura esta é resultado de:

- (A) Perda da capacidade óssea de transmitir dentro da normalidade a carga durante o movimento.
- (B) Perda da integridade da estrutura esquelética.
- (C) Perda da capacidade óssea de transmitir dentro da normalidade a carga durante o movimento, causada pela perda da integridade da estrutura esquelética.
- (D) Perda da capacidade óssea de transmitir dentro da normalidade a carga durante a imobilidade, causada pela perda da integridade da estrutura esquelética.
- (E) Perda da capacidade óssea de transmitir dentro da normalidade a carga durante a imobilidade.

QUESTÃO 36

“O agente causal e a circunstância da queimadura produzem em cada indivíduo efeitos diferentes, então a equipe multiprofissional deve utilizar uma linguagem comum e funcionar como um suporte, envolvendo o paciente no seu processo de reabilitação (FERREIRA et al, 2014)”. Para tanto, fisiologicamente, o processo de cicatrização de queimadura começa da mesma maneira do que qualquer outro trauma na pele, iniciando com sinais bioquímicos e celulares são as fases desse processo:

(A) Na fase inicial ocorre a hemostasia e inflamação, seguida pela fase celular, que inclui proliferação e remodelação.

(B) Na fase inicial ocorre a hemostasia, seguida pela fase celular, que inclui inflamação, proliferação e remodelação.

(C) Na fase inicial ocorre a hemostasia e inflamação, seguida pela fase celular, que inclui inflamação, proliferação e remodelação

(D) Na fase inicial ocorre a hemostasia, seguida pela fase celular, que inclui inflamação e proliferação.

(E) Na fase inicial ocorre a hemostasia, seguida pela fase celular, que inclui inflamação e remodelação.

QUESTÃO 37

Paciente 46 anos, solteiro, trabalhou como garimpeiro há aproximadamente 12 anos, sem comorbidades prévias, apresentou recentemente dor associada a desconforto torácico, dispneia aos pequenos esforços, sudorese noturna e episódios de hemoptise precedida por tosse seca e intensa e saturação em ar ambiente < que 88%. Tais achados clínicos são compatíveis com qual doença respiratória?

(A) Asma Ocupacional.

(B) Pneumoconiose.

(C) Bronquite.

(D) Pneumonite de Hipersensibilidade Profissional.

(E) Neoplasias Respiratórias Ocupacional.

QUESTÃO 38

A estimulação elétrica transcutânea (TENS) recruso usado extensivamente nos locais de atendimento fisioterapêutico no manejo sintomático da dor de origem aguda e crônica apresenta um formati de condução de informações de dor que são respondidas respectivamente pelas fibras:

(A) A-Delta e Tipo C ambas de diâmetros estreitos, poderiam ser inibidas pela atividade de fibras aferentes periféricas do tipo A-Beta, de diâmetro largo, ou pela atividade de vias descendentes do cérebro relacionadas com a inibição da dor.

(B) A-Beta e Tipo C ambas de diâmetros estreitos, poderiam ser inibidas pela atividade de fibras aferentes periféricas do tipo A-Beta, de diâmetro largo, ou pela atividade de vias descendentes do cérebro relacionadas com a inibição da dor.

(C) A-Alfa e Tipo B ambas de diâmetros estreitos, poderiam ser inibidas pela atividade de fibras aferentes periféricas do tipo A-Beta, de diâmetro largo, ou pela atividade de vias descendentes do cérebro relacionadas com a inibição da dor.

(D) A-Delta e Tipo C ambas de diâmetros largos, poderiam ser inibidas pela atividade de fibras aferentes periféricas do tipo A-Beta, de diâmetro estreito, ou pela atividade de vias descendentes do cérebro relacionadas com a inibição da dor.

(E) A-Delta e Tipo B ambas de diâmetros largos, poderiam ser inibidas pela atividade de fibras aferentes periféricas do tipo A-Beta, de diâmetro estreito, ou pela atividade de vias descendentes do cérebro relacionadas com a inibição da dor.

QUESTÃO 39

“As ondas ultrassônicas podem ser aplicadas por dois métodos conhecidos como contínuo ou pulsado” (GUIRRO & GUIRRO, 2004). Sendo assim, o tempo de aplicação deve levar em conta quesitos importantes, qual o tempo necessário para tratar uma região com 5 cm de largura, 12 cm de comprimento, levando em conta uma ERA de 4cm².

(A) 20 minutos.

(B) 15 minutos.

(C) 12 minutos.

(D) 10 minutos.

(E) 8 minutos.

QUESTÃO 40

Um paciente do sexo masculino, 29 anos, paraplégico após trauma automobilístico apresenta cinco pontos de úlceras por pressão para tanto foi realizado sessões de fisioterapia utilizando-se o laser terapêutico. São explicações para o efeito cicatrizante deste recurso:

(A) Produção de ATP que proporciona um aumento da velocidade mitótica das células, estimulando a microcirculação, aumentando o aporte de elementos nutricionais associado à ampliação da velocidade mitótica, facilitando a multiplicidade das células, assim, ocorre o efeito de neovascularização.

(B) Produção de ATP que proporciona uma diminuição da velocidade mitótica das células, estimulando a microcirculação, aumentando o aporte de elementos nutricionais associado à ampliação da velocidade mitótica, facilitando a multiplicidade das células, assim, ocorre o efeito de neovascularização.

(C) Produção de ATP que proporciona um aumento da velocidade mitótica das células, estimulando a microcirculação, diminuindo o aporte de elementos nutricionais associado à ampliação da velocidade mitótica, facilitando a multiplicidade das células, assim, ocorre o efeito de neovascularização.

(D) Produção de ATP que proporciona uma diminuição da velocidade mitótica das células, estimulando a microcirculação, diminuindo o aporte de elementos nutricionais associado à ampliação da velocidade mitótica, facilitando a multiplicidade das células, assim, ocorre o efeito de neovascularização.

(E) Produção de ATP que proporciona um aumento da velocidade mitótica das células, estimulando a microcirculação, aumentando o aporte de elementos nutricionais associado à ampliação da velocidade mitótica, dificultando a multiplicidade das células, assim, ocorre o efeito de neovascularização.

QUESTÃO 41

A atenção primária à saúde é internacionalmente compreendida e utilizada como método de organização da atenção à saúde de forma regionalizada, sistematizada e contínua para atender às necessidades da população. Para tanto são exemplos de atividades fisioterapêuticas na atenção primária:

(A) As atividades desenvolvidas pela fisioterapia no contexto da atenção primária enfatizam atenção individual e coletiva em nível de reabilitação junto a diferentes públicos.

(B) As atividades desenvolvidas pela fisioterapia no contexto da atenção primária enfatizam atenção individual e coletiva em nível preventivo junto a diferentes públicos.

(C) As atividades desenvolvidas pela fisioterapia no contexto da atenção primária enfatizam atenção coletiva tanto em nível preventivo quanto de reabilitação junto a diferentes públicos.

(D) As atividades desenvolvidas pela fisioterapia no contexto da atenção primária enfatizam atenção individual e coletiva tanto em nível preventivo quanto de reabilitação junto a diferentes públicos.

(E) As atividades desenvolvidas pela fisioterapia no contexto da atenção primária enfatizam atenção individual tanto em nível preventivo quanto de reabilitação junto a diferentes públicos.

QUESTÃO 42

Biomecanicamente falando os indivíduos asmáticos contam com ajustes posturais específicos, para tanto as alterações de posturas principalmente encontradas nesse público-alvo acometem:

(A) Retração de cabeça e ombros além de cifose torácica.

(B) Protrusão de cabeça e ombros, além de cifose torácica.

(C) Protrusão de cabeça e ombros, além de escoliose.

(D) Retração de cabeça e ombros além de escoliose.

(E) Protrusão de cabeça e ombros, além de hiperlordose lombar.

QUESTÃO 43

“As PIC, em geral, podem ser vistas como uma importante estratégia de assistência à saúde, especialmente por considerarem a pessoa em sua integralidade, diferenciando-se do modelo biomédico (LIMA & TESSER, 2014)”. Inicialmente apenas 5 (cinco) PIC eram elencadas na PNPIC com o objetivo de promover recuperação, manutenção e prevenção da saúde. São estas:

- (A) Acupuntura, Biodança, Fitoterapia, Crenoterapia e Medicina Antroposófica.
- (B) Acupuntura, Homeopatia, Fitoterapia, Crenoterapia e Constelação Familiar.
- (C) Aromaterapia, Homeopatia, Fitoterapia, Crenoterapia e Medicina Antroposófica.
- (D) Aromaterapia, Homeopatia, Fitoterapia, Crenoterapia e Constelação Familiar.
- (E) Acupuntura, Homeopatia, Fitoterapia, Crenoterapia e Medicina Antroposófica.

QUESTÃO 44

As Dort's representam no cenário atual, um problema incapacitante e de saúde pública, sendo considerado o segundo maior indicador de concessão de benefícios do tipo auxílio-doença no Brasil, segundo a Previdência Social. Esse processo de notificação decorre de órgãos estratégicos atrelados e relacionados à saúde do trabalhador objetivando estruturar o conhecimento sobre fatores de risco e seus impactos nos âmbitos econômico e social. São estes órgãos:

- (A) SIAB vinculado CEREST permitindo obter continuamente estimativas de detecção desse agravo.
- (B) SIAB vinculado RENAST permitindo obter continuamente estimativas de detecção desse agravo.
- (C) SINAN vinculado RENAST permitindo obter continuamente estimativas de detecção desse agravo.
- (D) SINAN vinculado CEREST permitindo obter continuamente estimativas de detecção desse agravo.
- (E) SIA-SUS vinculado RENAST permitindo obter continuamente estimativas de detecção desse agravo.

QUESTÃO 45

Após o início do surto do vírus Zika foi constatado conseqüentemente o aumento do número de casos de microcefalia no Brasil. Para tanto, são características do ponto de vista motor para estes pacientes de acordo com seu comprometimento:

- (A) Facilidade para estabilizar a cervical e manter-se na posição sentada sem apoio e dificuldade para desenvolver reações de proteção comprometendo o prognóstico para ortostase e marcha voluntária.
- (B) Dificuldade para estabilizar a cervical e manter-se na posição sentada sem apoio, como também, dificuldade para desenvolver reações de proteção comprometendo o prognóstico para ortostase e marcha voluntária.
- (C) Dificuldade para estabilizar a cervical e manter-se na posição sentada sem apoio, e facilidade para desenvolver reações de proteção comprometendo o prognóstico para ortostase e marcha voluntária.
- (D) Facilidade para estabilizar a cervical e manter-se na posição sentada sem apoio e dificuldade para desenvolver reações de proteção com bom prognóstico para ortostase e marcha voluntária.
- (E) Dificuldade para estabilizar a cervical e manter-se na posição sentada sem apoio, e facilidade para desenvolver reações de proteção com bom prognóstico para ortostase e marcha voluntária.

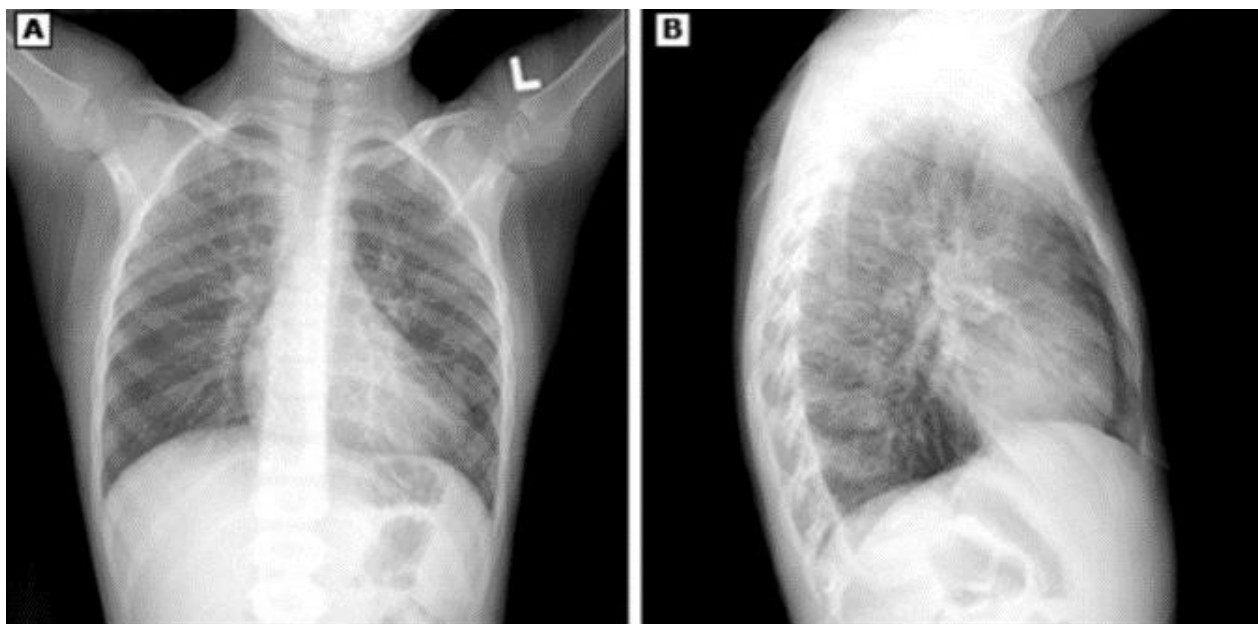
QUESTÃO 46

O parto prematuro é definido como o nascimento antes do termo para tanto, sua classificação decorre por ordem de acontecimentos que antecedem 37 semanas de gestação calculadas a partir do primeiro dia da última menstruação. São características do RN prematuro:

- (A) Cabeça pequena, quando comparado a um a termo, pescoço e os membros são curtos em relação ao tronco, tórax pequeno em relação ao abdômen e a língua protrusa.
- (B) Cabeça pequena, quando comparado a um a termo, pescoço e os membros são curtos em relação ao tronco, tórax grande em relação ao abdômen e a língua protrusa.
- (C) Cabeça grande, quando comparado a um a termo, pescoço e os membros são curtos em relação ao tronco, tórax grande em relação ao abdômen e a língua protrusa.
- (D) Cabeça grande, quando comparado a um a termo, pescoço e os membros são longos em relação ao tronco, tórax pequeno em relação ao abdômen e a língua protrusa.
- (E) Cabeça grande, quando comparado a um a termo, pescoço e os membros são curtos em relação ao tronco, tórax pequeno em relação ao abdômen e a língua protrusa.

QUESTÃO 47

A radiografia de tórax PA e perfil são indicados para todos os pacientes que apresentam suspeita de Pneumonia Adquirida na Comunidade (PAC) além de auxiliar no diagnóstico ajuda a identificar a presença de outras complicações relacionadas à patologia de base.



Fonte: Uptodate: Overview of community-acquired pneumonia in adults, 2022.

A imagem abaixo reflete como principal achado:

- (A) Derrame pleural.
- (B) Infiltrados intersticiais.
- (C) Consolidação lobar.
- (D) Cavitação.
- (E) Pneumotórax

QUESTÃO 48

Nos dias atuais a reabilitação é considerada parte essencial no tratamento de indivíduos com Esclerose Múltipla. Merece destaque a intervenção multiprofissional no intuito de reconhecer as peculiaridades de cada um e a grande variedade de sintomas que os diferenciam. Acerca da reabilitação para esse público é correta a afirmativa:

- (A) Exercícios físicos devem ser evitados mediante o propósito de evitar o aparecimento de fadiga.
- (B) Pacientes com fraqueza muscular podem se beneficiar de programas de fortalecimento muscular de musculaturas preservadas, assim também como pacientes com espasticidade.
- (C) Exercícios planejados e individualizados aumentam a mobilidade, melhoram o desempenho nas atividades diárias, reduzem a fadiga, além de prevenir complicações decorrentes da doença.
- (D) Treinos específicos de equilíbrio podem reduzir significativamente o número de quedas e diminuir a segurança do paciente para exercer suas atividades diárias com maior independência.
- (E) Treinos específicos de equilíbrio podem aumentar significativamente o número de quedas e diminuir a segurança do paciente para exercer suas atividades diárias com maior independência.

QUESTÃO 49

Os pacientes com diagnóstico de traumatismo raquimedular (TRM) apresentam uma lesão de acometimento na medula espinhal capaz de gerar alterações nas suas funções tanto motoras quanto sensitivas estas, comprometem tanto o sistema nervoso simpático quanto o parassimpático. Sobre a lesão medular é correto o que se afirma em:

- (A) Pode ser classificada como parcial, com déficits temporários ou permanentes, onde a gravidade da patologia tem relação com o nível e local da lesão.
- (B) Pode ser classificada como total, com déficits temporários ou permanentes, onde a gravidade da patologia tem relação com o nível e local da lesão.
- (C) Pode ser classificada como parcial ou total, com déficits temporários, onde a gravidade da patologia não tem relação com o nível e local da lesão.
- (D) Pode ser classificada como parcial ou total, com déficits temporários ou permanentes, onde a gravidade da patologia tem relação com o nível e local da lesão.
- (E) Pode ser classificada como parcial ou total, com déficits permanentes, onde a gravidade da patologia não tem relação com o nível e local da lesão.

QUESTÃO 50

A Incontinência Urinária envolve na sua condição clínica a perda voluntária de urina. Considerada uma condição complexa, pode manifestar-se de diversas formas e apresentar causas distintas. Acerca dos tipos de incontinência urinária:

- (A) A incontinência mista caracteriza-se pela necessidade urgente e inadiável de urinar, resultando, muitas vezes, em quadros de incontinência pela incapacidade de conter a urina, contração involuntária.
- (B) A incontinência de esforço resulta de qualquer ação que exerça uma pressão na zona abdominal, e conseqüentemente, sobre a bexiga e a zona onde se encontram os músculos do pavimento pélvico que suportam a bexiga e a uretra.
- (C) A incontinência de urgência é caracterizada por uma distensão progressiva do órgão e perda da capacidade de contração.
- (D) A incontinência por regurgitação resulta de qualquer ação que exerça uma pressão na zona abdominal, e conseqüentemente, sobre a bexiga e a zona onde se encontram os músculos do pavimento pélvico que suportam a bexiga e a uretra.
- (E) A incontinência de esforço ao contrário do que acontece com uma incontinência de urgência, resulta da contração involuntária, nestes casos ocorre uma distensão progressiva do órgão e perda da capacidade de contração.