



DOMINGO DE TARDE

PREFEITURA MUNICIPAL DE DOM PEDRITO/RS CONCURSO PÚBLICO Nº 01/2023

TÉCNICO EM INFORMÁTICA

INSTRUÇÕES

Leia atentamente e cumpra rigorosamente as instruções que seguem, pois elas são parte integrante das provas e das normas que regem esse certame.

1. Atente-se aos avisos contidos no quadro da sala.
2. Seus pertences deverão estar armazenados dentro de embalagem específica fornecida pelo fiscal, permanecendo em sua posse somente caneta esferográfica de ponta grossa, de material transparente, com tinta preferencialmente preta, lanche e água, se houver. A utilização de qualquer material não permitido em edital é expressamente proibida, acarretando a sua imediata eliminação do certame.
3. Certifique-se de que este caderno:
 - contém 40 (quarenta) questões;
 - refere-se ao cargo para o qual realizou a inscrição.
4. Cada questão oferece 5 (cinco) alternativas de respostas, representadas pelas letras A, B, C, D e E, sendo apenas 1 (uma) a resposta correta.
5. Será respeitado o tempo para realização da prova conforme previsto em edital, incluindo o preenchimento da grade de respostas.
6. Os três últimos candidatos deverão retirar-se da sala de prova ao mesmo tempo, devendo assinar a Ata de Prova.
7. A responsabilidade referente à interpretação dos conteúdos das questões é exclusiva do candidato.
8. No caderno de prova, você poderá rabisar, riscar e calcular.
9. Os gabaritos preliminares da prova objetiva serão divulgados na data descrita no Cronograma de Execução desse certame.



V1_15/05/2023 15:45:11



Conheça tudo sobre o Chat GPT; saiba como funciona*Por Delmo Menezes*

01 As novas tecnologias estão impactando cada vez mais o dia a dia das pessoas e podem ser
02 uma aposta transformadora também para os pequenos negócios. Dessa vez, a sensação do
03 momento é o Chat GPT, um algoritmo baseado em inteligência artificial que oferece ao usuário
04 uma forma simples de conversar e obter respostas sobre os mais diversos assuntos.

05 A ferramenta foi criada por um laboratório de pesquisas em inteligência artificial dos EUA
06 chamado OpenAI, com sede em San Francisco. O nome Chat GPT é uma sigla para "Generative
07 Pre-Trained Transformer" – algo como "Transformador pré-treinado generativo". Basicamente o
08 recurso é capaz de realizar infinitas tarefas, desde escrever artigos e notícias e redações
09 escolares até criar códigos inteiros de programação ou ajudar ... encontrar erros e bugs em
10 códigos, traçar estratégias de vendas, compor músicas e produzir teses acadêmicas.

11 Se engana quem pensa que essa inovação só pode ser usada por grandes empresas com
12 nomes reconhecidos no mercado. Ao contrário, a facilidade de acesso e a possibilidade de
13 consultar de temas simples até questões mais complexas tra uma gama de oportunidades para
14 as micro e pequenas.

15 O algoritmo do Chat GPT teve seu desenvolvimento pautado em redes neurais e *machine*
16 *learning*, tendo sido criado com foco em diálogos virtuais. A ideia é que ele pudesse aprimorar a
17 experiência e os recursos oferecidos por assistentes virtuais, como Alexa ou Google Assistente.
18 O sucesso da ferramenta está em oferecer ao usuário uma forma simples de conversar e obter
19 respostas. A arquitetura do Chat GPT se baseia em uma rede neural chamada Transformer,
20 projetada especialmente para lidar com textos. O modelo de inteligência artificial tem várias
21 camadas que permitem ... plataforma prestar atenção nas palavras-chave, ao contexto e aos
22 diferentes significados que as palavras podem ter. Trata-se de um modelo extremamente
23 avançado de geração de texto.

24 Como acessar o Chat GPT?

25 É simples e rápido. Acesse a página <https://chat.openai.com/chat>, através do navegador e
26 faça login com a sua conta Google ou Facebook.

27 E quem é o dono do Chat GPT ▲

28 A organização OpenAI, criada em 2015, em tese é sem fins lucrativos, e vem recebendo
29 aporte financeiro de diversas empresas com objetivo de desenvolver a tecnologia. Elon Musk,
30 criador da Tesla e da SpaceX, é também um dos cofundadores da OpenAI, mas deixou a empresa.
31 Além dele, estão na lista Sam Altman, que está ... frente das operações; Peter Thiel, cofundador
32 do PayPal; e Reid Hoffman, cofundador do LinkedIn, entre outros.

33 Aspectos positivos que podemos aproveitar:

34 A inteligência artificial desse novo recurso tecnológico está bem afinada, e com ela é
35 possível realizar conversas otimizadas. As respostas que ele nos oferece a cada uma de nossas
36 dúvidas e perguntas são precisas, com bons detalhes, além de respeitadas.

(Disponível em: <https://agendacapital.com.br/conheca-tudo-sobre-o-chat-gpt-saiba-como-funciona/>
– texto adaptado especialmente para esta prova).

QUESTÃO 01 – Assinale a alternativa que apresenta as opções corretas de preenchimento das lacunas pontilhadas das linhas 09, 21 e 31.

- A) a – à – à
- B) à – a – à
- C) a – a – à
- D) à – a – a
- E) a – à – a

QUESTÃO 02 – Assinale a alternativa que apresenta o correto sinal de pontuação que substitui a figura na linha 27.

- A) Vírgula.
- B) Ponto e vírgula.
- C) Ponto de interrogação.
- D) Ponto de exclamação.
- E) Ponto-final.

QUESTÃO 03 – No trecho “O sucesso da ferramenta está em oferecer ao usuário uma forma simples de conversar **e** obter respostas”, retirado do texto, o termo em negrito garante ao período sentido de:

- A) Conclusão.
- B) Adição.
- C) Explicação.
- D) Alternância.
- E) Adversidade.

QUESTÃO 04 – Considerando a correta ortografia das palavras em Língua Portuguesa, assinale a alternativa que preenche, correta e respectivamente, as lacunas tracejadas das linhas 10, 13 e 35.

- A) j – s – s
- B) g – s – z
- C) j – s – z
- D) g – z – s
- E) g – z – z

QUESTÃO 05 – No trecho “**impactando** cada vez mais o dia a dia das pessoas e podem ser uma aposta transformadora também **para os pequenos** negócios”, retirado do texto, as palavras em negrito são classificadas, na ordem em que aparecem, como:

- A) Advérbio – preposição – adjetivo.
- B) Conjunção – preposição – adjetivo.
- C) Verbo – preposição – substantivo.
- D) Verbo – preposição – adjetivo.
- E) Verbo – preposição – advérbio.

QUESTÃO 06 – Assinale a alternativa que poderia substituir, sem prejudicar o sentido do texto, a palavra “objetivo” (l. 29).

- A) Dúvida.
- B) Intuito.
- C) Suporte.
- D) Desafio.
- E) Dificuldade.

QUESTÃO 07 – Considerando o trecho “As novas **tecnologias** estão impactando cada vez mais o dia a dia das pessoas e podem ser uma aposta transformadora também para os pequenos negócios”, retirado do texto, ao substituir a palavra em negrito por sua forma singular, “tecnologia”, quantas outras alterações, além da que já foi citada, seriam necessárias para garantir a correção gramatical?

- A) 1.
- B) 2.
- C) 3.
- D) 4.
- E) 5.

QUESTÃO 08 – Assinale a alternativa que contém palavra que apresenta o mesmo número de letras e fonemas.

- A) Respostas.
 - B) Pequenas.
 - C) Encontrar.
 - D) Pessoas.
 - E) Reconhecidos.
-

QUESTÃO 09 – Assinale a alternativa que, assim como “palavras-chave” (que é plural de “palavra-chave”), apresenta a correta flexão no plural.

- A) Quebra-cabeça – quebras-cabeças.
 - B) Sacarolha – sacas-rolha.
 - C) Segunda-feira – segundas-feiras.
 - D) Couve-flor – couve-flores.
 - E) Quinta-feira – quintas-feira.
-

QUESTÃO 10 – A palavra “também” é acentuada por:

- A) Ser paroxítona terminada em “em”.
- B) Ser oxítona terminada em “em”.
- C) Ser proparoxítona.
- D) Não apresentar ditongo.
- E) Apresentar a penúltima sílaba tônica.

CONHECIMENTOS GERAIS

QUESTÃO 11 – No que se refere à história e geografia do município de Dom Pedrito, é INCORRETO afirmar que:

- A) Dom Pedrito é também conhecida como Capital da Paz.
- B) O nome da cidade de Dom Pedrito faz referência ao apelido dado a um senhor espanhol chamado Pedro Ansuateguy, que viveu na região.
- C) Dom Pedrito realizou a sua primeira libertação em massa de escravos somente oito anos após a Lei Áurea ser sancionada pela Princesa Isabel em 1888.
- D) O território, onde hoje se situa Dom Pedrito, foi desmembrado de Bagé.
- E) Dom Pedrito é uma das cidades gaúchas onde se pode observar o bioma Pampa.

QUESTÃO 12 – Em abril de 2023, Lula, o atual presidente do Brasil, esteve na China para diversos compromissos. Entre eles, participar da cerimônia de posse da ex-presidenta do Brasil, Dilma Rousseff, em qual cargo?

- A) Ministra das Relações Exteriores.
- B) Presidência da Organização das Nações Unidas (ONU) no Brasil.
- C) Ministra da Economia do Brasil.
- D) Presidência do Novo Banco do Desenvolvimento (NDB), o banco dos BRICS.
- E) Embaixadora do Brasil na China.

QUESTÃO 13 – Em março de 2023, a ANVISA aprovou uma nova vacina para a prevenção de uma doença causada pelo mosquito *Aedes Aegypti*, indicada para uso entre quatro e 60 anos de idade. Qual o nome dado à vacina?

- A) Qdenga.
- B) Pneumocócica.
- C) AedVac.
- D) CZica.
- E) DengueVac.

QUESTÃO 14 – O economista Santiago Peña, filiado ao Partido Colorado, foi eleito presidente, em abril de 2023, de qual país sul-americano?

- A) Argentina.
- B) México.
- C) Chile.
- D) Bolívia.
- E) Paraguai.

QUESTÃO 15 – Em fevereiro de 2023, foi descoberto que mais de 200 pessoas eram submetidas a trabalho análogo à escravidão em vinícolas do Rio Grande do Sul. Leia com atenção o seguinte trecho do G1 sobre o caso: "A operação foi realizada pela PRF, pelo MTE e pela Polícia Federal (PF) após três trabalhadores procurarem a PRF em Caxias do Sul dizendo que tinham fugido de um alojamento em que eram mantidos contra sua vontade. No local, os trabalhadores foram encontrados 'em situação degradante'". Em qual dos seguintes municípios gaúchos as mais de 200 pessoas foram resgatadas nesse caso?

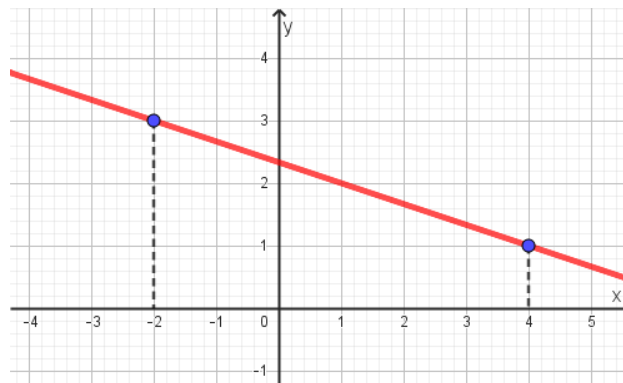
- A) Porto Alegre.
- B) Caxias.
- C) Bento Gonçalves.
- D) Dom Pedrito.
- E) Flores da Cunha.

MATEMÁTICA/RACIOCÍNIO LÓGICO

QUESTÃO 16 – Qual o valor da expressão numérica $\frac{3\sqrt{80}-\sqrt{125}}{\sqrt{245}}$?

- A) $-\sqrt{5}$
- B) -1
- C) 0
- D) 1
- E) $\sqrt{5}$

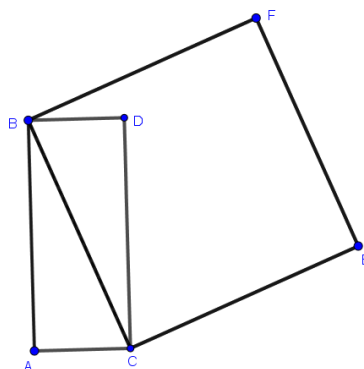
QUESTÃO 17 – A função ilustrada no gráfico abaixo é uma função real do tipo $f(x)=ax+b$ e passa pelos pontos $(-2,3)$ e $(4,1)$.



Qual o valor de a ?

- A) $-1/3$
- B) -1
- C) 0
- D) 1
- E) $1/3$

QUESTÃO 18 – Na figura a seguir, o quadrilátero ABCD é um retângulo cuja diagonal coincide com o lado do quadrado BCEF.



Sabendo que os lados AC e AB do retângulo medem, respectivamente, 5 cm e 12 cm, qual a medida (em cm^2) da área do quadrado BCEF?

- A) 11
- B) 13
- C) 60
- D) 121
- E) 169

QUESTÃO 19 – Uma fábrica que produz botões artesanais coletou, para análise, 100 botões de diferentes medidas, conforme a tabela abaixo:

Medida do diâmetro (em cm)	Quantidade de botões
1	35
2	12
3	6
4	20
5	27
Total	100

Qual a média dos dados coletados?

- A) 2,46
- B) 2,67
- C) 2,75
- D) 2,92
- E) 3,04

QUESTÃO 20 – Se Marília é engenheira, então Antônio é cozinheiro. Ou Antônio não é cozinheiro, ou Ana é garçoneiro. Ana não é garçoneiro. Considerando que os três itens são as únicas premissas do argumento, é possível concluir que:

- A) Marília é engenheira.
- B) Marília não é engenheira e Antônio é cozinheiro.
- C) Marília não é engenheira ou Antônio é cozinheiro.
- D) Ana não é garçoneiro e Marília é engenheira.
- E) Marília é engenheira ou Antônio é cozinheiro.

LEGISLAÇÃO

QUESTÃO 21 – Segundo a Lei Orgânica de Dom Pedrito, é correto afirmar que o atual território do Município se divide em dois distritos, e o segundo distrito tem por sede:

- A) Ponche Verde.
- B) Vila de São Sebastião.
- C) Caveiras.
- D) Fontouras.
- E) Vacaiquá.

QUESTÃO 22 – Fundamentando-se na Lei Orgânica de Dom Pedrito, cada sessão legislativa terá a duração de quantos anos?

- A) 1 (um).
- B) 2 (dois).
- C) 3 (três).
- D) 4 (quatro).
- E) 5 (cinco).

QUESTÃO 23 – Conforme os termos do Plano de Carreira de Dom Pedrito, Lei Complementar nº 408/1993, _____ é o agrupamento de cargos públicos da mesma profissão ou atividade, com a mesma determinação e do mesmo nível de dificuldades, responsabilidades e retribuição pecuniária.

Assinale a alternativa que preenche corretamente a lacuna do trecho acima.

- A) promoção
- B) função pública
- C) cargo de carreira
- D) classe
- E) função gratificada

QUESTÃO 24 – De acordo com os termos do Regime Jurídico de Dom Pedrito, Lei nº 236/1991, aquele que detém visto permanente, emitido pela autoridade federal competente, é considerado:

- A) Brasileiro nato.
- B) Cidadão pedritense.
- C) Estrangeiro em situação regular.
- D) Cidadão brasileiro.
- E) Brasileiro naturalizado.

QUESTÃO 25 – Com base no Regime Jurídico de Dom Pedrito, Lei nº 236/1991, analise as assertivas abaixo, assinalando V, se verdadeiras, ou F, se falsas.

- () O edital do concurso estabelecerá os requisitos a serem satisfeitos pelos candidatos.
- () Serão estabelecidas, em regulamento, as normas gerais, inclusive os limites de idade, para realização de concurso.
- () A nomeação em caráter efetivo obedecerá à ordem de classificação dos candidatos no concurso público.

A ordem correta de preenchimento dos parênteses, de cima para baixo, é:

- A) V – F – F.
- B) F – V – V.
- C) V – F – V.
- D) F – F – F.
- E) V – V – V.

QUESTÃO 26 – Segundo os termos do Estatuto da Igualdade Racial do Rio Grande do Sul, poderão ser priorizadas pelo Poder Público as iniciativas que visem à inclusão da questão do(a) _____ como tema transversal nos currículos dos ensinos Médio e Superior.

Assinale a alternativa que preenche corretamente a lacuna do trecho acima.

- A) habitação de menores
- B) plano de saúde de idosos
- C) saúde da população negra
- D) serviço de atendimento urgente
- E) patrulha escolar

QUESTÃO 27 – Segundo a Constituição do Rio Grande do Sul, o servidor público civil do Estado tem direito a:

- I. Remuneração do trabalho noturno superior à do diurno.
- II. Gozo de férias anuais remuneradas com, pelo menos, um terço a mais do que a remuneração normal, e pagamento antecipado.
- III. Auxílio-transporte, correspondente à necessidade de deslocamento do servidor em repouso semanal remunerado.

Quais estão corretas?

- A) Apenas II.
- B) Apenas I e II.
- C) Apenas I e III.
- D) Apenas II e III.
- E) I, II e III.

QUESTÃO 28 – Com fundamento no Estatuto Nacional da Igualdade Racial, analise as assertivas abaixo, assinalando V, se verdadeiras, ou F, se falsas.

- () A assistência religiosa aos praticantes de religiões de matrizes africanas será restrita em internações hospitalares.
- () A produção veiculada pelos órgãos de comunicação valorizará a herança cultural e a participação da população negra na história do País.
- () O poder público promoverá a educação e a orientação profissional agrícola para os trabalhadores negros e às comunidades negras rurais.

A ordem correta de preenchimento dos parênteses, de cima para baixo, é:

- A) V – F – F.
- B) F – F – F.
- C) V – V – V.
- D) F – V – V.
- E) V – F – V.

QUESTÃO 29 – De acordo com a Constituição Federal, a Mesa do Congresso Nacional, ouvidos os líderes partidários, designará Comissão composta de _____ de seus membros para acompanhar e fiscalizar a execução das medidas referentes ao estado de defesa e ao estado de sítio.

Assinale a alternativa que preenche corretamente a lacuna do trecho acima.

- A) 5 (cinco)
- B) 7 (sete)
- C) 10 (dez)
- D) 12 (doze)
- E) 15 (quinze)

QUESTÃO 30 – Segundo a Lei Maria da Penha, é correto afirmar que, para os efeitos desta Lei, qualquer ação ou omissão, no âmbito da família, baseada no gênero que lhe cause sofrimento psicológico configura:

- A) Relação natural de afeto.
- B) Situação sem previsão legal.
- C) Normal convivência do casal.
- D) Fato rotineiro e não criminal.
- E) Violência doméstica e familiar contra a mulher.

CONHECIMENTOS ESPECÍFICOS

QUESTÃO 31 – Relacione a Coluna 1 à Coluna 2, associando os protocolos de rede às suas respectivas funções.

Coluna 1

1. SSH.
2. FTP.
3. ICMP.
4. DHCP.

Coluna 2

- () Reportar erros de comunicação na rede.
- () Atribuir dinamicamente endereços IP.
- () Garantir segurança em conexões remotas.
- () Transferir arquivos entre cliente e servidor.

A ordem correta de preenchimento dos parênteses, de cima para baixo, é:

- A) 1 – 3 – 2 – 4.
- B) 2 – 1 – 4 – 3.
- C) 3 – 4 – 1 – 2.
- D) 4 – 2 – 3 – 1.
- E) 4 – 3 – 2 – 1.

QUESTÃO 32 – No modelo de arquitetura TCP/IP, os pacotes da camada de rede são conhecidos como:

- A) Quadros.
- B) Envelopes.
- C) Cabeçalhos.
- D) Datagramas.
- E) Metadados.

QUESTÃO 33 – Sobre segurança da informação, o princípio de _____ da comunicação também é conhecido como não repúdio.

Assinale a alternativa que preenche corretamente o trecho da lacuna acima.

- A) confidencialidade
- B) autenticidade
- C) confiabilidade
- D) disponibilidade
- E) irretratabilidade

QUESTÃO 34 – Spyware é um tipo de código malicioso (malware) projetado para monitorar as atividades de um sistema e enviar as informações coletadas para terceiros. São tipos de spyware:

- A) Bot e Botnet.
- B) Adware e Keylogger.
- C) Vírus e Worm.
- D) Rootkit e Scan.
- E) Backdoor e Trojan.

QUESTÃO 35 – A Figura 1, abaixo, apresenta um algoritmo escrito no software VisuAlg 3.0.

```

algoritmo "semnome"
var
  cont, produto: inteiro
inicio
  cont <- 0;
  produto <- 1;
  repita
    cont <- cont + 1;
    produto <- produto * cont;
    escreval (cont, "|", produto)
  ate ((produto > 100) ou (cont >= 10))
finalgoritmo

```

Figura 1 – Algoritmo escrito no software VisuAlg 3.0

Quais serão, respectivamente, os valores das variáveis "cont" e "produto" ao final da execução do algoritmo da Figura 1?

- A) 5 e 120.
- B) 3 e 6.
- C) 10 e 100.
- D) 4 e 24.
- E) 6 e 720.

QUESTÃO 36 – A Figura 2, abaixo, apresenta um Diagrama Entidade-Relacionamento (DER).

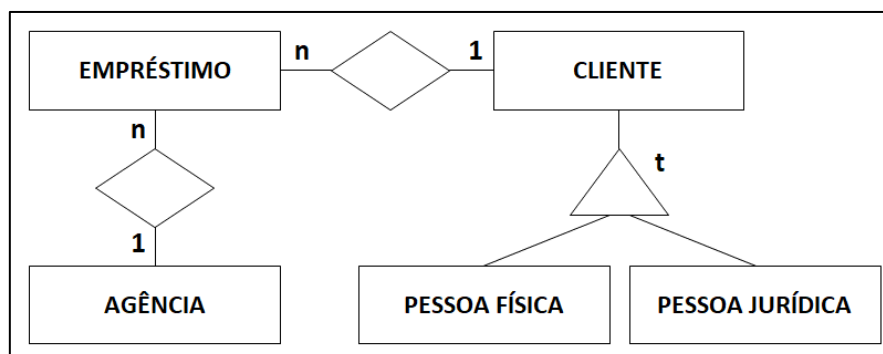


Figura 2 – Diagrama Entidade-Relacionamento

A partir da avaliação do DER da Figura 2, é INCORRETO afirmar que:

- A) Uma ocorrência de CLIENTE deve estar associada a uma única ocorrência de AGÊNCIA.
- B) Uma ocorrência de AGÊNCIA pode estar associada a muitas ocorrências de EMPRÉSTIMO.
- C) Todo CLIENTE é ou PESSOA FÍSICA ou PESSOA JURÍDICA.
- D) Uma ocorrência de CLIENTE não necessita estar associada a uma ocorrência de EMPRÉSTIMO.
- E) Uma ocorrência de EMPRÉSTIMO deve estar associada a uma ocorrência de CLIENTE e a uma ocorrência de AGÊNCIA.

QUESTÃO 37 – Considere uma tabela de nome PROCESSO em um banco de dados relacional. Qual comando retornaria o número de registros da tabela PROCESSO?

- A) SELECT AVG(*) FROM PROCESSO
- B) SELECT * FROM PROCESSO
- C) SELECT ALL FROM PROCESSO
- D) SELECT COUNT(*) FROM PROCESSO
- E) SELECT % FROM PROCESSO

QUESTÃO 38 – No Microsoft Windows 10, em sua configuração original e versão em português, para conectar-se a outro computador também com Windows 10, pode-se utilizar o aplicativo nativo chamado:

- A) Suporte a Controle Remoto.
 - B) Conexão de Área de Trabalho Remota.
 - C) Assistente de Acesso Remoto.
 - D) Gerenciador de Conexão Remota.
 - E) Login Remoto Rápido.
-

QUESTÃO 39 – Em um sistema operacional Linux, _____ é um usuário administrador conhecido como superusuário.

Assinale a alternativa que preenche corretamente a lacuna do trecho acima.

- A) admin
 - B) super
 - C) root
 - D) su
 - E) world
-

QUESTÃO 40 – São formas utilizadas para representação de algoritmos:

- I. Fluxograma.
- II. Pseudocódigo.
- III. Teste de mesa.
- IV. Diagrama de Chapin.

Quais estão corretas?

- A) Apenas III.
- B) Apenas I e IV.
- C) Apenas II e III.
- D) Apenas I, II e IV.
- E) Apenas II, III e IV.