



HOSPITAL REGIONAL DE LAGARTO DA UNIVERSIDADE FEDERAL DE SERGIPE – HRL-UFS
CONCURSO PÚBLICO 04/2016 - EBSERH/HRL-UFS
EDITAL Nº 03 – ÁREA ASSISTENCIAL

NÍVEL SUPERIOR - MANHÃ

BIÓLOGO

Nome do Candidato

Inscrição

COMPOSIÇÃO DO CADERNO

Língua Portuguesa 01 a 10

Raciocínio Lógico e Matemático 11 a 15

Legislação Aplicada à EBSERH 16 a 20

Legislação Aplicada ao SUS 21 a 25

Conhecimentos Específicos 26 a 50

INSTRUÇÕES

1. Confira seu nome, o número do seu documento e o número de sua inscrição na Folha de Respostas. Além disso, não se esqueça de conferir seu Caderno de Questões quanto a falhas de impressão e de numeração e se o emprego corresponde àquele para o qual você se inscreveu. Preencha os campos destinados à assinatura e ao número de inscrição. Qualquer divergência comunique ao fiscal.

2. O único documento válido para avaliação é a Folha de Respostas. Só é permitido o uso de caneta esferográfica transparente de cor azul ou preta para o preenchimento desse documento, que deve ser preenchido da seguinte maneira: ●

3. O prazo de realização da prova é de 4 (quatro) horas, incluindo a marcação da Folha de Respostas. Após 60 (sessenta) minutos do início da prova, o candidato estará liberado para utilizar o sanitário ou deixar definitivamente o local de aplicação. Os 3 (três) últimos candidatos só poderão retirar-se da sala juntos.

4. Ao término de sua prova, comunique ao fiscal, devolvendo-lhe a Folha de Respostas, devidamente preenchida e assinada. O candidato poderá levar consigo o Caderno de Questões, desde que aguarde em sala o prazo de realização da prova estabelecido em edital.

5. As provas e os gabaritos preliminares estarão disponíveis no site do Instituto AOCB - www.institutoaocp.org.br, no dia posterior à aplicação da prova.

6. Implicará na eliminação do candidato, caso, durante a realização das provas, qualquer equipamento eletrônico venha emitir ruídos, mesmo que devidamente acondicionado no envelope de guarda de pertences. O NÃO cumprimento a qualquer uma das determinações constantes em Edital, no presente Caderno ou na Folha de Respostas incorrerá na eliminação do candidato.



----- (destaque aqui) -----

Gabarito Rascunho

01	02	03	04	05	06	07	08	09	10	11	12	13	14	15	16	17	18	19	20	21	22	23	24	25
26	27	28	29	30	31	32	33	34	35	36	37	38	39	40	41	42	43	44	45	46	47	48	49	50

Leia o texto e responda às questões de 1 a 7.

**LANÇADA NA ONU INICIATIVA PARA PROMOVER
A INCLUSÃO DAS PESSOAS COM DEFICIÊNCIA
ATRAVÉS DA MÍDIA**

A brasileira Patrícia Almeida, fundadora da GADIM (Aliança Global para Inclusão das Pessoas com Deficiência através da Mídia e do Entretenimento), participou da Programação oficial do Fórum Social 2016, na ONU, em Genebra, falando do papel da mídia no painel sobre a Implementação da Agenda 2030 à luz da Convenção sobre os Direitos das Pessoas com Deficiência: O Futuro que Queremos. Ela defendeu a utilização dos meios de comunicação para desconstrução de estereótipos e da cultura capacitista reinante, que considera pessoas com deficiência como tendo menos valor do que pessoas sem deficiência. A fundadora da GADIM citou como exemplos positivos de *marketing* social as novelas que incluem personagens com deficiência, construídos em parceria com organizações de pessoas com deficiência, e destacou a novela “Páginas da Vida”, da TV Globo, que, segundo ela, contribuiu para um avanço na transição do sistema de educação especial para a educação inclusiva. Ela concluiu chamando os países a cumprirem o Artigo 8 da Convenção, sobre Conscientização, que prevê a participação da mídia para a garantia dos direitos das pessoas com deficiência.

Cátia Malaquias, cofundadora da GADIM e fundadora da *Starting with Julius*, organização que promove a inclusão de modelos com deficiência na publicidade na Austrália, falou sobre a importância das pessoas com deficiência serem vistas como consumidoras, funcionárias e prestadoras de serviço.

Na conclusão do painel, Patrícia Almeida convocou o movimento social dos diferentes países a cobrar de seus governos medidas concretas em cumprimento do Artigo 8. Ela afirmou a cultura vigente gera discriminação e barreiras que impedem que outros artigos importantes da Convenção sejam cumpridos, e a inclusão na mídia de maneira positiva tem o poder de acelerar o processo de mudança cultural.

Fonte: <http://www.inclusive.org.br/arquivos/29803>

1. Assinale a alternativa correta quanto ao que se afirma a seguir.

- (A) Em “[...] à luz da Convenção sobre os Direitos das Pessoas com Deficiência: O Futuro que Queremos.”, o artigo “O” deveria ser minúsculo, pois a ideia não foi encerrada após os dois pontos.
- (B) O tema do texto é o futuro, especificamente, o futuro que queremos.
- (C) A autora do texto defende a ideia de utilizar os meios de comunicação para a desconstrução da imagem preconcebida com relação à situação que considera pessoas com deficiência como sendo menos valorizadas do que pessoas sem qualquer deficiência.
- (D) A GADIM, fundada pela brasileira Patrícia Almeida, é uma organização que promove a inclusão de modelos com deficiência.
- (E) A fundadora da GADIM acredita que a inclusão das pessoas com deficiência na mídia contribuirá para o avanço cultural, ou seja, haverá aumento na velocidade do processo dessa mudança.

2. Em “Ela defendeu a utilização dos meios de comunicação para desconstrução de estereótipos e da cultura capacitista reinante, que considera pessoas com deficiência como tendo menos valor do que pessoas sem deficiência”, o termo em destaque

- (A) é um substantivo comum que está relacionado a uma capacidade que as pessoas têm para rejeitar qualquer tipo de preconceito ou discriminação.
- (B) é um adjetivo que tem a função de modificar o substantivo “reinante”.
- (C) é um adjetivo que se refere à discriminação direcionada às pessoas com algum tipo de deficiência, dada sua condição.
- (D) está exercendo função de adjetivo e é proveniente de outro adjetivo: “capaz”. O termo em questão – capacitista – diz respeito, no texto, à pessoa que tem o conhecimento ou habilidade para fazer algo permissível e justificável.
- (E) encontra-se no singular e no feminino para concordar com “reinante”.

3. Assinale a alternativa em que há um termo grafado inadequadamente.

- (A) “Ela defendeu a utilização dos meios de comunicação para desconstrução de estereótipos e da cultura capacitista reinante [...]”.
- (B) “Cátia Malaquias, cofundadora da GADIM e fundadora da *Starting with Julius*, organização que promove a inclusão de modelos com deficiência na publicidade na Austrália [...]”.
- (C) “Patrícia Almeida convocou o movimento social dos diferentes países a cobrar de seus governos medidas concretas em cumprimento do Artigo 8.”.
- (D) “Ela afirmou a cultura vigente gera discriminação e barreiras que impedem que outros artigos importantes da Convenção sejam cumpridos.”.
- (E) “A fundadora da GADIM citou como exemplos positivos de *marketing* social as novelas que incluem personagens com deficiência, construídos em parceria com organizações de pessoas com deficiência [...]”.

4. “A brasileira Patricia Almeida, fundadora da GADIM (Aliança Global para Inclusão das Pessoas com Deficiência através da Mídia e do Entretenimento), participou da Programação oficial do Fórum Social 2016, na ONU, em Genebra [...]”. Assinale a alternativa correta quanto ao que se afirma a respeito da pontuação desse excerto.

- (A) Há uma inadequação quanto à vírgula antes do verbo “participou”, pois não se separam sujeito e verbo.
- (B) Há uma inadequação quanto à vírgula antes do verbo “participou”, pois, após parênteses, não há a necessidade de outro sinal de pontuação.
- (C) “2016” deveria estar entre vírgulas, tendo em vista que se trata da data em que o Fórum Social foi realizado.
- (D) “na ONU” está entre vírgulas por se tratar do lugar onde foi realizado o evento mencionado.
- (E) Há uma inadequação quanto ao uso dos parênteses, pois, no caso, deveriam ser substituídos por travessões.

5. Assinale a alternativa que necessita de uma conjunção integrante para que o sentido seja favorecido.

- (A) “[...] a inclusão na mídia de maneira positiva tem o poder de acelerar o processo de mudança cultural.”.
- (B) “Ela afirmou a cultura vigente gera discriminação e barreiras que impedem que outros artigos importantes da Convenção sejam cumpridos [...]”.

- (C) “Ela concluiu chamando os países a cumprirem o Artigo 8 da Convenção, sobre Conscientização, que prevê a participação da mídia [...]”.
- (D) “A fundadora da GADIM citou como exemplos positivos de *marketing* social as novelas que incluem personagens com deficiência, construídos em parceria com organizações de pessoas com deficiência [...]”.
- (E) “[...] participou da Programação oficial do Fórum Social 2016, na ONU, em Genebra, falando do papel da mídia no painel sobre a Implementação da Agenda 2030.”.

6. Assinale a alternativa em que o termo em destaque NÃO exerce função de pronome relativo.

- (A) “[...] considera pessoas com deficiência como tendo menos valor do que pessoas sem deficiência[...].”.
- (B) “Ela defendeu a utilização dos meios de comunicação para desconstrução de estereótipos e da cultura capacitista reinante, que considera pessoas com deficiência.”.
- (C) “A fundadora da GADIM citou como exemplos positivos de *marketing* social as novelas que incluem personagens com deficiência[...].”.
- (D) “[...]construídos em parceria com organizações de pessoas com deficiência, e destacou a novela “Páginas da Vida”, da TV Globo, que, segundo ela, contribuiu para um avanço na transição do sistema de educação especial para a educação inclusiva.”.
- (E) “Ela concluiu chamando os países a cumprirem o Artigo 8 da Convenção, sobre Conscientização, que prevê a participação da mídia para a garantia dos direitos das pessoas com deficiência.”.

7. Em “[...] falou sobre a importância das pessoas com deficiência serem vistas como consumidoras, funcionárias e prestadoras de serviço.”,

- (A) o termo “deficiência” é um adjetivo atribuído a pessoas com ausência ou disfunção de uma estrutura psíquica, fisiológica ou anatômica.
- (B) o substantivo “importância” remete ao valor que as pessoas com deficiência têm.
- (C) o “como” exerce função de conjunção subordinativa comparativa.
- (D) o termo “deficiência” deveria, obrigatoriamente, estar no plural para concordar com “pessoas”.
- (E) “pessoas” é sujeito do verbo, e, no caso, a contração em “das” está inadequada.



Leia o texto a seguir e responda às questões de 8 a 10.

“OS DESAFIOS DA VIDA EM SOCIEDADE”.

Crônica do Major Irlando.

O instinto gregário naturalmente nos impulsiona a viver em grupo. Ninguém há que consiga viver tal qual um ermitão, um eremita, insulado de tudo e de todos. Afinal, precisamos uns dos outros! Mas... como viver em grupo sem conflitos?

A vida em sociedade impõe condutas que vão desde o respeito ao próximo, até o cumprimento de todas as regras e normas que nos são apresentadas, como forma de fruirmos uma convivência pacífica e harmoniosa. Desta forma, não cabem atitudes individualistas, egoísticas, as quais apenas atendem aos anseios próprios. Assim, a vontade individual jamais poderá se sobrepujar à coletiva. Infelizmente, nem todos são dotados desse nível de entendimento e consciência, e disso resultam os problemas, as intrigas, os conflitos, enfim.

A grande maioria de nós ainda precisa de polícia, a fim de fiscalizar as nossas atitudes. A nós, tendemos a infringir, a violar! Obviamente, não podemos generalizar, mas o nosso nível evolutivo ainda não está suficientemente avançado de modo a possibilitar-nos condutas retas, probas e dignas, em todos os aspectos.

Como o nosso orbe está sempre apresentando uma densidade demográfica exorbitante, pois atualmente já somamos mais de sete bilhões de seres humanos, urge a necessidade de uma mudança de atitude comportamental, de todos nós, a qual nos levará a uma convivência agradável, minimizando os inúmeros conflitos sociais.

Sócrates (370 a. C.), o eminente filósofo grego, já nos convidava à viagem interior, através da qual analisaríamos não os fatores externos que permeiam nossas vidas, mas a nossa essência espiritual, possibilitando o descobrimento das nossas mazelas morais para as trabalharmos, num eterno processo de burilamento do nosso caráter, da nossa personalidade. Diante do Oráculo de Delfos, o referido filósofo se deparou com uma frase inquietadora: “Homem, conhece-te a ti mesmo!” Isso nos levaria a essa autoanálise, ao autodescobrimento para, a partir daí, buscarmos seguir o valioso ensinamento de Santo Agostinho: sermos hoje melhores do que fomos ontem, e amanhã melhores do que estamos sendo hoje!

Sabemos que qualquer mudança no campo social se dá a longo prazo, porque envolve hábitos e costumes, os quais, via de regra, necessitam de tempo para serem alterados. Contudo, que possamos encetar os primeiros passos, buscando fazer a nossa parte, acreditando que estaremos semeando não para nós, mas, quiçá, para nossos descendentes, a fim de contribuirmos para um mundo melhor.

Texto adaptado. Fonte: <http://macaubasonoff.com.br/os-desafios-da-vida-em-sociedade-chronica-do-major-irlando/>

8. Assinale a alternativa em que está evidente o posicionamento do autor do texto.

- (A) “A vida em sociedade impõe condutas que vão desde o respeito ao próximo, até o cumprimento de todas as regras e normas que nos são apresentadas.”.
- (B) “[...]o nosso orbe está sempre apresentando uma densidade demográfica exorbitante”.
- (C) “[...] pois atualmente já somamos mais de sete bilhões de seres humanos, urge a necessidade de uma mudança de atitude comportamental, de todos nós.”.
- (D) “Infelizmente, nem todos são dotados desse nível de entendimento e consciência, e disso resultam os problemas, as intrigas, os conflitos, enfim.”.
- (E) “[...] sermos hoje melhores do que fomos ontem, e amanhã melhores do que estamos sendo hoje!”.

9. Assinale a alternativa cuja estrutura sintática aceita outra concordância verbal.

- (A) “A vida em sociedade impõe condutas que vão desde o respeito ao próximo, até o cumprimento de todas as regras e normas [...]”.
- (B) “Desta forma, não cabem atitudes individualistas, egoísticas [...]”.
- (C) “A grande maioria de nós ainda precisa de polícia, a fim de fiscalizar as nossas atitudes.”.
- (D) “Ninguém há que consiga viver tal qual um ermitão, um eremita, insulado de tudo e de todos.”.
- (E) “[...] as nossas atitudes. A nós, tendemos a infringir, a violar!”.



- 10.** Em relação ao excerto “Contudo, que possamos encetar os primeiros passos, buscando fazer a nossa parte, acreditando que estaremos semeando não para nós, mas, quiçá, para nossos descendentes, a fim de contribuirmos para um mundo melhor.”, assinale a alternativa correta.
- (A) Todo o excerto indica hipótese, pois todos os verbos se encontram conjugados no modo subjuntivo.
- (B) Todo o excerto indica uma situação hipotética. Isso é possível verificar tendo em vista as formas verbais que, em alguns casos, apesar de estarem conjugadas no tempo presente, indicam futuro.
- (C) “Possamos encetar”; “buscando fazer” e “estaremos semeando” são locuções verbais em que um dos verbos é o auxiliar conjugado, e o outro verbo está em sua forma nominal.
- (D) O verbo “contribuirmos” é um infinitivo conjugado, portanto, denominado infinitivo impessoal.
- (E) Como a maioria dos verbos encontram-se em sua forma nominal impessoal, é impossível identificar um sujeito nesse excerto.

RACIOCÍNIO LÓGICO E MATEMÁTICO

- 11.** Saulo tem um hábito bastante curioso ao subir escadas: vai diretamente ao segundo degrau, depois pula alguns degraus atingindo o quinto degrau, depois vai ao sétimo, ao décimo e assim sucessivamente até que não restem mais degraus. Certa vez, ao cumprir o seu ritual em uma escadaria de 102 degraus numerados de 1 a 102, ocupou, ordenadamente, os degraus com os números 2, 5, 7, 10, 12, 15, 17, ... , 100, 102, como era de seu costume. Dessa forma, sobre essa sequência, é correto afirmar que Saulo
- (A) ocupou todos os degraus com números pares.
- (B) ocupou apenas os degraus pares.
- (C) ocupou apenas os degraus múltiplos de 3.
- (D) ocupou todos os degraus múltiplos de 5.
- (E) não pisou no degrau 50.
- 12.** Algumas operações financeiras são calculadas a partir de uma simples multiplicação. Exemplo disso é calcular o preço de uma mercadoria que terá desconto de 10% sobre seu preço de etiqueta ao se multiplicar o referido preço de etiqueta pela

fração 90/100. Se certa mercadoria sofreu dois descontos sucessivos, sendo um deles igual a 20% do preço da etiqueta e, sobre o novo preço, um outro desconto de 30%, é correto afirmar que, ao final do processo, o preço correspondia a qual fração do preço inicial?

- (A) 100/30
- (B) 14/25
- (C) 29/16
- (D) 1/2
- (E) 3/50

- 13.** Se A e B são subconjuntos do conjunto dos números naturais, de modo que A é o conjunto dos números primos e B é o conjunto dos números ímpares, é correto afirmar que o conjunto diferença A – B
- (A) tem infinitos elementos.
- (B) só tem números ímpares.
- (C) é unitário.
- (D) é vazio.
- (E) é igual ao conjunto B – A.

- 14.** Se todo X é A e todo A é Y, é correto afirmar logicamente que
- (A) todo X é Y.
- (B) existe X que não é Y.
- (C) nenhum X é Y.
- (D) todo A é X.
- (E) todo Y é X.

- 15.** A proposição “Se há pão, não há fome” é equivalente a
- (A) “Há pão”.
- (B) “Não há fome nem pão”.
- (C) “Onde há pão, há fome”.
- (D) “Há fome”.
- (E) “Se há fome, não há pão”.



16. Com base no que dispõe a Lei Federal nº 12.550/2011, assinale a alternativa correta.

- (A) O lucro líquido da Empresa Brasileira de Serviços Hospitalares (EBSEERH) será reinvestido para atendimento do objeto social da empresa, inclusive as parcelas decorrentes da reserva legal e da reserva para contingência.
- (B) O lucro líquido da EBSEERH será reinvestido para atendimento do objeto social da empresa, excetuadas as parcelas decorrentes da reserva legal e da reserva para contingência.
- (C) O lucro líquido da EBSEERH será integralmente investido em atividades de promoção à assistência social e em hospitais beneficentes, excetuadas as parcelas decorrentes da reserva legal e da reserva para contingência.
- (D) O lucro líquido da EBSEERH será integralmente investido em atividades de promoção à assistência social e em hospitais beneficentes, inclusive as parcelas decorrentes da reserva legal e da reserva para contingência.
- (E) O lucro líquido da EBSEERH e a reserva para contingência serão investidos em atividades de promoção à assistência social, excetuadas as parcelas decorrentes da reserva legal, as quais devem atender aos hospitais beneficentes.

17. Considerando o que estabelece o Estatuto Social da EBSEERH, aprovado pelo Decreto nº 7.661, de 28 de dezembro de 2011, assinale a alternativa correta.

- (A) A EBSEERH, empresa pública federal, vinculada ao Ministério da Saúde, sujeitar-se-á ao regime jurídico próprio das empresas privadas, exceto quanto aos direitos e obrigações civis, comerciais, trabalhistas e tributários.
- (B) A EBSEERH, empresa pública federal, unipessoal, vinculada ao Ministério da Educação, sujeitar-se-á ao regime jurídico próprio das empresas públicas, inclusive quanto aos direitos e obrigações civis, comerciais, trabalhistas e tributários.
- (C) A EBSEERH, empresa pública federal, unipessoal, vinculada ao Ministério da Saúde, sujeitar-se-á ao regime jurídico próprio das empresas públicas, exceto quanto aos direitos e obrigações civis, comerciais, trabalhistas e tributários.
- (D) A EBSEERH, empresa pública federal, unipessoal, vinculada ao Ministério da Saúde, sujeitar-se-á ao regime jurídico próprio das empresas públicas, inclusive quanto aos direitos e obrigações civis, comerciais, trabalhistas e tributários.

- (E) A EBSEERH, empresa pública federal, unipessoal, vinculada ao Ministério da Educação, sujeitar-se-á ao regime jurídico próprio das empresas privadas, inclusive quanto aos direitos e obrigações civis, comerciais, trabalhistas e tributários.

18. Conforme estabelece o Regimento Interno da EBSEERH - 3ª revisão, o órgão de orientação superior da EBSEERH é o

- (A) Conselho de Administração, composto por nove membros, nomeados pelo Ministro de Estado da Educação.
- (B) Conselho de Administração, composto por três membros, nomeados pelo Ministro de Estado da Educação.
- (C) Conselho Consultivo, composto por três membros nomeados pelo Ministro de Estado da Educação e seis membros nomeados pelo Ministro de Estado da Saúde.
- (D) Conselho Consultivo, composto por seis membros nomeados pelo Ministro de Estado da Educação e três membros nomeados pelo Ministro de Estado da Saúde.
- (E) Conselho de Administração, composto por três membros nomeados pelo Ministro de Estado da Educação e três membros nomeados pelo Ministro de Estado da Saúde.

19. Considerando o Regimento Interno da EBSEH - 3ª revisão, a respeito da Auditoria Interna, assinale a alternativa correta.

- (A) O órgão de Auditoria Interna da EBSEH vincula-se diretamente ao Conselho Consultivo, e terá suporte administrativo da Presidência da EBSEH, que proverá os meios e condições necessários à execução das suas competências.
- (B) A Auditoria Interna possui autorização para acesso a registros, pessoal, informações, sistemas e propriedades físicas relevantes à execução de suas ações de controle.
- (C) A nomeação, designação, exoneração ou dispensa do Auditor Geral, titular da Auditoria Interna da Sede, será submetida, pelo Presidente da EBSEH, à aprovação do Ministro de Estado da Educação e, subseqüentemente, à aprovação da Controladoria-Geral da União.
- (D) Todos os servidores e empregados da EBSEH prestarão o apoio necessário para a realização das Ações de Controle da Auditoria Interna, sendo vedada solicitação à assistência de especialistas e de outros profissionais, internos ou externos à instituição.
- (E) A Auditoria Interna é um órgão de administração, independente da EBSEH, vinculado à Controladoria-Geral da União.

20. De acordo com o que estabelece o Regimento Interno da EBSEH - 3ª revisão, a Corregedoria Geral é um órgão de

- (A) administração, vinculado diretamente ao Conselho de Administração.
- (B) administração, vinculado diretamente ao Conselho Consultivo.
- (C) apoio, vinculado à Presidência da EBSEH.
- (D) fiscalização, vinculado ao Conselho Fiscal.
- (E) fiscalização, vinculado ao Conselho Consultivo e subordinado ao Conselho Fiscal.

21. Sabe-se que o Sistema Único de Saúde (SUS) passou a ser efetivamente gestado a partir da promulgação da Constituição Federal de 1988 e foi fruto de um longo processo de evolução do sistema de saúde brasileiro. Antes disso, o sistema vigente contava com o Programa de Desenvolvimento de Sistemas Unificados e Descentralizado de Saúde nos Estados – SUDS. Assinale a alternativa que apresenta corretamente o mês e o ano de criação do SUDS.

- (A) Julho de 1987.
- (B) Agosto de 1988.
- (C) Maio de 1978.
- (D) Outubro de 1988.
- (E) Janeiro de 1985.

22. De acordo com a Lei 8.080/1990, assinale a alternativa correta.

- (A) São vedados, apenas na esfera Municipal de gestão do SUS, o pagamento, o ressarcimento ou o reembolso de medicamento, produto e procedimento clínico ou cirúrgico experimental, ou de uso não autorizado pela Agência Nacional de Vigilância Sanitária – ANVISA.
- (B) São vedados, em todas as esferas de gestão do SUS, a dispensação, o pagamento, o ressarcimento ou o reembolso de medicamento e produto, nacional ou importado, sem registro na Anvisa
- (C) A Comissão Nacional de Incorporação de Tecnologias no SUS, cuja composição e regimento são definidos em regulamento, contará com a participação de 2 representantes indicados pelo Conselho Nacional de Saúde e de 2 representantes, especialistas na área, indicados pelo Conselho Regional de Medicina.
- (D) A incorporação, a exclusão e a alteração pelo SUS de novos medicamentos, produtos e procedimentos serão efetuadas mediante a instauração de processo administrativo, a ser concluído em prazo não superior a 30 dias, contado da data em que foi protocolado o pedido, admitida a sua prorrogação por 30 dias corridos, quando as circunstâncias exigirem.
- (E) São permitidos, em todas as esferas de gestão do SUS, desde que atendidos certos requisitos, o pagamento, o ressarcimento ou o reembolso de medicamento, produto e procedimento clínico ou cirúrgico experimental, ou de uso não autorizado pela Agência Nacional de Vigilância Sanitária – ANVISA.

23. Assinale a alternativa correta, de acordo com o que dispõe a Lei 8.080/1990, acerca da participação de empresas ou de capital estrangeiro na assistência à saúde.

- (A) É vedada a participação direta ou indireta, inclusive controle, de empresas ou de capital estrangeiro na assistência à saúde, no caso de doações de organismos internacionais vinculados à Organização das Nações Unidas, de entidades de cooperação técnica e de financiamento e empréstimos.
- (B) É permitida a participação direta ou indireta, inclusive controle, de empresas ou de capital estrangeiro na assistência à saúde, no caso de serviços de saúde mantidos, com finalidade lucrativa, por empresas para atendimento de seus empregados e dependentes.
- (C) É vedada a participação direta ou indireta, inclusive controle, de empresas ou de capital estrangeiro na assistência à saúde, no caso de pessoas jurídicas destinadas a instalar, operacionalizar ou explorar ações e pesquisas de planejamento familiar.
- (D) É vedada a participação direta ou indireta, inclusive controle, de empresas ou de capital estrangeiro na assistência à saúde, no caso de pessoas jurídicas destinadas a instalar, operacionalizar ou explorar hospital geral.
- (E) É permitida a participação direta ou indireta, inclusive controle, de empresas ou de capital estrangeiro na assistência à saúde no caso de hospital especializado.

24. A respeito da estrutura e do funcionamento dos Conselhos de Saúde, de acordo com as disposições contidas na Resolução nº 453/2012 do Conselho Nacional de Saúde, assinale a alternativa correta.

- (A) O Plenário do Conselho de Saúde se reunirá, no mínimo, a cada ano e, extraordinariamente, quando necessário, e terá como base o seu Regimento Interno.
- (B) A pauta e o material de apoio às reuniões devem ser encaminhados aos conselheiros com antecedência mínima de 30 dias.
- (C) As decisões do Conselho de Saúde serão adotadas, em regra, mediante quórum de dois terços dos seus integrantes.
- (D) O Conselho de Saúde decide sobre o seu orçamento.
- (E) As reuniões plenárias dos Conselhos de Saúde são sigilosas, salvo quando versarem sobre assunto de interesse público.

25. De acordo com a Constituição Federal, as contribuições para a seguridade social poderão ser exigidas

- (A) após 30 dias da data da publicação da lei que as houver instituído ou modificado.
- (B) no primeiro dia do exercício subsequente ao da publicação da lei que as houver instituído ou modificado.
- (C) após 90 dias da data da publicação da lei que as houver instituído ou modificado.
- (D) imediatamente após a publicação de lei que as houver instituído ou modificado.
- (E) no quinto dia do mês subsequente ao da publicação da lei que as houver instituído ou modificado.

CONHECIMENTOS ESPECÍFICOS

26. Os antígenos são substâncias particuladas ou moléculas solúveis que apresentam duas características principais:

- (A) isoleucina e histocompatibilidade.
- (B) haptenos e epítomos.
- (C) imunoglobulinas e afinidade do anticorpo.
- (D) imunogenicidade e antigenicidade.
- (E) histocompatibilidade e linfócitos B.

27. Para que o antígeno e o anticorpo se associem, eles precisam ter afinidade um pelo outro. Essa afinidade corresponde à

- (A) força de pressão física entre cada um dos aminoácidos.
- (B) força da interação química entre cada um dos aminoácidos das duas moléculas.
- (C) interação físico-química entre as duas moléculas.
- (D) força da interação das ligações covalentes que gera histocompatibilidade.
- (E) força da interação e força de pressão entre cada um dos aminoácidos.



28. A doença de Chagas tem como agente etiológico o *Trypanossoma cruzi*, transmitido principalmente pelo triatomíneo, popularmente conhecido como bicho barbeiro. Essa doença passa por fases diferentes, sendo que a fase aguda é difícil de ser detectada, pois os sintomas podem ser confundidos com os de outras doenças. Os principais sintomas da fase aguda são:

- (A) febre aguda, aumento de peso, manifestação cutânea ou ocular.
- (B) febre prolongada, inchaço dos membros inferiores, manifestação cutânea ou ocular.
- (C) febre prolongada, mal-estar, anorexia, inchaço dos membros inferiores.
- (D) febre aguda, mal-estar, aumento de peso, inchaço dos membros inferiores.
- (E) febre prolongada, mal-estar, anorexia, fraqueza, manifestação cutânea ou ocular.

29. As hemácias possuem antígenos T-independentes que determinam o sistema ABO de sangue. Um indivíduo com sangue tipo AB

- (A) possui anticorpos anti-B.
- (B) possui anticorpos anti-A.
- (C) possui anticorpos anti-A e anti-B.
- (D) possui anticorpos anti-Rh.
- (E) não possui anticorpos anti-A e anti-B.

30. Uma amostra de hemácias fetais é submetida ao teste de Coombs direto. Ao final do teste, houve aglutinação das células reagindo ao soro de Coombs. Esse resultado demonstra que o paciente possui

- (A) síndrome da transfusão feto-fetal.
- (B) meningite.
- (C) hemofilia fetal.
- (D) doença hemolítica do recém-nascido.
- (E) rubéola.

31. Sobre as normas e medidas de segurança em laboratórios de microbiologia e bacteriologia, analise as assertivas e assinale a alternativa que aponta as corretas.

- I. A lavagem das mãos é um fator imprescindível de segurança, assim como o uso de luvas resistentes.
- II. O uso de jaleco é obrigatório em laboratórios que trabalham com microorganismos, mas não deve ser usado

em locais externos, principalmente áreas de alimentação.

III. O uso de dispositivos de pipetagem é alternativo nos laboratórios de bacteriologia.

IV. Os dispositivos de contenção secundária são usados somente no laboratório de microbiologia de alto risco.

V. A cabine de segurança biológica (CSB) é um dos dispositivos de contenção primária utilizados.

- (A) Apenas I, II e III.
- (B) Apenas III, IV e V.
- (C) Apenas I, II e V.
- (D) Apenas II, IV e V.
- (E) Apenas III e IV.

32. Parasitismo é a associação entre seres vivos na qual existe uma unilateralidade de benefícios, sendo um deles prejudicado pela associação. Para sobreviver, os parasitos mantêm ciclos biológicos muito específicos. Os parasitos heteroxenos são aqueles que

- (A) necessitam de um hospedeiro intermediário e um definitivo para completar seu ciclo biológico.
- (B) necessitam apenas de um hospedeiro para completar seu ciclo biológico.
- (C) ocorrem em diversas espécies de hospedeiros e se desenvolvem bem em qualquer um deles.
- (D) completam seu ciclo biológico em uma única espécie de hospedeiro.
- (E) não precisam de hospedeiros para se desenvolver, mas, se tiverem contato com um, podem parasitá-lo.

33. Mulher de 28 anos chega ao pronto atendimento do hospital indicando uma ferida em seu braço direito que não cicatriza. Ao passar por anamnese, o médico constata que a ferida está aberta há cinco semanas, após uma viagem de camping dessa mulher para uma área de floresta. A ferida tem as bordas salientes e a parte central é uma depressão crostosa. Com base nos sintomas descritos, o médico deve pedir exames para investigar

- (A) malária.
- (B) leishmaniose.
- (C) larva migrans.
- (D) filariose.
- (E) toxoplasmose.



- 34.** Para o diagnóstico e acompanhamento da sífilis durante as fases de evolução da doença, existem vários testes qualitativos e quantitativos que podem indicar a infecção. O teste não treponêmico de floculação é baseado em uma suspensão antigênica, na qual ocorre a formação de estruturas arredondadas, chamadas de micelas. As micelas são formadas por
- (A) colesterol, fosfato e citocina.
 - (B) água, citocina e cloreto de colina.
 - (C) cloreto de colina, cardiolipina e corante de toluidina.
 - (D) cardiolipina, lecitina e colesterol.
 - (E) leucina, fosfato e citocina.
- 35.** Para cada micro-organismo há uma temperatura ótima de crescimento. Essa informação indica em qual temperatura uma cultura de bactérias deve ser mantida durante exames laboratoriais, para que os resultados sejam confiáveis. Com base nessas informações, uma cultura de bactérias psicrófilas deve ser mantida em que condições de temperatura?
- (A) De 0°C a 15°C.
 - (B) De 25°C a 35°C.
 - (C) De 30°C a 45°C.
 - (D) De 45°C a 80°C.
 - (E) De 70°C a 110°C.
- 36.** Homem de 41 anos chega à Unidade Básica de Saúde apresentando fortes dores abdominais, febre e evacuações líquidas com sangue. Como está há alguns dias nesse quadro, apresenta desidratação intensa. O médico pede exame de fezes em três amostras colhidas com intervalos de um dia. O resultado do exame detecta a presença de trofozoítos. Com base nessas informações, esse homem está contaminado por
- (A) *Entamoeba histolytica*.
 - (B) *Toxoplasma gondii*.
 - (C) *Ascaris lumbricoides*.
 - (D) *Ancylostoma duodenale*.
 - (E) *Enterobius vermicularis*.
- 37.** Um grupo de estudantes de biologia está realizando um trabalho de educação e orientação ambiental. Ao realizar uma pesquisa de campo em sua cidade, notam a deficiência de condições sanitárias em dois bairros na periferia da cidade. Entre os bairros, passa um pequeno rio. Ao conversar com as pessoas que vivem no local, dois apontamentos chamam a atenção dos estudantes: a presença de muitos caramujos no local e o alto número de pessoas reclamando de dores abdominais. Com base nessas informações, os estudantes suspeitam que nessa população haja alta incidência de
- (A) ascaridíase.
 - (B) amebíase.
 - (C) mononucleose.
 - (D) enterobiose.
 - (E) esquistossomose.
- 38.** O hemograma é o exame que analisa as variações quantitativas e morfológicas dos elementos figurados do sangue. Ao observar uma amostra de sangue, o analista observa um alto número de células esféricas, com núcleo irregular e grânulos grandes distribuídos irregularmente, que podem indicar um estado de inflamação crônica e/ou defesa contra processos alérgicos. Essas células são chamadas de
- (A) neutrófilos.
 - (B) basófilos.
 - (C) eosinófilos.
 - (D) linfócitos.
 - (E) histiócitos.
- 39.** Especificidade parasitária é a capacidade do parasito de se adaptar a determinado número de hospedeiros. Ao estudar para falar em uma palestra, um estudante se depara com o ciclo biológico do *Toxoplasma gondii*, que pode utilizar várias espécies de mamíferos como hospedeiros intermediários, como humanos, ratos e bovinos. Essa especificidade é do tipo
- (A) estenoxeno.
 - (B) eurixeno.
 - (C) facultativa.
 - (D) monóxeno.
 - (E) interespecífica.



40. A malária, uma das mais graves parasitoses humanas, é causada por espécies do gênero *Plasmodium* sp. Sobre essa doença, considerada endêmica em muitos locais do globo, é correto afirmar que

- (A) durante a hematofagia a fêmea do anófeles ingere trofozoítos maduros, que realizam gametogênese no estômago do inseto.
- (B) após a penetração cutânea, os hipnozoítos migram para o sistema nervoso, onde se alojam.
- (C) o parasito é transmitido em forma de esporozoítos pela picada da fêmea do *Anopheles* sp.
- (D) as pessoas infectadas devem ser mantidas em isolamento até o final do tratamento.
- (E) a malária cerebral é a forma mais grave da doença e ocorre em mais de 50% de pacientes infectados pelo *P. falciparum* na Amazônia.

41. Um estudante vai até o laboratório de microbiologia iniciar os experimentos que irá fazer para seu trabalho de conclusão de curso. Mesmo acompanhando os trabalhos de seus professores, quando vai iniciar a inoculação das culturas de bactérias, ele fica com a dúvida de onde deve abrir as placas de Petri, pois a contaminação do meio de cultura pode afetar os resultados do experimento. Com base nas normas e técnicas de estudo de bactérias, esse estudante

- (A) deve abrir a placa dentro da estufa de esterilização.
- (B) deve abrir a placa dentro do freezer.
- (C) deve abrir a placa próximo ao fogo do bico de Bunsen.
- (D) deve abrir a placa na bancada mesmo, pois o laboratório é mantido esterilizado.
- (E) deve usar somente tubos de ensaio para culturas de bactérias.

42. A mononucleose infecciosa é uma doença tratável, caracterizada pela fadiga extrema, febre, calafrios e perda de apetite. Pode ser transmitida pela saliva, por isso é popularmente chamada de “doença do beijo”. Essa doença é causada por

- (A) um vírus – Epstein-Barr.
- (B) um fungo – *Candida* spp.
- (C) uma bactéria – *Rickettsia* spp.
- (D) uma bactéria – *Shigella* spp.
- (E) um vírus – Poliomavírus.

43. A antiestreptolisina é encontrada no organismo humano após contato com uma enzima capaz de destruir hemácias. Altos níveis desse anticorpo no exame laboratorial indicam

- (A) infecção por fungos.
- (B) contato com vírus HPV.
- (C) recente infecção por estafilococos.
- (D) anemia falciforme.
- (E) contato recente com bactérias estreptococos.

44. Ao analisar um exame de urina, observa-se um alto nível do hormônio gonadotrófico coriônico na amostra. O resultado do exame deve sair como positivo para

- (A) amenorreia.
- (B) menopausa.
- (C) gravidez.
- (D) gonorreia.
- (E) climatério.

45. Assinale a alternativa com o nome do parasita encontrado na seguinte amostra de sangue.



- (A) *Plasmodium falciparum*.
- (B) *Toxoplasma gondii*.
- (C) *Schistosoma mansoni*.
- (D) *Giardia lamblia*.
- (E) *Trypanosoma cruzi*.

- 46. O ciclo da malária é complexo, envolvendo uma evolução muito específica do parasita ao longo do seu ciclo biológico. Sobre o ciclo que ocorre no ser humano, assinale a alternativa que apresenta a ordem correta de evolução do plasmódio, da fase infectante até a formação do gametócito.**
- (A) Merozoíto → criptozoíto → trofozoíto → esporozoíto → esquizonte → gametócito.
 (B) Esporozoíto → criptozoíto → esquizonte → merozoíto → trofozoíto → gametócito.
 (C) Trofozoíto → criptozoíto → esporozoíto → esquizonte → merozoíto → gametócito.
 (D) Esporozoíto → trofozoíto → esquizonte → criptozoíto → merozoíto → gametócito.
 (E) Esporozoíto → merozoíto → esquizonte → trofozoíto → criptozoíto → gametócito.

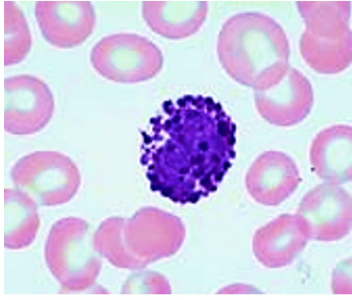
- 47. O hemograma é um exame de sangue completo, que demonstra a contagem das células sanguíneas, trazendo a possibilidade de detectar doenças através dos seus resultados. A tabela a seguir mostra parte de um hemograma. Com base nos valores de referência, o analista é capaz de detectar que o paciente pode estar com**

	Valor Referencial	Resultado
Hemácias	4.400.000 a 5.900.000/mm ³	5.000.000/mm ³
Hematócrito	40,0 a 52,0%	42,5%
Global de Leucócitos	4.500 a 11.000/mm ³	13.000/mm ³
Eosinófilos	2 a 500/mm ³	600/mm ³
Basófilos	0 a 100/mm ³	60/mm ³
Monócitos	200 a 1.000/mm ³	570/mm ³
Linfócitos	1.000 a 3.000/mm ³	3560/mm ³
Plaquetas	140.000 a 450.000/mm ³	250.000/mm ³

- (A) uma infecção viral.
 (B) uma infecção fúngica ou com dificuldade de coagulação.
 (C) uma infecção bacteriana e anemia.
 (D) uma infecção parasitária ou desenvolvendo um processo alérgico.
 (E) processo alérgico e anemia.
- 48. A raiva é uma zoonose causada pelo vírus rábico. É uma das doenças mais graves que se tem conhecimento, com taxa de mortalidade de quase 100%. Apesar da existência da vacina que ajuda a prevenir a raiva humana, ainda morrem anualmente, aproximadamente, 70.000 pessoas em todo mundo. Essa doença pode ser transmitida para os humanos**
- (A) por morcegos e aves contaminados.
 (B) por lagartos contaminados.
 (C) somente por mamíferos contaminados.
 (D) por peixes e morcegos contaminados.
 (E) somente por cães e gatos contaminados.
- 49. Durante uma enchente no centro de uma cidade, após transbordar um rio poluído, os bombeiros pedem para que as pessoas não tenham contato com a água da enchente, principalmente se estiverem com alguma lesão aberta que possa colocar a água em contato com a corrente sanguínea, pois no local a população de roedores sinantrópicos é muito grande. Com base nessas informações, essa medida profilática pode evitar a infecção e desenvolvimento da**
- (A) leptospirose.
 (B) amebíase.
 (C) toxoplasmose.
 (D) raiva.
 (E) esquistossomose.



50. A amostra de sangue a seguir apresenta um leucócito do tipo



- (A) linfócito.
- (B) eosinófilo.
- (C) monócito.
- (D) neutrófilo
- (E) basófilo.

