



Caderno de Provas

COM 47 – NM

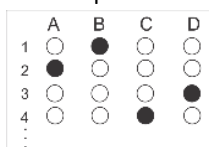
TÉCNICO EM EDIFICAÇÕES

Editais Nº. 001/2022 – Maxaranguape/RN

Data: ___/___/___

INSTRUÇÕES GERAIS PARA A REALIZAÇÃO DA PROVA

- Use apenas caneta esferográfica azul ou preta.
- Escreva a data, a sua assinatura e o seu número de inscrição no espaço indicado nesta capa.
- A prova terá duração máxima de 3 (três) horas, incluindo o tempo para responder a todas as questões do **Caderno de Provas** e preencher as **Folhas de Respostas**.
- Antes de retirar-se definitivamente da sala, entregue as **Folhas de Respostas** ao fiscal.
- O **Caderno de Provas** só poderá ser levado pelo candidato após decorridas 03h do início da prova.
- Este **Caderno de Provas** contém, respectivamente, 10 (dez) questões de Língua Portuguesa, 05 (cinco) questões de Informática e 15 (quinze) questões de Conhecimentos específicos.
- Se o **Caderno de Provas** contiver alguma imperfeição gráfica que impeça a leitura, comunique isso imediatamente ao Fiscal.
- Cada questão de múltipla escolha apresenta apenas **uma** resposta correta. Para a marcação da alternativa escolhida na **Folha de Respostas**, pinte completamente o campo correspondente conforme a figura a seguir:



- Os rascunhos e as marcações feitas neste **Caderno de Provas** não serão considerados para efeito de avaliação.
- Interpretar as questões faz parte da avaliação; portanto, não é permitido solicitar esclarecimentos aos Fiscais.
- O preenchimento das **Folhas de Respostas** é de sua inteira responsabilidade.
- A quantidade de questões objetivas e respectivas pontuações desta prova estão apresentadas a seguir:

<i>Disciplina</i>	<i>Número de questões</i>	<i>Pontos</i>
Língua Portuguesa	10 questões	30 pontos
Informática	05 questões	10 pontos
Conhecimentos específicos	15 questões	60 pontos
PONTUAÇÃO TOTAL		100 pontos

ASSINATURA DO CANDIDATO:

NÚMERO DE INSCRIÇÃO:

QUESTÕES DE MÚLTIPLA ESCOLHA – LÍNGUA PORTUGUESA

As questões de 1 a 10 referem ao texto a seguir.

TEXTO

Há 30 anos, o Brasil começava sua revolução contra a Aids.

Alexandre Versignassi
Diretor de redação

“A Aids era uma doença variada, e uniformemente fatal”, definiu Drauzio Varella num episódio recente de seu (ótimo) podcast, o *Outras Histórias*. “À medida que a imunidade ia caindo”, ele segue, “repetiam-se as infecções oportunistas: pneumonias, meningites, lesões cerebrais por toxoplasmose... Você tratava uma infecção e vinha outra, depois outra. Uma hora o doente estava tão debilitado que não sobrevivia”.

Drauzio usa o tempo verbal no passado por um motivo óbvio: Aids sem tratamento é uma página virada no Brasil. Começou há 30 anos, em 1991. Foi quando teve início a compra e distribuição gratuita de remédios contra HIV pelo SUS. Na época, o principal era o AZT, pouco eficaz. Em 1995, porém, viriam os inibidores de protease. Funciona assim: as cópias do vírus emergem capengas das células infectadas. Para ter como invadir novas células, eles precisam amadurecer. A protease é uma enzima que edita as proteínas do HIV, conferindo-lhe poder de fogo. Os inibidores de protease, então, impedem essa “fase de crescimento”. E o vírus fica dormente.

Há diversos inibidores de protease, cada um feito para pegar o vírus numa fase diferente de maturação – combinados com outras classes de medicamentos, eles formam a versão moderna do coquetel anti-aids. “Foi uma revolução absurda. Eu tinha doentes internados que estavam virtualmente morrendo. Eles saíram do hospital, e muitos estão vivos até hoje. Uma doença que era uniformemente fatal passou a ser controlável.”

A aquisição dos novos medicamentos pelo SUS não foi simples. Envolveu negociações duras de preços com as farmacêuticas e quebra de patente. Mas deu certo. E produziu frutos fora do Brasil também.

Em 2002, a organização Médicos Sem Fronteiras (MSR) lutava contra a Aids na África do Sul. Com mais de 4 milhões de infectados (10% da população), havia mil mortes por dia em decorrência do HIV. O governo era negacionista. O presidente da época, Thabo Mbeki, dizia que o HIV não causava Aids, então não tinha por que gastar com antirretrovirais.

A MSR, então, comprou cargas de coquetel anti-aids do governo brasileiro, a preços baixos, e levou para a África do Sul para administrar em doentes terminais. Um ano depois, 91% dos pacientes tratados por eles estavam vivos e saudáveis. A opinião pública, então, convenceu-se de que era possível vencer a Aids. E em 2003 o governo de lá deu o braço a torcer: passou a distribuir os remédios.

A África do Sul ainda é o epicentro global da doença. Infelizmente, a proporção de infectados até subiu, para 20,4% da população (7,7 milhões) – no Brasil, é de 0,43% (920 mil). O número de mortes, ao menos, baixou brutalmente. Hoje são 200 por dia. Sem o coquetel gratuito, seriam dez vezes mais. Ou seja: uma iniciativa que o Brasil tomou há 30 anos é responsável por salvar vidas até hoje não só aqui, mas na África do Sul também.

Governantes negacionistas vêm e vão. O que fica para sempre são as vitórias do bom senso contra o obscurantismo. Parabéns à imensa maioria dos brasileiros, que agora, na pandemia, confiou na ciência e aderiu às vacinas. Vocês fizeram jus à história do país.

Superinteressante, dez/2021. [texto adaptado]

01. A intenção comunicativa dominante do texto é

- A) criticar governantes brasileiros que se opõem ao uso de vacinas por acreditarem que elas não possuem eficácia.
- B) explicar como os antivirais, a fim de impedir a proliferação do vírus, funcionam no corpo, tornando a aids uma doença controlada.
- C) parabenizar a população brasileira pela confiabilidade histórica tanto na ciência quanto no uso de vacinas.
- D) relatar como se deu o enfrentamento ao combate do vírus da aids no Brasil por meio da aquisição e distribuição de medicamentos.

02. De acordo com o texto,

- A) a África do Sul tornou-se, há pouco tempo, o epicentro mundial de casos de infecção pela aids.
- B) a África do Sul é o país onde existe a ascensão mais significativa no número de mortes de indivíduos infectados pelo HIV.
- C) a distribuição gratuita de medicamento no Brasil proporcionou o sucesso no controle da aids, há vários anos.
- D) o Brasil, embora seja o pioneiro na distribuição de medicações gratuitas, só conseguiu controlar a doença, recentemente.

Para responder as questões 3, 4, 5, e 6, considere o parágrafo a seguir.

Em 2002, a organização Médicos Sem Fronteiras (MSR) **lutava [1]** contra a Aids na África do Sul. Com mais de 4 milhões de infectados (10% da população), **havia [2]** mil mortes por dia em decorrência do HIV. O governo **era [3]** negacionista. O presidente da época, Thabo Mbeki, **dizia [4]** que o HIV não causava Aids, então não tinha por que gastar com antirretrovirais.

03. Os verbos em destaque indicam, em conjunto, ações

- A) simultâneas.
- B) sucessivas.
- C) simultâneas e rotineiras.
- D) sucessivas e simultâneas.

04. Em relação aos verbos em destaque,

- A) [1], [2], [3] e [4] possuem sujeito simples.
- B) [1], [3] e [4] possuem sujeito simples.
- C) [1] e [2] possuem sujeito composto.
- D) [3] e [4] possuem sujeito composto.

05. De acordo com a norma gramatical do português, o tempo verbal das palavras

- A) [1] e [2] é pretérito perfeito; [3] e [4] é pretérito imperfeito.
- B) [1] e [2] é pretérito imperfeito; [3] e [4], pretérito perfeito.
- C) [1], [2], [3] e [4] é pretérito perfeito.
- D) [1], [2], [3] e [4] é pretérito imperfeito.

06. Neste parágrafo, existem

- A) dois períodos simples e dois compostos.
- B) três períodos simples e um período composto.
- C) quatro períodos simples.
- D) quatro períodos compostos.

Para responder a questão 7 considere o parágrafo a seguir.

A África do Sul ainda é o epicentro global da doença. Infelizmente, a proporção de infectados até subiu, para 20,4% da população (7,7 milhões) – no Brasil, é de 0,43% (920 mil). O número de mortes, ao menos, baixou brutalmente. Hoje são 200 por dia. Sem o coquetel gratuito, seriam dez vezes mais. **Ou seja:** uma iniciativa que o Brasil tomou há 30 anos é responsável por salvar vidas até hoje não só aqui, mas na África do Sul também.

07. A expressão em destaque é utilizada para introduzir uma

- A) conclusão.
- B) explicação.
- C) retificação.
- D) ratificação.

08. No segundo parágrafo do texto, a conjunção “**porém**” interliga

- A) orações, utilizada para estabelecer relação de sentido de adição.
- B) orações, utilizada para utilizada para estabelecer relação de sentido conclusão.
- C) períodos, utilizada para estabelecer relação de sentido de adversidade.
- D) períodos, utilizada para estabelecer relação de sentido de explicação.

09. Considerando o modo de organização dos parágrafos **5** e **6**, a sequência textual dominante, nesses dois parágrafos, é

- A) descritivas.
- B) narrativas.
- C) descritiva e narrativa, respectivamente.
- D) narrativa e descritiva, respectivamente.

10. No primeiro parágrafo do texto, são utilizadas citações

- A) diretas a fim de desconstruir as informações divulgadas pelo médico Drauzio Varela.
- B) diretas a fim de introduzir, por meio de um discurso de autoridade, a exposição a ser realizada na continuidade do texto.
- C) indiretas a fim de comprovar a informação apresentada no título do texto.
- D) indiretas a fim de caracterizar, por meio de um discurso de autoridade, a aids como uma doença invariavelmente fatal.

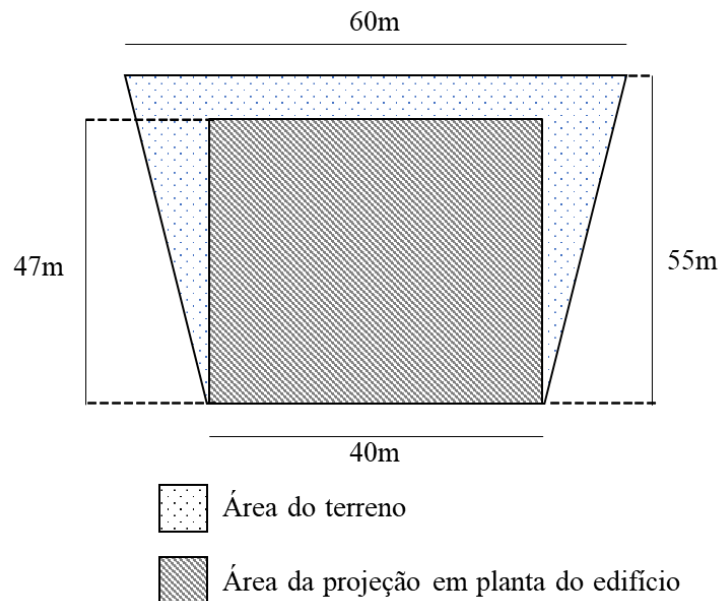
QUESTÕES DE MÚLTIPLA ESCOLHA – INFORMÁTICA

11. No sistema operacional Windows 10 Pro, existe uma caixa de comandos com o nome Executar. Para abrir essa janela, é preciso utilizar o atalho
- A) Tecla Windows+E.
 - B) Tecla Windows+L.
 - C) Tecla Windows+R.
 - D) Tecla Windows+M.
12. Ao utilizar o Windows 10 Pro, um usuário precisou utilizar o seguinte atalho: **CTRL+SHIFT+ESC**. Esse atalho abre o
- A) Gerenciador de Tarefas.
 - B) Explorador de Arquivos.
 - C) Menu principal do Windows.
 - D) Configurações do Sistema.
13. No programa Microsoft Word Professional Plus 2016 PT-BR, é preciso mudar a fonte de um TCC que tem mais de 200 páginas digitados. O atalho mais adequado para selecionar o texto todo é
- A) CTRL+M.
 - B) CTRL+U.
 - C) CTRL+B.
 - D) CTRL+T.
14. Com a Pandemia do Coronavírus COVID-19, muitas empresas adotaram o uso de plataformas para videoconferência. Um exemplo dessas plataformas é
- A) Dropbox.
 - B) Skype.
 - C) Avast.
 - D) Planner.
15. Um dos principais métodos de *backup* é o armazenamento em nuvem, que consiste no ato de armazenar arquivos em um servidor, através da internet. Um exemplo de serviço de armazenamento em nuvem é
- A) Onedrive.
 - B) Google Meet.
 - C) Hangout.
 - D) Pinterest.

QUESTÕES DE MÚLTIPLA ESCOLHA – TÉCNICO EM EDIFICAÇÕES

- 16.** Segundo a Norma Regulamentadora Nº 35, considera-se trabalho em altura toda atividade executada
- A) acima de 2,00 m do nível inferior, onde haja risco de queda.
 - B) acima de 3,00 m do nível inferior, onde haja risco de queda.
 - C) acima de 2,50 m do nível inferior, independente de existir risco de queda.
 - D) acima de 3,00 m do nível inferior, independente de existir risco de queda.
- 17.** O projeto arquitetônico apresenta diversas fases de acordo com seu nível de desenvolvimento. Algumas das etapas de elaboração e desenvolvimento de projetos técnicos são
- A) estudo preliminar, estudo de viabilidade, anteprojeto e projeto executivo.
 - B) estudo preliminar, levantamento topográfico, anteprojeto e projeto executivo.
 - C) estudo técnico, projeto básico, projeto legal e projeto executivo.
 - D) levantamento topográfico, estudo técnico, projeto legal e projeto executivo.
- 18.** A Lei Complementar nº 002/2017 institui o Código de Obras e Edificações do município de Maxaranguape e, em seu Capítulo IV, Seção I, trata do licenciamento de obras públicas e privadas. De acordo com o Art. 22, terão obrigatoriedade de licença para construção as seguintes obras
- A) construção de passeios nos logradouros públicos.
 - B) construção de muros que não exigem elementos estruturais.
 - C) retelhamento e substituição de calhas.
 - D) qualquer implantação de canteiro de obras, distinto daquele instalado na própria obra.
- 19.** Ao iniciar uma obra, uma das ações principais é a sua locação. A respeito dessa fase,
- A) caso ocorram erros durante a locação da obra, eles poderão ser reparados futuramente, sem maiores prejuízos ao edifício e à vida humana.
 - B) consiste na marcação no solo, na posição dos elementos constitutivos da obra, reproduzindo em tamanho natural o que o projeto representa em escala reduzida.
 - C) não é necessária a presença constante de profissional habilitado, pois se trata de um trabalho simples que não exige muito conhecimento e experiência técnica.
 - D) para cada alinhamento, são necessários cravar 3 piquetes.

20. A elaboração de projetos geotécnicos em geral e de fundações em particular exige um conhecimento adequado dos solos. Para isso, a realização de ensaios *in situ* é fundamental. Entre os ensaios de campo, o *Standard Penetration Teste* (SPT) destaca-se, sendo o ensaio mais executado na maioria dos países do mundo e também no Brasil.



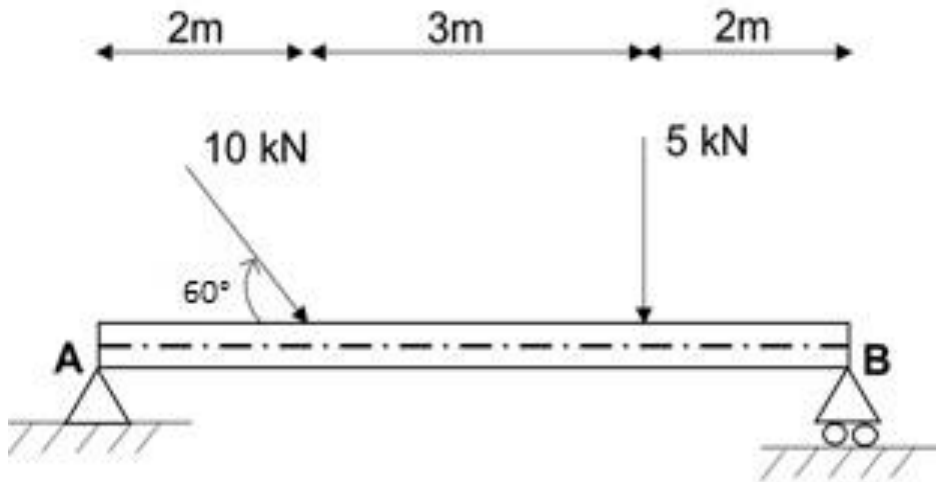
Tendo em vista esse tipo de ensaio, a quantidade mínima de furos recomendada, considerando a NBR 8063/93 para o terreno, representado na figura ao lado, é

- A) 8 furos.
- B) 9 furos.
- C) 10 furos.
- D) 11 furos.
21. Os vidros coloridos (termoabsorventes), além do aspecto estético, podem reduzir o consumo energético de uma construção. As substâncias responsáveis por atribuir essa característica ao vidro são os
- A) óxidos metálicos.
- B) óxidos não metálicos.
- C) hidróxidos de metais alcalinos.
- D) hidróxidos de metais alcalinos terrosos.
22. O cimento é utilizado desde a época do Império Romano, porém, no século XIX, esse material ganhou um segundo nome por parecer com pedras da ilha Portland. Hoje existem diversos tipos de Cimento Portland, e cada um cumpre um propósito para uma determinada finalidade. Diante disso, corresponde ao tipo de cimento Portland CP IV o cimento
- A) Portland de Alto-Forno.
- B) Portland de Alta Resistência Inicial.
- C) Portland Composto.
- D) Portland Pozolânico.

CONCURSO PÚBLICO DA PREFEITURA MUNICIPAL DE MAXARANGUAPE
EDITAL Nº 001/2022 – MAXARANGUAPE/RN

23. Considere um lote plano de 20 x 40 metros, onde deve ser retirada a primeira camada de solo de 1,50 m de profundidade. Dada a taxa de empolamento de 25%, a quantidade de viagens de caminhão de caçamba de 35 m³ necessária para retirar todo solo indesejado será de
- A) 8 viagens.
 - B) 9 viagens.
 - C) 42 viagens.
 - D) 43 viagens.
24. As rochas são materiais constituintes essenciais da crosta terrestre provenientes da solidificação do magma ou de lavas vulcânicas ou da consolidação de depósitos sedimentares. Tratando-se das dimensões das rochas, o pedaço de rocha com diâmetro médio superior a 20 cm e inferior a 1 m denomina-se
- A) bloco de rocha.
 - B) matacão.
 - C) pedra.
 - D) pedregulho.
25. Os condutores e equipamentos que fazem parte de um circuito elétrico devem ser protegidos contra curtos-circuitos e contra sobrecargas. Os dispositivos de segurança que evitam a ocorrência desses incidentes são
- A) disjuntor DR e disjuntor de cartucho.
 - B) fusível de cartucho e disjuntor diazed.
 - C) fusível DR e fusível diazed.
 - D) fusível de rolha e fusível NH.
26. A respeito de orçamentação, os custos diretos de produção de uma obra são aqueles que estão relacionados com
- A) impostos.
 - B) energia elétrica.
 - C) equipamentos de construção.
 - D) materiais de consumo para a administração da empresa.
27. Para compreender bem os estudos topográficos, faz-se necessário conhecer alguns ângulos muito utilizados na planimetria. Corresponde a rumo
- A) o ângulo formado entre o Norte e o alinhamento em questão.
 - B) o ângulo formado por dois alinhamentos consecutivos, podendo ser interno ou externo.
 - C) o menor ângulo formado entre a linha Norte-Sul e o alinhamento em questão.
 - D) o menor ângulo formado entre o prolongamento do alinhamento anterior e o alinhamento que segue.

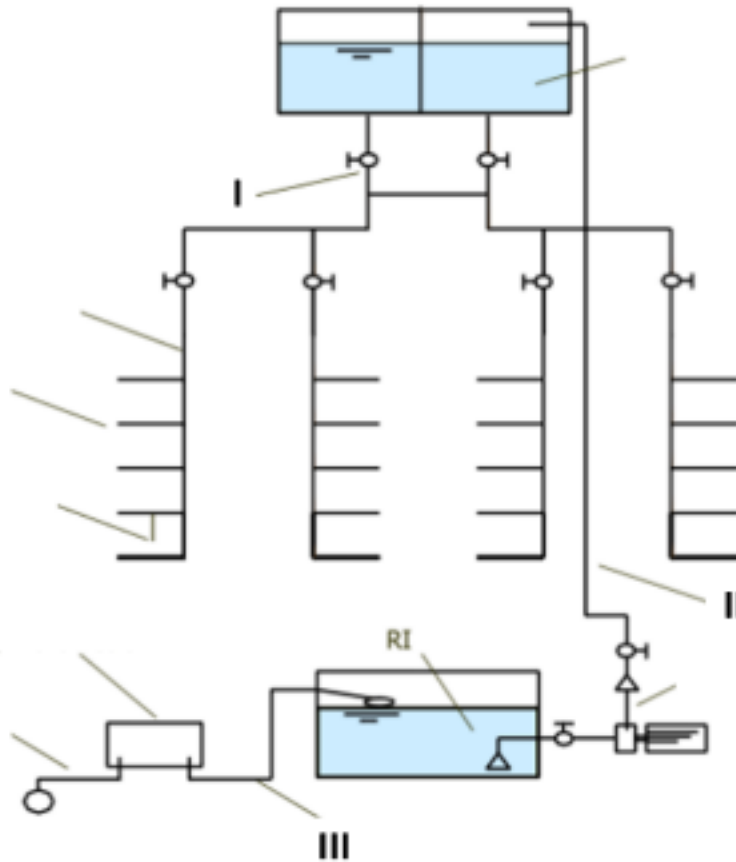
28. Para responder a questão, considere a figura abaixo, o $\cos 60^\circ = 0,5$ e o $\sin 60^\circ = 0,9$.



Considerando a viga e as cargas às quais está submetida, através de cálculos, é possível verificar as reações resultantes nos apoios A e B. Essas reações são, respectivamente,

- A) 7,86 kN e 6,42 kN.
 - B) 6,14 kN e 5,86 kN.
 - C) 9,31 kN e 6,14 kN.
 - D) 7,45 kN e 6,14 kN.
29. Em certa visita técnica a um edifício, foram detectados defeitos como pequenas rachaduras ou fissuras nas superfícies esmaltadas dos azulejos, cerâmicas e materiais similares, também conhecidos por
- A) desbotamentos.
 - B) destacamentos.
 - C) fissuramentos.
 - D) gretamentos.

30. Considere o esquema abaixo, que representa um sistema predial de distribuição de água fria.



Os dispositivos I, II e III indicados no esquema são, respectivamente

- A) barrilete, tubulação de recalque e alimentador predial.
- B) estação elevatória, coluna de distribuição e ramal predial.
- C) barrilete, coluna de distribuição e alimentador predial.
- D) estação elevatória, tubulação de recalque e ramal.