



ESTADO DE SANTA CATARINA
PREFEITURA MUNICIPAL DE TIJUCAS
ADMINISTRAÇÃO DIRETA E INDIRETA

PROCESSO SELETIVO PÚBLICO SIMPLIFICADO
EDITAL TA Nº 002/2023

CARGO: **MÉDICO PSQUIATRA**

INSTRUÇÕES

- 1- O **Caderno de Questões** contém 40 (quarenta) questões de múltipla escolha (A, B, C, D, E), sendo 10 (dez) questões de Língua Portuguesa, 5 (cinco) questões de Conhecimentos Gerais, 5 (cinco) questões de Raciocínio Lógico e 20 (vinte) questões de Conhecimentos Específicos, e uma **Folha Intermediária de Respostas**.
- 2- Ao receber o material, confira no **Cartão-Resposta**, seu nome, número de inscrição, data de nascimento, RG e cargo. Qualquer irregularidade comunique imediatamente ao fiscal de sala. Não serão aceitas reclamações posteriores.
- 3- A prova objetiva terá **duração de 3 (três) horas**, incluído, neste tempo, o preenchimento do **Cartão-Resposta**.
- 4- Leia atentamente cada questão e assinale, no **Cartão-Resposta**, a opção que responde corretamente a cada uma delas. O **Cartão-Resposta** será o único documento válido para a correção eletrônica. O preenchimento do **Cartão-Resposta** e a respectiva assinatura serão de inteira responsabilidade do candidato. Não haverá substituição do **Cartão-Resposta** por erro do candidato.
- 5- Utilize a **Folha Intermediária de Respostas** para registrar as alternativas escolhidas. É proibido fazer qualquer outro tipo de anotação. Essa folha ficará em seu poder para conferência com o gabarito a ser publicado.
- 6- Observe as seguintes recomendações relativas ao **Cartão-Resposta**:
 - A maneira correta de marcação das respostas é cobrir, fortemente, com esferográfica de tinta azul ou preta, o espaço correspondente à letra a ser assinalada.
 - Outras formas de marcação diferentes implicarão a rejeição do **Cartão de Respostas**.
 - Será atribuída nota zero às questões não assinaladas, ou com falta de nitidez, ou com marcação de mais de uma opção, bem como emendadas ou rasuradas.
- 7- O fiscal de sala não está autorizado a alterar qualquer destas instruções. Em caso de dúvida, solicite a presença do coordenador local.
- 8- Você poderá se retirar, definitivamente, da sala de realização da prova após transcorridos 60 (sessenta) minutos contados do seu efetivo início, **sem levar** o **Caderno de Questões** e o **Cartão-Resposta**.
- 9- É permitido fazer anotações, cálculos, riscos e afins no **Caderno de Questões**.
- 10- Após se identificar e se instalar na sala, você não poderá consultar qualquer material enquanto aguarda o horário de início da prova.
- 11- Os 3 (três) últimos candidatos deverão permanecer na sala até que o último deles entregue o **Cartão-Resposta**.
- 12- Assine no local indicado no **Cartão-Resposta** e no **Caderno de Questões**.
- 13- Ao terminar a prova, é de sua responsabilidade entregar ao fiscal o **Cartão-Resposta** e o **Caderno de Questões**.
- 14- Não se esqueça de pegar seus pertences acondicionados em sala.

Tijucas, 28 de maio de 2023.

BOA PROVA

Realização:



Nº de Inscrição:

Nome do candidato:

O texto seguinte servirá de base para responder às questões de 1 a 9.

Vidro bioativo poderá tratar câncer ósseo

A engenheira de materiais paraibana Geovana Lira Santana conheceu as propriedades do F18, um vidro bioativo capaz de estimular a regeneração óssea, ao chegar à Universidade Federal de São Carlos (UFSCar) para fazer mestrado. Viu no novo material a possibilidade de realizar o desejo antigo de virar cientista e fazer pesquisas sobre câncer. A partir do F18, uma criação do Laboratório de Materiais Vítreos (LaMaV), do Departamento de Engenharia de Materiais (DEMa) da UFSCar, Santana trabalhou no desenvolvimento de um compósito com partículas magnéticas para tratar câncer ósseo.

Com a colaboração do Centro de Pesquisa, Educação e Inovação em Vidros (CeRTEV) e do Centro de Desenvolvimento de Materiais Funcionais (CDMF), dois Centros de Pesquisa, Inovação e Difusão (Cepid) apoiados pela FAPESP, Santana desenvolveu um novo material para ser aplicado como enxerto no osso afetado por câncer. À matriz vítrea formada pelo vidro bioativo (ou biovidro) F18, patenteado pela UFSCar em 2015, ela incorporou manganitas de lantânio dopadas, ou seja, enriquecidas com estrôncio, um material que aquece quando exposto a um campo magnético alternado externo.

O resultado foi um compósito - material formado por dois ou mais componentes com propriedades complementares ou superiores às dos itens que lhe deram origem - com dupla função. A primeira é o combate às células tumorais pelo aquecimento controlado das partículas magnéticas; a segunda é a regeneração do tecido ósseo, em razão da capacidade de osteoindução do biovidro. "O vidro bioativo libera íons que alteram o pH do meio, estimulando a proliferação de células ósseas. Ele não apenas cria um ambiente favorável à regeneração do osso, como fazem os substitutos ósseos disponíveis no mercado, mas também promove a formação de tecido", resume a pesquisadora, que hoje faz doutorado no mesmo departamento. Além disso, o biovidro F18 tem forte ação bactericida, que dificulta infecções no pós-cirúrgico.

Iniciado em 2018, o projeto teve a orientação do engenheiro de materiais Edgar Dutra Zanotto, coordenador do LaMaV e do CeRTEV, e colaboração do professor do DEMa Murilo Crovace. Os resultados preliminares, publicados no periódico científico *Materials* em 2022, são promissores.

Outra característica relevante do novo material é que ele pode ser aquecido até no máximo 45 graus Celsius (oC). Dessa forma, evita-se o superaquecimento do local e danos a células saudáveis vizinhas ao tumor. Em testes laboratoriais, as partículas magnéticas do compósito chegaram a 40oC em poucos minutos ao serem submetidas a um campo magnético externo.

"É uma temperatura bem próxima à ideal para o tratamento do tumor, por volta de 43 °C", conta Santana. "A formação de uma camada de hidroxicarbonato apatita, naturalmente presente no osso humano, permite a ligação do compósito com o tecido ósseo", explica a pesquisadora. Além de buscar os níveis ideais de aquecimento, as próximas etapas do projeto compreendem a realização de testes *in vitro* e estudos clínicos, ainda sem data prevista. Um pedido de patente do compósito foi depositado em 2021.

O médico radiologista Marcos Roberto de Menezes, coordenador da área de radiologia e intervenção guiada por imagem do Instituto do Câncer do Estado de São Paulo (Icesp), avalia que, uma vez validado por estudos clínicos, o novo material poderá trazer boas perspectivas ao tratamento oncológico. Menezes é especialista no tratamento de câncer por termoablação, técnica que consiste na inserção de agulhas guiadas por imagem para destruição da célula tumoral por aumento de temperatura ou congelamento.

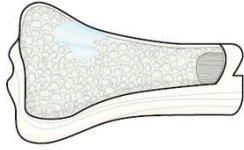
Retirado e adaptado de: TUNES, Suzel. Vidro bioativo poderá tratar câncer ósseo. *Revista Pesquisa FAPESP*. Disponível em: <https://revistapesquisa.fapesp.br/vidro-bioativo-podera-tratar-cancer-osseo/> Acesso em: 05 mai., 2023.

Questão 01

Analise as etapas a seguir, a respeito da forma como o compósito atua no organismo:

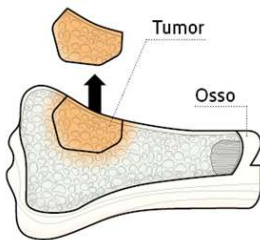
Fonte das imagens: Alexandre Affonso/Revista Pesquisa FAPESP.

1.



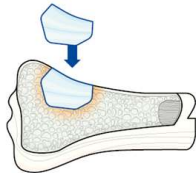
O compósito vítreo é gradualmente absorvido e substituído pelo novo tecido ósseo formado.

2.



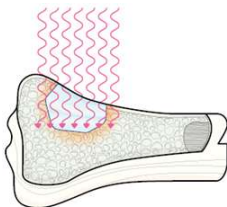
Para tratar o câncer ósseo, o tecido comprometido é removido. Após a intervenção, há risco de recorrência de células cancerígenas.

3.



Médicos fazem o implante de enxerto ósseo de biovidro F18 com LSM (manganita de lantânio dopada com estrôncio).

4.



Depois, é aplicado um campo magnético alternado externo na região, levando à morte as células tumorais remanescentes.

Podemos afirmar que a ordem correta dessa atuação é aquela apresentada em:

- (A) 3 - 2 - 1 - 4
- (B) 1 - 3 - 2 - 4
- (C) 4 - 1 - 3 - 2

(D) 2 - 3 - 4 - 1

(E) 2 - 4 - 3 - 1

Questão 02

Leia atentamente o trecho a seguir:

Procedimentos de enxerto ósseo são utilizados com frequência em cirurgias bucais e maxilofaciais. Em decorrência _____ fato, a busca de um material ideal como substituto ósseo vem sendo objeto de pesquisa por anos. Como uma alternativa para o enxerto ósseo autógeno e alógeno vem se tentando empregar uma quantidade significativa de materiais, incluindo metais, cerâmicas e polímeros. _____ aplicabilidade _____ materiais em organismos humanos depende de suas propriedades biológicas, químicas, físicas e mecânicas. Dentre os materiais cerâmicos utilizados como substitutos ósseos, os vidros bioativos representam materiais promissores por apresentarem boa biocompatibilidade, promoverem união química _____ osso natural e apresentarem propriedades osteocondutivas (CRUZ; SILVA; PILATTI; SANTOS, 2006).

Assinale a alternativa que correta e respectivamente preenche as lacunas do texto:

- (A) deste - À - desses - à
- (B) deste - A - destes - ao
- (C) desse - A - desses - ao
- (D) desse - À - desses - ao
- (E) desse - Há - destes - à

Questão 03

A respeito do uso do acento grave (crase), analise as sentenças a seguir:

I.Quando o biovidro foi inventado, em 1969, nos Estados Unidos, chamou à atenção pela capacidade de reagir com fluidos corpóreos, formando uma camada de hidroxicarbonato-apatita, o que lhe permitia ligar-se quimicamente à tecidos ósseos e promover sua regeneração (TUNES, 2023).

II.Em pouco tempo, o biovidro ganhou lugar de destaque no mercado de biomateriais. "Na Europa e nos Estados Unidos, ele vem sendo utilizado para produzir enxertos ósseos, membranas para a regeneração de úlceras da pele e, em forma de pó, produtos odontológicos à reparação de defeitos no esmalte e tratamento da hipersensibilidade dentinária", destaca Zanotto (TUNES, 2023).

III.O biovidro inventado por Hench apresentou limitações, devido à baixa resistência mecânica. Essa característica impede o uso como implante em locais submetidos à grandes cargas e limita a capacidade de moldá-lo em diferentes formatos (TUNES, 2023).

Está corretamente empregado o acento grave em:

- (A) I, II e III.
- (B) I, apenas.
- (C) I e II, apenas.
- (D) III, apenas.
- (E) II, apenas.

Questão 04

Analise o trecho a seguir, retirado de "Vidro bioativo poderá tratar câncer ósseo":

Outra característica **relevante** do novo material é que ele pode ser aquecido até no máximo 45 graus Celsius (oC). Dessa forma, **evita-se** o superaquecimento do local e danos a células **sadias** vizinhas ao tumor. Em testes laboratoriais, as partículas magnéticas do compósito chegaram a 40°C em poucos minutos ao serem **submetidas** a um campo magnético externo.

Assinale a alternativa que apresenta correta e respectivamente sinônimos para as palavras em destaque no trecho, isto é, palavras que poderiam substituir as destacadas sem prejuízo de valor ao enunciado:

- (A) indispensável - afasta-se - sãs - expostas.
- (B) rara - livra-se - doentes - rendidas.
- (C) importante - impede-se - saudáveis - sujeitas.
- (D) expressiva - dificulta-se - salubres - reduzidas.
- (E) pertinente - preserva-se - salutareis - dominadas.

Questão 05

A respeito da coesão textual em "Vidro bioativo poderá tratar câncer ósseo", analise as afirmações a seguir:

I."Santana" e "a pesquisadora" são termos catafóricos usados para retomar o referente "Geovana Lira Santana" ao longo do texto.

II.No trecho "Outra característica relevante do **novo material** é que ele pode ser aquecido até no máximo 45 graus Celsius (oC)", a expressão "novo material" se refere ao compósito criado por Santana.

III.No trecho "**É** uma temperatura bem próxima à ideal para o tratamento do tumor, por volta de 43 °C", conta Santana", podemos dizer que ocorreu uma anáfora por elipse, na qual fica subtendida a temperatura de 40°C, indicada no parágrafo anterior.

É correto o que se afirma em:

- (A) I, II e III.
- (B) II, apenas.
- (C) III, apenas.
- (D) II e III, apenas.
- (E) I, apenas.

Questão 06

Associe a segunda coluna de acordo com a primeira, que relaciona a função das classes gramaticais a exemplos de seu emprego no texto "Vidro bioativo poderá tratar câncer ósseo":

Primeira coluna: função da classe gramatical

- (1)Esta classe de palavras define o modo da ação, ou seja, como ela ocorreu ou acontece.
- (2)Classe gramatical cuja função é classificar e qualificar o nome que o acompanha.
- (3)É uma classe muito utilizada no dia a dia, já que serve para contar e quantificar elementos.

Segunda coluna: exemplos do texto (em negrito)

(__)**A primeira** é o combate às células tumorais pelo aquecimento controlado das partículas magnéticas; a **segunda** é a regeneração do tecido ósseo, em razão da capacidade de osteoindução do biovidro.

(__)**Os resultados preliminares**, publicados no periódico científico *Materials* em 2022, são **promissores**.

(__)"A formação de uma camada de hidroxicarbonato apatita, **naturalmente** presente no osso humano, permite a ligação do compósito com o tecido ósseo".

Assinale a alternativa que apresenta a correta associação entre as colunas:

- (A) 2 - 3 - 1
- (B) 2 - 1 - 3
- (C) 1 - 2 - 3
- (D) 3 - 2 - 1
- (E) 3 - 1 - 2

Questão 07

A respeito do texto "Vidro bioativo poderá tratar câncer ósseo", analise as asserções a seguir e a relação proposta entre elas:

I. O compósito criado por Santana apresenta características diferentes e/ou complementares ao F18, o biovidro patenteado pela UFSCAR.

PORQUE

II. Os estudos passarão a novas fases e, a partir da validação específica por estudos in vitro, o compósito trará novas perspectivas ao tratamento oncológico.

A respeito dessas asserções, assinale a opção correta:

- (A) A asserção I é uma proposição verdadeira e a II é uma proposição falsa.
- (B) As asserções I e II são proposições verdadeiras e a II é uma justificativa correta da I.
- (C) A asserção I é uma proposição falsa e a II é uma proposição verdadeira.
- (D) As asserções I e II são proposições verdadeiras, mas a II não é uma justificativa correta da I.
- (E) As asserções I e II são proposições falsas.

Questão 08

Assinale a alternativa que apresenta correção nas relações de concordância, segundo a norma culta da língua portuguesa:

- (A) Segundo Menezes, o uso da temperatura como recurso terapêutico na oncologia pode ser uma alternativa menos invasiva à cirurgia em casos específicos, como no tratamento de metástases.
- (B) Mesmo faltando várias etapas para chegar ao mercado, o vidro bioativo com partículas magnéticas da UFSCar já têm uma empresa interessada em promover sua comercialização: a startup Vetra, fundada em 2014 por ex-alunos do CeRTEV e incubada no Supera, o parque de inovações tecnológicas de Ribeirão Preto.
- (C) A terapêutica por hipertermia [aumento acentuado da temperatura do corpo] para a destruição de células tumorais já estão bem estabelecidas.
- (D) O biovidro utilizado como matriz do compósito desenvolvido por Santana nasceu do projeto de mestrado da dentista Marina Trevelin, sócia-fundadora da Vetra, realizada no LaMaV-DEMa-UFSCar entre 2009 e 2011.
- (E) O tratamento por hipertermia destrói o tumor, mas dependendo da extensão e gravidade da lesão, podem haver enfraquecimentos dos ossos afetados, gerando perda de função e dor. A capacidade de osteoindução do vidro bioativo poderia solucionar esse problema.

Questão 09

Assinale a alternativa na qual todas as palavras estão corretamente acentuadas:

- (A) raíz - gíbi - xeróx - poder.
- (B) maracatu - alguém - hotéis - ali.
- (C) inóx - guidom - fiéis - camelô.
- (D) caubói - desdém - unisséx - chapéu.
- (E) mantém - galã - crepôm - capim.

Questão 10

A partir da leitura atenta do texto "Vidro bioativo poderá tratar câncer ósseo", analise as afirmações a seguir. Marque V, para verdadeiras, e F, para falsas:

(__) Foi o desejo antigo de ser cientista e pesquisar sobre o câncer que exclusivamente possibilitou as descobertas de Geovana Lira Santana.

(__) A pesquisadora adicionou manganitas de lantânio dopadas ao F18 e esse compósito foi patenteado pela UFSCAR em 2015.

(__) Além de criar um ambiente favorável à regeneração do osso, o compósito criado por Santana proporciona a formação do tecido.

(__) O próximo passo da pesquisa é o de testes dentro dos corpos de seres humanos, por meio de estudos in vitro.

Assinale a alternativa que apresenta a sequência correta:

- (A) V - V - F - V
- (B) V - F - V - V
- (C) F - V - V - F
- (D) F - F - F - F
- (E) F - F - V - F

Conhecimentos Gerais

Questão 11

O artigo 202 da Lei Orgânica do Município de Tijucas afirma:

É dever de o Município assegurar às crianças e aos adolescentes:

- (A) ensino médio obrigatório e gratuito e oferta de ensino regular adequado às condições do adolescente trabalhador.
- (B) ensino fundamental obrigatório e gratuito e oferta de ensino noturno regular adequado às condições do adolescente trabalhador.
- (C) ensino fundamental e médio obrigatório e gratuito e oferta de ensino matutino e vespertino regular adequado às condições do adolescente trabalhador.
- (D) ensino fundamental, médio e superior obrigatório e gratuito e oferta de ensino integral adequado às condições do adolescente trabalhador.
- (E) ensino fundamental e médio obrigatório e gratuito e oferta de ensino regular no contraturno adequado às condições do adolescente trabalhador.

Questão 12

Em um país como o Brasil, onde a produção energética é contínua e variada, especialmente nas usinas hidrelétricas e térmicas, a energia solar ainda é novidade com o seu funcionamento periódico (MOREIRA, 2023). Ao encontro disso, analise as assertivas a seguir:

I.A energia solar já é considerada uma alternativa sustentável para complementar outras formas de energia.

II.O Brasil finalizou 2022 com a oitava colocação no ranking internacional com maior potência instalada acumulada da fonte solar fotovoltaica.

III.A potência instalada acumulada da fonte solar fotovoltaica considera apenas a somatória das grandes usinas solares, excluindo-se de sistemas de geração própria solar de pequeno e médio portes.

É correto o que se afirma em:

- (A) I e II, apenas.
- (B) I, apenas.
- (C) III, apenas.
- (D) II, apenas.
- (E) I, II e III.

Questão 13

O artigo 167 da Lei Orgânica do Município de Tijucas afirma que:

- (A) o Município aplicará, anualmente, pelo menos, 15% (quinze por cento) da receita resultante de impostos, compreendida a proveniente de transferências, na manutenção e desenvolvimento do ensino.
- (B) o Município aplicará, anualmente, pelo menos, 30% (trinta por cento) da receita resultante de impostos, compreendida a proveniente de transferências, na manutenção e desenvolvimento do ensino.
- (C) o Município aplicará, anualmente, pelo menos, 25% (vinte e cinco por cento) da receita resultante de impostos, compreendida a proveniente de transferências, na manutenção e desenvolvimento do ensino.
- (D) o Município aplicará, anualmente, pelo menos, 10% (dez por cento) da receita resultante de impostos, compreendida a proveniente de transferências, na manutenção e desenvolvimento do ensino.
- (E) o Município aplicará, anualmente, pelo menos, 20% (vinte por cento) da receita resultante de impostos, compreendida a proveniente de transferências, na manutenção e desenvolvimento do ensino.

Questão 14

Conforme um levantamento divulgado este ano pelo Instituto Patrícia Galvão e realizado pelo Datafolha, em parceria com o Fórum Brasileiro de Segurança Pública (FBSP), quase 6 milhões de mulheres em todo o Brasil sofreram ofensas sexuais ou tentativas forçadas de manter relações sexuais e 35 mulheres foram agredidas físicas ou verbalmente por minuto no ano passado. Os números mostram o impacto do discurso na vida das mulheres (FOGAÇA, 2023). Ao encontro desse tópico, analise as afirmativas a seguir:

I. O termo *red pill*, pílula vermelha, em português, ganhou destaque recentemente, após vídeos viralizarem na internet, espalhando um discurso misógino, que pode ser considerado uma filosofia de vida.

II. A falta de regulamentação e de punição para discursos que ofendem minorias, ou qualquer outro tipo de discurso de ódio, aumenta o alcance desse conteúdo, que naturalmente gera muito engajamento nas redes sociais.

III. Apesar de crescer e de se difundir principalmente na internet, dando a ideia de que não afeta diretamente as mulheres, a propagação desse conteúdo influencia e potencializa atitudes machistas e reafirma pensamentos ultrapassados.

É correto o que se afirma em:

- (A) I, II e III.
- (B) II e III, apenas.
- (C) I, apenas.
- (D) III, apenas.
- (E) II, apenas.

Questão 15

Em relação aos fatos históricos de Tijuca, a Villa de São Sebastião de Tijuca foi desmembrada da Freguesia de:

- (A) Perequê.
- (B) Itapema.
- (C) Camboriú.
- (D) Itajaí.
- (E) Porto Belo.

Raciocínio Lógico

Questão 16

Para realizar a análise de amostras de sangue, um equipamento leva 40 minutos para processar 16 amostras. Um novo equipamento foi adquirido, sendo que este é 25% mais eficiente. Pode-se afirmar que, com esse novo equipamento e o antigo trabalhando simultaneamente, a quantidade de amostras que podem ser analisadas em 1 hora é de:

- (A) 30.
- (B) 36.
- (C) 48.
- (D) 54.
- (E) 42.

Questão 17

A tabela a seguir, que está incompleta, apresenta a quantidade de funcionários em cada cargo e o salário recebido por cada um deles:

Cargo	Salário	Quantidade de funcionários
Auxiliar	R\$ 1.500,00	6
Assistente	R\$ 2.300,00	4
Analista		2

A média salarial desses 12 funcionários é de R\$ 2.500,00. Sabendo dessa informação, pode-se afirmar que o salário de cada analista é, em reais, de:

- (A) 5.900,00.
- (B) 3.600,00.
- (C) 4.800,00.
- (D) 5.000,00.
- (E) 3.200,00.

Questão 18

Dos 48 entrevistados para uma vaga de emprego, 30 têm curso técnico, 15 têm curso técnico e graduação e 3 não têm nem curso técnico e nem graduação. Pode-se afirmar que a quantidade de entrevistados que têm apenas graduação é de:

- (A) 18.
- (B) 30.
- (C) 15.
- (D) 25.
- (E) 20.

Questão 19

Para arrecadar dinheiro para uma ação de caridade, foi adquirida uma televisão no valor de R\$ 1.300,00. Essa televisão foi utilizada como prêmio de uma rifa, da qual foram vendidos 230 bilhetes no valor de R\$ 20,00 cada um. Descontando o valor da televisão da venda dos bilhetes da rifa, o valor que restou da arrecadação foi, em reais, de:

- (A) 3.300,00.
- (B) 2.900,00.
- (C) 4.000,00.
- (D) 3.200,00.
- (E) 3.800,00

Questão 20

Uma pesquisa foi realizada com algumas pessoas que utilizam o serviço público de saúde com frequência. Destas, 30% possuem doenças cardiovasculares, dois terços das pessoas estavam com doenças respiratórias e as outras 2 pessoas estavam com doenças dermatológicas. Pode-se afirmar que a quantidade de pessoas que participaram dessa pesquisa foi:

- (A) 50.
- (B) 40.
- (C) 60.
- (D) 30.
- (E) 20.

Conhecimentos Específicos

Questão 21

Os transtornos da aprendizagem são condições que afetam a capacidade de uma pessoa de adquirir habilidades acadêmicas, mesmo quando não há déficits intelectuais ou problemas sensoriais. Com base nesse tema, assinale a alternativa correta:

- (A) A Dislexia é um transtorno da aprendizagem que se manifesta por dificuldades na leitura, como reconhecimento de palavras e compreensão de textos escritos.
- (B) O Transtorno do Espectro Autista (TEA) é considerado um transtorno da aprendizagem, pois afeta a interação social e a comunicação, impactando o processo de aprendizado.
- (C) O Transtorno de Déficit de Atenção e Hiperatividade (TDAH) é um transtorno da aprendizagem que se caracteriza por dificuldades de concentração e impulsividade, afetando o desempenho escolar.
- (D) O Transtorno de Ansiedade Generalizada (TAG) é considerado um transtorno da aprendizagem, uma vez que a ansiedade crônica interfere na concentração e na assimilação de informações durante o processo de aprendizado.
- (E) A Síndrome de Down é um exemplo de transtorno da aprendizagem, pois afeta a capacidade intelectual e aquisição de habilidades acadêmicas.

Questão 22

O diagnóstico e os aspectos neuropsiquiátricos da epilepsia podem estar associados a diferentes condições, incluindo doenças infecciosas, endócrinas e traumáticas. Com base nesse tema, assinale a alternativa correta:

- (A) A epilepsia não está relacionada a nenhum desses tipos de condições, sendo uma doença exclusivamente de origem genética.
- (B) Distúrbios endócrinos, como o hipotireoidismo, podem aumentar o risco de desenvolvimento de epilepsia, mas não estão diretamente associados ao seu diagnóstico.
- (C) Traumas cranioencefálicos graves são uma causa comum de epilepsia, especialmente quando há lesão direta do córtex cerebral.
- (D) Nas doenças infecciosas, os sintomas neuropsiquiátricos são frequentemente mais proeminentes do que os sintomas epiléticos, tornando o diagnóstico de epilepsia mais desafiador.
- (E) A epilepsia é uma condição que ocorre exclusivamente como resultado de doenças infecciosas, como encefalite viral, meningite ou neurocisticercose.

Questão 23

Os transtornos relacionados a substâncias, também conhecidos como dependência química, são condições caracterizadas pelo uso compulsivo e descontrolado de drogas ou álcool, com consequências adversas para a saúde e a vida do indivíduo. Com base nesse tema, assinale a alternativa correta:

- (A) A terapia de choque elétrico é um tratamento eficaz para a dependência química, proporcionando a cura imediata e definitiva do vício.
- (B) A Síndrome de Abstinência é um conjunto de sintomas físicos e psicológicos que ocorrem quando uma pessoa com dependência química para de usar a substância.
- (C) A dependência química é uma escolha consciente e voluntária do indivíduo, não sendo considerada uma doença pelo campo da psiquiatria.
- (D) A dependência química é uma condição exclusivamente determinada por fatores genéticos, não sendo influenciada por fatores ambientais ou psicossociais.
- (E) A única forma de tratar a dependência química é por meio do uso de medicamentos que atuam como substitutos da substância de abuso, reduzindo gradualmente o vício.

Questão 24

Os transtornos psicossomáticos são condições em que a saúde física é influenciada significativamente por fatores psicológicos. Considerando esse tema, assinale a alternativa correta:

- (A) O transtorno de personalidade borderline é um transtorno psicossomático em que ocorre uma separação física e emocional dos sintomas, tornando-os indissociáveis.
- (B) A psoríase é considerada um transtorno psicossomático devido à sua associação com estresse emocional e influência do estado mental no curso da doença.
- (C) A síndrome do intestino irritável é um exemplo de transtorno psicossomático, em que os sintomas gastrointestinais são desencadeados exclusivamente por fatores orgânicos.
- (D) A asma é um exemplo de transtorno psicossomático, em que os sintomas respiratórios são desencadeados exclusivamente por fatores ambientais, como alérgenos.
- (E) A enxaqueca é um transtorno psicossomático causado exclusivamente por fatores genéticos, sem influência significativa de fatores psicológicos.

Questão 25

A esquizofrenia é um transtorno mental crônico que afeta a maneira como uma pessoa pensa, sente e se comporta. Considerando as características desse transtorno, assinale a alternativa correta:

- (A) A esquizofrenia não tem relação com nenhum fator ambiental, sendo exclusivamente determinada por fatores biológicos.
- (B) A esquizofrenia é caracterizada por alucinações e delírios, mas não causa alterações no humor ou na cognição.
- (C) A esquizofrenia é mais comum em crianças e adolescentes e sua ocorrência diminui consideravelmente na fase adulta.
- (D) A esquizofrenia é uma condição com causa única, sendo atribuída exclusivamente a fatores genéticos.
- (E) A esquizofrenia pode ser tratada e gerenciada efetivamente com medicação antipsicótica e terapia psicodinâmica.

Questão 26

Os transtornos do humor são condições psiquiátricas que afetam o estado emocional e a vivência das emoções. Considerando esse tema, assinale a alternativa correta:

- (A) A terapia de exposição é o tratamento mais eficaz para os transtornos do humor, ajudando os pacientes a superar seus medos e ansiedades.
- (B) Os transtornos do humor são exclusivamente causados por fatores genéticos, não sendo influenciados por fatores ambientais.
- (C) O transtorno bipolar é caracterizado por oscilações extremas de humor, alternando entre episódios de depressão e mania.
- (D) A principal causa dos transtornos do humor é a exposição crônica a situações estressantes no ambiente de trabalho.
- (E) O transtorno de ansiedade generalizada é um exemplo de transtorno do humor, causando flutuações significativas no estado de espírito.

Questão 27

O Transtorno Depressivo Maior é uma condição psiquiátrica que afeta profundamente o estado de ânimo e o funcionamento diário de uma pessoa. Com base nesse tema, assinale a alternativa correta:

- (A) O Transtorno Depressivo Maior é mais comum em crianças e adolescentes, enquanto os adultos têm menor probabilidade de desenvolver essa condição.
- (B) O Transtorno Depressivo Maior pode ser diagnosticado apenas se os sintomas estiverem presentes por, pelo menos, duas semanas consecutivas.
- (C) O Transtorno Depressivo Maior é caracterizado por episódios de humor elevado, aumento da energia e diminuição da necessidade de sono.
- (D) O Transtorno Depressivo Maior é causado exclusivamente por fatores genéticos, sem influência de fatores ambientais ou psicossociais.
- (E) O Transtorno Depressivo Maior é uma condição que não requer tratamento específico, pois tende a desaparecer espontaneamente ao longo do tempo.

Questão 28

Os transtornos de ansiedade são condições psiquiátricas caracterizadas por sentimentos intensos de apreensão, medo e preocupação. Com base nesse tema, assinale a alternativa correta:

- (A) O transtorno de personalidade antissocial é considerado um transtorno de ansiedade, pois é caracterizado pelo medo excessivo e irracional de interações sociais.
- (B) O transtorno de ansiedade é uma condição que não requer tratamento, pois é considerado um aspecto normal da vida e não causa prejuízos significativos no funcionamento diário.
- (C) A fobia social é um tipo de transtorno de ansiedade em que a pessoa tem medo excessivo de situações sociais e é afetada pelo medo de ser humilhada ou julgada pelos outros.
- (D) O transtorno de ansiedade generalizada (TAG) é caracterizado por ataques de pânico repentinos e imprevisíveis, acompanhados por sintomas físicos intensos.
- (E) O transtorno de estresse pós-traumático (TEPT) é um transtorno de ansiedade causado exclusivamente por eventos traumáticos relacionados a situações de guerra ou combate.

Questão 29

A psiquiatria geriátrica é uma área especializada que se dedica ao estudo e tratamento dos transtornos mentais em idosos. Com base nesse tema, assinale a alternativa correta:

- (A) A demência é um transtorno comum na população idosa e está incluída nos transtornos psicóticos, caracterizada por alterações na percepção e pensamento.
- (B) A depressão é uma condição rara em idosos e geralmente é considerada uma parte normal do envelhecimento.
- (C) A esquizofrenia é um transtorno mental comum na terceira idade e apresenta sintomas semelhantes aos observados em adultos jovens.
- (D) A doença de Alzheimer é uma forma comum de demência na população idosa, caracterizada por perda progressiva de memória e declínio cognitivo.
- (E) O transtorno de ansiedade generalizada (TAG) é uma condição que não afeta idosos, uma vez que eles já passaram por diversas experiências de vida e são menos suscetíveis a preocupações excessivas.

Questão 30

A psicofarmacologia é a área que estuda o uso de medicamentos no tratamento de transtornos mentais. Com base nesse tema, assinale a alternativa correta:

- (A) Os antidepressivos tricíclicos são a primeira linha de tratamento para transtornos de ansiedade, devido à sua rápida ação no alívio dos sintomas.
- (B) Os benzodiazepínicos são medicamentos frequentemente prescritos no tratamento da depressão, pois ajudam a melhorar o humor e a regularizar os padrões de sono.
- (C) Os estimulantes, como a metilfenidato, são comumente utilizados no tratamento do transtorno de déficit de atenção/hiperatividade (TDAH) devido à sua ação calmante e sedativa.
- (D) Os estabilizadores de humor, como o lítio, são frequentemente prescritos para o tratamento do transtorno bipolar, auxiliando na prevenção de episódios de mania e depressão.
- (E) Os antipsicóticos atípicos são amplamente utilizados no tratamento de transtornos do humor, como a depressão e o transtorno bipolar, devido ao seu perfil de efeitos colaterais mais favorável.

Questão 31

A classificação dos transtornos mentais é fundamental para a compreensão e diagnóstico adequado dessas condições. Com base nesse tema, assinale a alternativa correta:

- (A) A Classificação dos Transtornos Mentais (CTM) é uma abordagem de diagnóstico amplamente aceita, desenvolvida por pesquisadores independentes, sem vínculo com instituições de saúde reconhecidas.
- (B) A Classificação Internacional de Doenças (CID-10) é uma referência amplamente utilizada para classificar transtornos mentais, desenvolvida pela *American Psychiatric Association* (APA).
- (C) O Manual Diagnóstico e Estatístico de Transtornos Mentais (DSM-5) é uma classificação amplamente reconhecida, publicada pela Organização Mundial da Saúde (OMS).
- (D) A Classificação Estatística Internacional de Doenças e Problemas Relacionados com a Saúde (CID-10) é uma classificação utilizada exclusivamente na área da psicologia para categorizar transtornos mentais.
- (E) A Classificação dos Transtornos Mentais e de Comportamento (CTMC) é uma classificação específica para a psiquiatria infantil, focada em transtornos mentais exclusivamente relacionados a crianças e adolescentes.

Questão 32

No tratamento da esquizofrenia, diferentes abordagens são utilizadas para ajudar os pacientes a gerenciar os sintomas e melhorar sua qualidade de vida. Com base nesse tema, assinale a alternativa correta:

- (A) A abordagem farmacológica é a única opção de tratamento disponível para a esquizofrenia, não havendo evidências de que outras intervenções sejam eficazes.
- (B) A terapia de conversão é o tratamento mais eficaz para a esquizofrenia, ajudando os pacientes a reverterem os sintomas e recuperarem sua saúde mental.
- (C) O tratamento da esquizofrenia não requer acompanhamento médico especializado, podendo ser gerenciado de forma autônoma pelo paciente.
- (D) A prática de meditação e técnicas de relaxamento não apresenta benefícios significativos no tratamento da esquizofrenia, sendo considerada uma abordagem sem comprovação científica.
- (E) A terapia cognitivo-comportamental (TCC) é uma abordagem terapêutica amplamente utilizada no tratamento da esquizofrenia, ajudando os pacientes a reconhecer e modificar padrões de pensamento distorcidos.

Questão 33

As teorias da personalidade têm sido amplamente estudadas e relacionadas à compreensão da psicopatologia. Com base nesse tema, assinale a alternativa correta:

- (A) A teoria cognitiva propõe que os transtornos mentais surgem de distorções cognitivas e pensamentos disfuncionais que influenciam negativamente o processamento de informações.
- (B) A teoria biológica sustenta que os transtornos mentais são causados exclusivamente por disfunções químicas no cérebro, não sendo influenciados por fatores psicológicos ou ambientais.
- (C) A abordagem comportamentalista postula que os transtornos mentais são aprendidos por meio da observação e da imitação de comportamentos disfuncionais.
- (D) De acordo com a teoria psicanalítica de Sigmund Freud, os transtornos mentais são causados principalmente por conflitos entre o id, o ego e o superego.
- (E) A teoria humanista enfatiza que os transtornos mentais são resultado de uma falta de congruência entre o eu real e o eu ideal, causando angústia e desajuste.

Questão 34

Sobre a organização e a gestão do Sistema Único de Saúde (SUS), analise as afirmativas a seguir:

I.As ações e serviços de saúde executados pelo Sistema Único de Saúde (SUS), seja diretamente ou mediante participação complementar da iniciativa privada, serão organizados de forma regionalizada e hierarquizada em níveis de complexidade decrescente.

II.Os Conselhos de Secretarias Municipais de Saúde (Cosems) são reconhecidos como entidades que representam os entes municipais no âmbito estadual, para tratar de matérias referentes à saúde, desde que vinculados institucionalmente ao Conasems, na forma que dispuserem seus estatutos.

III.O Conselho Nacional de Secretários de Saúde (Conass) e o Conselho Nacional de Secretarias Municipais de Saúde (Conasems) são reconhecidos como entidades representativas dos entes estaduais e municipais para tratar de matérias referentes à saúde e declarados de utilidade pública e de relevante função social, na forma do regulamento.

É correto o que se afirma em:

- (A) I, apenas.
- (B) I, II e III.
- (C) II e III, apenas.
- (D) II, apenas.
- (E) III, apenas.

Questão 35

Marque a alternativa que está de acordo com os objetivos e atribuições do Sistema Único de Saúde (SUS):

- (A) O SUS visa prestar assistência para cura e tratamento de doenças, mas nunca para promoção e prevenção da saúde.
- (B) Um dos objetivos do SUS é a identificação e a divulgação dos fatores condicionantes e determinantes da saúde.
- (C) A fiscalização e a inspeção de águas e bebidas para o consumo humano não é uma atribuição do SUS.
- (D) O SUS deve participar da vigilância nutricional, mas não da orientação alimentar.
- (E) A saúde do trabalhador não é uma área de atuação do SUS.

Questão 36

Sobre as bases conceituais da epidemiologia, é correto afirmar que:

- (A) Todo agente infeccioso tem a mesma virulência.
- (B) O princípio básico da epidemiologia diz que os eventos relacionados à saúde, como doenças, seus determinantes e o uso de serviços de saúde se distribuem ao acaso entre as pessoas.
- (C) A patogenicidade é a capacidade de um agente infeccioso produzir sintomas e sinais da doença.
- (D) A alimentação e a moradia são fatores determinantes, mas não condicionantes, da saúde.
- (E) Uma epidemia ocorre quando o número de casos de uma doença aumenta significativamente em uma população.

Questão 37

Considere as afirmativas relacionadas ao controle social do Sistema Único de Saúde (SUS) apresentadas a seguir. Registre V, para verdadeiras, e F, para falsas:

(__) O controle social é realizado pelo cidadão por meio de sua vivência na escola, no trabalho e na comunidade. Praticando o controle social, os cidadãos podem interferir no planejamento, na realização e na avaliação das atividades do governo.

(__) O Conselho de Saúde, em caráter permanente e deliberativo, é um órgão colegiado composto somente por representantes do governo e profissionais de saúde.

(__) O Sistema Único de Saúde (SUS) conta em cada esfera de governo, sem prejuízo das funções do Poder Legislativo, com as seguintes instâncias colegiadas: a Conferência de Saúde e o Conselho de Saúde.

Assinale a alternativa com a sequência correta:

- (A) F - V - F.
- (B) F - F - V.
- (C) V - F - V.
- (D) V - F - F.
- (E) V - V - F.

Questão 38

Sobre os níveis de assistência do Sistema Único de Saúde (SUS), marque a alternativa correta:

- (A) Hospitais gerais de grande porte e unidades de ensino e pesquisa fazem parte do nível primário de atenção à saúde.
- (B) As Unidades de Pronto Atendimento devem funcionar somente das 07:00 às 19:00, sete dias por semana, e podem atender grande parte das urgências e emergências.
- (C) No nível da atenção primária da saúde, os profissionais só devem atuar dentro dos espaços das Unidades Básicas de Saúde.
- (D) As Unidades de Pronto Atendimento (UPA 24h) são exemplos de atenção especializada e concentram os atendimentos de saúde de complexidade intermediária.
- (E) A atenção secundária à saúde é a porta preferencial de entrada do usuário no SUS e onde a maioria dos problemas de saúde pode ser resolvida.

Questão 39

Condutas desonestas, injustas e inoportunas que visem atender interesses próprios e não o bem-estar da sociedade, que causem lesão ao erário, qualquer ação ou omissão, dolosa ou culposa, que enseje perda patrimonial, desvio, apropriação, malbaratamento ou dilapidação dos bens ou haveres da entidade podem ser consideradas formas de improbidade administrativa.

(Disponível em: <https://curtlink.com/uWTRC5>. Adaptado.)

Ao encontro disso, é correto o que se afirma em:

- (A) O bem-estar da sociedade deve sempre ser colocado em primeiro plano, salvo quando se trata de questões financeiras da entidade.
- (B) As ações dolosas podem ser consideradas como improbidade administrativa, conseguindo provar que houve a culpa da conduta desonesta.
- (C) Ação ou omissão que resulte em perda patrimonial, desvio, apropriação, malbaratamento ou dilapidação dos bens públicos pode ser considerado formas de desonestidade administrativa.
- (D) A improbidade administrativa só pode ocorrer se houver dolo, ou seja, a intenção de lesar o erário público.
- (E) A improbidade administrativa é uma conduta permitida pelos princípios éticos da administração pública caso haja a perda patrimonial do serviço público.

Questão 40

A expressão "competência", em seu sentido mais simples, diz respeito à capacidade de realizar determinado trabalho, por meio da mobilização de conhecimentos, habilidades e atitudes. As organizações buscam o desenvolvimento das competências humanas, mediante a qualificação e o aperfeiçoamento das capacidades para a execução das atividades. Assim, as competências são reveladas quando as pessoas agem diante das situações com as quais se defrontam.

Os elementos que compõem a competência são o Conhecimento, a Habilidade e a Atitude.

O Conhecimento é o saber acumulado, que faz o indivíduo entender algo. É a dimensão que abrange "saber o que fazer" e "porque fazer" (*know-what* e *know-why*).

A Habilidade envolve utilizar os conhecimentos em uma ação. É a dimensão que alcança o "saber como fazer" (*know-how*). As habilidades podem ser classificadas em habilidades intelectuais e habilidades motoras, manipulativas ou físicas.

As habilidades intelectuais envolvem, essencialmente, processos mentais, como, por exemplo, uma conversa ou uma operação matemática.

O último componente da competência é a Atitude, que se refere à escolha de curso de ação pessoal. É a dimensão que alcança o "saber agir" ou o "querer fazer".

(Disponível em: <https://curtlink.com/Bf8gkp>. Adaptado.)

O texto traz conceitos sobre os elementos que compõem a Competência. Entre eles, destaca a Habilidade como:

- (A) Habilidade de lidar com situações imprevistas e improvisar soluções do tipo saber o que fazer e para que fazer.
- (B) Escolha de curso de ação pessoal em uma dimensão do querer fazer em prol do querer agir.
- (C) Saber aglomerado que leva o indivíduo à compreensão de algo, abrangendo "saber o que fazer" e "por que fazer".
- (D) Emprego dos conhecimentos em uma ação, alcançando o "*know-how*", definido em saber como fazer.
- (E) Processo mental envolvido em tarefas intelectuais para o processamento de conversas e operações de cunho exato.



**ESTADO DE SANTA CATARINA
PREFEITURA MUNICIPAL DE TIJUCAS
ADMINISTRAÇÃO DIRETA E INDIRETA**

**PROCESSO SELETIVO PÚBLICO SIMPLIFICADO
EDITAL TA Nº 002/2023**

FOLHA INTERMEDIÁRIA DE RESPOSTAS

Questões	RESPOSTAS				
01	A	B	C	D	E
02	A	B	C	D	E
03	A	B	C	D	E
04	A	B	C	D	E
05	A	B	C	D	E
06	A	B	C	D	E
07	A	B	C	D	E
08	A	B	C	D	E
09	A	B	C	D	E
10	A	B	C	D	E
11	A	B	C	D	E
12	A	B	C	D	E
13	A	B	C	D	E
14	A	B	C	D	E
15	A	B	C	D	E
16	A	B	C	D	E
17	A	B	C	D	E
18	A	B	C	D	E
19	A	B	C	D	E
20	A	B	C	D	E

Questões	RESPOSTAS				
21	A	B	C	D	E
22	A	B	C	D	E
23	A	B	C	D	E
24	A	B	C	D	E
25	A	B	C	D	E
26	A	B	C	D	E
27	A	B	C	D	E
28	A	B	C	D	E
29	A	B	C	D	E
30	A	B	C	D	E
31	A	B	C	D	E
32	A	B	C	D	E
33	A	B	C	D	E
34	A	B	C	D	E
35	A	B	C	D	E
36	A	B	C	D	E
37	A	B	C	D	E
38	A	B	C	D	E
39	A	B	C	D	E
40	A	B	C	D	E

INFORMAÇÕES

O inteiro teor da prova e o gabarito preliminar da Prova Objetiva serão divulgados até às 20h do dia 29 de maio de 2023, no endereço eletrônico <http://concursos.furb.br/>, link Prefeitura Municipal de Tijucas – Processo Seletivo Público Simplificado - Edital Nº 002/2023.

O candidato que tiver qualquer discordância em relação às questões da Prova Objetiva ou ao gabarito preliminar divulgado poderá interpor recurso no período compreendido entre 8h do dia 30 de maio de 2023 até 23h59min do dia 31 de maio de 2023.

Tijucas, 28 de maio de 2023.