



ESTADO DE SANTA CATARINA
PREFEITURA MUNICIPAL DE TIJUCAS
ADMINISTRAÇÃO DIRETA E INDIRETA

PROCESSO SELETIVO PÚBLICO SIMPLIFICADO
EDITAL TA Nº 002/2023

CARGO: **MÉDICO UROLOGISTA**

INSTRUÇÕES

- 1- O **Caderno de Questões** contém 40 (quarenta) questões de múltipla escolha (A, B, C, D, E), sendo 10 (dez) questões de Língua Portuguesa, 5 (cinco) questões de Conhecimentos Gerais, 5 (cinco) questões de Raciocínio Lógico e 20 (vinte) questões de Conhecimentos Específicos, e uma **Folha Intermediária de Respostas**.
- 2- Ao receber o material, confira no **Cartão-Resposta**, seu nome, número de inscrição, data de nascimento, RG e cargo. Qualquer irregularidade comunique imediatamente ao fiscal de sala. Não serão aceitas reclamações posteriores.
- 3- A prova objetiva terá **duração de 3 (três) horas**, incluído, neste tempo, o preenchimento do **Cartão-Resposta**.
- 4- Leia atentamente cada questão e assinale, no **Cartão-Resposta**, a opção que responde corretamente a cada uma delas. O **Cartão-Resposta** será o único documento válido para a correção eletrônica. O preenchimento do **Cartão-Resposta** e a respectiva assinatura serão de inteira responsabilidade do candidato. Não haverá substituição do **Cartão-Resposta** por erro do candidato.
- 5- Utilize a **Folha Intermediária de Respostas** para registrar as alternativas escolhidas. É proibido fazer qualquer outro tipo de anotação. Essa folha ficará em seu poder para conferência com o gabarito a ser publicado.
- 6- Observe as seguintes recomendações relativas ao **Cartão-Resposta**:
 - A maneira correta de marcação das respostas é cobrir, fortemente, com esferográfica de tinta azul ou preta, o espaço correspondente à letra a ser assinalada.
 - Outras formas de marcação diferentes implicarão a rejeição do **Cartão de Respostas**.
 - Será atribuída nota zero às questões não assinaladas, ou com falta de nitidez, ou com marcação de mais de uma opção, bem como emendadas ou rasuradas.
- 7- O fiscal de sala não está autorizado a alterar qualquer destas instruções. Em caso de dúvida, solicite a presença do coordenador local.
- 8- Você poderá se retirar, definitivamente, da sala de realização da prova após transcorridos 60 (sessenta) minutos contados do seu efetivo início, **sem levar** o **Caderno de Questões** e o **Cartão-Resposta**.
- 9- É permitido fazer anotações, cálculos, riscos e afins no **Caderno de Questões**.
- 10- Após se identificar e se instalar na sala, você não poderá consultar qualquer material enquanto aguarda o horário de início da prova.
- 11- Os 3 (três) últimos candidatos deverão permanecer na sala até que o último deles entregue o **Cartão-Resposta**.
- 12- Assine no local indicado no **Cartão-Resposta** e no **Caderno de Questões**.
- 13- Ao terminar a prova, é de sua responsabilidade entregar ao fiscal o **Cartão-Resposta** e o **Caderno de Questões**.
- 14- Não se esqueça de pegar seus pertences acondicionados em sala.

Tijucas, 28 de maio de 2023.

BOA PROVA

Realização:



Nº de Inscrição:

Nome do candidato:

O texto seguinte servirá de base para responder às questões de 1 a 9.

Vidro bioativo poderá tratar câncer ósseo

A engenheira de materiais paraibana Geovana Lira Santana conheceu as propriedades do F18, um vidro bioativo capaz de estimular a regeneração óssea, ao chegar à Universidade Federal de São Carlos (UFSCar) para fazer mestrado. Viu no novo material a possibilidade de realizar o desejo antigo de virar cientista e fazer pesquisas sobre câncer. A partir do F18, uma criação do Laboratório de Materiais Vítreos (LaMaV), do Departamento de Engenharia de Materiais (DEMa) da UFSCar, Santana trabalhou no desenvolvimento de um compósito com partículas magnéticas para tratar câncer ósseo.

Com a colaboração do Centro de Pesquisa, Educação e Inovação em Vidros (CeRTEV) e do Centro de Desenvolvimento de Materiais Funcionais (CDMF), dois Centros de Pesquisa, Inovação e Difusão (Cepid) apoiados pela FAPESP, Santana desenvolveu um novo material para ser aplicado como enxerto no osso afetado por câncer. À matriz vítrea formada pelo vidro bioativo (ou biovidro) F18, patenteado pela UFSCar em 2015, ela incorporou manganitas de lantânio dopadas, ou seja, enriquecidas com estrôncio, um material que aquece quando exposto a um campo magnético alternado externo.

O resultado foi um compósito - material formado por dois ou mais componentes com propriedades complementares ou superiores às dos itens que lhe deram origem - com dupla função. A primeira é o combate às células tumorais pelo aquecimento controlado das partículas magnéticas; a segunda é a regeneração do tecido ósseo, em razão da capacidade de osteoindução do biovidro. "O vidro bioativo libera íons que alteram o pH do meio, estimulando a proliferação de células ósseas. Ele não apenas cria um ambiente favorável à regeneração do osso, como fazem os substitutos ósseos disponíveis no mercado, mas também promove a formação de tecido", resume a pesquisadora, que hoje faz doutorado no mesmo departamento. Além disso, o biovidro F18 tem forte ação bactericida, que dificulta infecções no pós-cirúrgico.

Iniciado em 2018, o projeto teve a orientação do engenheiro de materiais Edgar Dutra Zanotto, coordenador do LaMaV e do CeRTEV, e colaboração do professor do DEMa Murilo Crovace. Os resultados preliminares, publicados no periódico científico *Materials* em 2022, são promissores.

Outra característica relevante do novo material é que ele pode ser aquecido até no máximo 45 graus Celsius (oC). Dessa forma, evita-se o superaquecimento do local e danos a células saudáveis vizinhas ao tumor. Em testes laboratoriais, as partículas magnéticas do compósito chegaram a 40oC em poucos minutos ao serem submetidas a um campo magnético externo.

"É uma temperatura bem próxima à ideal para o tratamento do tumor, por volta de 43 °C", conta Santana. "A formação de uma camada de hidroxicarbonato apatita, naturalmente presente no osso humano, permite a ligação do compósito com o tecido ósseo", explica a pesquisadora. Além de buscar os níveis ideais de aquecimento, as próximas etapas do projeto compreendem a realização de testes *in vitro* e estudos clínicos, ainda sem data prevista. Um pedido de patente do compósito foi depositado em 2021.

O médico radiologista Marcos Roberto de Menezes, coordenador da área de radiologia e intervenção guiada por imagem do Instituto do Câncer do Estado de São Paulo (Icesp), avalia que, uma vez validado por estudos clínicos, o novo material poderá trazer boas perspectivas ao tratamento oncológico. Menezes é especialista no tratamento de câncer por termoablação, técnica que consiste na inserção de agulhas guiadas por imagem para destruição da célula tumoral por aumento de temperatura ou congelamento.

Retirado e adaptado de: TUNES, Suzel. Vidro bioativo poderá tratar câncer ósseo. Revista Pesquisa FAPESP. Disponível em: [seos://revistapesquisa.fapesp.br/vidro-bioativo-podera-tratar-cancer-osseo/](https://revistapesquisa.fapesp.br/vidro-bioativo-podera-tratar-cancer-osseo/) Acesso em: 05 mai., 2023.

Questão 01

A respeito do texto "Vidro bioativo poderá tratar câncer ósseo", analise as asserções a seguir e a relação proposta entre elas:

I. O compósito criado por Santana apresenta características diferentes e/ou complementares ao F18, o biovidro patenteado pela UFSCAR.

PORQUE

II. Os estudos passarão a novas fases e, a partir da validação específica por estudos *in vitro*, o compósito trará novas perspectivas ao tratamento oncológico.

A respeito dessas asserções, assinale a opção correta:

- (A) As asserções I e II são proposições falsas.
- (B) As asserções I e II são proposições verdadeiras e a II é uma justificativa correta da I.
- (C) As asserções I e II são proposições verdadeiras, mas a II não é uma justificativa correta da I.
- (D) A asserção I é uma proposição verdadeira e a II é uma proposição falsa.
- (E) A asserção I é uma proposição falsa e a II é uma proposição verdadeira.

Questão 02

Analise o trecho a seguir, retirado de "Vidro bioativo poderá tratar câncer ósseo":

Outra característica **relevante** do novo material é que ele pode ser aquecido até no máximo 45 graus Celsius (oC). Dessa forma, **evita-se** o superaquecimento do local e danos a células **sadias** vizinhas ao tumor. Em testes laboratoriais, as partículas magnéticas do compósito chegaram a 40°C em poucos minutos ao serem **submetidas** a um campo magnético externo.

Assinale a alternativa que apresenta correta e respectivamente sinônimos para as palavras em destaque no trecho, isto é, palavras que poderiam substituir as destacadas sem prejuízo de valor ao enunciado:

- (A) importante - impede-se - saudáveis - sujeitas.
- (B) expressiva - dificulta-se - salubres - reduzidas.
- (C) pertinente - preserva-se - salutareis - dominadas.
- (D) rara - livra-se - doentes - rendidas.
- (E) indispensável - afasta-se - sãs - expostas.

Questão 03

Associe a segunda coluna de acordo com a primeira, que relaciona a função das classes gramaticais a exemplos de seu emprego no texto "Vidro bioativo poderá tratar câncer ósseo":

Primeira coluna: função da classe gramatical

- (1)Esta classe de palavras define o modo da ação, ou seja, como ela ocorreu ou acontece.
- (2)Classe gramatical cuja função é classificar e qualificar o nome que o acompanha.
- (3)É uma classe muito utilizada no dia a dia, já que serve para contar e quantificar elementos.

Segunda coluna: exemplos do texto (em negrito)

()A **primeira** é o combate às células tumorais pelo aquecimento controlado das partículas magnéticas; a **segunda** é a regeneração do tecido ósseo, em razão da capacidade de osteoindução do biovidro.

()Os resultados **preliminares**, publicados no periódico científico *Materials* em 2022, são **promissores**.

()"A formação de uma camada de hidroxicarbonato apatita, **naturalmente** presente no osso humano, permite a ligação do compósito com o tecido ósseo".

Assinale a alternativa que apresenta a correta associação entre as colunas:

- (A) 2 - 3 - 1
- (B) 2 - 1 - 3
- (C) 3 - 2 - 1
- (D) 3 - 1 - 2
- (E) 1 - 2 - 3

Questão 04

Leia atentamente o trecho a seguir:

Procedimentos de enxerto ósseo são utilizados com frequência em cirurgias bucais e maxilofaciais. Em decorrência _____ fato, a busca de um material ideal como substituto ósseo vem sendo objeto de pesquisa por anos. Como uma alternativa para o enxerto ósseo autógeno e alógeno vem se tentando empregar uma quantidade significativa de materiais, incluindo metais, cerâmicas e polímeros. _____ aplicabilidade _____ materiais em organismos humanos depende de suas propriedades biológicas, químicas, físicas e mecânicas. Dentre os materiais cerâmicos utilizados como substitutos ósseos, os vidros bioativos representam materiais promissores por apresentarem boa biocompatibilidade, promoverem união química _____ osso natural e apresentarem propriedades osteocondutivas (CRUZ; SILVA; PILATTI; SANTOS, 2006).

Assinale a alternativa que correta e respectivamente preenche as lacunas do texto:

- (A) desse - A - desses - ao
- (B) desse - Há - destes - à
- (C) desse - À - desses - ao
- (D) deste - À - desses - à
- (E) deste - A - destes - ao

Questão 05

A respeito da coesão textual em "Vidro bioativo poderá tratar câncer ósseo", analise as afirmações a seguir:

I."Santana" e "a pesquisadora" são termos catafóricos usados para retomar o referente "Geovana Lira Santana" ao longo do texto.

II.No trecho "Outra característica relevante do **novo material** é que ele pode ser aquecido até no máximo 45 graus Celsius (oC)", a expressão "novo material" se refere ao compósito criado por Santana.

III.No trecho "**É** uma temperatura bem próxima à ideal para o tratamento do tumor, por volta de 43 °C", conta Santana", podemos dizer que ocorreu uma anáfora por elipse, na qual fica subtendida a temperatura de 40°C, indicada no parágrafo anterior.

É correto o que se afirma em:

- (A) I, II e III.
- (B) II, apenas.
- (C) I, apenas.
- (D) II e III, apenas.
- (E) III, apenas.

Questão 06

A respeito do uso do acento grave (crase), analise as sentenças a seguir:

I. Quando o biovidro foi inventado, em 1969, nos Estados Unidos, chamou à atenção pela capacidade de reagir com fluidos corpóreos, formando uma camada de hidroxicarbonato-apatita, o que lhe permitia ligar-se quimicamente à tecidos ósseos e promover sua regeneração (TUNES, 2023).

II. Em pouco tempo, o biovidro ganhou lugar de destaque no mercado de biomateriais. "Na Europa e nos Estados Unidos, ele vem sendo utilizado para produzir enxertos ósseos, membranas para a regeneração de úlceras da pele e, em forma de pó, produtos odontológicos à reparação de defeitos no esmalte e tratamento da hipersensibilidade dentinária", destaca Zanotto (TUNES, 2023).

III. O biovidro inventado por Hench apresentou limitações, devido à baixa resistência mecânica. Essa característica impede o uso como implante em locais submetidos à grandes cargas e limita a capacidade de moldá-lo em diferentes formatos (TUNES, 2023).

Está corretamente empregado o acento grave em:

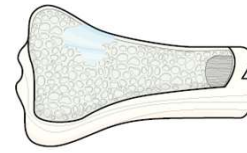
- (A) I, apenas.
- (B) I e II, apenas.
- (C) II, apenas.
- (D) III, apenas.
- (E) I, II e III.

Questão 07

Analise as etapas a seguir, a respeito da forma como o compósito atua no organismo:

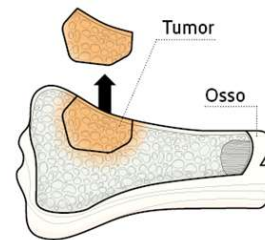
Fonte das imagens: Alexandre Affonso/Revista Pesquisa FAPESP.

1.



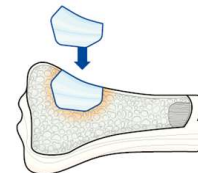
O compósito vítreo é gradualmente absorvido e substituído pelo novo tecido ósseo formado.

2.



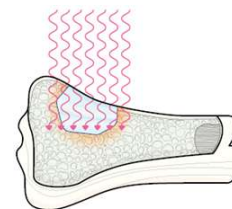
Para tratar o câncer ósseo, o tecido comprometido é removido. Após a intervenção, há risco de recorrência de células cancerígenas.

3.



Médicos fazem o implante de enxerto ósseo de biovidro F18 com LSM (manganita de lantânio dopada com estrôncio).

4.



Depois, é aplicado um campo magnético alternado externo na região, levando à morte as células tumorais remanescentes.

Podemos afirmar que a ordem correta dessa atuação é aquela apresentada em:

- (A) 3 - 2 - 1 - 4
- (B) 1 - 3 - 2 - 4
- (C) 4 - 1 - 3 - 2

(D) 2 - 3 - 4 - 1

(E) 2 - 4 - 3 - 1

Questão 08

Assinale a alternativa que apresenta correção nas relações de concordância, segundo a norma culta da língua portuguesa:

- (A) Segundo Menezes, o uso da temperatura como recurso terapêutico na oncologia pode ser uma alternativa menos invasiva à cirurgia em casos específicos, como no tratamento de metástases.
- (B) O biovidro utilizado como matriz do compósito desenvolvido por Santana nasceu do projeto de mestrado da dentista Marina Trevelin, sócia-fundadora da Vetra, realizada no LaMaV-DEMa-UFSCar entre 2009 e 2011.
- (C) Mesmo faltando várias etapas para chegar ao mercado, o vidro bioativo com partículas magnéticas da UFSCar já têm uma empresa interessada em promover sua comercialização: a startup Vetra, fundada em 2014 por ex-alunos do CeRTEV e incubada no Supera, o parque de inovações tecnológicas de Ribeirão Preto.
- (D) O tratamento por hipertermia destrói o tumor, mas dependendo da extensão e gravidade da lesão, podem haver enfraquecimentos dos ossos afetados, gerando perda de função e dor. A capacidade de osteoindução do vidro bioativo poderia solucionar esse problema.
- (E) A terapêutica por hipertermia [aumento acentuado da temperatura do corpo] para a destruição de células tumorais já estão bem estabelecidas.

Questão 09

Assinale a alternativa na qual todas as palavras estão corretamente acentuadas:

- (A) mantém - galã - crepôm - capim.
- (B) inóx - guidom - fiéis - camelô.
- (C) caubói - desdém - unisséx - chapéu.
- (D) raíz - gibi - xeróx - poder.
- (E) maracatu - alguém - hotéis - ali.

Questão 10

A partir da leitura atenta do texto "Vidro bioativo poderá tratar câncer ósseo", analise as afirmações a seguir. Marque V, para verdadeiras, e F, para falsas:

(__) Foi o desejo antigo de ser cientista e pesquisar sobre o câncer que exclusivamente possibilitou as descobertas de Geovana Lira Santana.

(__) A pesquisadora adicionou manganitas de lantânio dopadas ao F18 e esse compósito foi patenteado pela UFSCAR em 2015.

(__) Além de criar um ambiente favorável à regeneração do osso, o compósito criado por Santana proporciona a formação do tecido.

(__) O próximo passo da pesquisa é o de testes dentro dos corpos de seres humanos, por meio de estudos in vitro.

Assinale a alternativa que apresenta a sequência correta:

- (A) V - F - V - V
- (B) F - F - V - F
- (C) F - V - V - F
- (D) V - V - F - V
- (E) F - F - F - F

Conhecimentos Gerais

Questão 11

Conforme um levantamento divulgado este ano pelo Instituto Patrícia Galvão e realizado pelo Datafolha, em parceria com o Fórum Brasileiro de Segurança Pública (FBSP), quase 6 milhões de mulheres em todo o Brasil sofreram ofensas sexuais ou tentativas forçadas de manter relações sexuais e 35 mulheres foram agredidas físicas ou verbalmente por minuto no ano passado. Os números mostram o impacto do discurso na vida das mulheres (FOGAÇA, 2023). Ao encontro desse tópico, analise as afirmativas a seguir:

I. O termo *red pill*, pílula vermelha, em português, ganhou destaque recentemente, após vídeos viralizarem na internet, espalhando um discurso misógeno, que pode ser considerado uma filosofia de vida.

II. A falta de regulamentação e de punição para discursos que ofendem minorias, ou qualquer outro tipo de discurso de ódio, aumenta o alcance desse conteúdo, que naturalmente gera muito engajamento nas redes sociais.

III. Apesar de crescer e de se difundir principalmente na internet, dando a ideia de que não afeta diretamente as mulheres, a propagação desse conteúdo influencia e potencializa atitudes machistas e reafirma pensamentos ultrapassados.

É correto o que se afirma em:

- (A) II e III, apenas.
- (B) II, apenas.
- (C) I, II e III.
- (D) I, apenas.
- (E) III, apenas.

Questão 12

Em um país como o Brasil, onde a produção energética é contínua e variada, especialmente nas usinas hidrelétricas e térmicas, a energia solar ainda é novidade com o seu funcionamento periódico (MOREIRA, 2023). Ao encontro disso, analise as assertivas a seguir:

I. A energia solar já é considerada uma alternativa sustentável para complementar outras formas de energia.

II. O Brasil finalizou 2022 com a oitava colocação no ranking internacional com maior potência instalada acumulada da fonte solar fotovoltaica.

III. A potência instalada acumulada da fonte solar fotovoltaica considera apenas a somatória das grandes usinas solares, excluindo-se de sistemas de geração própria solar de pequeno e médio portes.

É correto o que se afirma em:

- (A) I, apenas.
- (B) I, II e III.
- (C) II, apenas.
- (D) III, apenas.
- (E) I e II, apenas.

Questão 13

O artigo 167 da Lei Orgânica do Município de Tijucas afirma que:

- (A) o Município aplicará, anualmente, pelo menos, 20% (vinte por cento) da receita resultante de impostos, compreendida a proveniente de transferências, na manutenção e desenvolvimento do ensino.
- (B) o Município aplicará, anualmente, pelo menos, 15% (quinze por cento) da receita resultante de impostos, compreendida a proveniente de transferências, na manutenção e desenvolvimento do ensino.
- (C) o Município aplicará, anualmente, pelo menos, 10% (dez por cento) da receita resultante de impostos, compreendida a proveniente de transferências, na manutenção e desenvolvimento do ensino.
- (D) o Município aplicará, anualmente, pelo menos, 25% (vinte e cinco por cento) da receita resultante de impostos, compreendida a proveniente de transferências, na manutenção e desenvolvimento do ensino.
- (E) o Município aplicará, anualmente, pelo menos, 30% (trinta por cento) da receita resultante de impostos, compreendida a proveniente de transferências, na manutenção e desenvolvimento do ensino.

Questão 14

O artigo 202 da Lei Orgânica do Município de Tijuca afirma:

É dever de o Município assegurar às crianças e aos adolescentes:

- (A) ensino médio obrigatório e gratuito e oferta de ensino regular adequado às condições do adolescente trabalhador.
- (B) ensino fundamental, médio e superior obrigatório e gratuito e oferta de ensino integral adequado às condições do adolescente trabalhador.
- (C) ensino fundamental obrigatório e gratuito e oferta de ensino noturno regular adequado às condições do adolescente trabalhador.
- (D) ensino fundamental e médio obrigatório e gratuito e oferta de ensino matutino e vespertino regular adequado às condições do adolescente trabalhador.
- (E) ensino fundamental e médio obrigatório e gratuito e oferta de ensino regular no contraturno adequado às condições do adolescente trabalhador.

Questão 15

Em relação aos fatos históricos de Tijuca, a Villa de São Sebastião de Tijuca foi desmembrada da Freguesia de:

- (A) Porto Belo.
- (B) Itapema.
- (C) Itajaí.
- (D) Perequê.
- (E) Camboriú.

Raciocínio Lógico

Questão 16

A tabela a seguir, que está incompleta, apresenta a quantidade de funcionários em cada cargo e o salário recebido por cada um deles:

Cargo	Salário	Quantidade de funcionários
Auxiliar	R\$ 1.500,00	6
Assistente	R\$ 2.300,00	4
Analista		2

A média salarial desses 12 funcionários é de R\$ 2.500,00. Sabendo dessa informação, pode-se afirmar que o salário de cada analista é, em reais, de:

- (A) 3.200,00.
- (B) 5.000,00.
- (C) 5.900,00.
- (D) 3.600,00.
- (E) 4.800,00.

Questão 17

Dos 48 entrevistados para uma vaga de emprego, 30 têm curso técnico, 15 têm curso técnico e graduação e 3 não têm nem curso técnico e nem graduação. Pode-se afirmar que a quantidade de entrevistados que têm apenas graduação é de:

- (A) 18.
- (B) 20.
- (C) 15.
- (D) 25.
- (E) 30.

Questão 18

Para realizar a análise de amostras de sangue, um equipamento leva 40 minutos para processar 16 amostras. Um novo equipamento foi adquirido, sendo que este é 25% mais eficiente. Pode-se afirmar que, com esse novo equipamento e o antigo trabalhando simultaneamente, a quantidade de amostras que podem ser analisadas em 1 hora é de:

- (A) 54.
- (B) 36.
- (C) 42.
- (D) 30.
- (E) 48.

Questão 19

Uma pesquisa foi realizada com algumas pessoas que utilizam o serviço público de saúde com frequência. Destas, 30% possuem doenças cardiovasculares, dois terços das pessoas estavam com doenças respiratórias e as outras 2 pessoas estavam com doenças dermatológicas. Pode-se afirmar que a quantidade de pessoas que participaram dessa pesquisa foi:

- (A) 50.
- (B) 20.
- (C) 40.
- (D) 30.
- (E) 60.

Questão 20

Para arrecadar dinheiro para uma ação de caridade, foi adquirida uma televisão no valor de R\$ 1.300,00. Essa televisão foi utilizada como prêmio de uma rifa, da qual foram vendidos 230 bilhetes no valor de R\$ 20,00 cada um. Descontando o valor da televisão da venda dos bilhetes da rifa, o valor que restou da arrecadação foi, em reais, de:

- (A) 2.900,00.
- (B) 3.300,00.
- (C) 4.000,00.
- (D) 3.800,00
- (E) 3.200,00.

Conhecimentos Específicos

Questão 21

Em relação à infecção por ureaplasma, analise as afirmativas a seguir:

I.É comumente transmitida sexualmente, mas também pode ocorrer por meio do contato com objetos contaminados.

II.A maioria das pessoas infectadas pelo ureaplasma não apresenta sintomas, mas algumas podem desenvolver inflamação e infecção do trato urinário inferior, como uretrite ou cistite.

III.A infecção por ureaplasma também pode levar a complicações, como infertilidade, parto prematuro e infecção do trato genital superior em mulheres.

IV.Manifesta-se por meio de pequenas bolhas localizadas principalmente na parte externa da vagina e na ponta do pênis.

É correto o que se afirma em:

- (A) I, II e III, apenas.
- (B) II e IV, apenas.
- (C) III e IV, apenas.
- (D) I e II, apenas.
- (E) I, II, III e IV.

Questão 22

Leia o excerto a seguir:

"É uma IST crônica progressiva, causada pela bactéria *Klebsiella granulomatis*. Acomete preferencialmente a pele e mucosas das regiões da genitália, da virilha e do ânus. Causa úlceras e destrói a pele infectada. É pouco frequente, ocorrendo na maioria das vezes em climas tropicais e subtropicais".

O trecho apresentado diz respeito à/ao:

- (A) *Molluscum contagiosum*.
- (B) Donovanose.
- (C) Micoplasma genital.
- (D) Citomegalovírus (CMV).
- (E) Meningite bacteriana.

Questão 23

O colículo seminal é uma eminência arredondada no meio da crista uretral com um orifício em forma de fenda que se abre em uma pequena estrutura em fundo cego, o:

- (A) utrículo prostático.
- (B) seio prostático.
- (C) ducto prostático.
- (D) linfonodo ilíaco.
- (E) ducto ejaculatórios.

Questão 24

A respeito da anatomia do sistema geniturinário, assinale a alternativa correta:

- (A) A bexiga se mantém fixa no tecido gorduroso subcutâneo extraperitônio exclusivamente através dos ligamentos laterais da bexiga.
- (B) O suprimento arterial da bexiga provém, principalmente, de ramos das artérias ilíacas externas.
- (C) No corpo humano, quando cheia, o ápice da bexiga aponta para a borda superior da sínfise púbica.
- (D) A bexiga é innervada por fibras simpáticas e parassimpáticas de várias regiões, que incluem os níveis espinais das regiões torácica inferior e lombar superior.
- (E) Os óstios ureterais e o óstio interno da uretra se localizam fora dos ângulos do triângulo da bexiga.

Questão 25

Em relação à uretra, leia as afirmativas a seguir:

I.É drenada pelos ramos prostáticos das artérias vesical inferior e retal média.

II.A uretra masculina é irrigada principalmente pelo plexo venoso prostático.

III.Quando o pênis está flácido (não ereto), a uretra assume uma curvatura dupla.

IV.A inervação da uretra masculina é realizada pelo plexo prostático (um conjunto de fibras simpáticas, parassimpáticas e viscerais aferentes).

É correto o que se afirma em:

- (A) II, III e IV, apenas.
- (B) I e III, apenas.
- (C) III e IV, apenas.
- (D) I, II, III e IV.
- (E) I e II, apenas.

Questão 26

Leia as afirmativas a seguir a respeito da estrutura macroscópico do rim:

I.O hilo renal é a entrada para um espaço no interior do rim, o seio renal, que contém a pelve renal, os cálices renais, vasos sanguíneos, nervos e uma quantidade variável de gordura.

II.Na margem medial côncava do rim, há uma fenda vertical, chamada de hilo renal, onde a veia renal entra nos rins e a artéria renal deixa o órgão.

III.Cada rim tem uma superfície anterior e uma posterior, uma margem medial e uma lateral, e um polo superior e um inferior.

IV.A pelve renal é uma expansão plana na extremidade superior dos ureteres em formato de funil.

É correto o que se afirma em:

- (A) I e II, apenas.
- (B) I, II, III e IV.
- (C) II e III, apenas.
- (D) II e IV, apenas.
- (E) I, III e IV, apenas.

Questão 27

Assinale a alternativa que contém a cirurgia realizada para remover um ou ambos os testículos, geralmente realizada em casos de câncer testicular:

- (A) Uretrotomia.
- (B) Vasectomia.
- (C) Cistectomia.
- (D) Orquiectomia.
- (E) Nefrectomia

Questão 28

Assinale a alternativa que contém um medicamento eficaz contra a bactéria da tuberculose:

- (A) Prednisona.
- (B) Varfarina.
- (C) Isoniazida.
- (D) Losartana.
- (E) Paracetamol.

Questão 29

Marque a opção correta referente à pielonefrite:

- (A) É uma infecção bacteriana que afeta a bexiga urinária, causando sintomas como dor ou ardência ao urinar, necessidade frequente de urinar e urina turva ou com mau cheiro.
- (B) É uma inflamação da uretra, geralmente causada por uma infecção bacteriana ou viral.
- (C) É uma infecção bacteriana que afeta um ou ambos os rins, geralmente causada por uma infecção não tratada na bexiga ou na uretra.
- (D) É uma inflamação do epidídimo, um tubo que fica atrás dos testículos e que armazena e transporta os espermatozoides.
- (E) É uma inflamação da próstata, geralmente causada por uma infecção bacteriana.

Questão 30

Podemos afirmar, a respeito da hipertensão renovascular, que:

I.É uma condição em que a pressão arterial elevada é causada por uma obstrução ou estenose (estreitamento) das artérias renais, que são responsáveis por levar o sangue para os rins.

II.A causa mais comum de hipertensão renovascular é a aterosclerose, que é uma doença em que as artérias se estreitam e endurecem devido ao acúmulo de placas de gordura e outros materiais.

III.Um de seus principais sintomas é o ganho de peso.

IV.Seu diagnóstico envolve exames como ultrassonografia, tomografia computadorizada ou ressonância magnética para avaliar o fluxo sanguíneo para os rins.

É correto o que se afirma em:

- (A) II e III, apenas.
- (B) I, II, III e IV.
- (C) III e IV, apenas.
- (D) I, II e IV, apenas.
- (E) I e II, apenas.

Questão 31

A bexiga urinária é uma víscera oca com fortes paredes musculares caracterizada por sua distensibilidade. As paredes da bexiga são compostas principalmente pelo músculo detrusor. Nos homens, próximo ao colo da bexiga, as fibras do músculo detrusor formam um esfíncter involuntário denominado:

- (A) Esfíncter uretral interno.
- (B) Trígono da bexiga.
- (C) Esfíncter uretral externo.
- (D) Óstio interno da uretra.
- (E) Diafragma urogenital.

Questão 32

Leia as afirmativas a seguir a respeito da hiperplasia prostática benigna (HPB):

I.Os sintomas podem incluir aumento da frequência urinária, urgência para urinar, dificuldade para iniciar a micção, diminuição da força do fluxo urinário, gotejamento após urinar e sensação de esvaziamento incompleto da bexiga.

II.O diagnóstico pode ser feito por meio de exames físicos, exames de sangue e urina, ultrassom da próstata e outros testes urodinâmicos.

III.O tratamento da HPB pode incluir medicamentos, cirurgia ou uma combinação de ambos.

IV. Caso não tratada, a HPB pode levar a complicações, como infecções urinárias, pedras nos rins, retenção urinária aguda e insuficiência renal.

É correto o que se afirma em:

- (A) I e II, apenas.
- (B) I e IV, apenas.
- (C) II e III, apenas.
- (D) III e IV, apenas.
- (E) I, II, III e IV.

Questão 33

A respeito da nefrite intersticial, leia as afirmativas a seguir:

I.Seus sintomas podem incluir náuseas e vômitos.

II.O tratamento da nefrite intersticial depende da causa da inflamação, mas pode incluir o uso de medicamentos para controlar a inflamação.

III.Caso não tratada, a nefrite intersticial pode levar a complicações graves, como insuficiência renal, hipertensão arterial, doença renal crônica e até mesmo falência renal.

IV.O diagnóstico da nefrite intersticial é geralmente feito por meio de exames de sangue e urina, que podem mostrar sinais de inflamação ou disfunção renal.

É correto o que se afirma em:

- (A) II e IV, apenas.
- (B) I, III e IV, apenas.
- (C) I e II, apenas.
- (D) I, II, III e IV.
- (E) II e III, apenas.

Questão 34

Sobre os níveis de assistência do Sistema Único de Saúde (SUS), marque a alternativa correta:

- (A) As Unidades de Pronto Atendimento devem funcionar somente das 07:00 às 19:00, sete dias por semana, e podem atender grande parte das urgências e emergências.
- (B) As Unidades de Pronto Atendimento (UPA 24h) são exemplos de atenção especializada e concentram os atendimentos de saúde de complexidade intermediária.
- (C) A atenção secundária à saúde é a porta preferencial de entrada do usuário no SUS e onde a maioria dos problemas de saúde pode ser resolvida.
- (D) No nível da atenção primária da saúde, os profissionais só devem atuar dentro dos espaços das Unidades Básicas de Saúde.
- (E) Hospitais gerais de grande porte e unidades de ensino e pesquisa fazem parte do nível primário de atenção à saúde.

Questão 35

Considere as afirmativas relacionadas ao controle social do Sistema Único de Saúde (SUS) apresentadas a seguir. Registre V, para verdadeiras, e F, para falsas:

(__) O controle social é realizado pelo cidadão por meio de sua vivência na escola, no trabalho e na comunidade. Praticando o controle social, os cidadãos podem interferir no planejamento, na realização e na avaliação das atividades do governo.

(__) O Conselho de Saúde, em caráter permanente e deliberativo, é um órgão colegiado composto somente por representantes do governo e profissionais de saúde.

(__) O Sistema Único de Saúde (SUS) conta em cada esfera de governo, sem prejuízo das funções do Poder Legislativo, com as seguintes instâncias colegiadas: a Conferência de Saúde e o Conselho de Saúde.

Assinale a alternativa com a sequência correta:

- (A) V - F - F.
- (B) V - V - F.
- (C) F - F - V.
- (D) V - F - V.
- (E) F - V - F.

Questão 36

Sobre as bases conceituais da epidemiologia, é correto afirmar que:

- (A) O princípio básico da epidemiologia diz que os eventos relacionados à saúde, como doenças, seus determinantes e o uso de serviços de saúde se distribuem ao acaso entre as pessoas.
- (B) A alimentação e a moradia são fatores determinantes, mas não condicionantes, da saúde.
- (C) A patogenicidade é a capacidade de um agente infeccioso produzir sintomas e sinais da doença.
- (D) Todo agente infeccioso tem a mesma virulência.
- (E) Uma epidemia ocorre quando o número de casos de uma doença aumenta significativamente em uma população.

Questão 37

Marque a alternativa que está de acordo com os objetivos e atribuições do Sistema Único de Saúde (SUS):

- (A) A fiscalização e a inspeção de águas e bebidas para o consumo humano não é uma atribuição do SUS.
- (B) A saúde do trabalhador não é uma área de atuação do SUS.
- (C) Um dos objetivos do SUS é a identificação e a divulgação dos fatores condicionantes e determinantes da saúde.
- (D) O SUS deve participar da vigilância nutricional, mas não da orientação alimentar.
- (E) O SUS visa prestar assistência para cura e tratamento de doenças, mas nunca para promoção e prevenção da saúde.

Questão 38

Sobre a organização e a gestão do Sistema Único de Saúde (SUS), analise as afirmativas a seguir:

I. As ações e serviços de saúde executados pelo Sistema Único de Saúde (SUS), seja diretamente ou mediante participação complementar da iniciativa privada, serão organizados de forma regionalizada e hierarquizada em níveis de complexidade decrescente.

II. Os Conselhos de Secretarias Municipais de Saúde (Cosems) são reconhecidos como entidades que representam os entes municipais no âmbito estadual, para tratar de matérias referentes à saúde, desde que vinculados institucionalmente ao Conasems, na forma que dispuserem seus estatutos.

III. O Conselho Nacional de Secretários de Saúde (Conass) e o Conselho Nacional de Secretarias Municipais de Saúde (Conasems) são reconhecidos como entidades representativas dos entes estaduais e municipais para tratar de matérias referentes à saúde e declarados de utilidade pública e de relevante função social, na forma do regulamento.

É correto o que se afirma em:

- (A) III, apenas.
- (B) II, apenas.
- (C) I, II e III.
- (D) II e III, apenas.
- (E) I, apenas.

Questão 39

Condutas desonestas, injustas e inoportunas que visem atender interesses próprios e não o bem-estar da sociedade, que causem lesão ao erário, qualquer ação ou omissão, dolosa ou culposa, que enseje perda patrimonial, desvio, apropriação, malbaratamento ou dilapidação dos bens ou haveres da entidade podem ser consideradas formas de improbidade administrativa.

(Disponível em: <https://curtlink.com/uWTRC5>. Adaptado.)

Ao encontro disso, é correto o que se afirma em:

- (A) A improbidade administrativa é uma conduta permitida pelos princípios éticos da administração pública caso haja a perda patrimonial do serviço público.
- (B) O bem-estar da sociedade deve sempre ser colocado em primeiro plano, salvo quando se trata de questões financeiras da entidade.
- (C) As ações dolosas podem ser consideradas como improbidade administrativa, conseguindo provar que houve a culpa da conduta desonesta.
- (D) A improbidade administrativa só pode ocorrer se houver dolo, ou seja, a intenção de lesar o erário público.
- (E) Ação ou omissão que resulte em perda patrimonial, desvio, apropriação, malbaratamento ou dilapidação dos bens públicos pode ser considerado formas de desonestidade administrativa.

Questão 40

A expressão "competência", em seu sentido mais simples, diz respeito à capacidade de realizar determinado trabalho, por meio da mobilização de conhecimentos, habilidades e atitudes. As organizações buscam o desenvolvimento das competências humanas, mediante a qualificação e o aperfeiçoamento das capacidades para a execução das atividades. Assim, as competências são reveladas quando as pessoas agem diante das situações com as quais se defrontam.

Os elementos que compõem a competência são o Conhecimento, a Habilidade e a Atitude.

O Conhecimento é o saber acumulado, que faz o indivíduo entender algo. É a dimensão que abrange "saber o que fazer" e "porque fazer" (*know-what* e *know-why*).

A Habilidade envolve utilizar os conhecimentos em uma ação. É a dimensão que alcança o "saber como fazer" (*know-how*). As habilidades podem ser classificadas em habilidades intelectuais e habilidades motoras, manipulativas ou físicas.

As habilidades intelectuais envolvem, essencialmente, processos mentais, como, por exemplo, uma conversa ou uma operação matemática.

O último componente da competência é a Atitude, que se refere à escolha de curso de ação pessoal. É a dimensão que alcança o "saber agir" ou o "querer fazer".

(Disponível em: <https://curtlink.com/Bf8gkp>. Adaptado.)

O texto traz conceitos sobre os elementos que compõem a Competência. Entre eles, destaca a Habilidade como:

- (A) Escolha de curso de ação pessoal em uma dimensão do querer fazer em prol do querer agir.
- (B) Processo mental envolvido em tarefas intelectuais para o processamento de conversas e operações de cunho exato.
- (C) Emprego dos conhecimentos em uma ação, alcançando o "*know-how*", definido em saber como fazer.
- (D) Habilidade de lidar com situações imprevistas e improvisar soluções do tipo saber o que fazer e para que fazer.
- (E) Saber aglomerado que leva o indivíduo à compreensão de algo, abrangendo "saber o que fazer" e "por que fazer".



**ESTADO DE SANTA CATARINA
PREFEITURA MUNICIPAL DE TIJUCAS
ADMINISTRAÇÃO DIRETA E INDIRETA**

**PROCESSO SELETIVO PÚBLICO SIMPLIFICADO
EDITAL TA Nº 002/2023**

FOLHA INTERMEDIÁRIA DE RESPOSTAS

Questões	RESPOSTAS				
01	A	B	C	D	E
02	A	B	C	D	E
03	A	B	C	D	E
04	A	B	C	D	E
05	A	B	C	D	E
06	A	B	C	D	E
07	A	B	C	D	E
08	A	B	C	D	E
09	A	B	C	D	E
10	A	B	C	D	E
11	A	B	C	D	E
12	A	B	C	D	E
13	A	B	C	D	E
14	A	B	C	D	E
15	A	B	C	D	E
16	A	B	C	D	E
17	A	B	C	D	E
18	A	B	C	D	E
19	A	B	C	D	E
20	A	B	C	D	E

Questões	RESPOSTAS				
21	A	B	C	D	E
22	A	B	C	D	E
23	A	B	C	D	E
24	A	B	C	D	E
25	A	B	C	D	E
26	A	B	C	D	E
27	A	B	C	D	E
28	A	B	C	D	E
29	A	B	C	D	E
30	A	B	C	D	E
31	A	B	C	D	E
32	A	B	C	D	E
33	A	B	C	D	E
34	A	B	C	D	E
35	A	B	C	D	E
36	A	B	C	D	E
37	A	B	C	D	E
38	A	B	C	D	E
39	A	B	C	D	E
40	A	B	C	D	E

INFORMAÇÕES

O inteiro teor da prova e o gabarito preliminar da Prova Objetiva serão divulgados até às 20h do dia 29 de maio de 2023, no endereço eletrônico <http://concursos.furb.br/>, link Prefeitura Municipal de Tijucas – Processo Seletivo Público Simplificado - Edital Nº 002/2023.

O candidato que tiver qualquer discordância em relação às questões da Prova Objetiva ou ao gabarito preliminar divulgado poderá interpor recurso no período compreendido entre 8h do dia 30 de maio de 2023 até 23h59min do dia 31 de maio de 2023.

Tijucas, 28 de maio de 2023.