



ESTADO DE SANTA CATARINA
PREFEITURA MUNICIPAL DE TIJUCAS
ADMINISTRAÇÃO DIRETA E INDIRETA

PROCESSO SELETIVO PÚBLICO SIMPLIFICADO
EDITAL TA Nº 002/2023

CARGO: **ODONTÓLOGO BUCOMAXILOFACIAL DO CEO - CENTRO DE ESPECIALIDADES ODONTOLÓGICAS**

INSTRUÇÕES

- 1- O **Caderno de Questões** contém 40 (quarenta) questões de múltipla escolha (A, B, C, D, E), sendo 10 (dez) questões de Língua Portuguesa, 5 (cinco) questões de Conhecimentos Gerais, 5 (cinco) questões de Raciocínio Lógico e 20 (vinte) questões de Conhecimentos Específicos, e uma **Folha Intermediária de Respostas**.
- 2- Ao receber o material, confira no **Cartão-Resposta**, seu nome, número de inscrição, data de nascimento, RG e cargo. Qualquer irregularidade comunique imediatamente ao fiscal de sala. Não serão aceitas reclamações posteriores.
- 3- A prova objetiva terá **duração de 3 (três) horas**, incluído, neste tempo, o preenchimento do **Cartão-Resposta**.
- 4- Leia atentamente cada questão e assinale, no **Cartão-Resposta**, a opção que responde corretamente a cada uma delas. O **Cartão-Resposta** será o único documento válido para a correção eletrônica. O preenchimento do **Cartão-Resposta** e a respectiva assinatura serão de inteira responsabilidade do candidato. Não haverá substituição do **Cartão-Resposta** por erro do candidato.
- 5- Utilize a **Folha Intermediária de Respostas** para registrar as alternativas escolhidas. É proibido fazer qualquer outro tipo de anotação. Essa folha ficará em seu poder para conferência com o gabarito a ser publicado.
- 6- Observe as seguintes recomendações relativas ao **Cartão-Resposta**:
 - A maneira correta de marcação das respostas é cobrir, fortemente, com esferográfica de tinta azul ou preta, o espaço correspondente à letra a ser assinalada.
 - Outras formas de marcação diferentes implicarão a rejeição do **Cartão de Respostas**.
 - Será atribuída nota zero às questões não assinaladas, ou com falta de nitidez, ou com marcação de mais de uma opção, bem como emendadas ou rasuradas.
- 7- O fiscal de sala não está autorizado a alterar qualquer destas instruções. Em caso de dúvida, solicite a presença do coordenador local.
- 8- Você poderá se retirar, definitivamente, da sala de realização da prova após transcorridos 60 (sessenta) minutos contados do seu efetivo início, **sem levar** o **Caderno de Questões** e o **Cartão-Resposta**.
- 9- É permitido fazer anotações, cálculos, riscos e afins no **Caderno de Questões**.
- 10- Após se identificar e se instalar na sala, você não poderá consultar qualquer material enquanto aguarda o horário de início da prova.
- 11- Os 3 (três) últimos candidatos deverão permanecer na sala até que o último deles entregue o **Cartão-Resposta**.
- 12- Assine no local indicado no **Cartão-Resposta** e no **Caderno de Questões**.
- 13- Ao terminar a prova, é de sua responsabilidade entregar ao fiscal o **Cartão-Resposta** e o **Caderno de Questões**.
- 14- Não se esqueça de pegar seus pertences acondicionados em sala.

Tijucas, 28 de maio de 2023.

BOA PROVA

Realização:



Nº de Inscrição:

Nome do candidato:

O texto seguinte servirá de base para responder às questões de 1 a 9.

Vidro bioativo poderá tratar câncer ósseo

A engenheira de materiais paraibana Geovana Lira Santana conheceu as propriedades do F18, um vidro bioativo capaz de estimular a regeneração óssea, ao chegar à Universidade Federal de São Carlos (UFSCar) para fazer mestrado. Viu no novo material a possibilidade de realizar o desejo antigo de virar cientista e fazer pesquisas sobre câncer. A partir do F18, uma criação do Laboratório de Materiais Vítreos (LaMaV), do Departamento de Engenharia de Materiais (DEMa) da UFSCar, Santana trabalhou no desenvolvimento de um compósito com partículas magnéticas para tratar câncer ósseo.

Com a colaboração do Centro de Pesquisa, Educação e Inovação em Vidros (CeRTEV) e do Centro de Desenvolvimento de Materiais Funcionais (CDMF), dois Centros de Pesquisa, Inovação e Difusão (Cepid) apoiados pela FAPESP, Santana desenvolveu um novo material para ser aplicado como enxerto no osso afetado por câncer. À matriz vítrea formada pelo vidro bioativo (ou biovidro) F18, patenteado pela UFSCar em 2015, ela incorporou manganitas de lantânio dopadas, ou seja, enriquecidas com estrôncio, um material que aquece quando exposto a um campo magnético alternado externo.

O resultado foi um compósito - material formado por dois ou mais componentes com propriedades complementares ou superiores às dos itens que lhe deram origem - com dupla função. A primeira é o combate às células tumorais pelo aquecimento controlado das partículas magnéticas; a segunda é a regeneração do tecido ósseo, em razão da capacidade de osteoindução do biovidro. "O vidro bioativo libera íons que alteram o pH do meio, estimulando a proliferação de células ósseas. Ele não apenas cria um ambiente favorável à regeneração do osso, como fazem os substitutos ósseos disponíveis no mercado, mas também promove a formação de tecido", resume a pesquisadora, que hoje faz doutorado no mesmo departamento. Além disso, o biovidro F18 tem forte ação bactericida, que dificulta infecções no pós-cirúrgico.

Iniciado em 2018, o projeto teve a orientação do engenheiro de materiais Edgar Dutra Zanotto, coordenador do LaMaV e do CeRTEV, e colaboração do professor do DEMa Murilo Crovace. Os resultados preliminares, publicados no periódico científico Materials em 2022, são promissores.

Outra característica relevante do novo material é que ele pode ser aquecido até no máximo 45 graus Celsius (oC). Dessa forma, evita-se o superaquecimento do local e danos a células sadias vizinhas ao tumor. Em testes laboratoriais, as partículas magnéticas do compósito chegaram a 40oC em poucos minutos ao serem submetidas a um campo magnético externo.

"É uma temperatura bem próxima à ideal para o tratamento do tumor, por volta de 43 °C", conta Santana. "A formação de uma camada de hidroxicarbonato apatita, naturalmente presente no osso humano, permite a ligação do compósito com o tecido ósseo", explica a pesquisadora. Além de buscar os níveis ideais de aquecimento, as próximas etapas do projeto compreendem a realização de testes in vitro e estudos clínicos, ainda sem data prevista. Um pedido de patente do compósito foi depositado em 2021.

O médico radiologista Marcos Roberto de Menezes, coordenador da área de radiologia e intervenção guiada por imagem do Instituto do Câncer do Estado de São Paulo (Icesp), avalia que, uma vez validado por estudos clínicos, o novo material poderá trazer boas perspectivas ao tratamento oncológico. Menezes é especialista no tratamento de câncer por termoablação, técnica que consiste na inserção de agulhas guiadas por imagem para destruição da célula tumoral por aumento de temperatura ou congelamento.

Retirado e adaptado de: TUNES, Suzel. Vidro bioativo poderá tratar câncer ósseo. Revista Pesquisa FAPESP. Disponível em: [seos://revistapesquisa.fapesp.br/vidro-bioativo-podera-tratar-cancer-osseo/](https://revistapesquisa.fapesp.br/vidro-bioativo-podera-tratar-cancer-osseo/) Acesso em: 05 mai., 2023.

Questão 01

Analise o trecho a seguir, retirado de "Vidro bioativo poderá tratar câncer ósseo":

Outra característica **relevante** do novo material é que ele pode ser aquecido até no máximo 45 graus Celsius (oC). Dessa forma, **evita-se** o superaquecimento do local e danos a células **sadias** vizinhas ao tumor. Em testes laboratoriais, as partículas magnéticas do compósito chegaram a 40°C em poucos minutos ao serem **submetidas** a um campo magnético externo.

Assinale a alternativa que apresenta correta e respectivamente sinônimos para as palavras em destaque no trecho, isto é, palavras que poderiam substituir as destacadas sem prejuízo de valor ao enunciado:

- (A) indispensável - afasta-se - sãs - expostas.
- (B) importante - impede-se - saudáveis - sujeitas.
- (C) rara - livra-se - doentes - rendidas.
- (D) expressiva - dificulta-se - salubres - reduzidas.
- (E) pertinente - preserva-se - salutareas - dominadas.

Questão 02

A respeito da coesão textual em "Vidro bioativo poderá tratar câncer ósseo", analise as afirmações a seguir:

I."Santana" e "a pesquisadora" são termos catafóricos usados para retomar o referente "Geovana Lira Santana" ao longo do texto.

II.No trecho "Outra característica relevante do **novo material** é que ele pode ser aquecido até no máximo 45 graus Celsius (oC)", a expressão "novo material" se refere ao compósito criado por Santana.

III.No trecho "**É** uma temperatura bem próxima à ideal para o tratamento do tumor, por volta de 43 °C", conta Santana", podemos dizer que ocorreu uma anáfora por elipse, na qual fica subtendida a temperatura de 40°C, indicada no parágrafo anterior.

É correto o que se afirma em:

- (A) II e III, apenas.
- (B) I, apenas.
- (C) III, apenas.
- (D) I, II e III.
- (E) II, apenas.

Questão 03

Assinale a alternativa que apresenta correção nas relações de concordância, segundo a norma culta da língua portuguesa:

- (A) A terapêutica por hipertermia [aumento acentuado da temperatura do corpo] para a destruição de células tumorais já estão bem estabelecidas.
- (B) Segundo Menezes, o uso da temperatura como recurso terapêutico na oncologia pode ser uma alternativa menos invasiva à cirurgia em casos específicos, como no tratamento de metástases.
- (C) O biovidro utilizado como matriz do compósito desenvolvido por Santana nasceu do projeto de mestrado da dentista Marina Trevelin, sócia-fundadora da Vetra, realizada no LaMaV-DEMa-UFSCar entre 2009 e 2011.
- (D) Mesmo faltando várias etapas para chegar ao mercado, o vidro bioativo com partículas magnéticas da UFSCar já têm uma empresa interessada em promover sua comercialização: a startup Vetra, fundada em 2014 por ex-alunos do CeRTEV e incubada no Supera, o parque de inovações tecnológicas de Ribeirão Preto.
- (E) O tratamento por hipertermia destrói o tumor, mas dependendo da extensão e gravidade da lesão, podem haver enfraquecimentos dos ossos afetados, gerando perda de função e dor. A capacidade de osteoindução do vidro bioativo poderia solucionar esse problema.

Questão 04

A respeito do uso do acento grave (crase), analise as sentenças a seguir:

I.Quando o biovidro foi inventado, em 1969, nos Estados Unidos, chamou à atenção pela capacidade de reagir com fluidos corpóreos, formando uma camada de hidroxicarbonato-apatita, o que lhe permitia ligar-se quimicamente à tecidos ósseos e promover sua regeneração (TUNES, 2023).

II.Em pouco tempo, o biovidro ganhou lugar de destaque no mercado de biomateriais. "Na Europa e nos Estados Unidos, ele vem sendo utilizado para produzir enxertos ósseos, membranas para a regeneração de úlceras da pele e, em forma de pó, produtos odontológicos à reparação de defeitos no esmalte e tratamento da hipersensibilidade dentinária", destaca Zanotto (TUNES, 2023).

III.O biovidro inventado por Hench apresentou limitações, devido à baixa resistência mecânica. Essa característica impede o uso como implante em locais submetidos à grandes cargas e limita a capacidade de moldá-lo em diferentes formatos (TUNES, 2023).

Está corretamente empregado o acento grave em:

- (A) I, apenas.
- (B) I, II e III.
- (C) I e II, apenas.
- (D) III, apenas.
- (E) II, apenas.

Questão 05

Assinale a alternativa na qual todas as palavras estão corretamente acentuadas:

- (A) inóx - guidom - fiéis - camelô.
- (B) raíz - gibi - xeróx - poder.
- (C) mantém - galã - crepôm - capim.
- (D) caubói - desdém - unisséx - chapéu.
- (E) maracatu - alguém - hotéis - ali.

Questão 06

Leia atentamente o trecho a seguir:

Procedimentos de enxerto ósseo são utilizados com frequência em cirurgias bucais e maxilofaciais. Em decorrência _____ fato, a busca de um material ideal como substituto ósseo vem sendo objeto de pesquisa por anos. Como uma alternativa para o enxerto ósseo autógeno e alógeno vem se tentando empregar uma quantidade significativa de materiais, incluindo metais, cerâmicas e polímeros. _____ aplicabilidade _____ materiais em organismos humanos depende de suas propriedades biológicas, químicas, físicas e mecânicas. Dentre os materiais cerâmicos utilizados como substitutos ósseos, os vidros bioativos representam materiais promissores por apresentarem boa biocompatibilidade, promoverem união química _____ osso natural e apresentarem propriedades osteocondutivas (CRUZ; SILVA; PILATTI; SANTOS, 2006).

Assinale a alternativa que correta e respectivamente preenche as lacunas do texto:

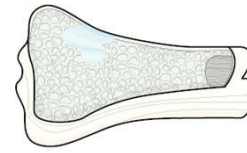
- (A) deste - À - desses - à
- (B) desse - A - desses - ao
- (C) deste - A - destes - ao
- (D) desse - Há - destes - à
- (E) desse - À - desses - ao

Questão 07

Analise as etapas a seguir, a respeito da forma como o compósito atua no organismo:

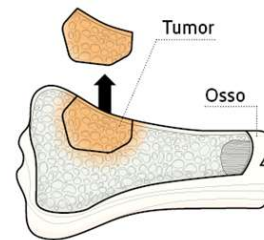
Fonte das imagens: Alexandre Affonso/Revista Pesquisa FAPESP.

1.



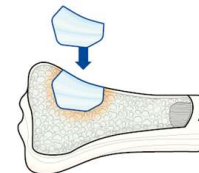
O compósito vítreo é gradualmente absorvido e substituído pelo novo tecido ósseo formado.

2.



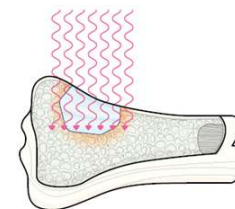
Para tratar o câncer ósseo, o tecido comprometido é removido. Após a intervenção, há risco de recorrência de células cancerígenas.

3.



Médicos fazem o implante de enxerto ósseo de biovidro F18 com LSM (manganita de lantânio dopadas com estrôncio).

4.



Depois, é aplicado um campo magnético alternado externo na região, levando à morte as células tumorais remanescentes.

Podemos afirmar que a ordem correta dessa atuação é aquela apresentada em:

- (A) 1 - 3 - 2 - 4
- (B) 4 - 1 - 3 - 2
- (C) 3 - 2 - 1 - 4

(D) 2 - 4 - 3 - 1

(E) 2 - 3 - 4 - 1

Questão 08

A respeito do texto "Vidro bioativo poderá tratar câncer ósseo", analise as asserções a seguir e a relação proposta entre elas:

I. O compósito criado por Santana apresenta características diferentes e/ou complementares ao F18, o biovidro patenteado pela UFSCAR.

PORQUE

II. Os estudos passarão a novas fases e, a partir da validação específica por estudos in vitro, o compósito trará novas perspectivas ao tratamento oncológico.

A respeito dessas asserções, assinale a opção correta:

- (A) A asserção I é uma proposição falsa e a II é uma proposição verdadeira.
- (B) As asserções I e II são proposições falsas.
- (C) A asserção I é uma proposição verdadeira e a II é uma proposição falsa.
- (D) As asserções I e II são proposições verdadeiras, mas a II não é uma justificativa correta da I.
- (E) As asserções I e II são proposições verdadeiras e a II é uma justificativa correta da I.

Questão 09

Associe a segunda coluna de acordo com a primeira, que relaciona a função das classes gramaticais a exemplos de seu emprego no texto "Vidro bioativo poderá tratar câncer ósseo":

Primeira coluna: função da classe gramatical

(1) Esta classe de palavras define o modo da ação, ou seja, como ela ocorreu ou acontece.

(2) Classe gramatical cuja função é classificar e qualificar o nome que o acompanha.

(3) É uma classe muito utilizada no dia a dia, já que serve para contar e quantificar elementos.

Segunda coluna: exemplos do texto (em negrito)

(__)"A **primeira** é o combate às células tumorais pelo aquecimento controlado das partículas magnéticas; a **segunda** é a regeneração do tecido ósseo, em razão da capacidade de osteoindução do biovidro.

(__)"Os resultados **preliminares**, publicados no periódico científico *Materials* em 2022, são **promissores**.

(__)"A formação de uma camada de hidroxicarbonato apatita, **naturalmente** presente no osso humano, permite a ligação do compósito com o tecido ósseo".

Assinale a alternativa que apresenta a correta associação entre as colunas:

(A) 2 - 3 - 1

(B) 2 - 1 - 3

(C) 1 - 2 - 3

(D) 3 - 2 - 1

(E) 3 - 1 - 2

Questão 10

A partir da leitura atenta do texto "Vidro bioativo poderá tratar câncer ósseo", analise as afirmações a seguir. Marque V, para verdadeiras, e F, para falsas:

(__) Foi o desejo antigo de ser cientista e pesquisar sobre o câncer que exclusivamente possibilitou as descobertas de Geovana Lira Santana.

(__) A pesquisadora adicionou manganitas de lantânio dopadas ao F18 e esse composto foi patenteado pela UFSCAR em 2015.

(__) Além de criar um ambiente favorável à regeneração do osso, o composto criado por Santana proporciona a formação do tecido.

(__) O próximo passo da pesquisa é o de testes dentro dos corpos de seres humanos, por meio de estudos in vitro.

Assinale a alternativa que apresenta a sequência correta:

- (A) V - F - V - V
- (B) F - F - V - F
- (C) F - V - V - F
- (D) F - F - F - F
- (E) V - V - F - V

Conhecimentos Gerais

Questão 11

O artigo 167 da Lei Orgânica do Município de Tijucas afirma que:

- (A) o Município aplicará, anualmente, pelo menos, 20% (vinte por cento) da receita resultante de impostos, compreendida a proveniente de transferências, na manutenção e desenvolvimento do ensino.
- (B) o Município aplicará, anualmente, pelo menos, 15% (quinze por cento) da receita resultante de impostos, compreendida a proveniente de transferências, na manutenção e desenvolvimento do ensino.
- (C) o Município aplicará, anualmente, pelo menos, 25% (vinte e cinco por cento) da receita resultante de impostos, compreendida a proveniente de transferências, na manutenção e desenvolvimento do ensino.
- (D) o Município aplicará, anualmente, pelo menos, 10% (dez por cento) da receita resultante de impostos, compreendida a proveniente de transferências, na manutenção e desenvolvimento do ensino.
- (E) o Município aplicará, anualmente, pelo menos, 30% (trinta por cento) da receita resultante de impostos, compreendida a proveniente de transferências, na manutenção e desenvolvimento do ensino.

Questão 12

Conforme um levantamento divulgado este ano pelo Instituto Patrícia Galvão e realizado pelo Datafolha, em parceria com o Fórum Brasileiro de Segurança Pública (FBSP), quase 6 milhões de mulheres em todo o Brasil sofreram ofensas sexuais ou tentativas forçadas de manter relações sexuais e 35 mulheres foram agredidas físicas ou verbalmente por minuto no ano passado. Os números mostram o impacto do discurso na vida das mulheres (FOGAÇA, 2023). Ao encontro desse tópico, analise as afirmativas a seguir:

I. O termo *red pill*, pílula vermelha, em português, ganhou destaque recentemente, após vídeos viralizarem na internet, espalhando um discurso misógino, que pode ser considerado uma filosofia de vida.

II. A falta de regulamentação e de punição para discursos que ofendem minorias, ou qualquer outro tipo de discurso de ódio, aumenta o alcance desse conteúdo, que naturalmente gera muito engajamento nas redes sociais.

III. Apesar de crescer e de se difundir principalmente na internet, dando a ideia de que não afeta diretamente as mulheres, a propagação desse conteúdo influencia e potencializa atitudes machistas e reafirma pensamentos ultrapassados.

É correto o que se afirma em:

- (A) II, apenas.
- (B) I, apenas.
- (C) I, II e III.
- (D) II e III, apenas.
- (E) III, apenas.

Questão 13

Em relação aos fatos históricos de Tijucas, a Villa de São Sebastião de Tijucas foi desmembrada da Freguesia de:

- (A) Itapema.
- (B) Perequê.
- (C) Porto Belo.
- (D) Itajaí.
- (E) Camboriú.

Questão 14

O artigo 202 da Lei Orgânica do Município de Tijuca afirma:

É dever de o Município assegurar às crianças e aos adolescentes:

- (A) ensino fundamental e médio obrigatório e gratuito e oferta de ensino regular no contraturno adequado às condições do adolescente trabalhador.
- (B) ensino fundamental e médio obrigatório e gratuito e oferta de ensino matutino e vespertino regular adequado às condições do adolescente trabalhador.
- (C) ensino fundamental, médio e superior obrigatório e gratuito e oferta de ensino integral adequado às condições do adolescente trabalhador.
- (D) ensino fundamental obrigatório e gratuito e oferta de ensino noturno regular adequado às condições do adolescente trabalhador.
- (E) ensino médio obrigatório e gratuito e oferta de ensino regular adequado às condições do adolescente trabalhador.

Questão 15

Em um país como o Brasil, onde a produção energética é contínua e variada, especialmente nas usinas hidrelétricas e térmicas, a energia solar ainda é novidade com o seu funcionamento periódico (MOREIRA, 2023). Ao encontro disso, analise as assertivas a seguir:

I.A energia solar já é considerada uma alternativa sustentável para complementar outras formas de energia.

II.O Brasil finalizou 2022 com a oitava colocação no ranking internacional com maior potência instalada acumulada da fonte solar fotovoltaica.

III.A potência instalada acumulada da fonte solar fotovoltaica considera apenas a somatória das grandes usinas solares, excluindo-se de sistemas de geração própria solar de pequeno e médio portes.

É correto o que se afirma em:

- (A) I, II e III.
- (B) III, apenas.
- (C) I, apenas.
- (D) II, apenas.
- (E) I e II, apenas.

Raciocínio Lógico

Questão 16

A tabela a seguir, que está incompleta, apresenta a quantidade de funcionários em cada cargo e o salário recebido por cada um deles:

Cargo	Salário	Quantidade de funcionários
Auxiliar	R\$ 1.500,00	6
Assistente	R\$ 2.300,00	4
Analista		2

A média salarial desses 12 funcionários é de R\$ 2.500,00. Sabendo dessa informação, pode-se afirmar que o salário de cada analista é, em reais, de:

- (A) 5.900,00.
- (B) 3.200,00.
- (C) 4.800,00.
- (D) 5.000,00.
- (E) 3.600,00.

Questão 17

Para realizar a análise de amostras de sangue, um equipamento leva 40 minutos para processar 16 amostras. Um novo equipamento foi adquirido, sendo que este é 25% mais eficiente. Pode-se afirmar que, com esse novo equipamento e o antigo trabalhando simultaneamente, a quantidade de amostras que podem ser analisadas em 1 hora é de:

- (A) 48.
- (B) 36.
- (C) 42.
- (D) 30.
- (E) 54.

Questão 18

Uma pesquisa foi realizada com algumas pessoas que utilizam o serviço público de saúde com frequência. Destas, 30% possuem doenças cardiovasculares, dois terços das pessoas estavam com doenças respiratórias e as outras 2 pessoas estavam com doenças dermatológicas. Pode-se afirmar que a quantidade de pessoas que participaram dessa pesquisa foi:

- (A) 40.
- (B) 50.
- (C) 60.
- (D) 30.
- (E) 20.

Questão 19

Para arrecadar dinheiro para uma ação de caridade, foi adquirida uma televisão no valor de R\$ 1.300,00. Essa televisão foi utilizada como prêmio de uma rifa, da qual foram vendidos 230 bilhetes no valor de R\$ 20,00 cada um. Descontando o valor da televisão da venda dos bilhetes da rifa, o valor que restou da arrecadação foi, em reais, de:

- (A) 3.300,00.
- (B) 3.200,00.
- (C) 4.000,00.
- (D) 2.900,00.
- (E) 3.800,00

Questão 20

Dos 48 entrevistados para uma vaga de emprego, 30 têm curso técnico, 15 têm curso técnico e graduação e 3 não têm nem curso técnico e nem graduação. Pode-se afirmar que a quantidade de entrevistados que têm apenas graduação é de:

- (A) 20.
- (B) 15.
- (C) 30.
- (D) 18.
- (E) 25.

Conhecimentos Específicos

Questão 21

Analise as afirmativas a seguir em relação à anatomia dos músculos da expressão facial e assinale a alternativa correta:

- (A) O músculo risório tem origem no ângulo da boca e está inserido na fossa mentoniana.
- (B) O músculo próceros tem origem no osso nasal e está inserido na pele da glabella.
- (C) O músculo depressor do lábio inferior tem origem na margem infra-orbital e está inserido no lábio inferior.
- (D) O músculo zigomático menor tem origem no lábio superior e está inserido no osso zigomático.
- (E) O músculo orbicular da boca tem origem na fossa canina da mandíbula e está inserido na pele e mucosa dos lábios.

Questão 22

Associe a segunda coluna de acordo com a primeira, que relaciona os tipos de Biópsia e suas características:

Primeira coluna: tipo de biópsia

- 1. Incisional
- 2. Excisional
- 3. Por aspiração

Segunda coluna: característica

- (__) Além da lesão, inclui tecido normal.
- (__) Usada em lesão grande em área de risco.
- (__) Usada em exploração de lesão.

Assinale a alternativa que apresenta a correta associação entre as colunas:

- (A) 2 - 3 - 1
- (B) 2 - 1 - 3.
- (C) 1 - 2 - 3
- (D) 3 - 2 - 1
- (E) 3 - 1 - 2

Questão 23

Assinale a alternativa correta em relação ao nome do forame e o nervo que o atravessa:

- (A) Forame oval: nervo facial.
- (B) Forame palatino maior: nervo nasopalatino.
- (C) Forame incisivo: nervo palatino menor.
- (D) Forame jugular: nervo glossofaríngeo.
- (E) Forame espinhoso: nervo mandibular.

Questão 24

Considere as afirmativas relacionadas às desordens de glândulas salivares apresentadas a seguir. Registre V, para verdadeiras, e F, para falsas:

(__) Na sialolitíase, há sensibilidade e edema exacerbado nos horários das refeições, nas glândulas submandibulares.

(__) O tratamento usual da rânula é a marsupialização na qual uma porção da mucosa bucal do assoalho da boca é excisada, incluindo a parede superior da rânula.

(__) A formação de uma mucocèle resulta em uma mucosa sobrejacente rasa, em forma de úlcera, rígida e com aspecto amarelado.

Assinale a alternativa com a sequência correta:

- (A) F - V - F.
- (B) V - F - F.
- (C) V - F - V.
- (D) F - F - V.
- (E) V - V - F.

Questão 25

Analise as assertivas a seguir referentes às etapas da cicatrização de feridas:

I. Na etapa inflamatória, verifica-se lesão tecidual momentânea e pode durar de 3 a 5 dias.

II. Na etapa fibroblástica, verifica-se, clinicamente, que a ferida será rígida pela grande quantidade de colágeno.

III. Na etapa de remodelação, verifica-se duas fases, uma vascular e outra celular, onde as fibras colágenas não são formadas.

É correto o que se afirma em:

- (A) II, apenas.
- (B) I, apenas.
- (C) I, II e III.
- (D) I e II, apenas.
- (E) III, apenas.

Questão 26

Associe a segunda coluna de acordo com a primeira, que relaciona os dentes com inervação sensorial e o respectivo nervo:

Primeira coluna: nervo

1. Nervo alveolar inferior.
2. Nervo alveolar anterossuperior.
3. Nervo alveolar superior médio.
4. Nervo alveolar posterossuperior.

Segunda coluna: dentes inervados

- () Molares superiores, exceto uma parte do primeiro molar.
- () Pré-molares superiores e uma porção do primeiro molar.
- () Todos os dentes mandibulares.
- () Incisivos e caninos superiores.

Assinale a alternativa que apresenta a correta associação entre as colunas:

- (A) 2 - 3 - 4 - 1.
- (B) 1 - 2 - 3 - 4.
- (C) 2 - 4 - 1 - 3.
- (D) 3 - 2 - 1 - 4.
- (E) 4 - 3 - 1 - 2.

Questão 27

O instrumental cirúrgico que tem a função de desprender o dente do ligamento periodontal antes da extração é denominado de:

- (A) Elevador para raízes.
- (B) Cinzel cirúrgico.
- (C) Alveolótomo.
- (D) Periótomo.
- (E) Elevador reto.

Questão 28

Assinale a alternativa correta em relação aos cuidados com o alvéolo pós-extração:

- (A) O alvéolo deverá ser curetado mesmo não havendo presença de lesão periapical ou debris.
- (B) Resíduos, como cálculo dental ou amálgama, podem ser deixados no alvéolo, pois serão eliminados espontaneamente.
- (C) As corticais ósseas vestibular e linguais expandidas devem ser comprimidas de volta à configuração original.
- (D) O alvéolo deverá ser curetado vigorosamente, pois propicia cicatrização acelerada.
- (E) Espículas ósseas, se detectadas, devem permanecer no alvéolo, pois serão reabsorvidas.

Questão 29

Considere as afirmativas relacionadas às emergências médicas normalmente provocadas por ansiedade e registre V, para verdadeiras, e F, para falsas:

- () Angina pectoris - hiperventilação - hipoglicemia.
- () Crise de tireóide - infarto do miocárdio - epilepsia.
- () Insuficiência adrenal - urticária - crise de tireóide
- () Hipertensão grave - eritema - incontinência urinária.

Assinale a alternativa com a sequência correta:

- (A) V - F - V - F.
- (B) F - F - V - V.
- (C) F - V - F - F.
- (D) V - F - F - V.
- (E) V - V - F - F.

Questão 30

Nos pacientes que necessitam de cirurgia bucal e maxilofacial, deve-se realizar um exame físico criterioso. Sendo assim, analise as assertivas a seguir:

I.O cirurgião bucomaxilofacial deve realizar inspeção na cabeça e rosto, levando em consideração sua forma geral, simetria e distribuição de cabelo.

II.O cirurgião bucomaxilofacial deve realizar auscultação das fossas nasais para verificar a mucosa e sua permeabilidade.

III.O cirurgião bucomaxilofacial deve realizar palpação da região paranasal para verificar se há a dor nos seios paranasais.

É correto o que se afirma em:

- (A) II, apenas.
- (B) I, II e III.
- (C) I, apenas.
- (D) I e III, apenas.
- (E) III, apenas.

Questão 31

Associe a segunda coluna de acordo com a primeira, que relaciona a função do instrumento cirúrgico universal com seu nome:

Primeira coluna: nome do instrumento

- 1.Pinça hemostática
- 2.Elevador periosteal
- 3.Cureta cirúrgica

Segunda coluna: função do instrumento

(__)Remover detritos ou tecido de granulação do campo cirúrgico.

(__)Prender o tecido ou fragmentos de osso.

(__)Separar o tecido do dente ou do osso.

Assinale a alternativa que apresenta a correta associação entre as colunas:

- (A) 2 - 3 - 1.
- (B) 3 - 1 - 2.
- (C) 3 - 2 - 1.
- (D) 1 - 2 - 3.
- (E) 2 - 1 - 3.

Questão 32

Paciente masculino, 10 anos de idade, acompanhado de sua mãe, procurou atendimento na Unidade de Saúde em virtude de um trauma nos dentes 12 e 11. A mãe relatou que ele caiu de bicicleta e "bateu com os dentes no asfalto da rua". Ela disse que "não viu os dentes em boca por conta da quantidade de sangue". Após anamnese, exames clínico e radiográfico, constatou-se que o dente 12 encontra-se em boca e o 11, não. O incisivo lateral apresenta acentuada mobilidade e nitidamente um deslocamento para palatal. Diante dessas informações, assinale a alternativa correta em relação aos tipos de traumatismo dentoalveolar causado nos dentes 12 e 11, respectivamente:

- (A) Luxação lateral e avulsão.
- (B) Subluxação e extrusão.
- (C) Extrusão e avulsão.
- (D) Avulsão e concussão.
- (E) Luxação lateral e intrusão.

Questão 33

Analise as afirmativas a seguir em relação aos princípios de exodontia e assinale a alternativa correta:

- (A) A remoção de tecido ósseo deve ser realizada com a pinça de Allis.
- (B) O afastamento de bochechas pode ser realizado com o uso de afastador de Minnesota.
- (C) O controle de hemorragias e a remoção de tecido ósseo poderá ser feito com o afastador de Weider.
- (D) O controle de hemorragias provocadas por incisões deve ser realizado com a pinça goiva.
- (E) O afastamento de tecido mole deverá ser realizado com tesouras retas ou curvas.

Questão 34

Analise as afirmativas a seguir, em relação ao controle de infecções na prática cirúrgica:

I. Para proteção do meio ambiente, materiais contaminados devem ser descartados em sacos devidamente identificados e removidos por uma respeitável empresa de gestão de resíduos perigosos.

II. A redução do número de microrganismos viáveis de uma superfície poderá ser obtida por meio químico, usando-se desinfetantes e radiação.

III. Os materiais descartáveis, como suturas, anestésicos locais e lâminas de bisturi, devem passar por desinfecção antes da cirurgia, uma vez que não são esterilizados pelo fabricante.

IV. A esterilização por calor seco promove a oxidação das proteínas celulares, gerando um efeito antimicrobiano.

É correto o que se afirma em:

- (A) II e III, apenas.
- (B) I e IV, apenas.
- (C) I, II, III e IV.
- (D) I, II e III, apenas.
- (E) IV, apenas.

Questão 35

Analise as assertivas relacionadas às fraturas do terço médio da face do tipo *Le Fort* e, em seguida, escolha a alternativa correta:

I. A fratura *Le Fort* I separa a porção inferior da maxila de maneira vertical, estendendo-se desde a abertura piriforme do nariz até a sutura pterigomaxilar.

II. A fratura *Le Fort* II envolve a separação da maxila e do complexo nasal da base do crânio, da área do rebordo zigomático-orbital e da área da sutura pterigomaxilar.

III. A fratura *Le Fort* III envolve a separação completa do terço médio da face no nível do complexo naso-órbito-etmoidal e da área da sutura pterigomaxilar.

É correto o que se afirma em:

- (A) II, apenas.
- (B) I, II e III.
- (C) I, apenas.
- (D) III, apenas.
- (E) II e III, apenas.

Questão 36

Em relação aos músculos da língua, é possível afirmar que:

- (A) Os músculos longitudinal superior e o genioglosso são considerados intrínsecos à língua.
- (B) Os músculos transverso e vertical são considerados extrínsecos à língua.
- (C) Os músculos genioglosso e hioglosso são considerados extrínsecos à língua.
- (D) Os músculos hioglosso e longitudinal inferior são considerados extrínsecos à língua.
- (E) Os músculos estiloglosso e palatoglosso são considerados intrínsecos à língua.

Questão 37

Assinale a alternativa correta em relação ao tipo de incisão empregada para obtenção de um retalho mucoperiosteal:

- (A) A incisão sulcular, quando não combinada com uma incisão relaxante, produz o retalho tipo envelope.
- (B) A incisão vertical é empregada em combinação com a incisão em Y para obtenção do retalho relaxante.
- (C) A incisão sulcular é empregada para acessar o ápice radicular.
- (D) A incisão em Y é empregada em sulco gengival.
- (E) A incisão semilunar é empregada no palato e é muito útil para acessar torus palatino.

Questão 38

Muitos procedimentos cirúrgicos bucais e maxilofaciais precisam de incisões que são determinadas por princípios a serem seguidos. Sendo assim, assinale a alternativa que contém o princípio correto:

- (A) Deve-se usar uma lâmina afiada e que somente será trocada após a realização de, no mínimo, cinco incisões em pacientes distintos.
- (B) Incisões em gengivas inseridas e sobre ossos saudáveis são mais desejáveis que aquelas em gengiva marginal livre e sobre tecido ósseo lesionado.
- (C) Deve-se realizar incisão rasa para evitar o corte de grandes vasos sanguíneos ou nervos.
- (D) Em superfícies epiteliais que necessitam de reaproximação, deve-se realizar incisão com a lâmina paralela à superfície epitelial.
- (E) Deve-se realizar a incisão por meio de golpes curtos, intermitentes e repetidos.

Questão 39

Condutas desonestas, injustas e inoportunas que visem atender interesses próprios e não o bem-estar da sociedade, que causem lesão ao erário, qualquer ação ou omissão, dolosa ou culposa, que enseje perda patrimonial, desvio, apropriação, malbaratamento ou dilapidação dos bens ou haveres da entidade podem ser consideradas formas de improbidade administrativa.

(Disponível em: <https://curtlink.com/uWTRC5>. Adaptado.)

Ao encontro disso, é correto o que se afirma em:

- (A) A improbidade administrativa só pode ocorrer se houver dolo, ou seja, a intenção de lesar o erário público.
- (B) O bem-estar da sociedade deve sempre ser colocado em primeiro plano, salvo quando se trata de questões financeiras da entidade.
- (C) As ações dolosas podem ser consideradas como improbidade administrativa, conseguindo provar que houve a culpa da conduta desonesta.
- (D) A improbidade administrativa é uma conduta permitida pelos princípios éticos da administração pública caso haja a perda patrimonial do serviço público.
- (E) Ação ou omissão que resulte em perda patrimonial, desvio, apropriação, malbaratamento ou dilapidação dos bens públicos pode ser considerado formas de desonestidade administrativa.

Questão 40

A expressão "competência", em seu sentido mais simples, diz respeito à capacidade de realizar determinado trabalho, por meio da mobilização de conhecimentos, habilidades e atitudes. As organizações buscam o desenvolvimento das competências humanas, mediante a qualificação e o aperfeiçoamento das capacidades para a execução das atividades. Assim, as competências são reveladas quando as pessoas agem diante das situações com as quais se defrontam.

Os elementos que compõem a competência são o Conhecimento, a Habilidade e a Atitude.

O Conhecimento é o saber acumulado, que faz o indivíduo entender algo. É a dimensão que abrange "saber o que fazer" e "porque fazer" (*know-what* e *know-why*).

A Habilidade envolve utilizar os conhecimentos em uma ação. É a dimensão que alcança o "saber como fazer" (*know-how*). As habilidades podem ser classificadas em habilidades intelectuais e habilidades motoras, manipulativas ou físicas.

As habilidades intelectuais envolvem, essencialmente, processos mentais, como, por exemplo, uma conversa ou uma operação matemática.

O último componente da competência é a Atitude, que se refere à escolha de curso de ação pessoal. É a dimensão que alcança o "saber agir" ou o "querer fazer".

(Disponível em: <https://curtlink.com/Bf8gkp>. Adaptado.)

O texto traz conceitos sobre os elementos que compõem a Competência. Entre eles, destaca a Habilidade como:

- (A) Emprego dos conhecimentos em uma ação, alcançando o "*know-how*", definido em saber como fazer.
- (B) Habilidade de lidar com situações imprevistas e improvisar soluções do tipo saber o que fazer e para que fazer.
- (C) Escolha de curso de ação pessoal em uma dimensão do querer fazer em prol do querer agir.
- (D) Processo mental envolvido em tarefas intelectuais para o processamento de conversas e operações de cunho exato.
- (E) Saber aglomerado que leva o indivíduo à compreensão de algo, abrangendo "saber o que fazer" e "por que fazer".



**ESTADO DE SANTA CATARINA
PREFEITURA MUNICIPAL DE TIJUCAS
ADMINISTRAÇÃO DIRETA E INDIRETA**

**PROCESSO SELETIVO PÚBLICO SIMPLIFICADO
EDITAL TA Nº 002/2023**

FOLHA INTERMEDIÁRIA DE RESPOSTAS

Questões	RESPOSTAS				
01	A	B	C	D	E
02	A	B	C	D	E
03	A	B	C	D	E
04	A	B	C	D	E
05	A	B	C	D	E
06	A	B	C	D	E
07	A	B	C	D	E
08	A	B	C	D	E
09	A	B	C	D	E
10	A	B	C	D	E
11	A	B	C	D	E
12	A	B	C	D	E
13	A	B	C	D	E
14	A	B	C	D	E
15	A	B	C	D	E
16	A	B	C	D	E
17	A	B	C	D	E
18	A	B	C	D	E
19	A	B	C	D	E
20	A	B	C	D	E

Questões	RESPOSTAS				
21	A	B	C	D	E
22	A	B	C	D	E
23	A	B	C	D	E
24	A	B	C	D	E
25	A	B	C	D	E
26	A	B	C	D	E
27	A	B	C	D	E
28	A	B	C	D	E
29	A	B	C	D	E
30	A	B	C	D	E
31	A	B	C	D	E
32	A	B	C	D	E
33	A	B	C	D	E
34	A	B	C	D	E
35	A	B	C	D	E
36	A	B	C	D	E
37	A	B	C	D	E
38	A	B	C	D	E
39	A	B	C	D	E
40	A	B	C	D	E

INFORMAÇÕES

O inteiro teor da prova e o gabarito preliminar da Prova Objetiva serão divulgados até às 20h do dia 29 de maio de 2023, no endereço eletrônico <http://concursos.furb.br/>, link Prefeitura Municipal de Tijucas – Processo Seletivo Público Simplificado - Edital Nº 002/2023.

O candidato que tiver qualquer discordância em relação às questões da Prova Objetiva ou ao gabarito preliminar divulgado poderá interpor recurso no período compreendido entre 8h do dia 30 de maio de 2023 até 23h59min do dia 31 de maio de 2023.

Tijucas, 28 de maio de 2023.