

SERVIÇOS JURÍDICOS

Comando da Aeronáutica



EXAME DE ADMISSÃO

**ESTÁGIO DE ADAPTAÇÃO DE OFICIAIS DE APOIO DA
AERONÁUTICA DO ANO DE 2024**

Versão

A



PÁGINA EM BRANCO

As questões de 01 a 09 referem-se ao texto I.

Texto I

Sonho de Ícaro

Alcançar o espaço e as estrelas é um sonho antigo da humanidade. Praticamente todas as culturas destacam o céu como um lugar especial. Esse local era normalmente designado como a morada dos deuses. Muitos povos consideravam que as constelações eram representações dos seus mitos e lendas. Dessa forma, o céu era um lugar divino e os homens somente o alcançavam quando eram convidados ou homenageados pelos deuses.

Entretanto, o espírito humano de vencer limites e barreiras nos impulsionou a superar as nossas limitações e buscou meios para atingirmos o céu. Um exemplo desse desejo é a interessante história sobre Dédalo, relatada na mitologia grega.

Ícaro era filho de Dédalo, o construtor do labirinto em que o rei Minos aprisionava o Minotauro, um ser com corpo de homem e cabeça de touro. A lenda grega conta que Dédalo ensinou Teseu, que seria devorado juntamente com outros jovens pelo monstro, como sair do labirinto. Dédalo sugeriu que ele deveria utilizar um novelo que deveria ser desenrolado na medida em que fosse penetrando no labirinto. Dessa forma, após ter matado o monstro, ele conseguiu fugir do labirinto. O rei Minos ficou furioso e prendeu Dédalo e o seu filho Ícaro no labirinto. Como o rei tinha deixado guardas vigiando as saídas, Dédalo construiu asas com penas dos pássaros colando-as com cera. Antes de levantar voo, o pai recomendou a Ícaro que, quando ambos estivessem voando, não deveriam voar nem muito alto (perto do Sol, cujo calor derreteria a cera) e nem muito baixo (perto do mar, pois a umidade tornaria as asas pesadas). Entretanto, a sensação de voar foi tão estonteante para Ícaro que ele esqueceu a recomendação e elevou-se tanto nos ares a ponto de a previsão de Dédalo ocorrer. A cera derreteu e Ícaro perdeu as asas, precipitando-se no mar e morrendo afogado.

Nos dias de hoje sabemos que é impossível voarmos com asas como imaginou Dédalo. Na realidade, o fato de Ícaro ter voado mais alto não derreteria a cera das asas, mas ocorreriam outros problemas. As aves que voam em grande altitude não sofrem com o calor, mas sim com o frio, o ar rarefeito e a falta de oxigênio. O ser humano não consegue voar batendo asas porque ele não tem força física suficiente para levantar o seu peso. Há outras maneiras muito mais eficientes para voarmos.

Desde o voo histórico de Santos Dumont, em Paris, em 1906, até o pouso dos astronautas da Apollo 11, na Lua, em 1969, o homem tem tentado alcançar as estrelas. Dezenas de missões não tripuladas já foram enviadas para praticamente todos os planetas do sistema solar (com exceção de Plutão). No momento, cogita-se a volta do homem à Lua e uma viagem tripulada para o planeta Marte ainda no século XXI. Entretanto, alcançar outras estrelas e seus sistemas planetários ainda é um sonho muito distante de se realizar. Talvez essa meta seja impossível como o voo de Dédalo e Ícaro.

A atual tecnologia utilizada nos foguetes e nas espaçonaves é baseada no princípio da ação e reação, que foi proposto por Isaac Newton há quase 300 anos. A ideia é simples. Para toda ação de uma força há uma força de reação de igual intensidade e de sentido contrário. Os atuais motores de foguetes utilizam enormes quantidades de combustíveis (oxigênio e hidrogênio líquidos). Quando os componentes do combustível reagem na câmara de combustão, o gás resultante é expelido para trás em alta pressão. De acordo com o princípio da ação e reação, o foguete é impelido para frente. Na medida em que ele vai esgotando o combustível, os módulos vazios são ejetados, o que ajuda também a propulsão do foguete. Independentemente do tipo de combustível utilizado, o princípio é sempre o mesmo.

Para viajar pelo sistema solar, as sondas não tripuladas já lançadas utilizam a atração gravitacional dos planetas para dar um impulso adicional. O planeta, ao “puxar” a espaçonave, acelera o seu movimento. Entretanto, com as trajetórias devidamente calculadas a partir das Leis da Mecânica e da Teoria da Gravitação, desenvolvida por Newton, o seu movimento consegue ser controlado para que ela não se choque com os planetas.

Dessa forma, essas espaçonaves podem atingir as impressionantes marcas de 100.000km/h. Contudo, mesmo com essa velocidade, seriam necessários aproximadamente 40.000 anos para que uma espaçonave alcançasse a estrela mais próxima do sistema solar, Alfa Centauri, que está a quatro anos-luz (aproximadamente 30 trilhões de quilômetros). Estamos ainda muito distantes para conseguir realizar tal viagem.

Na conquista do espaço não podemos nos esquecer da prudência que Dédalo pediu para Ícaro, mas também não podemos nunca perder a esperança de alcançar as estrelas.

01) Considere o seguinte trecho:

“Alcançar o espaço e as estrelas é um sonho antigo da humanidade. Praticamente todas as culturas destacam o céu como um lugar especial. Esse local era normalmente designado como a morada dos deuses. Muitos povos consideravam que as constelações eram representações dos seus mitos e lendas. Dessa forma, o céu era um lugar divino e os homens somente o alcançavam quando eram convidados ou homenageados pelos deuses”.

Koch e Elias (2015) versam sobre a importância dos elementos de retomada, os quais são relevantes para a progressão referencial do texto. No trecho analisado há recursos responsáveis pela retomada do referente “céu”. Assinale a opção em que as expressões nominais **não** retomam essa construção do sentido.

- a) “lugar especial”.
- b) “lugar divino”.
- c) “morada dos deuses”.
- d) “sonho antigo”.

02) Assinale a opção em que o trecho apresentado possui predicado nominal.

- a) “Talvez essa meta seja impossível como o voo de Dédalo e Ícaro”.
- b) “Praticamente todas as culturas destacam o céu como um lugar especial”.
- c) “[...] Dédalo construiu asas com penas dos pássaros colando-as com cera”.
- d) “Os atuais motores de foguetes utilizam enormes quantidades de combustíveis [...]”.

03) Leia o trecho a seguir.

O planeta, ao “puxar” a espaçonave, acelera o seu movimento.

As aspas na palavra “puxar” foram usadas para

- a) destacar um título.
- b) expor um conceito.
- c) marcar uma citação.
- d) evidenciar uma expressão.

04) Em “[...] o céu era um lugar divino e os homens somente o alcançavam quando eram convidados ou homenageados pelos deuses”, o termo destacado expressa

- a) proporcionalidade.
- b) temporalidade.
- c) conformidade.
- d) adversidade.

05) “Antes de levantar voo, o pai recomendou a Ícaro que, quando ambos estivessem voando, não deveriam voar nem muito alto (perto do Sol, cujo calor derreteria a cera) e nem muito baixo (perto do mar, pois a umidade tornaria as asas pesadas). Entretanto, a sensação de voar foi tão estonteante para Ícaro que ele esqueceu a recomendação e elevou-se tanto nos ares a ponto de a previsão de Dédalo ocorrer. A cera derreteu e Ícaro perdeu as asas, precipitando-se no mar e morrendo afogado”.

A palavra destacada no trecho pode ser substituída corretamente, sem prejuízo do sentido original do texto, por

- a) improvável.
- b) deslumbrante.
- c) previsível.
- d) entediante.

06) Leia o trecho a seguir.

“Na conquista do espaço não podemos esquecer da prudência que Dédalo pediu para Ícaro, mas também não podemos nunca perder a esperança de alcançar as estrelas”.

A expressão destacada tem valor semântico

- a) aditivo.
- b) alternativo.
- c) condicional.
- d) conformativo.

07) Considere a sintaxe do trecho a seguir:

“Os atuais motores de foguetes utilizam enormes quantidades de combustíveis”.

O sujeito da oração é classificado como

- a) composto e não há núcleo.
- b) simples e seu núcleo é “atuais”.
- c) simples e seu núcleo é “motores”.
- d) composto e seu núcleo é “atuais motores”.

08) Marque a opção em que o termo sublinhado foi classificado **incorretamente**.

- a) “O ser humano não consegue voar [...]”. (Preposição).
- b) “[...] o homem tem tentado alcançar as estrelas”. (Substantivo).
- c) “O espírito humano de vencer [...]”. (Preposição).
- d) “[...] ele não tem força física suficiente para levantar o seu peso”. (Pronome).

09) Em qual das opções a seguir o termo destacado está em sua forma nominal?

- a) “Independentemente do tipo de combustível utilizado, o princípio é sempre o mesmo”.
- b) “Dessa forma, após ter matado o monstro, ele conseguiu fugir do labirinto”.
- c) “Estamos ainda muito distantes para conseguir realizar tal viagem”.
- d) “[...] o rei tinha deixado guardas vigiando as saídas [...]”.

Leia a tira a seguir para responder às questões 10 e 11.



Fonte: THAVES, Bob© Frank & Ernest, 2014. Recuperada de GUIMARÃES, Thelma de Carvalho. Gramática: uma reflexão sobre a língua. 1. ed. São Paulo: Moderna, 2017. p. 384.

10) Ao explorar diversas dimensões da linguagem, o autor da tira produz um efeito estilístico particular que se vincula à construção de seu sentido. Com base nesta afirmação e considerando as intenções comunicativas do autor, é correto afirmar que a tira

- a) ironiza a relação entre passado e presente, já que ilustra seres da era medieval e da mitologia contrapondo-os com o uso de uma tecnologia da atualidade, qual seja, a produção de comentários diversos na internet.
- b) contrasta as ideias trazidas pela fala do personagem, que coloca atitudes críticas e agressivas de pessoas da era medieval como atitudes remanescentes em pessoas da atualidade que fazem comentários na internet.
- c) debocha de um comportamento comum na atualidade, fomentado a partir da expressão “solta a brasa nos comentários da internet”, referindo-se a pessoas que assumem postura bem mais crítica e agressiva atrás das telas.
- d) critica um comportamento comum na atualidade, fomentado a partir da expressão “não cospe fogo pessoalmente”, referindo-se a pessoas que assumem postura dúbia quando estão atrás das telas ou quando se veem pessoalmente.

11) Qual das opções a seguir apresenta a figura de linguagem constituída na tira?

- a) Antítese.
- b) Metáfora.
- c) Gradação.
- d) Hipérbole.

12) Associe as colunas relacionando os gêneros textuais com suas respectivas estruturas.

Gênero textual

- (1) Poesia.
- (2) Tirinha.
- (3) Artigo de opinião.

Estruturação

- () “se estrutura em torno de um ponto de vista e da argumentação em sua defesa.”
- () “se estrutura em enunciados curtos, (...) destacando-se nessa composição o imbricamento entre verbal e não-verbal.”
- () “se estrutura em estrofes e versos com rimas ou sem rimas.”

A sequência correta dessa classificação é:

- a) (3); (2); (1).
- b) (2); (3); (1).
- c) (2); (1); (3).
- d) (1); (3); (2).

13) Associe as colunas relacionando os textos aos seus respectivos tipos textuais.

Textos

- (1) “Com relação ao setor econômico, há maiores possibilidades de emprego, melhores salários, mais chance de ascensão profissional, conferindo tudo isso ao trabalho de uma megalópole a oportunidade, por tantos desejada, de atingir um status social elevado”.
- (2) “Inicie o preparo com até 24 horas de antecedência. Comece lavando bem a costela, amasse bem dois dentes de alho e junte com óleo, a cebola e outros temperos a gosto”.
- (3) “Ao pescoço flutuavam as pontas de uma gravata de duas cores, ambas desmaiadas, apertando um colarinho de oito dias. Creio que trazia também colete, um colete de seda escura, roto a espaços, desabotoado”.

Tipos textuais

- () Injuntivo.
- () Descritivo.
- () Argumentativo.

A sequência correta dessa associação é:

- a) (3); (2); (1).
- b) (2); (3); (1).
- c) (2); (1); (3).
- d) (1); (3); (2).

14) Sobre conceitos pertinentes à interpretação textual, informe verdadeiro (V) ou falso (F) para as assertivas abaixo e, em seguida, marque a opção que apresenta a sequência correta.

- () O conceito de discurso corresponde a um fenômeno segundo o qual o gênero textual pode assumir a forma de outro gênero.
- () Referenciação são diversas formas de introdução, no texto, de novas entidades ou referentes.
- () A intertextualidade ocorre quando, em um texto, está inserido outro texto (intertexto) anteriormente produzido, que faz parte da memória social de uma coletividade.
- () A coesão não se encontra no texto, mas constrói-se a partir dele, em dada situação comunicativa, com base em uma série de fatores de ordem semântica, cognitiva, pragmática e interacional.

- a) (F); (F); (V); (V).
- b) (V); (V); (F); (F).
- c) (V); (F); (F); (V).
- d) (F); (V); (V); (F).

15) Leia o fragmento a seguir.

“Extraviei-me pela cidade na tarde de sábado, e então me deixei bobear um pouco pela Cinelândia. Foi certamente uma lembrança antiga que me fez sentar na ‘Brasileira’; e quando o garçom veio e perguntou o que eu desejava, foi um rapaz de 15 anos que disse dentro de mim: ‘waffles com mel’. E disse meio assustado, como quem se resolve a fazer uma loucura. Não sei por que, para aquele estudante de quinze anos, que dispunha apenas de 50 mil réis mensais para suas despesas pequenas, ‘waffles com mel’ ficou sendo o símbolo do desperdício; era uma pequena loucura a que se aventurava raramente, sabendo que iria desequilibrar seu orçamento”.

BRAGA, Rubem. Cinelândia. In: BRAGA, Rubem. A Borboleta Amarela (Crônicas). 4. ed. Rio de Janeiro: Sabiá, 1963. p. 140. (Fragmento).

Com base na leitura do fragmento apresentado e considerando a abordagem literária de Rubem Braga, é correto afirmar que, dentre as características do gênero crônica, predominam

- a) descrições de um aspecto crítico, com juízo de valor.
- b) informações e fatos de um imaginário cotidiano.
- c) encantos emotivos e melódicos do espírito.
- d) explicações e pontos de vista do escritor.

16) Leia o texto a seguir.

“E como o bom uso das palavras e o bom uso do pensamento são uma coisa só e a mesma coisa, conhecer o sentido de cada uma é conduzir-se entre claridades, é construir mundos tendo como laboratório o Dicionário, onde jazem, catalogados, todos os necessários elementos”.

MEIRELES, Cecília. Folha da Manhã, São Paulo, 11 de julho de 1948.

Sobre os recursos linguísticos utilizados no texto, informe verdadeiro (V) ou falso (F) para as assertivas abaixo e, em seguida, marque a opção que apresenta a sequência correta.

- () “Construir mundos” é uma metáfora.
- () “Conduzir-se entre claridades” é uma metonímia.
- () O termo “cada uma” retoma o vocábulo “palavras”.
- () “Conduzir-se entre claridades” é uma metáfora.

- a) (V); (F); (V); (V).
- b) (V); (V); (F); (F).
- c) (F); (F); (V); (F).
- d) (F); (V); (F); (V).

17) Associe as colunas relacionando os verbos das orações com as suas respectivas características.

Oração

- (1) Ela ganharia a aposta.
- (2) Meu amigo chegará amanhã.
- (3) Ana estava estudando para a prova.
- (4) A carta foi escrita com carinho.

Característica

- () Futuro do Pretérito
- () Voz Passiva
- () Verbo Auxiliar
- () Futuro do Presente

A sequência correta dessa classificação é:

- a) (4); (3); (1); (2).
- b) (2); (1); (4); (3).
- c) (1); (4); (3); (2).
- d) (2); (3); (4); (1).

18) Assinale a opção em que os verbos destacados foram conjugados corretamente no imperativo.

- a) Se você gostar da comida, comem, repitam e recomendam aos amigos.
- b) Se você gostar da comida, come, repete e recomenda aos amigos.
- c) Se você gostar da comida, coma, repita e recomende aos amigos.
- d) Se você gostar da comida, coma, repete e recomende aos amigos.

19) Assinale a opção em que há uma expressão parônima **inadequada** ao contexto.

- a) Maria preferiu dilatar o prazo de entrega.
- b) Os vencedores receberam os cumprimentos no palco pelo bom resultado.
- c) Gosto de sua discrição para resguardar nosso trabalho.
- d) Atualmente, chegam muitos imigrantes venezuelanos a Santa Catarina

20) Assinale a opção em que todos os verbos no particípio são abundantes.

- a) Anexado, gasto, expulsado.
- b) Aberto, incluído, incurso.
- c) Erigido, preso, coberto.
- d) Soltado, feito, frígido.

21) Analise o anúncio a seguir.



Fonte: Agência CMC©. Recuperado de GUIMARÃES, Thelma de Carvalho. **Gramática**: uma reflexão sobre a língua. 1. ed. São Paulo: Moderna, 2017. p. 119.

A partir da análise dos elementos presentes no anúncio, é correto afirmar que:

- a) As palavras com função de conectivo no anúncio estão adequadamente empregadas, porém nem todas elas contribuem para a compreensão das relações semânticas que compõem o bloco temático.
- b) A imagem do animal preenchido por garrafas PET e o texto escrito estão articulados harmonicamente, a partir dos quais pode-se inferir o objetivo principal do anúncio: o de que a sociedade se conscientize sobre a necessidade de não jogar lixo no chão.
- c) O produtor do anúncio sugere que se repense a maneira como os indivíduos administram os bens de consumo. A imagem de um animal preenchido por garrafas PET contribui para a conscientização sobre a mensagem principal do texto, que é a do reaproveitamento de garrafas PET.
- d) A partir da palavra "PET", empregada no anúncio e associada à ilustração de um animal preenchido por garrafas PET, pode-se inferir a mensagem principal pretendida pelo produtor.

22) Preencha as lacunas a seguir.

Marcos está abatido, não vai _____ reuniões nem liga para os amigos. Dirigiu-se _____ pessoas próximas de forma indiferente, como se nada mais importasse.

A sequência de palavras que preenche corretamente as lacunas do texto é:

- a) à / a
- b) a / a
- c) a / à
- d) à / à

As questões de 23 a 26 referem-se ao texto II.

Texto II

O QUE É MOBILIDADE URBANA?

Mobilidade urbana é definida como a capacidade de deslocamento de pessoas dentro do espaço urbano por motivos econômicos, sociais e pessoais. Nesse sentido, é possível entender que todos participam e dependem, de alguma forma, da mobilidade urbana para irem de um local a outro com qualidade e eficiência.

De acordo com um estudo do Instituto de Pesquisa Econômica Aplicada (Ipea), existem diversos desafios da mobilidade urbana no Brasil. Dentre eles, destacam-se o rápido desenvolvimento urbano e investimentos em infraestrutura. Segundo o Ipea, o rápido crescimento populacional aparece como um dos principais desafios para a mobilidade. Hoje, aproximadamente 85% da população brasileira vive em centros urbanos e cerca de 36 cidades têm mais de 500 mil moradores. O estudo também aponta o alto custo de projetos de infraestrutura como mais um desses cenários desafiadores, uma vez que são necessárias vias e sistemas de transporte adequados para deslocar o cidadão.

Enquanto são criadas políticas públicas para melhorar a infraestrutura das cidades, existem algumas alternativas que pessoas e empresas podem desenvolver, desde já, para contribuir com a mobilidade urbana. Um exemplo é a carona solidária. Gestores podem estimular, dentro das empresas, a prática de carona entre membros da equipe que moram próximos uns dos outros.

Outro exemplo é o deslocamento sem motor. Para colaboradores que gostam de ir trabalhar utilizando meios de transporte não-motorizados – como bicicletas, por exemplo –, é interessante desenvolver espaços que facilitem o dia a dia de quem adota a prática. Estacionamento para *bikes* e vestiários são boas alternativas.

Ao somar os desafios da mobilidade urbana no Brasil com as boas práticas que podem melhorá-la, é possível entender que são muitos os benefícios trazidos por um ambiente de melhor mobilidade. Dentre eles destacam-se:

- Ganho de tempo – Se mais pessoas dividissem um mesmo veículo em caronas para ir e voltar do trabalho, haveria menos congestionamento nas ruas em horários de pico. O resultado é menos tempo em engarrafamentos e mais tempo produzindo ou descansando.
- *Networking* – Outro ponto interessante despertado pelas boas práticas de mobilidade urbana é a possibilidade de criar uma rede de contatos profissionais durante as caronas solidárias.
- Menos poluição – Além de melhorar o trânsito, deixar menos veículos em circulação também reduz a emissão de poluentes e gases responsáveis pelo efeito estufa.

O futuro perfeito – e esperado – para a mobilidade urbana envolve a possibilidade de deslocamento fácil, eficiente e seguro para todos.

BLOG FROTAS LOCALIZA. O que é mobilidade urbana? **Localiza**, 11 nov. 2022. Disponível em: <https://frotas.localiza.com/blog/mobilidade-urbana>. Acesso em: 09 jan. 2023. (Adaptado).

23) O encadeamento da ideia trazida no trecho “Se mais pessoas dividissem um mesmo veículo em caronas para ir e voltar do trabalho, haveria menos congestionamento nas ruas em horários de pico” indica que há relação de

- a) condicionalidade.
- b) adversidade.
- c) conformidade.
- d) causalidade.

24) Considere o trecho a seguir:

“Para colaboradores que gostam de ir trabalhar utilizando meios de transporte não-motorizados – como bicicletas, por exemplo –, é interessante desenvolver espaços que facilitem o dia a dia de quem adota a prática”.

Em relação ao termo sublinhado no trecho, assinale a opção correta.

- a) Retoma o vocábulo “espaços”, sendo classificado como catafórico.
- b) Apresenta sentido francamente intensivo já que, ao retomar o vocábulo que o antecede, dá ênfase a ele.
- c) Desempenha, no referido contexto, a função de núcleo de sintagma nominal, uma vez que retoma um termo anterior.
- d) Contribui para a clareza e o seu emprego não se alteraria ao passar o vocábulo por ele retomado para o singular.

25) Considere o trecho a seguir.

“Ao somar os desafios da mobilidade urbana no Brasil com as boas práticas que podem melhorá-la, é possível entender que são muitos os benefícios trazidos por um ambiente de melhor mobilidade. Dentre eles destacam-se:

- Ganho de tempo – Se mais pessoas dividissem um mesmo veículo em caronas para ir e voltar do trabalho, haveria menos congestionamento nas ruas em horários de pico. O resultado é menos tempo em engarrafamentos e mais tempo produzindo ou descansando.
- *Networking* – Outro ponto interessante despertado pelas boas práticas de mobilidade urbana é a possibilidade de criar uma rede de contatos profissionais durante as caronas solidárias.
- Menos poluição – Além de melhorar o trânsito, deixar menos veículos em circulação também reduz a emissão de poluentes e gases responsáveis pelo efeito estufa”.

O uso de travessões ao longo do trecho analisado serve para

- a) isolar e enfatizar cada um dos benefícios da mobilidade urbana.
- b) separar as explicações dadas aos benefícios da mobilidade urbana.
- c) restringir as explicações dadas aos benefícios da mobilidade urbana.
- d) remeter às explicações dadas aos benefícios ao final de cada parágrafo.

26) “O futuro perfeito – e esperado – para a mobilidade urbana envolve a possibilidade de deslocamento fácil, eficiente e seguro para todos”.

São acentuados pela mesma regra gramatical que o termo destacado no fragmento os vocábulos

- a) freguês e hífen.
- b) avós e pólen.
- c) chapéu e bíceps.
- d) elétron e látex.

27) No trecho “todos os médicos a quem contei as moléstias dele foram acordes em que a morte era certa, e só se admiravam de ter resistido tanto tempo.”, é correto afirmar que o período é

- a) simples.
- b) composto por subordinação.
- c) composto por coordenação.
- d) composto por subordinação e coordenação.

28) Leia a tira a seguir.



Fonte: MOON, Gabriel; BÁ, Fábio. Quase nada. In: MOON, Gabriel; BÁ, Fábio. 10 pãezinhos. Folhapress©. Recuperada de GUIMARÃES, Thelma de Carvalho. Gramática: uma reflexão sobre a língua. 1. ed. São Paulo: Moderna, 2017. p. 241.

A partir da análise da tira, é correto afirmar que:

- A partir da informação contextualmente apresentada, pode-se estabelecer uma relação de oposição entre os homens e os dinossauros. Isso porque o homem é capaz de criar e modificar o ambiente em que vive, ao passo que os dinossauros, já extintos, não. Essa relação de oposição é responsável pela necessidade de comunicação formal, uma das características do gênero tira, e pela ironia presente no texto.
- Em certos contextos alguns termos se tornam essenciais para que se possa estabelecer relações de sentido. Deve ser considerada, para a compreensão do conteúdo apresentado, a função que o pronome relativo “ainda” estabelece, que é a de temporalidade.
- Na construção do texto contrapõe-se a humanidade e os dinossauros. Um dos temas abordados pela tira é a transitoriedade da vida. Essa transitoriedade pode ser inferida pelo emprego do termo “ainda”, bem como pela fala de um animal já extinto.
- A articulação do texto não-verbal com o texto verbal é uma das características do gênero tira. Em relação ao conteúdo apresentado, a imagem do dinossauro pode ser substituída pela imagem de um leão sem que haja prejuízo para a compreensão da tira.

29) Assinale a opção em que a oração sublinhada foi classificada **incorretamente**.

- “Parece que a situação melhorou”. (Oração subordinada subjetiva).
- “Maria esperou que o marido voltasse”. (Oração subordinada objetiva direta).
- “Vives mentindo; logo, não mereces fé.” (Oração coordenada sindética explicativa).
- “Os livros não somente instruem, mas também divertem” (Oração coordenada sindética aditiva).

30) Leia o período a seguir.

O trabalho não só traz alegria, como também prosperidade.

Considerando o período analisado, é correto afirmar que a conjunção apresentada é

- aditiva e há uma elipse.
- aditiva e não há uma elipse.
- comparativa e há uma elipse.
- comparativa e não há uma elipse.

- 31) Considerando o que dispõe o Decreto-Lei nº 4.657, de 4 de setembro de 1942, conhecido como a Lei de Introdução às normas do Direito brasileiro, é correto afirmar que:
- As leis, atos e sentenças de outro país, bem como quaisquer declarações de vontade, não terão eficácia no Brasil, quando ofenderem a soberania nacional, a ordem pública e os bons costumes.
 - As autoridades públicas devem atuar para aumentar a segurança jurídica na aplicação das normas, inclusive por meio de regulamentos, súmulas administrativas e respostas a consultas, sendo que estes instrumentos não terão caráter vinculante em relação ao órgão ou entidade a que se destinam.
 - As organizações destinadas a fins de interesse coletivo, como as sociedades e as fundações, obedecem à lei do Estado em que se constituírem, podendo ter no Brasil filiais, agências ou estabelecimentos antes de serem os atos constitutivos aprovados pelo Governo brasileiro, não ficando sujeitas à lei brasileira.
 - A autoridade administrativa poderá, para eliminar irregularidade, incerteza jurídica ou situação contenciosa na aplicação do direito público, inclusive no caso de expedição de licença, após oitiva do órgão jurídico e, quando for o caso, sem a necessidade de realização de consulta pública, celebrar compromisso com os interessados, observada a legislação aplicável, o qual só produzirá efeitos a partir de sua assinatura.

- 32) A Lei de Introdução às Normas do Direito Brasileiro – LINDB (Decreto-Lei nº 4.657 de 04.09.1942, com redação da ementa alterada pela Lei nº 12.376 de 30.12.2020) busca, entre outros objetivos, estabelecer regras para o conjunto normativo nacional. Dentre estas regras, tem-se que, não se destinando à vigência temporária, a lei posterior revoga integralmente a anterior quando:

- Constatar que é compatível com a lei anterior.
- Publicada em data posterior à lei anterior.
- Regule inteiramente a matéria de que tratava a lei anterior.
- Declare expressamente a revogação de determinado artigo constante na lei anterior.

Sobre as assertivas acima, é correto afirmar que

- apenas uma é falsa.
 - apenas uma é verdadeira.
 - apenas duas são verdadeiras.
 - todas são verdadeiras.
- 33) O Código Civil Brasileiro (Lei nº 10.406 de 10.01.2002) estabelece definições para bens móveis e imóveis. Assinale a opção que contenha **apenas** bens considerados como móveis.
- Bens de raiz.
 - O direito à sucessão aberta.
 - Materiais provenientes da demolição de algum prédio.
 - Materiais provisoriamente separados de um prédio, para nele se reempregarem.

- 34) A Portaria Interministerial ME/CGU nº 8.964, de 11 de outubro de 2022, autoriza a prorrogação excepcional dos prazos para atendimento das cláusulas suspensivas dos convênios e contratos de repasse celebrados no exercício de 2021, cuja autorização precede da análise de determinados requisitos constantes do normativo apontado.

Análise as assertivas abaixo, considerando os requisitos para autorização das referidas prorrogações, na forma constante na Portaria Interministerial citada acima.

- Observar o prazo inicial das prorrogações, que não poderá ultrapassar o dia 30 de novembro de 2022.
- Verificar os impactos orçamentários e financeiros e a viabilidade de execução do objeto do contrato.
- Constatar que o descumprimento dos prazos se deu em decorrência dos impactos causados pela pandemia de COVID-19.
- Observar os prazos para bloqueio e desbloqueio de quaisquer restos a pagar existentes nos orçamentos da União, Estados e Municípios.

Sobre as assertivas acima, é correto afirmar que

- apenas uma é verdadeira.
- todas são verdadeiras.
- apenas três são verdadeiras.
- apenas duas são verdadeiras.

- 35)** A Administração Pública, via de regra, contrata serviços e adquire bens no mercado utilizando as regras de licitação. Sobre o assunto, é correto afirmar que a(as)
- a) regras de licitação são aplicáveis apenas à Administração Direta, não se aplicando à Administração Indireta.
 - b) licitações de obras não se realizam, como regra geral, sem a respectiva previsão de recursos orçamentários.
 - c) licitação é indispensável, mesmo em caso de guerras, estado de defesa, estado de sítio, intervenção federal ou de grave perturbação da ordem.
 - d) Prefeituras não podem contratar *shows* musicais sem o devido procedimento licitatório, afastando-se a aplicação das regras de dispensa e inexigibilidade de licitação neste caso.
- 36)** Considerando o disposto no art. 182, § 4º da CF/88, preencha as lacunas abaixo.
- A desapropriação deve ser, em regra, com pagamento mediante títulos da dívida pública de emissão previamente aprovada pelo _____, com prazo de resgate de até _____, em parcelas _____, iguais e sucessivas, assegurados o valor real da indenização e os juros legais.
- A sequência de palavras que preenche corretamente as lacunas é:
- a) Senado Federal / dez anos / anuais
 - b) Senado Federal / cinco anos / mensais
 - c) Presidente da República / cinco anos / anuais
 - d) Presidente da República / dez anos / mensais
- 37)** O Código Civil Brasileiro (Lei nº 10.406 de 10.01.2002) estabelece em seu artigo 98 que “são públicos os bens do domínio nacional pertencentes às pessoas jurídicas de direito público interno; todos os outros são particulares, seja qual for a pessoa a que pertencerem.”
- Sobre o assunto, o referido Código estabelece que:
- a) Somente os bens públicos são inalienáveis.
 - b) Os bens públicos estão sujeitos a usucapião.
 - c) Os rios, mares, estradas, ruas e praças são bens públicos.
 - d) O uso de bens públicos deve necessariamente ser remunerado ao ente que o detém.
- 38)** Ao longo da história, os brasileiros contam com diversos textos Constitucionais. Considerando que grande parte da doutrina e dos historiadores considera a Emenda nº 1 à Constituição de 1967 como, na verdade, uma nova Constituição, seriam 08 (oito) as “Cartas Magnas” brasileiras.
- Neste sentido, assinale a opção abaixo que contém **apenas** Constituições promulgadas.
- a) 1824, 1937 e 1969.
 - b) 1891, 1934, 1946 e 1988.
 - c) 1891, 1937, 1946, 1969 e 1988.
 - d) 1824, 1891, 1937, 1946, 1967 e 1988.
- 39)** No que se refere ao Comandante de Aeronave, conforme dispõe o Código Brasileiro de Aeronáutica (Lei nº 7.565/1986), é correto afirmar que:
- a) Toda aeronave terá a bordo um Comandante, membro da tripulação, designado pelo proprietário ou explorador e que será seu preposto durante a viagem.
 - b) O Comandante e os membros da tripulação são igualmente responsáveis pela operação e segurança da aeronave, ficando a tripulação subordinada ao Comandante apenas nas questões técnicas.
 - c) A autoridade do Comandante é transferida para o controlador de voo, no caso de pouso forçado, até que as autoridades competentes assumam a responsabilidade pela aeronave, pessoas e coisas transportadas.
 - d) O Comandante poderá delegar a outro membro da tripulação quaisquer das atribuições que lhe competem, sendo registrado no diário de bordo o momento da respectiva delegação, bem como as atribuições delegadas.

- 40) O art. 5º da Constituição Federal vigente consagra direitos e garantias individuais dos cidadãos. Em seus parágrafos, destaca-se o § 3º, que trata da internalização de tratados internacionais.

Complete as lacunas do texto a seguir.

Os tratados e convenções internacionais sobre direitos _____ que forem aprovados _____, em _____, por _____ dos votos dos _____, serão equivalentes às emendas constitucionais.

A sequência de palavras que preenche corretamente as lacunas é:

- a) civis / em sessão mista / turno único / maioria / presentes
 - b) humanos / no Senado Federal / dois turnos / maioria / presentes
 - c) civis / na Câmara Federal / turno único / três quintos / respectivos membros
 - d) humanos / em cada casa do Congresso Nacional / dois turnos / três quintos / respectivos membros
- 41) Nos termos da Constituição Federal vigente, as Forças Armadas, constituídas pela Marinha, pelo Exército e pela Aeronáutica, são instituições nacionais permanentes e regulares, organizadas com base na hierarquia e na disciplina, sob a autoridade suprema do Presidente da República, e destinam-se à defesa da Pátria, à garantia dos poderes constitucionais e, por iniciativa de qualquer destes, da lei e da ordem.

No concernente aos militares, como membros das Forças Armadas, nos termos da legislação apontada acima, é correto afirmar que

- a) ao militar da ativa são proibidas a sindicalização e a greve; contudo, o militar, enquanto em serviço ativo, pode estar filiado a partidos políticos.
 - b) o oficial condenado na justiça comum ou militar à pena privativa de liberdade superior a 6 meses, por sentença transitada em julgado, será submetido ao julgamento para a perda de posto ou patente.
 - c) o oficial só perderá o posto e a patente se for julgado indigno do oficialato ou com ele incompatível, por decisão de tribunal militar de caráter permanente, em tempo de paz, ou de tribunal especial, em tempo de guerra.
 - d) as patentes, com prerrogativas, direitos e deveres a elas inerentes, são conferidas pelo Presidente do Senado Federal e asseguradas em plenitude aos oficiais da ativa, da reserva ou reformados, sendo-lhes privativos os títulos e postos militares e, juntamente com os demais membros, o uso dos uniformes das Forças Armadas.
- 42) A Constituição Federal vigente dispõe sobre os direitos e os partidos políticos. Sobre o assunto, analise as assertivas abaixo.
- I. A idade mínima de vinte e cinco anos para Governador e Vice-Governador de Estado e do Distrito Federal é condição de elegibilidade.
 - II. O Presidente da República, e quem o houver sucedido, ou substituído no curso dos mandatos poderão ser reeleitos para um único período subsequente.
 - III. Os partidos políticos, após adquirirem personalidade jurídica, na forma da lei civil, registrarão seus estatutos no Cartório de Títulos e Documentos, mediante aprovação de seu estatuto pelo Tribunal de Contas da União.
 - IV. Os partidos políticos devem aplicar no mínimo 5% (cinco por cento) dos recursos do fundo partidário na criação e na manutenção de programas de promoção e difusão da participação política das mulheres, de acordo com os interesses intrapartidários.

Estão corretas **apenas** as assertivas

- a) I e IV.
- b) II e IV.
- c) II e III.
- d) I e III.

- 43) Nos termos do art. 496 do Código de Processo Civil Brasileiro, a sentença está sujeita ao duplo grau de jurisdição, não produzindo efeito senão depois de confirmada pelo tribunal, quando for proferida contra a União, os Estados, o Distrito Federal, os Municípios e suas respectivas autarquias e fundações de direito público, e quando julgar procedentes, no todo ou em parte, os embargos à execução fiscal.

De acordo com o texto acima, **não** se aplica a remessa necessária quando

- a) a sentença estiver fundada em jurisprudência majoritária dos tribunais estaduais.
 - b) a condenação ou o proveito econômico obtido na causa for de valor certo e líquido de 1.200 (hum mil e duzentos) salários-mínimos para a União e as respectivas autarquias e fundações de direito público.
 - c) a condenação ou o proveito econômico obtido na causa for de valor certo e líquido de 800 (oitocentos) salários-mínimos para os Estados o Distrito Federal, as respectivas autarquias e fundações de direito público e os Municípios que constituam capitais dos Estados.
 - d) a sentença estiver fundada em súmula de tribunal superior, em acórdão proferido pelo Supremo Tribunal Federal ou no entendimento coincidente com orientação vinculante firmada no âmbito administrativo do próprio ente público, consolidada em manifestação, parecer ou súmula administrativa.
- 44) Considerando o disposto no Código Penal Militar acerca dos crimes militares em tempo de guerra, marque a opção correta.
- a) Os crimes militares previstos para o tempo de paz consideram-se crimes militares, em tempo de guerra.
 - b) Os crimes previstos na legislação penal e não previstos no Código Penal Militar, quando praticados por militar em situação de atividade ou assemelhado, contra militar na mesma situação ou assemelhado, não serão considerados crimes de guerra.
 - c) Os crimes definidos na lei penal comum ou especial, quando não previstos no Código Penal Militar, não são considerados crimes militares em tempo de guerra, mesmo quando praticados em zona de efetivas operações militares ou em território estrangeiro, militarmente ocupado.
 - d) Os crimes previstos no Código Penal Militar, embora também o sejam com igual definição na lei penal comum ou especial, quando praticados, qualquer que seja o agente, não serão considerados crimes militares quando em território estrangeiro, mesmo em local militarmente ocupado.

- 45) Leia o texto a seguir, que reproduz o conceito de imputabilidade penal constante do artigo 48 do Código Penal Militar.

“Não é imputável quem, no momento da ação ou da omissão, não possui a capacidade de entender o caráter ilícito do fato ou de determinar-se de acordo com esse entendimento, em virtude de doença mental, de desenvolvimento mental incompleto ou retardado.” (BRASIL, 1969).

Sobre o tema, assinale a opção correta.

- a) A imputabilidade não fica excluída, mas a pena pode ser atenuada se a doença ou a deficiência mental não suprime, mas diminui consideravelmente a capacidade de entendimento da ilicitude do fato ou a de autodeterminação.
- b) O agente que, por embriaguez completa proveniente de caso fortuito ou força maior, era, ao tempo da ação ou da omissão, inteiramente incapaz de entender o caráter criminoso do fato ou de determinar-se de acordo com esse entendimento é imputável.
- c) A pena pode ser excluída, se o agente por embriaguez proveniente de caso fortuito ou força maior, não possuía, ao tempo da ação ou da omissão, a plena capacidade de entender o caráter criminoso do fato ou de determinar-se de acordo com esse entendimento.
- d) O menor de dezoito anos é imputável, salvo se, já tendo completado dezesseis anos, revela suficiente desenvolvimento psíquico para entender o caráter lícito do fato e determinar-se de acordo com este entendimento, caso em que a pena aplicável é excluída.

46) Como expresso no Código Penal Militar, a ação penal é pública e somente pode ser promovida por denúncia do Ministério Público Militar.

Sobre o assunto, informe verdadeiro (V) ou falso (F) para as assertivas abaixo e, em seguida, marque a opção que apresenta a seqüência correta.

- () A denúncia deve ser apresentada sempre que houver prova de fato que, em tese, constitua crime e indícios de autoria e, uma vez apresentada a denúncia, o Ministério Público não poderá desistir da ação penal.
- () A iniciativa do Ministério Público não poderá ser provocada por qualquer pessoa, mas apenas por autoridades no exercício do direito de representação, que apresentará informações sobre fato que constitua crime militar e sua autoria, e indicando-lhe os elementos de convicção.
- () O Ministério Público, considerando as informações sobre fato que constitua crime militar e sua autoria procedentes, dirigir-se-á à autoridade policial militar para que esta proceda às diligências necessárias ao esclarecimento do fato, instaurando inquérito, se houver motivo para esse fim.
- () A ação penal referente ao crime de entrar em entendimento com país estrangeiro, ou organização nele existente, para gerar conflito ou divergência de caráter internacional entre o Brasil e qualquer outro país, ou para lhes perturbar as relações diplomáticas quando o agente for civil e não houver coautor militar, depende de requisição, que será feita ao procurador-geral da Justiça Militar.

- a) (V); (V); (F); (V).
- b) (V); (F); (V); (F).
- c) (F); (F); (F); (V).
- d) (F); (V); (V); (F).

47) De acordo com o Código de Processo Penal Militar, as questões atinentes à competência resolver-se-ão, tanto pela exceção própria, como pelo conflito positivo ou negativo.

Analisar as assertivas abaixo, sobre o conflito de competência.

- I. O conflito poderá ser suscitado pelo acusado; pelo órgão do Ministério Público; pela autoridade judiciária.
- II. Haverá conflito de competência em razão da competência, sendo ele negativo, quando duas ou mais autoridades judiciárias entenderem, ao mesmo tempo, que lhes cabe conhecer do processo.
- III. Haverá conflito de competência positivo quando cada uma de duas ou mais autoridades judiciárias entender, ao mesmo tempo, que cabe a outra conhecer do mesmo processo.
- IV. O conflito será suscitado perante o Superior Tribunal Militar pelos auditores ou os Conselhos de Justiça, sob a forma de representação, e pelas partes interessadas, sob a de requerimento, fundamentados e acompanhados dos documentos comprobatórios.

Estão corretas **apenas** as assertivas

- a) I e IV.
- b) II e IV.
- c) II e III.
- d) I e III.

48) Sobre o tema prisão provisória, que é uma providência que recai sobre pessoas relacionadas às medidas preventivas e assecuratórias constantes do Código de Processo Penal Militar, é correto afirmar que:

- a) O emprego de força só é permitido quando indispensável, no caso de desobediência, resistência ou tentativa de fuga.
- b) A captura se fará, em caso de flagrante, pela voz de prisão, necessariamente acompanhada do respectivo mandado judicial.
- c) As pessoas sujeitas a prisão provisória poderão ficar separadas ou em conjunto com as que estiverem definitivamente condenadas.
- d) A recaptura de indiciado ou acusado evadido depende de prévia ordem da autoridade, e não poderá ser feita por qualquer pessoa.

- 49) A Lei Complementar nº 101, de 04 de maio de 2000, estabelece normas de finanças públicas voltadas para a responsabilidade na gestão fiscal, e, em decorrência da pandemia do COVID, foi alterada por normativos em 2020 e 2022.

Analise as assertivas abaixo.

- I. O ato que provoque aumento da despesa com pessoal e não atenda ao limite legal de comprometimento aplicado às despesas com pessoal inativo, bem como o ato de que resulte aumento da despesa com pessoal nos 180 (cento e oitenta) dias anteriores ao final do mandato do titular de Poder são nulos de pleno direito.
- II. O ente da Federação cuja dívida tiver sido honrada pela União ou por Estado, em decorrência de garantia prestada em operação de crédito, não terá suspenso o acesso a novos créditos ou financiamentos até a total liquidação da mencionada dívida, nem poderão a União e os Estados condicionar as transferências constitucionais ao ressarcimento daquele pagamento.
- III. Os limites, condições e demais restrições aplicáveis à União, aos Estados, ao Distrito Federal e aos Municípios, bem como sua verificação, serão dispensados para a contratação e aditamento de operações de crédito, na ocorrência de calamidade pública reconhecida pelo Congresso Nacional, no caso da União, ou pelas Assembleias Legislativas, na hipótese dos Estados e Municípios, enquanto perdurar a situação.
- IV. As transferências federais aos demais entes da Federação, devidamente identificados, para enfrentamento das consequências sociais e econômicas no setor cultural decorrentes de calamidades públicas ou pandemias, desde que sejam autorizadas em acréscimo aos valores inicialmente previstos pelo Congresso Nacional na lei orçamentária anual serão contabilizadas na meta de resultado primário para efeito de limitação de empenho e movimentação financeira.

Estão corretas **apenas** as assertivas

- a) I e II.
- b) I e III.
- c) II e IV.
- d) III e IV.

- 50) A Lei no 5.821, de 10 de novembro de 1972, que dispõe sobre as promoções dos oficiais da ativa das Forças Armadas e dá outras providências, estabelece os critérios e as condições que asseguram aos oficiais da ativa das Forças Armadas - militares de carreira - o acesso na hierarquia militar, mediante promoções, de forma seletiva, gradual e sucessiva.

Sobre o assunto, informe verdadeiro (V) ou falso (F) para as assertivas abaixo e, em seguida, marque a opção que apresenta a sequência correta.

- () A promoção *post mortem* pode ser efetivada quando o oficial falecer em consequência de ferimento recebido em campanha ou na manutenção da ordem pública, ou doença, moléstia ou enfermidade contraídas nessas situações, ou que nelas tenham sua causa eficiente.
- () O oficial que agregar ou estiver agregado por motivo de gozo de licença para tratamento de saúde de pessoa da família por prazo superior a três meses contínuo será excluído do Quadro de Acesso por Merecimento ou por Escolha ou da Lista de Escolha, já organizados, deles não podendo constar pelo período de cinco anos após seu retorno ao serviço.
- () A promoção é um ato administrativo e tem como finalidade básica o preenchimento, seletivo, das vagas pertinentes ao grau hierárquico superior, com base nos efetivos fixados em lei para diferentes Corpos, Quadros, Armas ou Serviços, sendo as formas gradual e sucessiva que resultarão de um planejamento para a carreira dos oficiais, organizado em cada Força Armada, de acordo com as respectivas peculiaridades.
- () O ato de promoção é consubstanciado por decreto, para os postos de oficial-general e de oficial superior; e por portaria dos respectivos Ministros Militares, para os postos de oficial intermediário e de oficial subalterno, sendo que o ato de nomeação para o posto inicial de carreira e os atos de promoção àquele posto, ao primeiro de oficial superior e ao primeiro de oficial-general acarretam expedição de carta-patente.

- a) (F); (V); (F); (F).
- b) (V); (F); (V); (V).
- c) (V); (F); (F); (F).
- d) (F); (V); (V); (V).

51) A Lei nº 8.457, de 4 de setembro de 1992, organiza a Justiça Militar da União e regula o funcionamento de seus serviços auxiliares, dispondo sobre a competência do Superior Tribunal Militar (STM), com sede na Capital Federal e jurisdição em todo o território nacional.

Sobre o assunto, informe verdadeiro (V) ou falso (F) para as assertivas abaixo e, em seguida, marque a opção que apresenta a sequência correta.

- () O STM pode delegar competência a seu Presidente para concessão de licenças, férias e outros afastamentos a magistrados de primeira instância e servidores que lhe sejam imediatamente vinculados, bem como para o provimento de cargos dos Serviços Auxiliares.
- () Os pedidos de habeas corpus e habeas data contra ato de juiz federal da Justiça Militar, de juiz federal substituto da Justiça Militar, do Conselho de Justiça e de oficial-general não são processados e julgados pelo STM, sendo de competência originária do Supremo Tribunal Federal.
- () A representação formulada pelo Ministério Público Militar, pelo Conselho de Justiça, por juiz federal da Justiça Militar, por juiz federal substituto da Justiça Militar, por advogado e por Comandantes de Força, no interesse da Justiça Militar é processada e julgada originariamente pelo STM.
- () Os conflitos de competência entre Conselhos de Justiça, entre juízes federais da Justiça Militar, ou entre estes e aqueles, os conflitos de atribuição entre autoridades administrativas e judiciárias militares, as questões administrativas e recursos interpostos contra atos administrativos praticados pelo Presidente do Tribunal são julgados originariamente pelo Supremo Tribunal Federal.

- a) (F); (V); (V); (F).
- b) (V); (F); (V); (F).
- c) (V); (F); (F); (V).
- d) (F); (V); (F); (V).

52) No que se refere à Entrada e Saída do Espaço Aéreo Brasileiro, conforme dispõe o Código Brasileiro de Aeronáutica, é correto afirmar que

- a) toda aeronave com origem no exterior ou destino ao exterior fará, respectivamente, o primeiro pouso em aeroporto nacional e a última decolagem em aeroporto internacional.
- b) as aeronaves brasileiras não poderão ser autorizadas a utilizar aeroportos situados em países vizinhos, na linha fronteira ao Território Nacional, devendo utilizar serviços de infraestrutura aeronáutica próprios.
- c) os aeroportos situados na linha fronteira do território brasileiro não serão autorizados a atender ao tráfego regional, entre os países limítrofes, com serviços de infraestrutura aeronáutica, comuns ou compartilhados por eles.
- d) a autoridade aeronáutica poderá estabelecer exceções ao regime de entrada de aeronave estrangeira, quando se tratar de operação de busca, assistência e salvamento ou de voos por motivos sanitários ou humanitários.

53) A contar da data de sua emissão, qual o tempo de validade para o bilhete aéreo estabelecido pelo Contrato de Transporte de passageiro disposto no Código Brasileiro de Aeronáutica?

- a) 1 ano.
- b) 2 anos.
- c) 18 meses.
- d) 30 meses.

54) Indique a opção que completa corretamente a lacuna da assertiva a seguir.

De acordo com o Código Brasileiro de Aeronáutica, a responsabilidade do transportador por dano, consequente da destruição, perda ou avaria da bagagem despachada ou conservada em mãos do passageiro, ocorrida durante a execução do contrato de transporte aéreo, limita-se ao valor correspondente a _____ Obrigações do Tesouro Nacional - OTN, por ocasião do pagamento, em relação a cada passageiro.

- a) 100
- b) 150
- c) 200
- d) 250

- 55)** Como expresso no Código Brasileiro de Aeronáutica, na infração aos preceitos nele estabelecidos ou na legislação complementar, a autoridade aeronáutica poderá tomar providências administrativas, como multa; suspensão de certificados, de licenças ou de autorizações; cassação de certificados, de licenças ou de autorizações e detenção, interdição ou apreensão de aeronave, ou do material transportado.

Informe verdadeiro (V) ou falso (F) para as assertivas abaixo e, em seguida, marque a opção que apresenta a sequência correta.

- () A autoridade aeronáutica poderá requisitar o auxílio da força policial para obter a detenção dos presumidos infratores ou da aeronave que ponha em perigo a segurança pública, pessoas ou coisas, nos limites do que dispõe o Código da Aeronáutica.
- () A autoridade aeronáutica lavrará o auto, toda vez que se verifique a ocorrência de infração prevista no código da aeronáutica ou na legislação complementar, remetendo-o à autoridade ou ao órgão competente para a apuração, julgamento ou providência administrativa cabível.
- () O procedimento instaurado para a apuração e julgamento das infrações às normas previstas no Código da Aeronáutica e em normas regulamentares será sumário, contudo, não terá efeito suspensivo, sendo assegurado o direito à ampla defesa e a recurso a quem responder a procedimentos instaurados administrativamente.
- () A responsabilidade de quem cumprir ordem exorbitante ou indevida do proprietário ou explorador de aeronave, que resulte em infração prevista no Código da Aeronáutica, será limitada à sua responsabilidade funcional, e a pessoa jurídica empregadora responderá de forma objetiva pelos seus prepostos, agentes, empregados ou intermediários, pelas infrações por eles cometidas no exercício das respectivas funções.

- a) (F); (V); (F); (V).
- b) (F); (F); (V); (V).
- c) (V); (F); (V); (F).
- d) (V); (V); (F); (F).

- 56)** De acordo com a previsão constante na Lei do Serviço Militar, os Ministros Militares poderão criar órgãos para formação de Oficiais, Graduados e Soldados a fim de satisfazer às necessidades da reserva. A formação de Oficiais, Graduados e Soldados para a Reserva poderá ser feita em órgãos especialmente criados para este fim, em Escolas de Nível Superior e Médio, inclusive técnico-profissionais, ou em Subunidades-quadros.

Informe verdadeiro (V) ou falso (F) para as assertivas abaixo e, em seguida, marque a opção que apresenta a sequência correta.

- () Os Órgãos de Formação de Reserva, Subunidades-quadros, Tiros-de-Guerra e outros se destinam também, a atender à instrução militar dos convocados não incorporados em organizações militares da ativa das Forças Armadas.
- () A criação e localização dos Órgãos de Formação de Reserva obedecerá, em princípio, à disponibilidade de convocados habilitados às diferentes necessidades de Oficiais, Graduados e Soldados e às disponibilidades de meios de cada uma das Forças Armadas.
- () Os Órgãos de Formação de Reserva, Subunidades-quadros, Tiros-de-Guerra e outros serão localizados de modo a satisfazer às exigências dos planos militares e, sempre que possível, às conveniências dos estados, quando se tratar de Tiros-de-Guerra.
- () Os Tiros de Guerra terão sede, material, móveis, utensílios e polígono de tiro providos, pelas Prefeituras Municipais, ficando subordinados ao executivo municipal, sendo que os Municípios não poderão assumir outros ônus do funcionamento daqueles Órgãos de Formação da Reserva.

- a) (F); (V); (F); (V).
- b) (F); (F); (V); (V).
- c) (V); (F); (V); (F).
- d) (V); (V); (F); (F).

- 57)** Preencha as lacunas abaixo.

O território nacional, para efeito do Serviço Militar, empreende _____ de Serviço Militar, correspondentes aos Municípios Administrativos, _____ de Serviço Militar, abrangendo uma ou mais Juntas de Serviço Militar; _____ de Serviço Militar, abrangendo diversas Delegacias de Serviço Militar, situadas, tanto quanto possível, no mesmo Estado; _____ de Serviço Militar, abrangendo duas ou mais Circunscrições do Serviço Militar, que serão fixadas na regulamentação da Lei do Serviço Militar.

A sequência de palavras que preenche corretamente as lacunas é:

- a) Circunscrições / Zonas / Juntas / Bases
- b) Juntas / Delegacias / Circunscrições / Zonas
- c) Bases / Juntas / Circunscrições / Delegacias
- d) Delegacias / Juntas / Zonas / Circunscrições

58) A Constituição Federal vigente dispõe que o Estado promoverá e incentivará o desenvolvimento científico, a pesquisa, a capacitação científica e tecnológica e a inovação, estabelecendo algumas normas pertinentes ao assunto.

De acordo com o texto acima, é correto afirmar que:

- a) Os Estados e o Distrito Federal têm obrigação de vincular parcela de sua receita orçamentária a entidades públicas de fomento ao ensino e à pesquisa científica e tecnológica.
- b) Lei federal disporá sobre as normas gerais do SNCTI de forma privativa, sendo que os Estados, o Distrito Federal e os Municípios não poderão legislar sobre suas peculiaridades.
- c) O Sistema Nacional de Ciência, Tecnologia e Inovação (SNCTI) será organizado em regime de colaboração entre entes, tanto públicos quanto privados, com vistas a promover o desenvolvimento científico e tecnológico e a inovação.
- d) A União, os Estados, o Distrito Federal e os Municípios deverão firmar instrumentos de cooperação apenas com órgãos e entidades públicos, para o compartilhamento de recursos humanos especializados e capacidade instalada, para a execução de projetos de pesquisa, de desenvolvimento científico e tecnológico e de inovação, sem qualquer contrapartida financeira.

59) A Lei nº 8.457, de 4 de setembro de 1992, organiza a Justiça Militar da União e regula o funcionamento de seus Serviços Auxiliares. Sobre os magistrados, é correto afirmar que

- a) a nomeação para o cargo de Juiz-Corregedor Auxiliar é feita mediante escolha do Superior Tribunal Militar, em sessão aberta e solene, dentre os juízes federais da Justiça Militar situados no segundo terço da classe.
- b) as nomeações e promoções serão feitas por ato do Superior Tribunal de Justiça, dentre os juízes federais substitutos da Justiça Militar e obedecerá aos critérios de antiguidade e merecimento, alternadamente, independente da observância da ordem de classificação no concurso.
- c) o ingresso na carreira da Magistratura da Justiça Militar dar-se-á no cargo de Juiz-Auditor Substituto, mediante concurso público de provas e títulos organizado e realizado pelo Supremo Tribunal Federal, com a participação da Ordem dos Advogados do Brasil e do Ministério Público, em todas as suas fases.
- d) ao provimento inicial e à promoção precederá a remoção, observadas, para preferência, a ordem de antiguidade para o juiz federal da Justiça Militar e a ordem de classificação em concurso público para o juiz federal substituto da Justiça Militar, quando os concorrentes forem do mesmo concurso, e a ordem de antiguidade na classe, quando forem de concursos diferentes.

60) A educação, direito de todos e dever do Estado e da família, será promovida e incentivada com a colaboração da sociedade, visando ao pleno desenvolvimento da pessoa, seu preparo para o exercício da cidadania e sua qualificação para o trabalho, nos termos da Constituição Federal vigente.

Informe verdadeiro (V) ou falso (F) para as assertivas abaixo e, em seguida, marque a opção que apresenta a sequência correta.

- () Compete à iniciativa privada recensear os educandos no ensino fundamental, fazer-lhes a chamada e zelar, junto aos pais ou responsáveis, pela frequência à escola.
- () As universidades gozam de autonomia didático-científica, administrativa e de gestão financeira e patrimonial, e obedecerão ao princípio de indissociabilidade entre ensino, pesquisa e extensão.
- () A União organizará o sistema federal de ensino e o dos Territórios, financiará as instituições de ensino públicas federais e exercerá, em matéria educacional, função redistributiva e supletiva.
- () O acesso ao ensino obrigatório e gratuito é direito privado objetivo e o não-oferecimento do ensino obrigatório pelo Poder Público, ou sua oferta irregular, importa responsabilidade da autoridade competente.

a) (F); (V); (V); (F).

b) (F); (F); (V); (V).

c) (V); (F); (F); (V).

d) (V); (V); (F); (F).

TEXTO 1



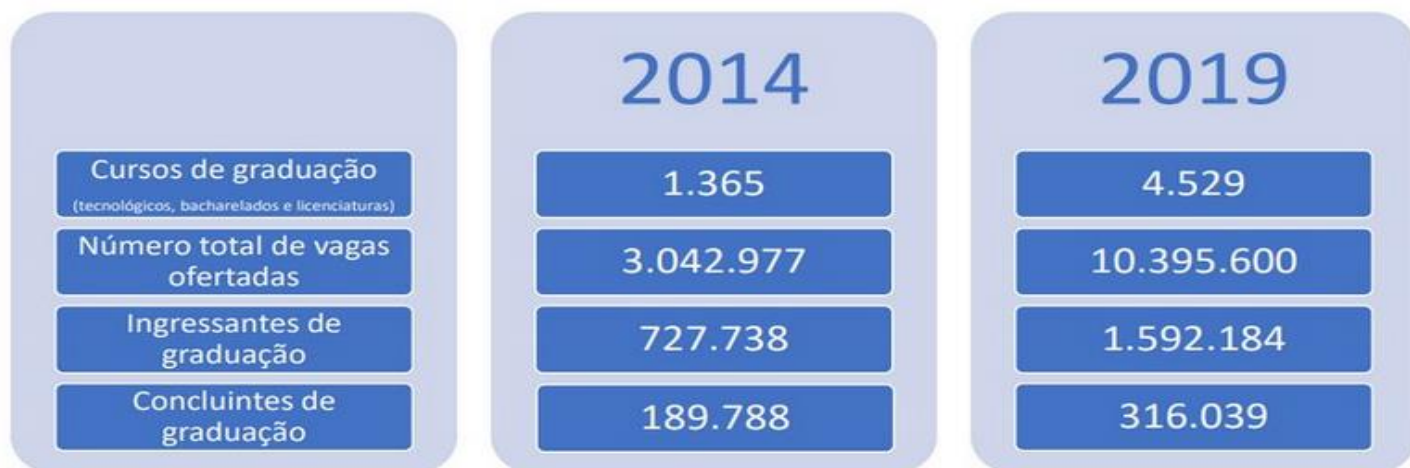
ESTUDO A DISTÂNCIA: MISTURA DE MUNDOS

A Fundação Getúlio Vargas é uma das mais experientes nesse formato – há mais de 20 anos atua na área e teve um crescimento expressivo das matrículas em 2016 (64%) e em 2017 (28%). “Os cursos são mais flexíveis, o aluno pode se especializar nos horários que lhe convêm e pagando bem menos”, diz Gerson Lachtermacher, diretor de programas e processos acadêmicos da FGV do Rio de Janeiro. Segundo ele, um modelo que deve crescer cada vez mais é o que integra o *online* com o presencial – o estudante mescla a participação nas aulas da maneira que achar mais conveniente. “O mundo não vai ser só virtual ou só físico, mas uma mistura dos dois”, diz Gerson.

Fonte: <https://vocacionados121636031.wordpress.com/2018/05/10/vocacionados-7/> (Adaptado). Acesso em: 14 mar. 2023.

TEXTO 2

EAD NO BRASIL – 2014 a 2019.



Fonte: INEP, Censo da Educação Superior 2014 e 2019

Fonte: mystudybay.com.br (Adaptado) Acesso em: 20 mar. 2023.

APROVEITE AO MÁXIMO

Táticas para tirar o melhor de um EAD

SEPARAR HORÁRIO NA AGENDA

TER FLEXIBILIDADE PARA ESCOLHER O HORÁRIO É UMA DAS VANTAGENS DO CURSO A DISTÂNCIA. MAS ISSO NÃO QUER DIZER ESTUDAR SÓ QUANDO ENCONTRAR UMA BRECHA NA AGENDA. PROGRAME OS DIAS E OS HORÁRIOS EM QUE VOCÊ SE DEDICARÁ AOS CONTEÚDOS E SEPRE UM TEMPO PARA TIRAR DÚVIDAS COM OS TUTORES. NÃO ABRA MÃO DESSES MOMENTOS — CASO CONTRÁRIO, VOCÊ PODERÁ SE PERDER E FICAR PARA TRÁS. ISSO VALE TAMBÉM PARA MODALIDADES SEMIPRESENCIAIS.

NÃO FIQUE POR FORA

MESMO QUE O DIA NÃO SEJA DE ESTUDO, SEPRE ALGUNS MINUTOS PARA ACOMPANHAR OS FÓRUMS DE DISCUSSÃO. MUITAS CONVERSAS ACONTECEM QUANDO VOCÊ ESTÁ OFFLINE E É IMPORTANTE SE MANTER ATUALIZADO.

AMPLIE A REDE DE CONTATOS

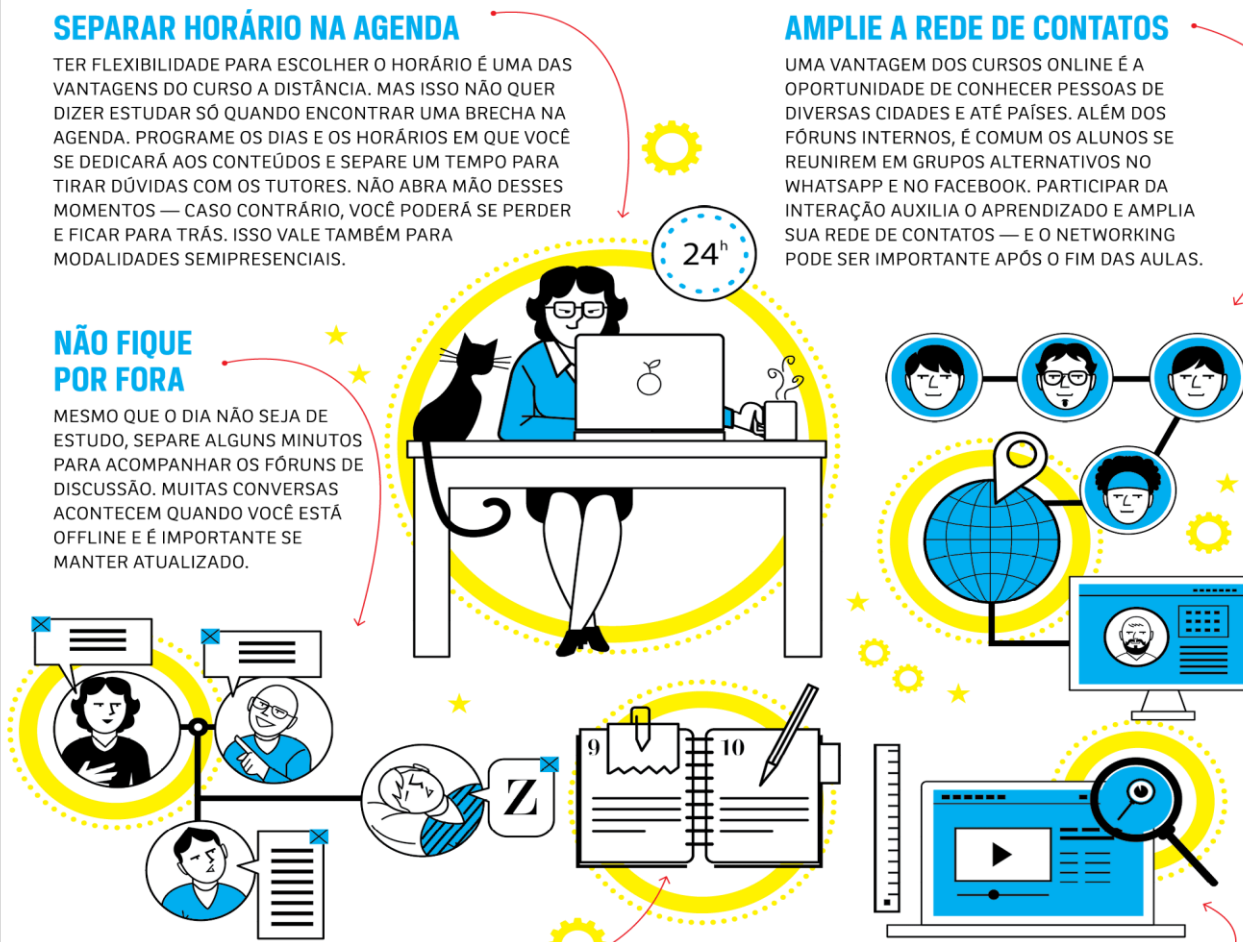
UMA VANTAGEM DOS CURSOS ONLINE É A OPORTUNIDADE DE CONHECER PESSOAS DE DIVERSAS CIDADES E ATÉ PAÍSES. ALÉM DOS FÓRUMS INTERNOS, É COMUM OS ALUNOS SE REUNIREM EM GRUPOS ALTERNATIVOS NO WHATSAPP E NO FACEBOOK. PARTICIPAR DA INTERAÇÃO AUXILIA O APRENDIZADO E AMPLIA SUA REDE DE CONTATOS — E O NETWORKING PODE SER IMPORTANTE APÓS O FIM DAS AULAS.

TENHA UM DIÁRIO

CASO SEJA SUA PRIMEIRA VEZ APRENDENDO FORA DA SALA DE AULA, MANTER UM DIÁRIO DE ESTUDOS PODE AJUDAR. NELE, ALÉM DE ANOTAR TUDO O QUE VOCÊ FEZ A CADA DIA E SEUS PRINCIPAIS OBJETIVOS NAS MATÉRIAS, VOCÊ PODE TAMBÉM ESCREVER QUANTO GOSTOU DE CADA MODALIDADE DE ENSINO. SE PREFERIU, POR EXEMPLO, LER O TEXTO, ASSISTIR AO VÍDEO OU CONVERSAR COM OS COLEGAS. ISSO AJUDA A FAZER ESCOLHAS MELHORES QUANDO FOR ESTUDAR MAIS A FUNDO OS TEMAS PROPOSTOS NO CURSO.

CONHEÇA SUAS FERRAMENTAS

ASSIM QUE COMEÇAR O CURSO, EXPLORE A PLATAFORMA DE ENSINO. CONHEÇA AS FUNCIONALIDADES, ESTUDE O MATERIAL INTRODUTÓRIO E TENDE DESCOBRIR AS POSSIBILIDADES. ALÉM DE DEIXÁ-LO MAIS À VONTADE COM AS FERRAMENTAS, FAZER ISSO ANTES PODE ECONOMIZAR UM BOM TEMPO NO DECORRER DO PROCESSO.



Fonte: <https://vocacionados121636031.wordpress.com/2018/05/10/vocacionados-7/> (Adaptado) . Acesso em: 14 mar. 2023.

PROPOSTA

A partir da leitura dos textos motivadores, redija um texto dissertativo-argumentativo na modalidade formal da Língua Portuguesa, com no máximo 30 (trinta) linhas e no mínimo quinze (15) linhas, com letra legível, sobre o seguinte tema:

Ferramentas do ensino a distância: tendências de um novo tempo.Atenção:

- assuma um posicionamento sobre o tema sem se desviar do assunto;
- privilegie a clareza, a concisão e a coerência na exposição do pensamento;
- apresente argumentos convincentes que fundamentem seu ponto de vista.

RASCUNHO

RASCUNHO

RASCUNHO



EXAME DE SELEÇÃO
LEIA COM ATENÇÃO AS INSTRUÇÕES ABAIXO

1. Este caderno de questões contém 01 (uma) prova de Gramática e Interpretação de Texto, composta de 30 (trinta) questões objetivas, numeradas de 01 (um) a 30 (trinta); 01 (uma) prova de Conhecimentos Especializados, composta de 30 (trinta) questões objetivas, numeradas de 31 (trinta e um) a 60 (sessenta); e uma proposta de redação.
2. Ao receber a ordem do Chefe/Fiscal de Setor, **confira** se:
 - a numeração das questões e a paginação estão corretas;
 - todas as questões estão perfeitamente legíveis. Sendo detectada alguma anormalidade de impressão, solicite **imediatamente** ao Chefe/Fiscal de Setor a substituição do caderno de questões;
 - a "versão" da prova e a "especialidade" constantes deste caderno de questões correspondem aos campos "versão" e "especialidade" contidos em seu Cartão de Respostas; e
 - se o número do Cartão de Respostas corresponde ao número constante do verso da Folha de Redação.
3. O caderno de questões pode ser utilizado livremente como rascunho (para cálculos, desenhos etc.).
4. Os candidatos **não** devem identificar/assinar a Folha de Redação.
5. Iniciada a prova, é vedado formular perguntas.
6. Não será permitido ao candidato, sob pena de exclusão, realizar a prova portando, junto ao corpo ou sobre a mesa, óculos escuros; brincos; quaisquer adornos na região das orelhas; colar; pulseira de qualquer tipo ou material (inclusive as de cunho religioso); gorro, "bibico", lenço ou faixa de cabeça, chapéu, boné ou similares; qualquer recipiente ou embalagem que não seja fabricado com material transparente, tais como garrafas e embalagens, luvas; cachecol; bolsa, mochila, pochete; livros, manuais, impressos, cadernos, folhas avulsas de qualquer tipo e/ou anotações (inclusive o cartão de informação); lápis; lapiseira; borracha; régua; caneta de corpo não transparente; calculadora; protetores, abafadores, tampões e/ou similares auriculares; telefone celular, *smartphone* ou similar; *notebook*, *tablet*; *pen drive*; máquina fotográfica; relógio de qualquer tipo; controle ou chave de alarme; aparelhos sonoros, fonográficos, de comunicação ou de registros eletrônicos; e/ ou quaisquer instrumentos que receba, transmita ou armazene informações. Não é permitido o porte de armas de qualquer espécie, ainda que detenha autorização para o respectivo porte, ou que esteja uniformizado e/ou de serviço. Os objetos são de responsabilidade do candidato.
7. No Cartão de Respostas, preencha **apenas uma opção** (a, b, c ou d) de cada questão, com caneta esferográfica de tinta na cor azul ou preta, conforme instrução contida no próprio Cartão de Respostas.
8. Qualquer outra forma de marcação que estiver em desacordo com as instruções contidas no Cartão de Respostas, como marcação dupla, rasurada, emendada, campo de marcação não preenchido integralmente ou fora do espaço designado para as respostas e para a assinatura, bem como a falta desta, serão de inteira responsabilidade do candidato e também **considerados incorretos**.
9. Tenha muito cuidado com o seu Cartão de Respostas e a sua Folha de Redação para **não** amassá-los, molhá-los, dobrá-los, rasgá-los, manchá-los ou, de qualquer modo, danificá-los. O Cartão de Respostas e a Folha de Redação não serão substituídos.
10. **A prova terá a duração de 4 (quatro) horas e 20 (vinte) minutos.** Recomenda-se ao candidato iniciar a marcação do Cartão de Respostas nos últimos 20 minutos do tempo total de prova.
11. Por razões de segurança e sigilo, uma vez iniciadas as provas, o candidato deverá permanecer **obrigatoriamente** no Setor de Provas por, no mínimo, **2 (duas) horas** após o seu início. O caderno de questões só poderá ser levado pelo candidato que permanecer no Setor de Provas por, no mínimo, **4 (quatro) horas**.
12. Em nenhuma hipótese, o candidato poderá se ausentar do Setor de Provas levando consigo seu Cartão de Respostas, Folha de Redação ou qualquer folha de respostas que lhe tenha sido entregue.
13. **É obrigatório** que o candidato assine a Relação de Chamada e o Cartão de Respostas, e entregue o Cartão de Respostas e a Folha de Redação.
14. A desobediência a qualquer uma das determinações constantes no presente caderno de questões, no Cartão de Respostas e nas Instruções Específicas (IE) poderá implicar a **não** correção da prova e à exclusão do Exame.