

OFTALMOLOGIA

Comando da Aeronáutica



EXAME DE ADMISSÃO

**CURSO DE ADAPTAÇÃO DE MÉDICOS DA AERONÁUTICA
DO ANO DE 2024**

Versão

A



PÁGINA EM BRANCO

As questões de 01 a 09 referem-se ao texto I.

Texto I

Sonho de Ícaro

Alcançar o espaço e as estrelas é um sonho antigo da humanidade. Praticamente todas as culturas destacam o céu como um lugar especial. Esse local era normalmente designado como a morada dos deuses. Muitos povos consideravam que as constelações eram representações dos seus mitos e lendas. Dessa forma, o céu era um lugar divino e os homens somente o alcançavam quando eram convidados ou homenageados pelos deuses.

Entretanto, o espírito humano de vencer limites e barreiras nos impulsionou a superar as nossas limitações e buscou meios para atingirmos o céu. Um exemplo desse desejo é a interessante história sobre Dédalo, relatada na mitologia grega.

Ícaro era filho de Dédalo, o construtor do labirinto em que o rei Minos aprisionava o Minotauro, um ser com corpo de homem e cabeça de touro. A lenda grega conta que Dédalo ensinou Teseu, que seria devorado juntamente com outros jovens pelo monstro, como sair do labirinto. Dédalo sugeriu que ele deveria utilizar um novelo que deveria ser desenrolado na medida em que fosse penetrando no labirinto. Dessa forma, após ter matado o monstro, ele conseguiu fugir do labirinto. O rei Minos ficou furioso e prendeu Dédalo e o seu filho Ícaro no labirinto. Como o rei tinha deixado guardas vigiando as saídas, Dédalo construiu asas com penas dos pássaros colando-as com cera. Antes de levantar voo, o pai recomendou a Ícaro que, quando ambos estivessem voando, não deveriam voar nem muito alto (perto do Sol, cujo calor derreteria a cera) e nem muito baixo (perto do mar, pois a umidade tornaria as asas pesadas). Entretanto, a sensação de voar foi tão estonteante para Ícaro que ele esqueceu a recomendação e elevou-se tanto nos ares a ponto de a previsão de Dédalo ocorrer. A cera derreteu e Ícaro perdeu as asas, precipitando-se no mar e morrendo afogado.

Nos dias de hoje sabemos que é impossível voarmos com asas como imaginou Dédalo. Na realidade, o fato de Ícaro ter voado mais alto não derreteria a cera das asas, mas ocorreriam outros problemas. As aves que voam em grande altitude não sofrem com o calor, mas sim com o frio, o ar rarefeito e a falta de oxigênio. O ser humano não consegue voar batendo asas porque ele não tem força física suficiente para levantar o seu peso. Há outras maneiras muito mais eficientes para voarmos.

Desde o voo histórico de Santos Dumont, em Paris, em 1906, até o pouso dos astronautas da Apollo 11, na Lua, em 1969, o homem tem tentado alcançar as estrelas. Dezenas de missões não tripuladas já foram enviadas para praticamente todos os planetas do sistema solar (com exceção de Plutão). No momento, cogita-se a volta do homem à Lua e uma viagem tripulada para o planeta Marte ainda no século XXI. Entretanto, alcançar outras estrelas e seus sistemas planetários ainda é um sonho muito distante de se realizar. Talvez essa meta seja impossível como o voo de Dédalo e Ícaro.

A atual tecnologia utilizada nos foguetes e nas espaçonaves é baseada no princípio da ação e reação, que foi proposto por Isaac Newton há quase 300 anos. A ideia é simples. Para toda ação de uma força há uma força de reação de igual intensidade e de sentido contrário. Os atuais motores de foguetes utilizam enormes quantidades de combustíveis (oxigênio e hidrogênio líquidos). Quando os componentes do combustível reagem na câmara de combustão, o gás resultante é expelido para trás em alta pressão. De acordo com o princípio da ação e reação, o foguete é impelido para frente. Na medida em que ele vai esgotando o combustível, os módulos vazios são ejetados, o que ajuda também a propulsão do foguete. Independentemente do tipo de combustível utilizado, o princípio é sempre o mesmo.

Para viajar pelo sistema solar, as sondas não tripuladas já lançadas utilizam a atração gravitacional dos planetas para dar um impulso adicional. O planeta, ao “puxar” a espaçonave, acelera o seu movimento. Entretanto, com as trajetórias devidamente calculadas a partir das Leis da Mecânica e da Teoria da Gravitação, desenvolvida por Newton, o seu movimento consegue ser controlado para que ela não se choque com os planetas.

Dessa forma, essas espaçonaves podem atingir as impressionantes marcas de 100.000km/h. Contudo, mesmo com essa velocidade, seriam necessários aproximadamente 40.000 anos para que uma espaçonave alcançasse a estrela mais próxima do sistema solar, Alfa Centauri, que está a quatro anos-luz (aproximadamente 30 trilhões de quilômetros). Estamos ainda muito distantes para conseguir realizar tal viagem.

Na conquista do espaço não podemos nos esquecer da prudência que Dédalo pediu para Ícaro, mas também não podemos nunca perder a esperança de alcançar as estrelas.

01) Considere o seguinte trecho:

“Alcançar o espaço e as estrelas é um sonho antigo da humanidade. Praticamente todas as culturas destacam o céu como um lugar especial. Esse local era normalmente designado como a morada dos deuses. Muitos povos consideravam que as constelações eram representações dos seus mitos e lendas. Dessa forma, o céu era um lugar divino e os homens somente o alcançavam quando eram convidados ou homenageados pelos deuses”.

Koch e Elias (2015) versam sobre a importância dos elementos de retomada, os quais são relevantes para a progressão referencial do texto. No trecho analisado há recursos responsáveis pela retomada do referente “céu”. Assinale a opção em que as expressões nominais **não** retomam essa construção do sentido.

- a) “lugar especial”.
- b) “lugar divino”.
- c) “morada dos deuses”.
- d) “sonho antigo”.

02) Assinale a opção em que o trecho apresentado possui predicado nominal.

- a) “Talvez essa meta seja impossível como o voo de Dédalo e Ícaro”.
- b) “Praticamente todas as culturas destacam o céu como um lugar especial”.
- c) “[...] Dédalo construiu asas com penas dos pássaros colando-as com cera”.
- d) “Os atuais motores de foguetes utilizam enormes quantidades de combustíveis [...]”.

03) Leia o trecho a seguir.

O planeta, ao “puxar” a espaçonave, acelera o seu movimento.

As aspas na palavra “puxar” foram usadas para

- a) destacar um título.
- b) expor um conceito.
- c) marcar uma citação.
- d) evidenciar uma expressão.

04) Em “[...] o céu era um lugar divino e os homens somente o alcançavam quando eram convidados ou homenageados pelos deuses”, o termo destacado expressa

- a) proporcionalidade.
- b) temporalidade.
- c) conformidade.
- d) adversidade.

05) “Antes de levantar voo, o pai recomendou a Ícaro que, quando ambos estivessem voando, não deveriam voar nem muito alto (perto do Sol, cujo calor derreteria a cera) e nem muito baixo (perto do mar, pois a umidade tornaria as asas pesadas). Entretanto, a sensação de voar foi tão estonteante para Ícaro que ele esqueceu a recomendação e elevou-se tanto nos ares a ponto de a previsão de Dédalo ocorrer. A cera derreteu e Ícaro perdeu as asas, precipitando-se no mar e morrendo afogado”.

A palavra destacada no trecho pode ser substituída corretamente, sem prejuízo do sentido original do texto, por

- a) improvável.
- b) deslumbrante.
- c) previsível.
- d) entediante.

06) Leia o trecho a seguir.

“Na conquista do espaço não podemos esquecer da prudência que Dédalo pediu para Ícaro, mas também não podemos nunca perder a esperança de alcançar as estrelas”.

A expressão destacada tem valor semântico

- a) aditivo.
- b) alternativo.
- c) condicional.
- d) conformativo.

07) Considere a sintaxe do trecho a seguir:

“Os atuais motores de foguetes utilizam enormes quantidades de combustíveis”.

O sujeito da oração é classificado como

- a) composto e não há núcleo.
- b) simples e seu núcleo é “atuais”.
- c) simples e seu núcleo é “motores”.
- d) composto e seu núcleo é “atuais motores”.

08) Marque a opção em que o termo sublinhado foi classificado **incorretamente**.

- a) “O ser humano não consegue voar [...]”. (Preposição).
- b) “[...] o homem tem tentado alcançar as estrelas”. (Substantivo).
- c) “O espírito humano de vencer [...]”. (Preposição).
- d) “[...] ele não tem força física suficiente para levantar o seu peso”. (Pronome).

09) Em qual das opções a seguir o termo destacado está em sua forma nominal?

- a) “Independentemente do tipo de combustível utilizado, o princípio é sempre o mesmo”.
- b) “Dessa forma, após ter matado o monstro, ele conseguiu fugir do labirinto”.
- c) “Estamos ainda muito distantes para conseguir realizar tal viagem”.
- d) “[...] o rei tinha deixado guardas vigiando as saídas [...]”.

Leia a tira a seguir para responder às questões 10 e 11.



Fonte: THAVES, Bob© Frank & Ernest, 2014. Recuperada de GUIMARÃES, Thelma de Carvalho. Gramática: uma reflexão sobre a língua. 1. ed. São Paulo: Moderna, 2017. p. 384.

10) Ao explorar diversas dimensões da linguagem, o autor da tira produz um efeito estilístico particular que se vincula à construção de seu sentido. Com base nesta afirmação e considerando as intenções comunicativas do autor, é correto afirmar que a tira

- a) ironiza a relação entre passado e presente, já que ilustra seres da era medieval e da mitologia contrapondo-os com o uso de uma tecnologia da atualidade, qual seja, a produção de comentários diversos na internet.
- b) contrasta as ideias trazidas pela fala do personagem, que coloca atitudes críticas e agressivas de pessoas da era medieval como atitudes remanescentes em pessoas da atualidade que fazem comentários na internet.
- c) debocha de um comportamento comum na atualidade, fomentado a partir da expressão “solta a brasa nos comentários da internet”, referindo-se a pessoas que assumem postura bem mais crítica e agressiva atrás das telas.
- d) critica um comportamento comum na atualidade, fomentado a partir da expressão “não cospe fogo pessoalmente”, referindo-se a pessoas que assumem postura dúbia quando estão atrás das telas ou quando se veem pessoalmente.

11) Qual das opções a seguir apresenta a figura de linguagem constituída na tira?

- a) Antítese.
- b) Metáfora.
- c) Gradação.
- d) Hipérbole.

12) Associe as colunas relacionando os gêneros textuais com suas respectivas estruturas.

Gênero textual

- (1) Poesia.
- (2) Tirinha.
- (3) Artigo de opinião.

Estruturação

- () “se estrutura em torno de um ponto de vista e da argumentação em sua defesa.”
- () “se estrutura em enunciados curtos, (...) destacando-se nessa composição o imbricamento entre verbal e não-verbal.”
- () “se estrutura em estrofes e versos com rimas ou sem rimas.”

A sequência correta dessa classificação é:

- a) (3); (2); (1).
- b) (2); (3); (1).
- c) (2); (1); (3).
- d) (1); (3); (2).

13) Associe as colunas relacionando os textos aos seus respectivos tipos textuais.

Textos

- (1) “Com relação ao setor econômico, há maiores possibilidades de emprego, melhores salários, mais chance de ascensão profissional, conferindo tudo isso ao trabalho de uma megalópole a oportunidade, por tantos desejada, de atingir um status social elevado”.
- (2) “Inicie o preparo com até 24 horas de antecedência. Comece lavando bem a costela, amasse bem dois dentes de alho e junte com óleo, a cebola e outros temperos a gosto”.
- (3) “Ao pescoço flutuavam as pontas de uma gravata de duas cores, ambas desmaiadas, apertando um colarinho de oito dias. Creio que trazia também colete, um colete de seda escura, roto a espaços, desabotoado”.

Tipos textuais

- () Injuntivo.
- () Descritivo.
- () Argumentativo.

A sequência correta dessa associação é:

- a) (3); (2); (1).
- b) (2); (3); (1).
- c) (2); (1); (3).
- d) (1); (3); (2).

14) Sobre conceitos pertinentes à interpretação textual, informe verdadeiro (V) ou falso (F) para as assertivas abaixo e, em seguida, marque a opção que apresenta a sequência correta.

- () O conceito de discurso corresponde a um fenômeno segundo o qual o gênero textual pode assumir a forma de outro gênero.
- () Referenciação são diversas formas de introdução, no texto, de novas entidades ou referentes.
- () A intertextualidade ocorre quando, em um texto, está inserido outro texto (intertexto) anteriormente produzido, que faz parte da memória social de uma coletividade.
- () A coesão não se encontra no texto, mas constrói-se a partir dele, em dada situação comunicativa, com base em uma série de fatores de ordem semântica, cognitiva, pragmática e interacional.

- a) (F); (F); (V); (V).
- b) (V); (V); (F); (F).
- c) (V); (F); (F); (V).
- d) (F); (V); (V); (F).

15) Leia o fragmento a seguir.

“Extraviei-me pela cidade na tarde de sábado, e então me deixei bobear um pouco pela Cinelândia. Foi certamente uma lembrança antiga que me fez sentar na ‘Brasileira’; e quando o garçom veio e perguntou o que eu desejava, foi um rapaz de 15 anos que disse dentro de mim: ‘waffles com mel’. E disse meio assustado, como quem se resolve a fazer uma loucura. Não sei por que, para aquele estudante de quinze anos, que dispunha apenas de 50 mil réis mensais para suas despesas pequenas, ‘waffles com mel’ ficou sendo o símbolo do desperdício; era uma pequena loucura a que se aventurava raramente, sabendo que iria desequilibrar seu orçamento”.

BRAGA, Rubem. Cinelândia. In: BRAGA, Rubem. A Borboleta Amarela (Crônicas). 4. ed. Rio de Janeiro: Sabiá, 1963. p. 140. (Fragmento).

Com base na leitura do fragmento apresentado e considerando a abordagem literária de Rubem Braga, é correto afirmar que, dentre as características do gênero crônica, predominam

- a) descrições de um aspecto crítico, com juízo de valor.
- b) informações e fatos de um imaginário cotidiano.
- c) encantos emotivos e melódicos do espírito.
- d) explicações e pontos de vista do escritor.

16) Leia o texto a seguir.

“E como o bom uso das palavras e o bom uso do pensamento são uma coisa só e a mesma coisa, conhecer o sentido de cada uma é conduzir-se entre claridades, é construir mundos tendo como laboratório o Dicionário, onde jazem, catalogados, todos os necessários elementos”.

MEIRELES, Cecília. Folha da Manhã, São Paulo, 11 de julho de 1948.

Sobre os recursos linguísticos utilizados no texto, informe verdadeiro (V) ou falso (F) para as assertivas abaixo e, em seguida, marque a opção que apresenta a sequência correta.

- () “Construir mundos” é uma metáfora.
- () “Conduzir-se entre claridades” é uma metonímia.
- () O termo “cada uma” retoma o vocábulo “palavras”.
- () “Conduzir-se entre claridades” é uma metáfora.

- a) (V); (F); (V); (V).
- b) (V); (V); (F); (F).
- c) (F); (F); (V); (F).
- d) (F); (V); (F); (V).

17) Associe as colunas relacionando os verbos das orações com as suas respectivas características.

Oração

- (1) Ela ganharia a aposta.
- (2) Meu amigo chegará amanhã.
- (3) Ana estava estudando para a prova.
- (4) A carta foi escrita com carinho.

Característica

- () Futuro do Pretérito
- () Voz Passiva
- () Verbo Auxiliar
- () Futuro do Presente

A sequência correta dessa classificação é:

- a) (4); (3); (1); (2).
- b) (2); (1); (4); (3).
- c) (1); (4); (3); (2).
- d) (2); (3); (4); (1).

18) Assinale a opção em que os verbos destacados foram conjugados corretamente no imperativo.

- a) Se você gostar da comida, comem, repitam e recomendam aos amigos.
- b) Se você gostar da comida, come, repete e recomenda aos amigos.
- c) Se você gostar da comida, coma, repita e recomende aos amigos.
- d) Se você gostar da comida, coma, repete e recomende aos amigos.

19) Assinale a opção em que há uma expressão parônima **inadequada** ao contexto.

- a) Maria preferiu dilatar o prazo de entrega.
- b) Os vencedores receberam os cumprimentos no palco pelo bom resultado.
- c) Gosto de sua discrição para resguardar nosso trabalho.
- d) Atualmente, chegam muitos imigrantes venezuelanos a Santa Catarina

20) Assinale a opção em que todos os verbos no particípio são abundantes.

- a) Anexado, gasto, expulsado.
- b) Aberto, incluído, incurso.
- c) Erigido, preso, coberto.
- d) Soltado, feito, frígido.

21) Analise o anúncio a seguir.



Fonte: Agência CMC©. Recuperado de GUIMARÃES, Thelma de Carvalho. **Gramática**: uma reflexão sobre a língua. 1. ed. São Paulo: Moderna, 2017. p. 119.

A partir da análise dos elementos presentes no anúncio, é correto afirmar que:

- a) As palavras com função de conectivo no anúncio estão adequadamente empregadas, porém nem todas elas contribuem para a compreensão das relações semânticas que compõem o bloco temático.
- b) A imagem do animal preenchido por garrafas PET e o texto escrito estão articulados harmonicamente, a partir dos quais pode-se inferir o objetivo principal do anúncio: o de que a sociedade se conscientize sobre a necessidade de não jogar lixo no chão.
- c) O produtor do anúncio sugere que se repense a maneira como os indivíduos administram os bens de consumo. A imagem de um animal preenchido por garrafas PET contribui para a conscientização sobre a mensagem principal do texto, que é a do reaproveitamento de garrafas PET.
- d) A partir da palavra "PET", empregada no anúncio e associada à ilustração de um animal preenchido por garrafas PET, pode-se inferir a mensagem principal pretendida pelo produtor.

22) Preencha as lacunas a seguir.

Marcos está abatido, não vai _____ reuniões nem liga para os amigos. Dirigiu-se _____ pessoas próximas de forma indiferente, como se nada mais importasse.

A sequência de palavras que preenche corretamente as lacunas do texto é:

- a) à / a
- b) a / a
- c) a / à
- d) à / à

As questões de 23 a 26 referem-se ao texto II.

Texto II

O QUE É MOBILIDADE URBANA?

Mobilidade urbana é definida como a capacidade de deslocamento de pessoas dentro do espaço urbano por motivos econômicos, sociais e pessoais. Nesse sentido, é possível entender que todos participam e dependem, de alguma forma, da mobilidade urbana para irem de um local a outro com qualidade e eficiência.

De acordo com um estudo do Instituto de Pesquisa Econômica Aplicada (Ipea), existem diversos desafios da mobilidade urbana no Brasil. Dentre eles, destacam-se o rápido desenvolvimento urbano e investimentos em infraestrutura. Segundo o Ipea, o rápido crescimento populacional aparece como um dos principais desafios para a mobilidade. Hoje, aproximadamente 85% da população brasileira vive em centros urbanos e cerca de 36 cidades têm mais de 500 mil moradores. O estudo também aponta o alto custo de projetos de infraestrutura como mais um desses cenários desafiadores, uma vez que são necessárias vias e sistemas de transporte adequados para deslocar o cidadão.

Enquanto são criadas políticas públicas para melhorar a infraestrutura das cidades, existem algumas alternativas que pessoas e empresas podem desenvolver, desde já, para contribuir com a mobilidade urbana. Um exemplo é a carona solidária. Gestores podem estimular, dentro das empresas, a prática de carona entre membros da equipe que moram próximos uns dos outros.

Outro exemplo é o deslocamento sem motor. Para colaboradores que gostam de ir trabalhar utilizando meios de transporte não-motorizados – como bicicletas, por exemplo –, é interessante desenvolver espaços que facilitem o dia a dia de quem adota a prática. Estacionamento para *bikes* e vestiários são boas alternativas.

Ao somar os desafios da mobilidade urbana no Brasil com as boas práticas que podem melhorá-la, é possível entender que são muitos os benefícios trazidos por um ambiente de melhor mobilidade. Dentre eles destacam-se:

- Ganho de tempo – Se mais pessoas dividissem um mesmo veículo em caronas para ir e voltar do trabalho, haveria menos congestionamento nas ruas em horários de pico. O resultado é menos tempo em engarrafamentos e mais tempo produzindo ou descansando.
- *Networking* – Outro ponto interessante despertado pelas boas práticas de mobilidade urbana é a possibilidade de criar uma rede de contatos profissionais durante as caronas solidárias.
- Menos poluição – Além de melhorar o trânsito, deixar menos veículos em circulação também reduz a emissão de poluentes e gases responsáveis pelo efeito estufa.

O futuro perfeito – e esperado – para a mobilidade urbana envolve a possibilidade de deslocamento fácil, eficiente e seguro para todos.

BLOG FROTAS LOCALIZA. O que é mobilidade urbana? **Localiza**, 11 nov. 2022. Disponível em: <https://frotas.localiza.com/blog/mobilidade-urbana>. Acesso em: 09 jan. 2023. (Adaptado).

23) O encadeamento da ideia trazida no trecho “Se mais pessoas dividissem um mesmo veículo em caronas para ir e voltar do trabalho, haveria menos congestionamento nas ruas em horários de pico” indica que há relação de

- a) condicionalidade.
- b) adversidade.
- c) conformidade.
- d) causalidade.

24) Considere o trecho a seguir:

“Para colaboradores que gostam de ir trabalhar utilizando meios de transporte não-motorizados – como bicicletas, por exemplo –, é interessante desenvolver espaços que facilitem o dia a dia de quem adota a prática”.

Em relação ao termo sublinhado no trecho, assinale a opção correta.

- a) Retoma o vocábulo “espaços”, sendo classificado como catafórico.
- b) Apresenta sentido francamente intensivo já que, ao retomar o vocábulo que o antecede, dá ênfase a ele.
- c) Desempenha, no referido contexto, a função de núcleo de sintagma nominal, uma vez que retoma um termo anterior.
- d) Contribui para a clareza e o seu emprego não se alteraria ao passar o vocábulo por ele retomado para o singular.

25) Considere o trecho a seguir.

“Ao somar os desafios da mobilidade urbana no Brasil com as boas práticas que podem melhorá-la, é possível entender que são muitos os benefícios trazidos por um ambiente de melhor mobilidade. Dentre eles destacam-se:

- Ganho de tempo – Se mais pessoas dividissem um mesmo veículo em caronas para ir e voltar do trabalho, haveria menos congestionamento nas ruas em horários de pico. O resultado é menos tempo em engarrafamentos e mais tempo produzindo ou descansando.
- *Networking* – Outro ponto interessante despertado pelas boas práticas de mobilidade urbana é a possibilidade de criar uma rede de contatos profissionais durante as caronas solidárias.
- Menos poluição – Além de melhorar o trânsito, deixar menos veículos em circulação também reduz a emissão de poluentes e gases responsáveis pelo efeito estufa”.

O uso de travessões ao longo do trecho analisado serve para

- a) isolar e enfatizar cada um dos benefícios da mobilidade urbana.
- b) separar as explicações dadas aos benefícios da mobilidade urbana.
- c) restringir as explicações dadas aos benefícios da mobilidade urbana.
- d) remeter às explicações dadas aos benefícios ao final de cada parágrafo.

26) “O futuro perfeito – e esperado – para a mobilidade urbana envolve a possibilidade de deslocamento fácil, eficiente e seguro para todos”.

São acentuados pela mesma regra gramatical que o termo destacado no fragmento os vocábulos

- a) freguês e hífen.
- b) avós e pólen.
- c) chapéu e bíceps.
- d) elétron e látex.

27) No trecho “todos os médicos a quem contei as moléstias dele foram acordes em que a morte era certa, e só se admiravam de ter resistido tanto tempo.”, é correto afirmar que o período é

- a) simples.
- b) composto por subordinação.
- c) composto por coordenação.
- d) composto por subordinação e coordenação.

28) Leia a tira a seguir.



Fonte: MOON, Gabriel; BÁ, Fábio. Quase nada. In: MOON, Gabriel; BÁ, Fábio. 10 pãezinhos. Folhapress©. Recuperada de GUIMARÃES, Thelma de Carvalho. Gramática: uma reflexão sobre a língua. 1. ed. São Paulo: Moderna, 2017. p. 241.

A partir da análise da tira, é correto afirmar que:

- A partir da informação contextualmente apresentada, pode-se estabelecer uma relação de oposição entre os homens e os dinossauros. Isso porque o homem é capaz de criar e modificar o ambiente em que vive, ao passo que os dinossauros, já extintos, não. Essa relação de oposição é responsável pela necessidade de comunicação formal, uma das características do gênero tira, e pela ironia presente no texto.
- Em certos contextos alguns termos se tornam essenciais para que se possa estabelecer relações de sentido. Deve ser considerada, para a compreensão do conteúdo apresentado, a função que o pronome relativo “ainda” estabelece, que é a de temporalidade.
- Na construção do texto contrapõe-se a humanidade e os dinossauros. Um dos temas abordados pela tira é a transitoriedade da vida. Essa transitoriedade pode ser inferida pelo emprego do termo “ainda”, bem como pela fala de um animal já extinto.
- A articulação do texto não-verbal com o texto verbal é uma das características do gênero tira. Em relação ao conteúdo apresentado, a imagem do dinossauro pode ser substituída pela imagem de um leão sem que haja prejuízo para a compreensão da tira.

29) Assinale a opção em que a oração sublinhada foi classificada **incorretamente**.

- “Parece que a situação melhorou”. (Oração subordinada subjetiva).
- “Maria esperou que o marido voltasse”. (Oração subordinada objetiva direta).
- “Vives mentindo; logo, não mereces fé.” (Oração coordenada sindética explicativa).
- “Os livros não somente instruem, mas também divertem” (Oração coordenada sindética aditiva).

30) Leia o período a seguir.

O trabalho não só traz alegria, como também prosperidade.

Considerando o período analisado, é correto afirmar que a conjunção apresentada é

- aditiva e há uma elipse.
- aditiva e não há uma elipse.
- comparativa e há uma elipse.
- comparativa e não há uma elipse.

- 31) Sobre as lesões e tumores benignos das pálpebras e anexos, marque a opção correta.
- Os siringomas se originam de proliferações das glândulas sebáceas.
 - A hiperlipidemia é encontrada na maioria dos pacientes com xantelasma.
 - O hemangioma capilar é um dos tumores mais comuns na infância e acomete mais meninas.
 - O calázio, também conhecido como cisto de Meibômio, é uma lesão inflamatória granulomatosa estéril crônica da glândula de Meibômio ou de Zeis.
- 32) A doença cutânea comumente associada à blefarite posterior é a
- rosácea.
 - dermatite atópica.
 - dermatite seborreica.
 - dermatite herpetiforme.
- 33) São causas de pseudoptose, **exceto**:
- Dermatocálase.
 - Tuberculose bulbar.
 - Retração palpebral ipsilateral.
 - Ptose bilateral da sobancelha.
- 34) Paciente idoso com quadro de entrópio da pálpebra inferior ao olhar para baixo. Qual a etiologia mais provável?
- Hipertrofia dos septos orbitários.
 - Frouxidão do tendão do canto lateral.
 - Desinserção do tendão do canto medial.
 - Desinserção dos músculos retratores da pálpebra inferior.
- 35) Analise as assertivas abaixo, acerca da Doença Ocular Tireoidiana (DOT).
- É a causa mais frequente de proptose uni e bilateral em adultos.
 - É mais frequente em homens.
 - O principal fator de risco para desenvolvimento da DOT em pacientes com doença de Graves é o tabagismo.
 - O iodo radioativo auxilia no tratamento da DOT.
 - Pode ocorrer em pacientes eutireoideos.
- Estão corretas **apenas** as assertivas
- I e II.
 - IV e V.
 - II, III e IV.
 - I, III e V.
- 36) Associe as colunas relacionando os tumores vasculares com suas respectivas características.

Tumor vascular

- Varizes
- Linfangioma
- Hemangioma capilar
- Hemangioma cavernoso

Característica

- () é um tumor hamartomatoso raro que tende a aumentar com o tempo.
- () a maioria dos casos é unilateral e o local mais frequente é superonasal.
- () é mais comum no sexo feminino e seu crescimento pode ser acelerado pela gravidez.
- () é o tumor mais comum da órbita e região periorbital na infância.

A sequência correta dessa classificação é:

- (4); (2); (3); (1).
- (2); (1); (4); (3).
- (1); (3); (2); (4).
- (3); (4); (1); (2).

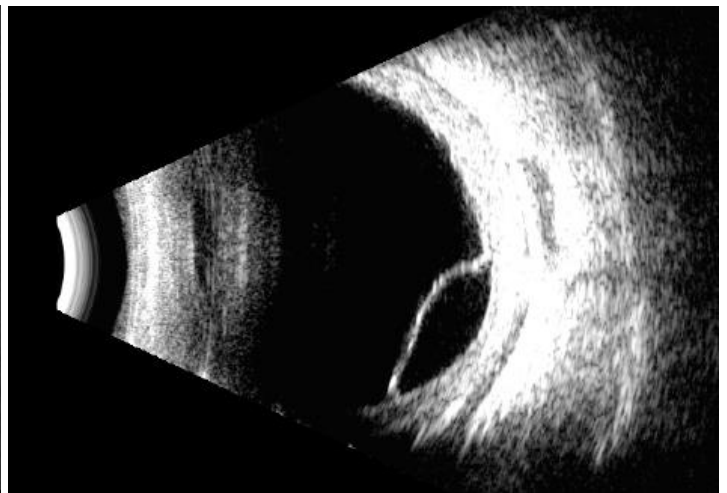
- 37) Com relação à esclera, é correto afirmar que
- os vasos conjuntivais são os mais profundos.
 - a parte posterior da esclera é inervada pelo plexo episcleral superficial.
 - a espessura da esclera é maior próximo ao nervo óptico do que no equador do globo ocular.
 - o estroma escleral é composto por fibras de colágeno organizadas uniformemente como na córnea.
- 38) São associações sistêmicas importantes da esclerite, **exceto**:
- Artrite reumatoide.
 - Síndrome de *Cushing*.
 - Policondrite recidivante.
 - Granulomatose de *Wegener*.
- 39) Analise as assertivas abaixo relacionadas à córnea.
- A córnea é o tecido do corpo mais densamente inervado, portanto associado a condições dolorosas.
 - A espessura central da córnea varia entre indivíduos e é essencial na determinação da pressão intraocular.
 - O diâmetro médio da córnea é maior verticalmente que horizontalmente.
 - O epitélio corneano é escamoso, estratificado e ceratinizado.
 - O estroma corresponde a cerca de 90% da espessura corneana.
- Estão corretas **apenas** as assertivas
- I, II e V.
 - I, II e IV.
 - III, IV e V.
 - I, II, III e V.
- 40) Qual o principal fator de risco de ceratites bacterianas?
- Traumatismo.
 - Imunossupressão.
 - Doenças da superfície ocular.
 - Uso prolongado de lentes de contato.
- 41) Sobre as distrofias corneanas, é correto afirmar que:
- São desordens opacificantes da córnea geralmente unilaterais.
 - As manifestações clínicas das distrofias corneanas não dependem da camada da córnea afetada.
 - Apresentam caráter hereditário com padrão de herança geralmente autossômica recessiva.
 - A ocorrência de erosões recorrentes sem história de traumatismo sugere distrofia da membrana basal, que é a distrofia corneana mais comum.
- 42) Marque a opção correta sobre a catarata.
- Pacientes com catarata subcapsular se incomodam com clarões e esses sintomas são aumentados em condições de midríase.
 - Na catarata cortical, as opacidades cuneiformes geralmente iniciam no quadrante temporal inferior.
 - A catarata nuclear esclerótica está muito associada à miopia devido ao aumento no índice de refração do núcleo.
 - A catarata diabética clássica é uma condição comum em pacientes diabéticos jovens e consiste em opacidades corticais em flocos de neve.
- 43) Qual a causa mais comum de catarata secundária?
- Alta miopia.
 - Retinite pigmentosa.
 - Uveíte anterior crônica.
 - Amaurose congênita de *Leber*.

44) Paciente de 70 anos, no quinto dia pós-operatório de cirurgia de catarata complicada, evolui com quadro de dor, vermelhidão, baixa da acuidade visual e “moscas volantes”. Ao exame, observa-se edema de córnea, turvação dos meios, câmara anterior formada, reação de câmara anterior e PIO de 52 mmHg.

Qual o diagnóstico mais provável para o caso acima?

- a) Hemorragia supracoroideana.
- b) Endoftalmite aguda pós-operatória.
- c) Síndrome tóxica do segmento anterior.
- d) Ruptura capsular com perda posterior de fragmentos do cristalino.

45) Paciente do sexo feminino, 29 anos, comparece ao serviço de oftalmologia com quadro de baixa acuidade visual e hiperemia no OE há 6 dias. Nega sintomas associados e relata quadro viral há cerca de 3 semanas. Paciente nega comorbidades ou uso de medicamentos. Ao exame, apresenta acuidade visual no OE <20/400, hiperemia conjuntival e reação de câmara anterior. OD sem alterações ao exame. Imagens da fundoscopia e ultrassom da paciente nas figuras abaixo.



Fonte: Banca Examinadora, 2023.

Qual o provável diagnóstico?

- a) Esclerite anterior.
- b) Esclerite posterior.
- c) Oftalmia simpática.
- d) Síndrome de *Vogt-Koyanagi-Harada*.

46) Assinale abaixo a opção que **não** é sinal específico de lesão glaucomatosa.

- a) Discos escleróticos.
- b) Hemorragias no disco.
- c) Discos isquêmicos focais.
- d) Discos concêntricamente crescentes.

47) Entre os glaucomas secundários abaixo, quais são classificados como pós-trabeculares?

- a) Glaucoma pigmentar e Glaucoma facolítico.
- b) Fístula carotidocavernosa e Síndrome de Sturge-Weber.
- c) Glaucoma neovascular e Síndrome endotelial iridocorneana.
- d) Glaucoma pseudoesfoliativo e Glaucoma de células fantasmas.

- 48) Associe as colunas relacionando os principais medicamentos utilizados no tratamento do glaucoma e seus principais modos de ação na redução da Pressão Intra Ocular (PIO).

Medicamentos no tratamento do glaucoma

- (1) Derivados da prostaglandina
- (2) Betabloqueadores
- (3) Agonistas alfa-2
- (4) Inibidores da anidrase carbônica tópicos
- (5) Mióticos

Principais modos de ação do medicamento na redução da Pressão Intraocular (PIO)

- () diminuem a produção do humor aquoso, mediada por um efeito no epitélio ciliar.
- () obsta a secreção de humor aquoso.
- () aumentam o fluxo uveoescleral do humor aquoso e o fluxo trabecular.
- () contração do músculo ciliar, o que aumenta a facilidade do fluxo do humor aquoso através da malha trabecular.
- () diminuem a síntese do humor aquoso por um efeito no epitélio ciliar e aumentam o fluxo uveoescleral.

A sequência correta dessa classificação é:

- a) (4); (1); (3); (2); (5).
- b) (2); (4); (1); (5); (3).
- c) (5); (3); (2); (1); (4).
- d) (3); (2); (5); (4); (1).

- 49) Paciente do sexo feminino, 22 anos, com queixa de baixa acuidade visual, visão periférica prejudicada, fotofobia intensa e correção refrativa não eficaz. Nega comorbidades ou uso de medicamentos. Ao exame oftalmoscópico, observa-se reflexo de “gota de óleo”.

Qual o diagnóstico mais provável?

- a) Ceratocone.
- b) Ceratoglobos.
- c) Distrofia corneana.
- d) Degeneração marginal pelúcida.

- 50) Sobre os fatores de risco para o desenvolvimento de retinopatia diabética, analise as assertivas abaixo.

- I. Duração do diabetes.
- II. Gravidez.
- III. História familiar.
- IV. Nefropatia.
- V. Anemia.

Estão corretas **apenas** as assertivas

- a) I, II, III e V.
- b) I, III e IV.
- c) II, III e IV.
- d) I, II, IV e V.

- 51) Assinale a opção correta sobre o retinoblastoma.

- a) Leucocoria é a apresentação mais comum.
- b) O retinoblastoma hereditário contribui para a maioria dos casos.
- c) É o tumor maligno secundário intraocular mais comum na infância.
- d) Os casos unilaterais geralmente apresentam diagnóstico mais precoce.

- 52) Paciente, sexo feminino, 18 anos, relata redução da acuidade visual, cefaleia e presença de “moscas volantes”. Ao exame clínico, demonstrou acuidade visual de 20/20 -1 em ambos os olhos, não apresentou reação inflamatória na câmara anterior, porém com células de 2+/4+ no corpo vítreo e presença de “snow balls” na periferia inferior de ambos os olhos. Realizado estudo angiográfico com fluoresceína que evidenciou presença de vasculite (periflebite) periférica, mais evidente no olho esquerdo. Qual o diagnóstico mais provável?

- a) *Pars planitis*.
- b) Toxoplasmose.
- c) Doença de Lyme.
- d) Doença de Behçet.

- 53) Qual o principal agente microbiano causador de úlceras de córnea em usuários de lentes de contato?
- Staphylococcus aureus*.
 - Streptococci pyogenes*.
 - Neisseria gonorrhoeae*.
 - Pseudomonas aeruginosa*.
- 54) Sobre o glaucoma pseudoesfoliativo, é correto afirmar que:
- É mais comum em pacientes jovens.
 - É uma causa comum de glaucoma de ângulo fechado secundário.
 - A maioria dos olhos com síndrome pseudoesfoliativa desenvolve glaucoma.
 - Embora o tratamento clínico seja semelhante ao do glaucoma primário de ângulo aberto, sua falha é mais comum.
- 55) Sobre o tracoma, é correto afirmar que:
- A vacinação é benéfica na prevenção dessa doença.
 - É a principal causa de cegueira reversível evitável em todo o mundo.
 - O contato prévio com o organismo confere imunidade a longo prazo, mas leva à reação inflamatória na reinfecção.
 - A infecção recorrente estimula uma resposta imunitária crônica, através de uma reação de hipersensibilidade tardia mediada por células, na presença intermitente do antígeno da *Chlamydia*.
- 56) Sobre a síndrome de *Vogt-Koyanagi-Harada* marque a opção correta.
- O tratamento consiste em doses baixas de corticoide oral.
 - É comum a associação com alopecia localizada, poliose e vitiligo.
 - É caracterizada por uma uveíte anterior granulomatosa unilateral.
 - As manifestações neurológicas e auditivas dessa síndrome geralmente são irreversíveis.
- 57) Paciente com seguintes achados na fundoscopia: hemorragias retinianas, manchas algodinosas, manchas de *Roth*, neovascularização retiniana periférica, infiltrados retinianos coroidais e infiltração do nervo óptico com edema. Qual o diagnóstico mais provável?
- Linfoma.
 - Leucemia.
 - Neuroblastoma.
 - Lipaemia netinalis*.
- 58) Paciente de 6 anos com queixa de dificuldade de leitura. Ao exame, apresenta estrabismo, nistagmo, *schisis* da fóvea e hemorragia vítrea. Qual o diagnóstico mais provável?
- Atrofia girata.
 - Síndrome de *Stickler*.
 - Síndrome de *Wagner*.
 - Retinosquise juvenil ligada ao X.
- 59) Indique a opção que completa corretamente as lacunas da assertiva a seguir.
- O nervo óptico é constituído por cerca de _____ fibras nervosas aferentes, cada uma tem origem em uma célula ganglionar da retina e a maioria faz sinapse no corpo geniculado _____. A camada mais interna que envolve o nervo é a _____ e a bainha mais externa é a _____.
- 25 mil / medial / aracnoide / dura-máter
 - 100 mil / lateral / dura-máter / pia-máter
 - 1,2 milhões de / lateral / pia-máter / dura-máter
 - 1,0 milhão de / medial / pia-máter / dura-máter
- 60) Marque a opção que contém um sintoma comum na doença macular e que **não** está presente na neuropatia óptica.
- Micropsia.
 - Macropsia.
 - Metamorfopsia.
 - Escotoma negativo.

RASCUNHO

RASCUNHO

RASCUNHO



EXAME DE SELEÇÃO
LEIA COM ATENÇÃO AS INSTRUÇÕES ABAIXO

1. Este caderno de questões contém 01 (uma) prova de Gramática e Interpretação de Texto, composta de 30 (trinta) questões objetivas, numeradas de 01 (um) a 30 (trinta); 01 (uma) prova de Conhecimentos Especializados, composta de 30 (trinta) questões objetivas, numeradas de 31 (trinta e um) a 60 (sessenta).
2. Ao receber a ordem do Chefe/Fiscal de Setor, **confira** se:
 - a numeração das questões e a paginação estão corretas;
 - todas as questões estão perfeitamente legíveis. Sendo detectada alguma anormalidade de impressão, solicite imediatamente ao Chefe/Fiscal de Setor a substituição do caderno de questões;
 - a "versão" da prova e a "especialidade" constantes deste caderno de questões correspondem aos campos "versão" e "especialidade" contidos em seu Cartão de Respostas; e
3. O caderno de questões pode ser utilizado livremente como rascunho (para cálculos, desenhos etc.).
4. Iniciada a prova, é vedado formular perguntas.
5. Não será permitido ao candidato, sob pena de exclusão, realizar a prova portando, junto ao corpo ou sobre a mesa, óculos escuros; brincos; quaisquer adornos na região das orelhas; colar; pulseira de qualquer tipo ou material (inclusive as de cunho religioso); gorro, "bibico", lenço ou faixa de cabeça, chapéu, boné ou similares; qualquer recipiente ou embalagem que não seja fabricado com material transparente, tais como garrafas e embalagens, luvas; cachecol; bolsa, mochila, pochete; livros, manuais, impressos, cadernos, folhas avulsas de qualquer tipo e/ou anotações (inclusive o cartão de informação); lápis; lapiseira; borracha; régua; caneta de corpo não transparente; calculadora; protetores, abafadores, tampões e/ou similares auriculares; telefone celular, *smartphone* ou similar; *notebook*, *tablet*; *pen drive*; máquina fotográfica; relógio de qualquer tipo; controle ou chave de alarme; aparelhos sonoros, fonográficos, de comunicação ou de registros eletrônicos; e/ ou quaisquer instrumentos que receba, transmita ou armazene informações. Não é permitido o porte de armas de qualquer espécie, ainda que detenha autorização para o respectivo porte, ou que esteja uniformizado e/ou de serviço. Os objetos são de responsabilidade do candidato.
6. No Cartão de Respostas, preencha **apenas uma opção** (a, b, c ou d) de cada questão, com caneta esferográfica de tinta na cor azul ou preta, conforme instrução contida no próprio Cartão de Respostas.
7. Qualquer outra forma de marcação que estiver em desacordo com as instruções contidas no Cartão de Respostas, como marcação dupla, rasurada, emendada, campo de marcação não preenchido integralmente ou fora do espaço designado para as respostas e para a assinatura, bem como a falta desta, serão de inteira responsabilidade do candidato e também **considerados incorretos**.
8. Tenha muito cuidado com o seu Cartão de Respostas para **não** amassá-los, molhá-lo, dobrá-lo, rasgá-lo, manchá-lo ou, de qualquer modo, danificá-lo. O Cartão de Respostas não será substituídos.
9. **A prova terá a duração de 4 (quatro) horas e 20 (vinte) minutos**. Recomenda-se ao candidato iniciar a marcação do Cartão de Respostas nos últimos 20 minutos do tempo total de prova.
10. Por razões de segurança e sigilo, uma vez iniciadas as provas, o candidato deverá permanecer **obrigatoriamente** no Setor de Provas por, no mínimo, **2 (duas) horas** após o seu início. O caderno de questões só poderá ser levado pelo candidato que permanecer no Setor de Provas por, no mínimo, **4 (quatro) horas**.
11. Em nenhuma hipótese, o candidato poderá se ausentar do Setor de Provas levando consigo seu Cartão de Respostas ou qualquer folha de respostas que lhe tenha sido entregue.
12. **É obrigatório** que o candidato assine a Relação de Chamada e o Cartão de Respostas, e entregue o Cartão de Respostas.
13. A desobediência a qualquer uma das determinações constantes no presente caderno de questões, no Cartão de Respostas e nas Instruções Específicas (IE) poderá implicar a **não** correção da prova e à exclusão do Exame.