



TRIBUNAL DE JUSTIÇA DO RIO GRANDE DO NORTE

MANHÃ

ANALISTA JUDICIÁRIO - APOIO ESPECIALIZADO - ESPECIALIDADE - TECNOLOGIA DE INFORMAÇÃO - ANÁLISE DE SUPORTE

PROVA ESCRITA OBJETIVA E DISCURSIVA – NÍVEL SUPERIOR

TIPO 1 – BRANCA



SUA PROVA

Além deste caderno de provas contendo setenta questões objetivas e duas questões discursivas, você receberá do fiscal de sala:

- uma folha de respostas das questões objetivas
- uma folha de textos definitivos para a transcrição das respostas das questões discursivas



TEMPO

- **5 horas** é o período disponível para a realização da prova, já incluído o tempo para a marcação da folha de respostas da prova objetiva e para a transcrição das respostas das questões discursivas para a folha de textos definitivos
- **3 horas** após o início da prova é possível retirar-se da sala, sem levar o caderno de provas
- **30 minutos** antes do término do período de prova é possível retirar-se da sala **levando o caderno de provas**



NÃO SERÁ PERMITIDO

- Qualquer tipo de comunicação entre os candidatos durante a aplicação da prova
- Usar o sanitário ao término da prova, após deixar a sala



INFORMAÇÕES GERAIS

- As questões objetivas têm cinco alternativas de resposta (A, B, C, D, E) e somente uma delas está correta
- Verifique se seu caderno está completo, sem repetição de questões ou falhas. Caso contrário, notifique imediatamente o fiscal da sala, para que sejam tomadas as devidas providências
- Confira seus dados pessoais, especialmente nome, número de inscrição e documento de identidade, e leia atentamente as instruções para preencher a folha de respostas
- Use somente caneta esferográfica, fabricada em material transparente, com tinta preta ou azul
- Assine seu nome apenas no(s) espaço(s) reservado(s)
- Confira o cargo, a cor e o tipo do seu caderno de provas. Caso tenha recebido caderno de cargo, cor ou tipo diferente do impresso em sua folha de respostas, o fiscal deve ser **obrigatoriamente** informado para o devido registro na ata da sala
- O preenchimento das respostas da prova objetiva e da prova discursiva é de sua responsabilidade e não será permitida a troca da folha de respostas e da folha de textos definitivos, em caso de erro
- Para fins de avaliação, serão levadas em consideração apenas as marcações realizadas na folha de respostas da prova objetiva e as transcrições para a folha de textos definitivos, não sendo permitido anotar informações relativas às respostas em qualquer outro meio que não seja o caderno de provas
- Os candidatos serão submetidos ao sistema de detecção de metais quando do ingresso e da saída de sanitários durante a realização das provas

Boa sorte!

Língua Portuguesa

1

No romance *Dom Casmurro*, o narrador faz uma descrição de um personagem do seguinte modo:

“Levantou-se para ir buscar o gamão, que estava no interior da casa. Cósi-me muito à parede, e vi-o passar com as suas calças brancas engomadas, presilhas, rodapé e gravata de mola. Foi dos últimos que usaram presilhas no Rio de Janeiro, e talvez neste mundo. Trazia as calças curtas para que lhe ficassem bem esticadas. A gravata de cetim preto, com um arco de aço por dentro, imobilizava-lhe o pescoço; era então moda (...). Era magro, chupado, com um princípio de calva; teria os seus cinquenta e cinco anos”.

A descrição desse personagem tem base:

- (A) predominantemente física, com traços psicológicos;
- (B) predominantemente psicológica, com traços físicos;
- (C) sociológica, explorando sua atividade profissional;
- (D) física, psicológica e sociológica;
- (E) predominantemente sociológica, com traços físicos.

2

Observe a tradução de um fragmento textual francês:

“Na origem, a casa tinha sido acoplada a um computador, como tantas outras, a um computador previsual encarregado de a fazer evoluir em função dos cálculos de probabilidade de que se alimentava a máquina. A eventualidade de um inverno frio fazia com que surgisse um engrossamento progressivo das paredes, num isolamento reforçado. Uma dupla camada de telhas crescia lentamente sobre o teto, uma lareira suplementar emergia do solo como um legume perfurando a terra de um jardim.”

Trata-se, no caso, de uma narrativa de ficção científica; a característica desse gênero narrativo que se aplica a esse segmento textual, é:

- (A) localização em um tempo futuro, que é visto como passado, a ponto de ser narrado;
- (B) narrativa que envolve um mundo cujos elementos são completamente desconhecidos do leitor atual;
- (C) apresentação de uma visão pessimista do mundo futuro, governado por máquinas incontroláveis;
- (D) sugestão de uma tecnologia avançada, não criada pelos humanos, mas por seres superdotados;
- (E) narrativa em que o próprio narrador mostra desconhecimento da realidade narrada.

3

Um escritor espanhol, conhecido por sua preocupação com o idioma, produziu a seguinte frase: “Estudar latim é como colocar as palavras para fazer ginástica”.

Isso significa que:

- (A) o estudo de latim é hoje uma tarefa inútil, pois os estudos históricos perderam valor;
- (B) o conhecimento do latim melhora a qualidade redacional de nossos textos;
- (C) estudar a língua latina faz com que se acrescentem muitos novos vocábulos aos dicionários;
- (D) o aprendizado da língua latina é indispensável para o conhecimento de nosso próprio idioma;
- (E) estudar latim faz com que aprofundemos o conhecimento das palavras.

4

“Por que você escreve? A essa pergunta Balzac respondeu: para ser rico e célebre. Outros responderão certamente: porque é um ato necessário a meu equilíbrio psíquico, eu escreveria mesmo que eu não fosse publicado. Essas são as duas respostas extremas. Eu direi quanto a mim: para ser lido. Eu me considero como um artesão em sua oficina, aperfeiçoando esse objeto manufaturado destinado a ser vendido, um livro. Um livro é uma criação, que comporta um primeiro e um segundo grau. No primeiro, eu invento uma história e personagens. No segundo, o leitor se apoia no que inventei e persegue minha criação para torná-la sua. E como toda criação traz alegria, há para mim uma dupla felicidade: a de criar e a de suscitar uma criação entre meus leitores. Eu acendo um fogo que me dá calor e luz, mas eu o expando e observo milhões de pequenas luzes tremulando sobre toda a terra, feitas nos espíritos e corações por minhas obras” (Michel Tournier, *Libération*, 1985).

Sobre a significação desse pequeno texto, é correto afirmar que:

- (A) segundo o texto, no fundo, todos escrevem pelo mesmo motivo: tornarem-se ricos e célebres;
- (B) em resumo, os escritores pretendem trazer felicidade aos homens, mesmo que não sejam publicados;
- (C) o autor do texto responde à pergunta inicial, apoiado em sua experiência pessoal, destacando o poder da criação;
- (D) escrever é uma experiência que requer dedicação e trabalho a fim de que o livro possa ser amplamente consumido;
- (E) os autores criam histórias e personagens para que os leitores se sintam motivados a criarem os seus.

5

“O gerente da empresa comentou que, com a futura chegada dos bombeiros, o incêndio seria controlado e a produção poderia ser entregue dentro do prazo.”

A argumentação do gerente mostra um problema, que é:

- (A) a fuga do assunto, já que o foco deveria ser o incêndio;
- (B) uma generalização excessiva já que nem todos os incêndios conseguem ser apagados a tempo;
- (C) um argumento autoritário, já que ele sozinho decide o que fazer com a produção;
- (D) a apresentação de uma possibilidade como certeza;
- (E) o estabelecimento de uma relação equivocada entre causa e efeito.

6

Um dos problemas continuamente apontados em textos escritos é o da repetição de termos idênticos; em todas as frases abaixo, esse problema foi combatido por meio de substituições.

A opção em que a substituição foi realizada por meio de um processo diferente dos demais, é:

- (A) O coronel tinha muito orgulho da farda, como ocorre com a grande maioria dos militares;
- (B) Essa noite relampejou e trovejou muito, e os pobres cachorros, com medo desses fenômenos, latiram desesperadamente;
- (C) Subir e descer escadas, caminhar uma hora por dia foram exercícios recomendados pelo médico do idoso;
- (D) Os alunos pretendiam homenagear a professora, mas nem todos os alunos concordaram com a homenagem;
- (E) Era muito simpático, característica que todos admiravam nele.

7

Entre as opções abaixo há um termo destacado cujo referente se encontra após a sua enunciação, exemplificando o que se chama de “catáfora”; a opção em que isso ocorre, é:

- (A) Todos aqueles que os citam são admiradores dos ministros;
- (B) O quadro, ele foi adquirido ontem;
- (C) Choveu muito e isso não surpreende mais;
- (D) Não vi o buraco onde caíram os óculos;
- (E) A semana em que ele chegou foi no início do mês.

8

A frase abaixo que mostra ambiguidade em função de NÃO se poder distinguir agente e paciente, é:

- (A) O chefe encontrou o funcionário em seu gabinete;
- (B) A criação da instituição demorou mais do que se esperava;
- (C) João e Maria se casaram ontem;
- (D) Encontrei o assaltante andando pela rua;
- (E) Chamar os bombeiros já ficou na moda.

9

A opção abaixo em que está presente uma forma interrogativa indireta é:

- (A) A classe política declarou-se satisfeita após a publicação do calendário eleitoral;
- (B) Os sindicatos e os representantes patronais retomaram seus afazeres;
- (C) As empresas de computação ainda não sabem quando vão instalar os novos computadores;
- (D) Por que todos os adolescentes parecem inventar o mundo de novo?
- (E) Todos sabem quanto custa esse automóvel.

10

A opção abaixo em que a forma verbal destacada mostra fatos anteriores em relação aos outros é:

- (A) Quando a guerra da Ucrânia terminar, muitos vão voltar ao país;
- (B) Ela já terminara os exercícios quando os pais chegaram para levá-la;
- (C) O diretor entrou em sala quando a maioria já saía;
- (D) O professor estava no quadro quando o aluno entrou;
- (E) Todos vão saber o resultado amanhã à tarde.

11

Observe a seguinte explicação, retirada de uma gramática de língua portuguesa: “O adjetivo é uma das classes de palavras, caracterizada por ser variável em gênero e número, determinante de um substantivo ou pronome substantivo, expressando estado, característica, qualidade ou relação”.

Sobre esse pequeno texto explicativo, é correto afirmar que o texto:

- (A) se estrutura a partir de uma pergunta explícita, seguida de uma resposta que lhe dá explicação;
- (B) comporta definições, destacadas por palavras que as apresentam;
- (C) mostra muitos conectores lógicos, que introduzem explicações;
- (D) mostra termos especializados não explicados em função de dirigir-se a leitores com certos conhecimentos;
- (E) mostra comparações e esquemas que permitem visualizar a explicação de forma mais clara.

12

Um livro intitulado *A Língua Portuguesa e o Modernismo* traz algumas modificações ocorridas na norma culta de nossa língua na época moderna; a opção abaixo que mostra uma dessas modificações seguida de um exemplo que a comprove, de forma adequada, é:

- (A) uso do pronome “ele/ela” como objeto direto, em lugar de “o/a”: “Nós vimos que ele não chegaria a tempo”;
- (B) uso do pronome “mim” em lugar de “eu”: “Para mim, trabalhar lá deve ser um sacrifício”;
- (C) emprego de pronome oblíquo solto entre dois verbos: “Ele foi se pentear no espelho do banheiro”;
- (D) utilização do verbo “ter” em lugar de “haver”: “Ele não tinha mais o que fazer no trabalho”;
- (E) uso da forma “lhe” em lugar de “o/a”: “Eu lhe entreguei os livros prometidos”.

13

Todas as frases abaixo trazem metáforas ou comparações; a opção em que o motivo da comparação está identificado de forma adequada, é:

- (A) Meu pai sempre trabalhou como um escravo / com baixos salários;
- (B) O carro passou pela avenida como um foguete / soltando fogo pelo cano traseiro;
- (C) O menino declarou que a avó parecia uma bruxa / andava com uma vassoura;
- (D) Em sala de aula, meu professor de História parecia uma biblioteca / carregava muitos livros consigo;
- (E) A sala de jantar dos meus avós era tal qual um museu / cheia de coisas velhas e malcuidadas.

14

Todos os pensamentos abaixo trazem orações adjetivas destacadas; a opção em que essa oração foi substituída por um adjetivo de forma adequada, é:

- (A) Uma ideia medíocre que desperta entusiasmos irá mais longe que uma grande ideia que não inspira entusiasmo algum / motivadora;
- (B) Nosso grande erro é tentar obter de cada um as virtudes que não possuem e desdenhar o aprimoramento das que possuem / encarecedoras;
- (C) A única coisa que vem sem esforço é a idade / inevitável;
- (D) Há mais pessoas que desistem do que pessoas que fracassam / desestimuladas;
- (E) Não se pode confiar em quem não confia em ninguém / nos confiantes.

15

“Aconteceu aos verdadeiros sábios o que se verifica com as espigas de milho, que se ergueram orgulhosamente enquanto vazias e, quando se enchem e amadurece o grão, se inclinam e se dobram humildemente. Assim esses homens, depois de tudo terem experimentado, sondado e nada haverem encontrado nesse amontoado considerável de coisas tão diversas, renunciaram à sua presunção e reconheceram a sua insignificância.”

Sobre a base argumentativa desse pensamento de Montaigne, é correto afirmar que:

- (A) a tese do texto é a de que os verdadeiros sábios se inspiram nas espigas de milho;
- (B) o argumento básico do texto é de base comparativa, citando o exemplo das espigas de milho;
- (C) a argumentação apresentada é a experiência pessoal do autor, filósofo e escritor;
- (D) o público-alvo do texto são os verdadeiros sábios, que não interrompem a trajetória do aprendizado;
- (E) a lição do texto é a de que a humildade, também na natureza, só não é seguida pelos verdadeiros sábios, por já possuírem o conhecimento.

16

Todas as frases abaixo foram iniciadas com o vocábulo “Segundo”, com noção de conformidade; se eliminarmos das frases esse vocábulo, mantendo-se o sentido original, a única forma adequada é:

- (A) Segundo a Fifa, o jogador do Grêmio deve ser suspenso por três anos / A Fifa manda que o jogador do Grêmio seja suspenso por três anos;
- (B) Segundo o regulamento do prédio, o morador que deixou lixo no corredor deve ser multado / O regulamento do prédio comenta que o morador que deixou lixo no corredor devesse ser multado;
- (C) Segundo o Denatran, ninguém pode dirigir sem carteira de habilitação / O Denatran instrui como obter-se a carteira de habilitação, que é obrigatória;
- (D) Segundo o edital do concurso, a prova tem a duração de quatro horas / O edital do concurso ordena que a prova tenha a duração de quatro horas;
- (E) Segundo o Serviço de Meteorologia, as chuvas não vão cair neste final de semana / O Serviço de Meteorologia preceitua que as chuvas não vão cair nesse final de semana.

17

Entre os segmentos abaixo, aquele que se mostra bastante objetivo, sem pormenores inúteis, repetições desnecessárias ou redundâncias, é:

- (A) Cada candidato, individualmente, terá acesso às informações do concurso por meio de uma senha particular;
- (B) O governo deve devolver ao povo o valor do empréstimo temporário cobrado no preço dos alimentos;
- (C) Ocorreu uma verdadeira balbúrdia no momento em que Trump entrou no tribunal;
- (D) Na volta da guerra, os militares receberam amor e afeto de seus familiares, que os aguardavam ansiosos;
- (E) Os atletas ficaram desestimulados ao se depararem com a grande quantidade de obstáculos na pista.

18

Os segmentos destacados em cada uma das frases foram substituídos por um só vocábulo de mesmo sentido, com a ajuda de um afixo (prefixo e sufixo); a única frase em que esse procedimento foi feito de forma adequada, é:

- (A) O paciente mostrava uma inflamação conjunta dos órgãos do sistema urinário / uma conjuntivite;
- (B) A câmara descoberta há pouco tempo na pirâmide do Egito foi uma enorme surpresa arqueológica / pré-descoberta;
- (C) Analisar-se a si mesmo continuamente é um bom caminho para a paz interior / autoanalisar-se;
- (D) O Rio de Janeiro está sendo visitado de novo / retrovisitado;
- (E) Tudo estava explicado de forma geográfica / geoidemente.

19

A frase abaixo que apresenta uma relação lógica corretamente estabelecida, é:

- (A) audição está para som como paladar está para língua;
- (B) livro está para capa como travesseiro está para fronha;
- (C) álcool está para alcoolismo como droga está para traficante;
- (D) tecido está para desbotar como papel está para rasgar;
- (E) mestre está para discípulo como professor está para escola.

20

Uma das estratégias de diminuir o ser humano é usar para ele vocábulos empregados somente ou também para coisas (reificação); a frase abaixo em que foi empregado esse processo, é:

- (A) Apesar de craque, em alguns jogos Pelé parecia desligado;
- (B) Nem toda pessoa domina os nervos;
- (C) Os professores não perdem a paciência facilmente;
- (D) Havia grande quantidade de pessoas na festa;
- (E) Os artistas prometeram fazer um bom show.

Noções de Direito Constitucional e de Direito Administrativo

21

João, ocupante de cargo de provimento efetivo no Município Alfa, ente federativo que possui Regime Próprio de Previdência Social, foi eleito para o cargo de deputado estadual na Assembleia Legislativa do Estado Beta. O Estado Beta também possui regime próprio de previdência social.

À luz da sistemática constitucional, é correto afirmar que João, ao iniciar o exercício do mandato eletivo de deputado estadual:

- (A) será filiado ao regime geral de previdência social;
- (B) será filiado ao regime próprio de previdência social do Estado Beta;
- (C) permanecerá filiado ao regime próprio de previdência social do Município Alfa;
- (D) poderá optar pela filiação ao regime próprio de previdência social, qualquer que seja ele, ou pelo regime geral de previdência social;
- (E) poderá optar pela filiação ao regime próprio de previdência social do Estado Beta ou ao regime próprio de previdência social do Município Alfa.

22

O Estado Alfa, no exercício de competência legislativa concorrente com a União, editou a Lei nº XX. Esse diploma normativo dispôs sobre temática em relação à qual a União ainda não tinha legislado. Poucos anos depois, a União editou a Lei nº YY, que veiculou normas gerais sobre a temática em sentido totalmente diverso daquele realizado pela Lei nº XX.

À luz da sistemática constitucional, é correto afirmar que:

- (A) a Lei nº YY, por ser superveniente, revogou a Lei nº XX;
- (B) a Lei nº YY apenas suspendeu a eficácia da Lei nº XX, não a revogando;
- (C) a Lei nº XX se tornou inválida em razão da superveniência da Lei nº YY;
- (D) a Lei nº XX é inconstitucional, pois não poderia ter sido editada sem a prévia edição de lei da União;
- (E) a Lei nº XX, em razão do princípio da prevalência do interesse, continuará a ser aplicada no Estado Alfa.

23

Johan, de nacionalidade austríaca, faleceu e deixou duas herdeiras, Joana e Marya, suas filhas, tendo a primeira delas dupla nacionalidade, a brasileira e a austríaca, e a segunda, nacionalidade austríaca. Embora tenha falecido na Áustria, Johan deixou bens no território brasileiro.

Em razão desse quadro, Joana procurou um advogado e o questionou a respeito da lei que deveria reger a sucessão dos bens situados no Brasil, considerando a sua situação pessoal e a do seu falecido pai.

O advogado respondeu, corretamente, que:

- (A) como Joana tem nacionalidade austríaca, a sucessão seria regida pela lei austríaca;
- (B) a sucessão será regida pela lei brasileira, caso a lei austríaca não seja mais favorável a Joana;
- (C) a sucessão será regida pela lei brasileira em relação a Joana e pela lei austríaca em relação a Marya;
- (D) a sucessão será regida pela lei brasileira, salvo se Johan, em testamento, dispôs que seria aplicada a lei austríaca;
- (E) a sucessão deve ser obrigatoriamente regida pela lei brasileira, considerando o local em que os bens se encontram.

24

Antônio, que atua em uma empresa pública, com personalidade jurídica de direito privado e competência para promover a coleta de lixo domiciliar no Município Alfa, distraiu-se, no exercício de sua função, e causou danos ao automóvel de Maria. Apesar das desculpas de Antônio, Maria disse que adotaria as medidas judiciais necessárias para o ressarcimento dos danos que sofrera.

À luz da sistemática constitucional, é correto afirmar que Maria deve ajuizar a ação de reparação de danos em face de:

- (A) Antônio e, caso este agente não possua bens suficientes para o ressarcimento do dano, poderá postular a responsabilização de Alfa;
- (B) Antônio, não sendo cabível a responsabilização de Alfa, que somente está presente quando seus agentes atuam com dolo;
- (C) Antônio, não sendo cabível a responsabilização objetiva de Alfa, isto por ter personalidade jurídica de direito privado;
- (D) Alfa, sendo que este ente não tem direito de regresso contra Antônio, que não atuou com dolo;
- (E) Alfa, tendo este ente direito de regresso contra Antônio, que agiu com culpa.

25

Ana, brasileira nata, era casada com Johan, de nacionalidade holandesa. Ao ver de Ana, o fato de ter uma nacionalidade distinta da do marido seria algo negativo e prejudicial à solidez da família. Por tal razão, decidiu se naturalizar holandesa, o que efetivamente foi feito.

À luz da sistemática constitucional, é correto afirmar que Ana:

- (A) terá declarada a perda da nacionalidade brasileira;
- (B) tem dupla nacionalidade, a holandesa e a brasileira, já que esta última só será cancelada caso Ana o requeira;
- (C) tem dupla nacionalidade, a holandesa e a brasileira, considerando a impossibilidade de dispor desta última;
- (D) terá declarada a perda da nacionalidade brasileira, caso não requeira a sua manutenção nos cinco anos seguintes;
- (E) perdeu a nacionalidade brasileira, que será automaticamente restabelecida caso renuncie à nacionalidade holandesa.

26

1º cenário: Matheus, policial penal no Estado do Rio Grande do Norte, em um dia de folga, comparece a um bar local, para assistir ao jogo de futebol do seu time de coração. Irritado em razão da derrota na partida, Matheus desfere um soco no rosto de um torcedor do time rival.

2º cenário: João, delegado de polícia, ao conduzir a viatura policial de forma negligente, acaba por colidir e derrubar um pequeno muro de uma propriedade particular.

Considerando o entendimento doutrinário e jurisprudencial dominante quanto à responsabilidade civil do Estado, é correto afirmar que:

- (A) no 1º cenário, há responsabilidade civil imputável ao Estado, em razão das agressões praticadas por Matheus, que não deixa de ser agente público por estar no período de folga. Contudo, o valor indenizatório não será integral, considerando que, no momento do ato, não havia exercício de função pública. No 2º cenário, há responsabilidade civil imputável ao Estado, de natureza objetiva, à luz da teoria do risco integral;
- (B) no 1º cenário, não há por que se falar em responsabilização civil do Estado, considerando que Matheus, ao agredir o torcedor rival, não estava no exercício da função, tampouco atuou em razão desta. No 2º cenário, há responsabilidade civil imputável ao Estado, de natureza subjetiva, à luz da teoria do risco administrativo;
- (C) no 1º cenário, não há por que se falar em responsabilização civil do Estado, considerando que Matheus, ao agredir o torcedor rival, não estava no exercício da função, tampouco atuou em razão desta. No 2º cenário, há responsabilidade civil imputável ao Estado, de natureza objetiva, à luz da teoria do risco administrativo;
- (D) no 1º cenário, há responsabilidade civil imputável ao Estado, em razão das agressões praticadas por Matheus, que não deixa de ser agente público por estar no período de folga. No 2º cenário, há responsabilidade civil imputável ao Estado, de natureza subjetiva, à luz da teoria do risco administrativo;
- (E) no 1º cenário, há responsabilidade civil imputável ao Estado, em razão das agressões praticadas por Matheus, que não deixa de ser agente público por estar no período de folga. No 2º cenário, há responsabilidade civil imputável ao Estado, de natureza objetiva, à luz da teoria do risco integral.

27

João, agente público de direito, editou um ato administrativo sancionatório, punindo um subordinado que violou o regime jurídico administrativo, após a observância do contraditório e da ampla defesa, consecutórios do devido processo legal.

Nesse cenário, considerando os elementos do ato administrativo e as disposições da Lei nº 9.784/1999, é correto afirmar que:

- (A) o motivo e a motivação são elementos dos atos administrativos, ao lado da competência, da forma, da finalidade e do objeto. O motivo diz respeito às situações de fato ou de direito que justificam a edição do ato administrativo. A motivação, por outro lado, é a exteriorização dos motivos, exigível no caso concreto, em razão da natureza sancionatória do ato administrativo;
- (B) o motivo e a motivação são elementos dos atos administrativos, ao lado da competência, da forma, da finalidade e do objeto. A motivação diz respeito às situações de fato ou de direito que justificam a edição do ato administrativo. O motivo, por outro lado, é a exteriorização da motivação, exigível no caso concreto, em razão da natureza sancionatória do ato administrativo;
- (C) o motivo e a motivação são elementos dos atos administrativos, ao lado da competência, da forma, da finalidade e do objeto. A motivação diz respeito às situações de fato ou de direito que justificam a edição do ato administrativo. O motivo, por outro lado, é a exteriorização da motivação, inexigível no caso concreto, em razão da ausência de previsão legal;
- (D) o motivo é elemento dos atos administrativos, ao lado da competência, da forma, da finalidade e do objeto. O motivo diz respeito às situações de fato ou de direito que justificam a edição do ato administrativo. A motivação, por outro lado, é a exteriorização dos motivos, exigível no caso concreto, em razão da natureza sancionatória do ato administrativo;
- (E) o motivo é elemento dos atos administrativos, ao lado da competência, da forma, da finalidade e do objeto. O motivo diz respeito às situações de fato ou de direito que justificam a edição do ato administrativo. A motivação, por outro lado, é a exteriorização dos motivos, inexigível no caso concreto, em razão da ausência de previsão legal.

28

O Estado do Rio Grande do Norte busca a realização de licitação para selecionar trabalho científico, cujo critério de julgamento será o de melhor técnica, visando à concessão de remuneração ao vencedor.

Nesse cenário, considerando as disposições da Lei nº 14.133/2021, é correto afirmar que o enunciado trata da seguinte modalidade de licitação:

- (A) diálogo competitivo;
- (B) concorrência;
- (C) concurso;
- (D) pregão;
- (E) leilão.

29

João é diplomata brasileiro, estando a serviço da República Federativa do Brasil no continente europeu, mais especificamente na Itália. João, após anos residindo em Roma/Itália, acaba por conhecer Joana, italiana, com ela se casando e tendo um filho, chamado Joaquim.

Nesse cenário, considerando as normas constitucionais que versam sobre a nacionalidade, é correto afirmar que Joaquim:

- (A) será considerado brasileiro naturalizado, desde que seja registrado em repartição brasileira competente ou venha a residir no Brasil e opte, em qualquer tempo, depois de atingida a maioria absoluta;
- (B) será considerado brasileiro nato, desde que seja registrado em repartição brasileira competente ou venha a residir no Brasil e opte, em qualquer tempo, depois de atingida a maioria absoluta, pela nacionalidade brasileira;
- (C) não é considerado brasileiro nato, tampouco naturalizado;
- (D) é considerado brasileiro naturalizado;
- (E) é considerado brasileiro nato.

30

João, juiz de direito no âmbito do Tribunal de Justiça do Estado Alfa, respondeu a processo administrativo disciplinar junto à Corregedoria local. Findo o processo, após a observância de todas as garantias constitucionais, a João foi aplicada a sanção de censura.

Nesse contexto, trinta dias após o julgamento, o Conselho Nacional de Justiça (CNJ) tomou ciência dos fatos e, de ofício, verificou que seria necessário rever o que restou decidido no processo administrativo disciplinar.

Considerando as normas constitucionais que versam sobre o Conselho Nacional de Justiça e o caso concreto narrado, é correto afirmar que o Conselho Nacional de Justiça atuou de forma:

- (A) acertada, considerando que este pode, de ofício ou mediante provocação, rever os processos administrativos disciplinares instaurados em face de juízes, julgados há menos de um ano, em caso de absolvição ou de condenação com a imposição de sanções leves;
- (B) acertada, considerando que este pode, de ofício ou mediante provocação, rever os processos administrativos disciplinares instaurados em face de juízes, julgados há menos de um ano;
- (C) equivocada, considerando que, muito embora possa rever processos administrativos disciplinares instaurados em face de juízes, é necessário que o órgão seja provocado, o que não ocorreu;
- (D) equivocada, considerando que somente pode rever processos administrativos disciplinares instaurados em face de juízes em caso de absolvição e mediante provocação;
- (E) equivocada, considerando que a sua atividade correicional tem natureza subsidiária, pressupondo a inércia das instâncias locais.

Legislação Específica

31

Ana, estudante de direito, questionou o seu professor sobre quais seriam os legitimados à apresentação de proposta de Emenda à Constituição do Estado do Rio Grande do Norte.

O professor respondeu, corretamente, que têm legitimidade:

- (A) 1/3, no mínimo, dos membros da Assembleia Legislativa; e o governador do Estado;
- (B) 1/3, no mínimo, dos membros da Assembleia Legislativa; o governador do Estado; e 3%, no mínimo, do eleitorado estadual, distribuídos, pelo menos, em 3/5 dos Municípios do Estado;
- (C) metade, no mínimo, dos membros da Assembleia Legislativa; o governador do Estado; e 5%, no mínimo, do eleitorado estadual, distribuídos, pelo menos, em metade dos Municípios do Estado;
- (D) metade, no mínimo, dos membros da Assembleia Legislativa; e mais da metade das Câmaras Municipais existentes no Estado, manifestando-se, cada uma delas, pela maioria absoluta de seus membros;
- (E) 1/3, no mínimo, dos membros da Assembleia Legislativa; o governador do Estado; e mais da metade das Câmaras Municipais existentes no Estado, manifestando-se, cada uma delas, pela maioria relativa de seus membros.

32

O Tribunal de Justiça do Estado do Rio Grande do Norte apresentou projeto de lei à Assembleia Legislativa visando à criação do cargo de provimento efetivo XX, definindo o valor da respectiva remuneração e fixando suas atribuições. No âmbito da Assembleia Legislativa, três deputados estaduais apresentaram emendas ao projeto, visando a:

- (1) criar um segundo cargo, o YY, definindo as atribuições e fixando a respectiva remuneração;
- (2) aumentar o valor da remuneração proposta para o cargo XX; e
- (3) reduzir as atribuições do cargo XX.

À luz da sistemática estabelecida na Constituição do Estado do Rio Grande do Norte, é correto afirmar, em relação às três emendas, que:

- (A) somente (2) e (3) são constitucionais;
- (B) somente (1) e (2) são constitucionais;
- (C) somente (2) é constitucional;
- (D) somente (3) é constitucional;
- (E) (1), (2) e (3) são inconstitucionais.

33

Maria, servidora ocupante de cargo de provimento efetivo no Poder Judiciário do Estado do Rio Grande do Norte, foi designada para substituir Joana, ocupante de cargo de provimento em comissão, que se encontrava afastada das suas funções.

Nesse caso, consoante a sistemática estabelecida pela Lei Complementar Estadual nº 715/2022, é correto afirmar que Maria:

- (A) pode cumular o cargo efetivo com o cargo em comissão, fazendo jus a um acréscimo de 50% em sua remuneração regular, pago de modo proporcional, caso a substituição se dê por prazo superior a trinta dias;
- (B) pode cumular o cargo efetivo com o cargo em comissão, também fazendo jus à retribuição deste último, paga de modo proporcional, caso a substituição se dê por prazo superior a dez dias;
- (C) deverá ser afastada do seu cargo efetivo, considerando a expressa vedação de cumulação de cargos no âmbito do Poder Judiciário, o que não impediria Maria de cumular uma função de confiança;
- (D) poderia cumular o cargo efetivo com o cargo em comissão, no caso de vacância deste último, também fazendo jus à retribuição correlata, paga de modo proporcional;
- (E) pode cumular o cargo efetivo com o cargo em comissão, mas deve optar pela remuneração de um deles, com os benefícios correlatos.

34

Inês, servidora do Tribunal de Justiça do Estado do Rio Grande do Norte (TJRN), foi questionada por uma colega em relação aos critérios a serem observados para o recebimento da denominada Gratificação de Atividade Externa (GAE).

Inês respondeu, corretamente, que a referida Gratificação:

- (A) está sujeita à incidência de contribuição previdenciária;
- (B) somente pode ser cumulada com o valor correspondente à ocupação de um cargo em comissão;
- (C) somente pode ser cumulada com o valor correspondente ao exercício de uma função comissionada;
- (D) corresponde a 20% do vencimento básico do servidor que faça jus, considerando sua posição na carreira;
- (E) é devida a todos os servidores que realizem atividades, em caráter temporário ou permanente, fora das dependências do TJRN.

35

João, servidor estável, ocupante de cargo de provimento efetivo no Poder Judiciário do Estado do Rio Grande do Norte, consultou o Plano de Cargos, Carreiras e Remuneração dessa estrutura de Poder, a respeito da possibilidade, ou não, de passar para o padrão imediatamente superior na classe em que estava inserido. Ao final de suas pesquisas, João concluiu, corretamente, que a referida passagem:

- (A) pode ocorrer por meio da promoção funcional;
- (B) pode ocorrer por meio da ascensão funcional;
- (C) pode ocorrer por meio da progressão funcional;
- (D) pode ocorrer por meio da transposição de cargos;
- (E) não pode ocorrer, sob pena de burla à exigência constitucional de prévia aprovação em concurso público.

36

Determinada Comarca do Rio Grande do Norte contava com mais de uma unidade dos Juizados Especiais Criminais. Maria, servidora recém-empossada em cargo de provimento efetivo do Poder Judiciário, foi lotada em uma dessas unidades. Ato contínuo, realizou pesquisa a respeito do órgão competente para promover a execução nos processos em que fosse aplicada pena alternativa, tendo concluído corretamente que essa atividade, à luz da Lei Complementar Estadual nº 643/2018, seria desenvolvida:

- (A) por cada unidade, nos processos a ela vinculados;
- (B) pela unidade definida pelo Pleno do Tribunal de Justiça;
- (C) pela unidade titularizada pelo juiz de Direito mais antigo na classe;
- (D) pela unidade designada pelo presidente do Tribunal de Justiça;
- (E) pela unidade titularizada pelo juiz de Direito mais antigo na carreira.

37

O Tribunal de Justiça do Estado do Rio Grande do Norte, por seu órgão competente, recebeu solicitação para que fosse criada uma nova unidade judiciária em Comarca de entrância intermediária.

De acordo com a sistemática estabelecida na Lei Complementar Estadual nº 643/2018, devem ser considerados critérios de natureza:

- (A) exclusivamente forense, sendo que a criação está condicionada a que a estimativa de casos novos no último triênio seja igual ou superior ao dobro da média de casos novos por magistrado em todas as unidades judiciárias de igual competência no Estado;
- (B) exclusivamente forense, sendo que a criação está condicionada a que o acervo existente na unidade a ser desmembrada seja igual ou superior ao dobro do acervo existente em todas as unidades judiciárias de igual competência da macrorregião;
- (C) demográfica e forense, sendo que, em relação a este último, a criação está condicionada a que a estimativa de casos novos no último quinquênio seja igual ou superior ao dobro da média de casos novos por magistrado em todas as unidades judiciárias de igual competência no Estado;
- (D) demográfica e forense, sendo que, em relação a este último, a criação está condicionada a que a estimativa de casos novos no último triênio seja igual ou superior ao dobro da média de casos novos por magistrado em algumas das unidades judiciárias de igual competência na mesma base territorial;
- (E) demográfica, temporal e forense, sendo que, em relação a este último, a criação está condicionada a que a estimativa de casos novos no último biênio seja igual ou superior ao dobro da mediana de casos novos por magistrado em algumas das unidades judiciárias de igual competência na mesma base territorial.

38

O Tribunal de Justiça do Estado do Rio Grande do Norte (TJRN) iniciou discussões internas visando a instituir comissão de concurso para o provimento de cargos de juiz de Direito. Ao tomarem conhecimento da existência dessas discussões iniciais, grupos de direitos humanos encaminharam mensagens ao Tribunal solicitando que fosse informado se seriam adotadas medidas para que fosse assegurada a diversidade entre os integrantes da comissão.

Com base no Regimento Interno do TJRN, foi corretamente informado aos referidos grupos que a comissão:

- (A) observaria a paridade de gênero;
- (B) observaria a diversidade de gênero e a diversidade racial;
- (C) teria ao menos 30% dos seus integrantes do sexo feminino;
- (D) observaria a paridade racial, considerando negros e brancos;
- (E) seria composta a partir de sorteio, do qual pessoas dos distintos segmentos da sociedade poderiam participar.

39

Em determinada relação processual, na qual foram exauridos os recursos passíveis de serem interpostos no âmbito do Tribunal de Justiça do Rio Grande do Norte (TJRN), foi interposto recurso extraordinário para o Supremo Tribunal Federal (STF).

À luz da sistemática estabelecida no Regimento Interno do TJRN, é correto afirmar, em relação ao juízo de admissibilidade do referido recurso, que:

- (A) a sua realização é de competência do Conselho da Magistratura do TJRN, sendo vedada a delegação;
- (B) a sua realização é de competência do vice-presidente do TJRN, sendo permitida a delegação;
- (C) não pode ser realizada no âmbito do TJRN, para que não seja usurpada a competência do STF;
- (D) a sua realização é de competência do presidente do TJRN, sendo permitida a delegação;
- (E) a sua realização é de competência do Pleno do TJRN, sendo vedada a delegação.

40

Maria encaminhou representação ao corregedor-geral de Justiça do Rio Grande do Norte, descrevendo a existência de irregularidades no âmbito de determinada unidade judiciária do interior do Estado.

Nesse caso, à luz do Regimento Interno do Tribunal de Justiça do Estado do Rio Grande do Norte, para se verificar a veracidade, ou não, do fato descrito por Maria, deve ser realizada uma:

- (A) correção extraordinária;
- (B) correção ordinária;
- (C) justificção;
- (D) inspeção;
- (E) auditoria.

Conhecimentos Específicos

41

Uma empresa de seguros de vida sempre fiscaliza a execução dos reparos em seus equipamentos *endpoint* realizados pela equipe de manutenção a fim de assegurar a disponibilidade, a integridade e a confidencialidade das informações neles armazenadas.

De acordo com a ABNT ISO IEC 27001, o controle de segurança da informação implementado pela empresa é o:

- (A) de pessoas;
- (B) físico;
- (C) de processos;
- (D) tecnológico;
- (E) organizacional.

42

De acordo com a estrutura hierárquica de confiança da ICP-Brasil – Infraestrutura de Chaves Públicas Brasileira, a entidade que fornece serviços de armazenamento de chaves privadas para usuários finais é o(a):

- (A) Comitê Gestor;
- (B) Autoridade de Registro;
- (C) Autoridade Certificadora Raiz;
- (D) Prestador de Serviço de Confiança;
- (E) Prestador de Serviço de Suporte.

43

João é um advogado, profissional liberal, e resolveu armazenar no computador pessoal os dados pessoais e demais informações relacionadas aos processos judiciais de seus clientes. Com isso, João é o responsável pelas principais decisões relacionadas ao tratamento dos dados pessoais de seus clientes, agindo, neste caso, de forma independente e em nome próprio.

Em relação ao tratamento de dados pessoais previsto na Lei nº 13.709/2018 (Lei Geral de Proteção de Dados Pessoais - LGPD), João, pessoa natural, está exercendo o papel de:

- (A) Supervisor;
- (B) Gestor;
- (C) Comissário;
- (D) Encarregado;
- (E) Controlador.

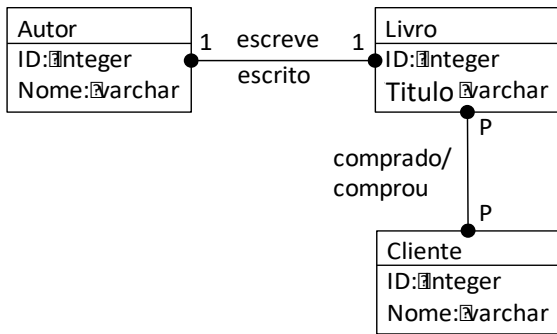
44

O modelo de banco de dados em que a associação entre dois registros é feita por meio do relacionamento entre um registro-pai e vários registros-filhos com cardinalidade 1:N, e a navegação é feita da raiz para as folhas, é o:

- (A) em rede;
- (B) otimizado;
- (C) relacional;
- (D) hierárquico;
- (E) orientado a objetos.

45

Observe o seguinte Modelo Entidade Relacionamento a seguir.

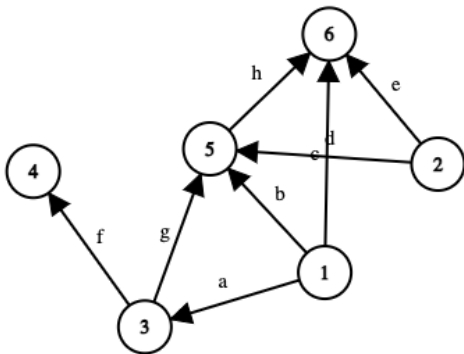


O modelo ilustrado atende a regra de negócio:

- (A) um autor pode escrever diversos livros;
- (B) cada livro pode ser escrito por diversos autores;
- (C) para se tornar cliente, é necessário pelo menos uma compra;
- (D) cliente e autor são especializações da entidade pessoa;
- (E) os atributos ID podem armazenar letras, números e símbolos.

46

Observe a estrutura do dataset ilustrado a seguir.



Para armazenar o dataset ilustrado, é necessário utilizar o banco de dados NoSQL:

- (A) grafo;
- (B) colunar;
- (C) chave-valor;
- (D) criptografado;
- (E) orientado a documento.

47

Os bancos de dados massivos possuem características que precisam ser consideradas no desenvolvimento de soluções para analisar os dados armazenados.

Nesse tipo de ambiente de bancos de dados, a capacidade de minimizar os ruídos dos dados oriundos de múltiplas fontes heterogêneas, identificar o que é irrelevante e redundante, e apoiar a limpeza dos dados, contribuindo para sua qualidade, corresponde à característica Big Data:

- (A) valor;
- (B) volume;
- (C) variedade;
- (D) veracidade;
- (E) velocidade.

48

Em banco de dados, uma transação é composta por diversas operações sobre os dados, como leitura, alteração, inserção e remoção. Contudo, a transação é percebida como uma operação lógica única sobre os dados.

Com isso, para garantir a consistência de um banco de dados, as transações devem satisfazer algumas propriedades, como:

- (i) todas as operações da transação são executadas em caso de sucesso; ou
- (ii) em caso de falhas, todas as operações são desfeitas e o banco de dados deve voltar ao mesmo estado em que estava antes do início da transação.

A propriedade de uma transação de banco de dados descrita é a:

- (A) atomicidade;
- (B) consistência;
- (C) isolamento;
- (D) durabilidade;
- (E) redundância.

49

Luiz é o DBA do TJRN e atendeu um chamado da equipe de desenvolvimento que pedia para criar um banco de dados com 5 Gigabytes, mas, na hora de criar, Luiz digitou 50 Gigabytes.

Para apagar o banco de dados criado equivocadamente, Luiz deve utilizar o comando:

- (A) DROP;
- (B) ALTER;
- (C) DELETE;
- (D) UPDATE;
- (E) INJECTION.

50

A gestão do TJRN é apoiada por sistemas de informações digitais que estão em produção há mais de dez anos abrangendo diversos contextos, como gestão de pessoal, gestão orçamentária, pedidos de serviço, controle de viaturas etc. Para apoiar a tomada de decisão de alto nível do Tribunal, é necessário o desenvolvimento de um banco de dados analítico que seja orientado a assunto, não volátil e histórico, integrando dados estruturados dos diversos sistemas e contextos.

O banco de dados a ser desenvolvido é um Data:

- (A) Lake;
- (B) Mart;
- (C) Graph;
- (D) Mining;
- (E) Warehouse.

51

Luiz é o responsável pela rotina de backup dos bancos de dados BD_FIRST e BD_SECOND mantidos no PostgreSQL.

Para garantir que BD_FIRST e BD_SECOND sejam restaurados consistentemente até um ponto específico no tempo, tal como uma data-hora anterior a um ponto de falha, Luiz deve realizar backups do tipo:

- (A) Full Dump;
- (B) Copy Backup;
- (C) SQL Dump;
- (D) Continuous Archiving;
- (E) File System Level.

52

Ao criar ou modificar um banco de dados no SQL Server é possível configurar a cláusula COLLATE da instrução CREATE DATABASE ou ALTER DATABASE.

A configuração de COLLATE para um banco de dados:

- (A) afeta todos os metadados no banco de dados;
- (B) limita as opções de collation para expressões;
- (C) determina a definição de collation do servidor;
- (D) altera a definição de COLLATE no nível de coluna;
- (E) influencia a apresentação de dados dos tipos float e real.

53

Juliana necessita preparar o banco de dados BD_APOIO criado no PostgreSQL para o primeiro uso.

De modo a executar a tarefa de popular o BD_APOIO com celeridade, Juliana deve:

- (A) efetuar a carga de cada tabela usando o comando COPY, com índices habilitados para facilitar a criação de foreign keys na carga de outras tabelas;
- (B) efetuar a carga de cada tabela reduzindo o valor da variável de configuração `maintenance_work_mem` para não ultrapassar o valor da variável `work_mem`;
- (C) criar mais de um tablespace no sistema de arquivos lógico, de modo a garantir que haja espaço de swapping para carga de dados de todas as tabelas;
- (D) executar a inserção de dados de todas as tabelas no modo autocommit desligado;
- (E) executar o comando ANALYZE antes, para que o processo de carga utilize estatísticas atualizadas.

54

Jeremias é o administrador do banco de dados BD_MAIS gerenciado pelo MySQL. Jeremias tem recebido reclamações de que operações de manipulações de dados estão com tempos de respostas altos.

Para diagnosticar o motivo dos tempos de respostas do BD_MAIS, Jeremias deve:

- (A) criar Trace Files;
- (B) usar a Stack Trace;
- (C) desabilitar o LOG Table;
- (D) desligar o MySQL Debugging;
- (E) executar a declaração EXPLAIN.

55

A equipe de suporte de TI da PGM de Niterói recebeu a tarefa de estruturar a rede do departamento Novo. A equipe atribuiu ao departamento Novo o bloco de endereços IP 192.0.0.128/26, na notação CIDR (Classes Inter-Domain Routing).

Sendo assim, a quantidade de endereços IP e a máscara de sub-rede definidas para o departamento Novo foram, respectivamente:

- (A) 26 e 255.255.255.26;
- (B) 92 e 255.255.255.26;
- (C) 128 e 255.255.255.64;
- (D) 64 e 255.255.255.192;
- (E) 192 e 255.255.255.192.

56

A analista Joana é responsável pela administração do servidor RLServ, que executa o RHEL 8 (Red Hat Enterprise Linux). Joana verifica periodicamente, de forma proativa, se as tentativas de login no RLServ, tanto locais quanto remotas, estão coerentes com os usuários sabidamente atendidos pelo RLServ. Para efetuar esta verificação, Joana consulta o log de autenticações gerado pelo serviço Rsyslog.

Logo, Joana consulta o log de autenticações disponível no RHEL, por padrão, no caminho `/var/log/`:

- (A) syslog;
- (B) secure;
- (C) auth.log;
- (D) boot.log;
- (E) messages.

57

O analista de suporte João administra o servidor web Apache da PGM de Niterói. Ao revisar o funcionamento do Apache, João observou que o conteúdo do campo Server do cabeçalho das respostas HTTP incluía a versão em execução do Apache e o tipo de sistema operacional do servidor. João concluiu que as informações do campo Server estavam muito abrangentes e poderiam ser aproveitadas de forma maliciosa por um usuário mal-intencionado.

Portanto, João reduziu o conteúdo retornado pelo Apache no campo Server do cabeçalho de resposta HTTP, através da configuração, no Apache, da diretiva:

- (A) ServerAlias;
- (B) ServerName;
- (C) ServerAdmin;
- (D) ServerTokens;
- (E) ServerSignature.

58

A equipe de suporte de TI da PGM de Niterói está implantando o PGMCloudNext, o novo ambiente de computação em nuvem a ser usado pela procuradoria. O PGMCloudNext implementa as cinco características essenciais da computação em nuvem descritas na SP (Special Publication) 800-145 da NIST (National Institute of Standards and Technology). Sendo assim, os recursos do PGMCloudNext disponíveis para provisionamento às vezes aparentam ser ilimitados para os clientes.

De acordo com a NIST SP 800-145, a aparente ausência de restrição no provisionamento de recursos para os clientes do PGMCloudNext é uma consequência direta da característica essencial de computação em nuvem:

- (A) elasticidade rápida;
- (B) serviço mensurado;
- (C) amplo acesso por rede;
- (D) agrupamento de recursos;
- (E) autosserviço sob demanda.

59

A analista de suporte Ana gerencia o ELCluster na PGM de Niterói. O ELCluster agrupa nós do servidor de busca e análise de dados Elasticsearch. O Elasticsearch do ELCluster foi configurado para realizar uma série de transformações nos dados de entrada, a fim de extrair conteúdos específicos possivelmente presentes nos dados. Essas transformações são executadas em um pipeline antes da indexação dos dados. Ana constatou um desempenho abaixo do esperado nas transformações dos dados de entrada do ELCluster e concluiu serem necessários mais nós Elasticsearch dedicados à execução de pipelines de pré-processamento de dados.

Logo, Ana deve adicionar ao ELCluster mais nós Elasticsearch do tipo:

- (A) data;
- (B) ingest;
- (C) transform;
- (D) master-eligible;
- (E) machine learning.

60

O analista de suporte Carlos é responsável por administrar o servidor de autenticação Keycloak da PGM de Niterói. A equipe de analistas de sistemas da PGM de Niterói solicitou a Carlos a inclusão de um atributo customizado, de valor fixo, no *token* de acesso retornado pelo Keycloak para o *client* pgm-app01.

Para atender a essa solicitação, Carlos deve adicionar à configuração do *client* pgm-app01, no Keycloak, um novo:

- (A) client role;
- (B) client adapter;
- (C) composite role;
- (D) protocol mapper;
- (E) user role mapping.

61

João, auditor da empresa Compliance Tiers, foi contratado pelo Tribunal de Justiça do Rio Grande do Norte para fazer um relatório de classificação Tier de seu Centro de Dados. Essa classificação é um método objetivo e confiável de comparação entre Centro de Dados e alinhamento dos investimentos em infraestrutura às metas de negócios. João identificou que os equipamentos não exigem desligamento quando precisam de manutenção ou substituição, porém, não possuem tolerância a falhas.

João informará em seu relatório que o Centro de Dados do Tribunal é um:

- (A) Sem classificação Tier;
- (B) Tier 1;
- (C) Tier 2;
- (D) Tier 3;
- (E) Tier 4.

62

Amanda trabalha no controle de autenticação de dados do Tribunal de Justiça do Rio Grande do Norte e precisa identificar o modelo de distribuição de chave pública que já vem sendo utilizado. Amanda identificou um ponto único de contato que possui conhecimento de todas as chaves privadas, item que pode se tornar um gargalo nas comunicações. Cada integrante da rede sabe a chave pública para se comunicar com esse ponto centralizado.

Ao término dessas verificações, Amanda constatou que a forma de distribuição de chave pública é:

- (A) Certificado de chave pública;
- (B) Autoridade de chave pública;
- (C) Diretório disponível publicamente;
- (D) Anúncio público;
- (E) Diretório de chave pública.

63

Aurélio é um analista de infraestrutura e está remodelando a rede do Tribunal de Justiça do Rio Grande do Norte em virtude de alterações administrativas. Com a nova divisão, o Tribunal passaria a ter cinco departamentos (Administrativo, Tecnologia, Pessoal, Tesouraria e Chefia) que, por determinação da Chefia, deverão ter uma sub-rede segregada para cada Departamento. Sabe-se que cada sub-rede deverá ter menos que trinta hospedeiros e o endereço de rede é 10.16.0.0/24.

A máscara de sub-rede utilizada por Aurélio para atender à demanda do tribunal é:

- (A) 11111111.11111111.11111111.11100000
- (B) 11111111.11111111.11111111.11000000
- (C) 11111111.11111111.11111111.10000000
- (D) 11111111.11111111.11111111.00000000
- (E) 11111111.11111111.11111110.00000000

64

O Tribunal de Justiça do Rio Grande do Norte, por meio do Departamento de Tecnologia, está implementando a Plataforma Digital do Poder Judiciário (PDPJ-Br) para auxiliar o trabalho de seus servidores públicos. Essa Plataforma tem como objetivo integrar e consolidar todos os sistemas eletrônicos do Judiciário brasileiro em um ambiente unificado. O Departamento de Tecnologia recebeu uma cópia da Resolução CNJ nº 335/2020, que instituiu essa política pública de Governança e Gestão de processos judiciais eletrônicos.

Dentre as opções abaixo, o Departamento de Tecnologia deverá implementar:

- (A) uma solução pública existente que atenda a todos os requisitos estabelecidos na política de governança e gestão, a qual poderá ser aceita no CNJ, após aprovação da equipe técnica do PDPJ-Br;
- (B) o módulo anteriormente utilizado que pertencia à empresa externa e que não disponibilizava o acesso ao código fonte, documentação e quaisquer outros artefatos que venham a ser utilizados na tarefa;
- (C) uma força-tarefa para definir e coordenar o desenvolvimento do portal com interface nacional única para os usuários externos;
- (D) um censo para identificar os sistemas processuais empregados em tribunais próximos, com identificação das tecnologias empregadas, práticas de desenvolvimento utilizadas, atividade no repositório etc.;
- (E) a política de governança e gestão da PDPJ-Br, a qual poderá adotar um padrão de autenticação, dentre outros requisitos, face à evolução tecnológica da plataforma, nos termos disciplinados por ato da Presidência do CNJ.

65

Guilherme trabalha no setor de contratos e licitações do Tribunal de Justiça do Rio Grande do Norte e precisa efetuar uma contratação de uma solução de tecnologia da informação seguindo as normas da Resolução CNJ nº 182/2013, que dispõe diretrizes sobre essas contratações pelos órgãos submetidos ao controle administrativo e financeiro do Conselho Nacional de Justiça (CNJ). Guilherme está elaborando um documento que detalha a necessidade da área que requer a solução de Tecnologia da Informação a ser contratada.

Guilherme está elaborando:

- (A) relatório de aspectos funcionais da solução;
- (B) análise de viabilidade da contratação;
- (C) documento de oficialização da demanda;
- (D) planejamento estratégico de TIC;
- (E) análise de riscos.

66

Fábio é um DBA que trabalha como suporte técnico da Oracle. Um cliente abriu um chamado solicitando ajuda para definir as configurações de disco de sua Engineer System na modalidade On-premises (Compra do equipamento). No chamado, o cliente informou que possui um espaço de armazenamento líquido de 150 Terabytes e que pretende usar paridade com nível de RAID 5 para garantir a segurança e redundância dos dados.

Com base nessas informações, a quantidade aproximada, em Terabytes, de espaço disponível para dados sem a paridade informada por Fábio ao cliente é:

- (A) 130;
- (B) 120;
- (C) 110;
- (D) 100;
- (E) 75.

67

A empresa Progseg foi contratada via processo licitatório para a modernização das aplicações utilizadas no Tribunal de Justiça do Rio Grande do Norte. Aurélio, chefe do Departamento de Tecnologia, conduzirá junto à empresa o retrofit, que terá como foco a melhoria na segurança dos sistemas.

Os requisitos mandatórios dessa modernização são:

- Assegurar que informações privadas e confidenciais não estejam disponíveis nem sejam reveladas para indivíduos não autorizados; e

- Verificar que os usuários são quem dizem ser.

O requisito desejável dessa modernização é:

- Ser capaz de associar uma violação de segurança a uma parte responsável.

Com base nos requisitos citados, a Progseg deverá implementar, respectivamente:

- (A) confidencialidade, autenticidade, responsabilização;
- (B) disponibilidade, autenticidade, privacidade;
- (C) não repúdio, integridade de sistemas, confidencialidade;
- (D) integridade, disponibilidade, responsabilização;
- (E) autenticidade, integridade de dados, integridade de sistemas.

68

Lara, engenheira de telecomunicações, foi contratada para implementar a telefonia por IP no Tribunal de Justiça do Rio Grande do Norte (TJRN). A telefonia já existe em outros Tribunais e a intenção é integrar essa rede de comunicação com a do TJRN. Lara identificou que o protocolo padrão utilizado é o H.323. A partir desse ponto, foi necessária a implementação de vários protocolos que permitam a comunicação. É necessário um protocolo para codificação e decodificação de áudio e vídeo. Outro protocolo necessário à implementação do H.323 deve permitir a negociação dos algoritmos a serem utilizados na conexão. Por último, é preciso um protocolo para estabelecer e encerrar conexões, fornecer sinais de discagem e gerar sons de chamada.

Em virtude da necessidade de utilização desses protocolos, Lara deve usar, respectivamente, os protocolos:

- (A) H.225, RAS, RTCP;
- (B) H.264, H.245, RTP;
- (C) Q.931, H.225, G.711;
- (D) RTCP, H.264, RAS;
- (E) G.711, H.245, Q.931.

69

Com o objetivo de assessorar o Conselho Nacional de Justiça (CNJ) nas atividades que tangem à segurança da informação, o Poder Judiciário instituiu o Comitê Gestor de Segurança da Informação do Poder Judiciário (CGSI-PJ). Christina é a presidente do CNJ e deve efetuar a indicação dos integrantes do CGSI-PJ. Os integrantes devem ter conhecimento técnico na área de segurança da informação e podem se reunir em caráter ordinário e extraordinário.

As indicações de Christina podem ser:

- (A) dois especialistas do Tribunal Superior do Trabalho e dois especialistas do Supremo Tribunal Federal;
- (B) um especialista do Conselho da Justiça Federal e dois especialistas do Superior Tribunal Militar;
- (C) um especialista do Superior Tribunal de Justiça e dois especialistas dos Tribunais de Justiça Estaduais;
- (D) um especialista do Conselho Nacional de Justiça e um especialista do Conselho Superior da Justiça do Trabalho;
- (E) dois especialistas do Tribunal Superior Eleitoral e um especialista do Tribunal Superior do Trabalho.

70

Gilberto é presidente da Orapost e se reuniu com seus chefes de departamentos para geração de um relatório empresarial com base em uma análise SWOT da empresa. Essa análise é uma técnica usada para identificar forças, oportunidades, fraquezas e ameaças para a sua empresa. Seu objetivo é identificar onde a empresa está no momento e como dar o próximo passo. Com o início do processo, surgiram várias perguntas.

Com base nas possíveis respostas abaixo sobre a análise, a que representa o conceito de AMEAÇAS da análise SWOT a ser utilizada por Gilberto no relatório final é:

- (A) uma comparação com os concorrentes; nosso atendimento é de nível mundial, pois possui uma alta pontuação;
- (B) um site com baixa visibilidade devido à falta de orçamento para campanhas de marketing;
- (C) uma promoção de campanhas publicitárias no YouTube, no Facebook e no Instagram, de forma a aumentar a visibilidade de e-commerce;
- (D) um novo concorrente de comércio eletrônico planejado para inaugurar no próximo mês; pode ser que a nossa base de clientes diminua;
- (E) uma diminuição contínua no número de transações efetuadas por meio de dispositivos móveis, por problemas de interação com o site da empresa.

Discursivas

1

Uma escola particular, pessoa jurídica de direito privado, contratou um serviço de armazenamento dos dados de seus alunos e funcionários em uma nuvem pública, fornecida pela empresa de tecnologia XYZ, pessoa jurídica de direito privado. A XYZ realiza todas as operações relacionadas ao tratamento dos dados de acordo com diretrizes definidas pela escola, inclusive o emprego de técnica que impossibilita associar o dado do aluno ou funcionário ao qual pertence. Uma funcionária do departamento administrativo da escola é quem assinou com a empresa o contrato relativo à prestação do serviço de armazenamento.

De acordo com a Lei nº 13.709/2018 (Lei Geral de Proteção de Dados Pessoais - LGPD), responda:

- a) Quem é o agente de tratamento controlador dos dados pessoais?
- b) Quem é o agente de tratamento operador dos dados pessoais?
- c) Qual o nome da técnica que visa desvincular os dados pessoais do respectivo titular?

Para a prestação do serviço, a XYZ utiliza um equipamento storage configurado com dois *disk arrays*, compostos de doze discos de 2 TB cada: o DG-01 configurado com RAID 6 e o DG-02 configurado com RAID 10. Considerando que a capacidade utilizável desconsidera a proteção implementada pelo RAID, responda:

- d) Qual dos *disk arrays* tem a menor capacidade utilizável para o armazenamento de dados?
- e) Qual a capacidade utilizável do DG-01?
- f) Se o DG-02 estivesse configurado com RAID 5, qual seria a sua capacidade utilizável?

Valor: 15 pontos

Máximo de 15 linhas.

2

A equipe de análise de suporte do TJRN está estruturando a rede de um novo edifício do tribunal. Os analistas designaram para o novo edifício um bloco de endereços IP iniciando em 172.20.0.0. Os endereços IP do novo edifício deverão ser distribuídos de forma contígua entre quatro sub-redes, na seguinte ordem:

- A. SNetPCs, com 512 endereços IP;
- B. SNetAPs, com 64 endereços IP;
- C. SNetPrinters, com 64 endereços IP; e
- D. SNetPhones, com 128 endereços IP.

Deverão ser considerados como válidos e utilizáveis todos os endereços IP, inclusive os reservados por convenções.

Em relação ao plano de endereçamento IP descrito acima:

- a) Qual o último endereço IP designado para o novo edifício?
- b) Qual a máscara de sub-rede que deve ser usada em cada sub-rede?
- c) Qual bloco de endereços IP deve ser alocado para cada sub-rede? Responda na notação Classless Inter-Domain Routing.

A fim de reforçar a segurança das comunicações digitais, a equipe de análise de suporte do TJRN fará uso dos protocolos de IPSec no tráfego de rede do novo edifício. Por motivos de desempenho, a equipe deve empregar o modo de IPSec que protege apenas o *payload* dos pacotes IP. Especificamente na sub-rede SNetPhones, a equipe deve implantar o protocolo de IPSec capaz de prover confidencialidade para os pacotes IP.

- 4. Qual o modo de operação de IPSec que deve ser empregado no novo edifício?
- 5. Qual o nome do protocolo de IPSec que deve ser utilizado na sub-rede SNetPhones?

Valor: 15 pontos

Máximo de 15 linhas.

RASCUNHO – Questão 1 Discursiva

1

5

10

RASCUNHO

15

RASCUNHO – Questão 2 Discursiva

1

5

10

RASCUNHO

15

Realização

