



DOMINGO DE MANHÃ

PREFEITURA MUNICIPAL DE ESPUMOSO/RS CONCURSO PÚBLICO Nº 01/2023

PROFESSOR DE SÉRIES FINAIS - GEOGRAFIA

INSTRUÇÕES

Leia atentamente e cumpra rigorosamente as instruções que seguem, pois elas são parte integrante das provas e das normas que regem esse certame.

1. Atente-se aos avisos contidos no quadro da sala.
2. Seus pertences deverão estar armazenados dentro de embalagem específica fornecida pelo fiscal, permanecendo em sua posse somente caneta esferográfica de ponta grossa, de material transparente, com tinta preferencialmente preta, lanche e água, se houver. A utilização de qualquer material não permitido em edital é expressamente proibida, acarretando a sua imediata eliminação do certame.
3. Certifique-se de que este caderno:
 - contém 50 (cinquenta) questões;
 - refere-se ao cargo para o qual realizou a inscrição.
4. Cada questão oferece 5 (cinco) alternativas de respostas, representadas pelas letras A, B, C, D e E, sendo apenas 1 (uma) a resposta correta.
5. Será respeitado o tempo para realização da prova conforme previsto em edital, incluindo o preenchimento da grade de respostas.
6. Os três últimos candidatos deverão retirar-se da sala de prova ao mesmo tempo, devendo assinar a Ata de Prova.
7. A responsabilidade referente à interpretação dos conteúdos das questões é exclusiva do candidato.
8. No caderno de prova, você poderá rabisca, riscar e calcular.
9. Os gabaritos preliminares da prova objetiva serão divulgados na data descrita no Cronograma de Execução desse certame.



V1_19/05/2023 16:12:40



O papel da controladoria na administração pública

Por Cristiane Rodrigues Arruda

01 Controlar uma organização, seja ela pública ou privada, não é uma tarefa fácil, demanda
02 uma capacitação diferenciada e uma visão holística dos gestores. Para tanto, a controladoria vem
03 como mais um instrumento que permite aos administradores apresentar, aos diferentes níveis
04 hierárquicos de uma empresa, os elementos certificadores de que os resultados alcançados estão
05 de acordo com o planejado. Dentro da administração pública, o controle é algo essencial para a
06 continuidade e a efetividade dos serviços prestados. Devido ___ obrigatoriedade de demonstrar
07 boas maneiras de governança e licitude para a sociedade, controlar o planejado com o executado
08 é uma das formas mais coerentes de evidenciar a transparência dos gastos públicos. Quando é
09 defendida ___ aplicação de ações de controle nos órgãos públicos, nem sempre os gestores ___
10 o entendimento correto sobre o tema. Muito confundida com a auditoria, a controladoria
11 oportuniza ao gestor a melhor alternativa decisória, conservando os gastos em observação
12 contínua e permitindo a excelência de cada departamento no desempenho de suas atividades,
13 objetivando qualidade dos investimentos, transparência e probidade administrativa.

14 A administração pública é vista como todos os instrumentos que o Estado possui com a
15 finalidade de prestar serviços para atender as necessidades da sociedade. Portanto, quando se
16 fala em administrar dentro do ambiente público, não se pode remeter apenas à prestação de
17 serviços, mas ao ato de impulsionar, comandar e executar os serviços de forma a gerar
18 resultados oportunos dentro da coletividade. Nesse aspecto, a controladoria representa a
19 unidade administrativa dentro da entidade pública que, através da ciência contábil e do sistema
20 de informação de controladoria, é responsável pela coordenação da gestão econômica no sistema
21 organizacional.

22 As empresas, independentemente de serem públicas ou privadas, precisam estar
23 comprometidas com a eficácia e a máxima eficiência do negócio. No caso da administração
24 pública, esta deve rigorosamente servir aos fins para os quais o Estado foi criado, tendo a
25 necessidade de permanente incidência do controle sobre toda e qualquer atividade
26 administrativa. Assim, ao zelar pela responsabilidade e transparência na gestão pública,
27 constitui-se o controle em importante instrumento democrático.

28 Quando relacionamos a controladoria aos órgãos públicos, tendo em vista seu enfoque
29 administrativo, atribui-se a ela o papel de colaborar para o aprimoramento dos resultados
30 econômicos, visando a contribuir para a sociedade de forma geral. As controladorias públicas no
31 Brasil foram criadas com o objetivo de auxiliar na gestão dos recursos públicos, produzindo um
32 instrumental para a diminuição da assimetria informacional entre os gestores do erário e a
33 sociedade. A controladoria oferece, assim, melhoramentos em vários quesitos não somente para
34 os governos, mas também para população como um todo. São benefícios – imediatos ou obtidos
35 a longo prazo – decorrentes das práticas de controladoria: propiciar um padrão a ser seguido
36 pelo órgão e seus colaboradores; gerar qualidade nos processos internos; assegurar a
37 confiabilidade de todas as áreas; garantir a continuidade dos trabalhos nas substituições
38 ocasionadas pela rotatividade de colaboradores; proporcionar ao gestor boa aplicação dos
39 recursos públicos; centralizar as atividades de controle em uma estrutura pensante e
40 especialista; possibilitar que todos os processos executados não se percam na mudança de
41 gestão. Em resumo, a controladoria tem o objetivo de orientar, supervisionar e propor ações
42 públicas que levem à otimização dos recursos.

(Disponível em: congressosp.fipecafi.org/anais/20UspInternational/ArtigosDownload/2433.pdf – texto adaptado especialmente para esta prova).

QUESTÃO 01 – O conceito de “visão holística” (l. 02) pressupõe que:

- A) Prioridades sejam estabelecidas devido à necessidade de se dissociar as medidas urgentes das desimportantes.
- B) A retidão constitui uma postura elementar no enfrentamento das dificuldades.
- C) O estado de paz e plenitude é atingido quando os indivíduos desenvolvem a disciplina mental.
- D) O cumprimento de uma punição exemplar faz com que contraventores e criminosos reparem os erros cometidos.
- E) Todos os seres interagem formando um todo, sem que se possa entendê-los isoladamente.

QUESTÃO 02 – Quanto à estrutura da palavra “fins” (l. 24), a última letra representa:

- A) Sua desinência.
- B) Sua consoante de ligação.
- C) Seu afixo.
- D) Seu tema.
- E) Seu radical.

QUESTÃO 03 – Quanto à predicação, o verbo empregado na frase “a controladoria oportuniza ao gestor a melhor alternativa decisória” é:

- A) Intransitivo.
- B) Transitivo direto.
- C) Transitivo indireto.
- D) Bitransitivo.
- E) De ligação.

QUESTÃO 04 – Sabe-se que, na Língua Portuguesa, frases não são iniciadas por pronomes oblíquos. Neste caso, a palavra “atribui-se” é hifenizada devido à presença de um pronome _____ em sua constituição.

Assinale a alternativa que preenche corretamente a lacuna do trecho acima.

- A) proclítico
- B) mesoclítico
- C) enclítico
- D) anafórico
- E) catafórico

QUESTÃO 05 – Quantos fonemas tem a palavra “melhoramentos”?

- A) 9.
- B) 10.
- C) 11.
- D) 12.
- E) 13.

QUESTÃO 06 – Analise os excertos abaixo, retirados do texto:

- I. “conservando os gastos em observação contínua” (l. 11-12).
- II. “quando se fala em administrar dentro do ambiente público” (l. 15-16).
- III. “constitui-se o controle em importante instrumento democrático” (l. 27).

Quais apresentam o uso de verbo em uma das suas formas nominais?

- A) Apenas II.
- B) Apenas I e II.
- C) Apenas I e III.
- D) Apenas II e III.
- E) I, II e III.

QUESTÃO 07 – Na frase “As empresas, independentemente de serem públicas ou privadas, precisam estar comprometidas com a eficácia e a máxima eficiência do negócio”, se o vocábulo “empresas” fosse flexionado no singular, quantas outras palavras precisariam ter a grafia modificada para garantir a correta concordância verbo-nominal?

- A) Cinco.
- B) Seis.
- C) Sete.
- D) Oito.
- E) Nove.

QUESTÃO 08 – As linhas tracejadas das linhas 06 e 09 (duas ocorrências) são, correta e respectivamente, preenchidas com:

- A) a – à – tem
- B) à – a – tem
- C) a – a – têm
- D) à – à – tem
- E) à – a – têm

QUESTÃO 09 – Os dois-pontos utilizados na linha 35 introduzem:

- A) Uma citação.
- B) Um aposto enumerativo.
- C) Uma interrupção do pensamento do autor do texto.
- D) A inclusão de palavras na transcrição de um texto.
- E) Substantivos concretos que não se quer mencionar.

QUESTÃO 10 – De acordo com o que é explicitado pelo texto, analise as assertivas abaixo:

- I. As práticas de controladoria servem, entre outras razões, para não permitir que, com a mudança de gestão, o registro de processos executados seja perdido.
- II. As empresas públicas ou privadas precisam de pessoas que comprometam a eficácia e a eficiência do seu funcionamento.
- III. Com o fito de diminuir a assimetria entre os gestores do tesouro e a sociedade, foram criadas, no país, as controladorias internas, auxiliando na gestão de recursos específicos.

Quais estão corretas?

- A) Apenas I.
- B) Apenas II.
- C) Apenas I e II.
- D) Apenas II e III.
- E) I, II e III.

MATEMÁTICA

QUESTÃO 11 – Luciana é professora de matemática e está fazendo uma gincana com seus alunos. Ela disse para os alunos “o número que procuram é o produto entre o mínimo múltiplo comum entre os números 20 e 15 e o máximo divisor comum entre os números 10 e 12”, o número que os alunos devem encontrar é:

- A) 2.
- B) 30.
- C) 60.
- D) 120.
- E) 240.

QUESTÃO 12 – O resultado da divisão entre os polinômios $P(x) = X^3 + 2X^2 - X - 14$ e $Q(x) = X - 2$, ou seja $P(x) : Q(x)$ é representado pelo polinômio:

- A) $-X^2 - 4X + 7$
- B) $X^2 + 7$
- C) $X^2 + X$
- D) $X^2 + 4X - 7$
- E) $X^2 + 4X + 7$

QUESTÃO 13 – Considerando que $x = \left(\frac{6}{10} : \frac{1}{10}\right) \cdot 6$ e $y = \frac{1}{6} + \frac{3}{9}$ o valor de $\sqrt{x} - 4 \cdot y$ é igual a:

- A) - 4
- B) - 1,4
- C) 4
- D) 6
- E) 5,5

QUESTÃO 14 – Considerando o conjunto dos números reais e as operações fundamentais dos números reais, é correto afirmar que:

- A) O sucessor de -4 é -5 .
- B) O produto entre dois números negativos resultará sempre em um número positivo.
- C) O conjunto dos números naturais não está contido no conjunto dos números racionais.
- D) O conjunto dos números irracionais contém o conjunto dos números racionais.
- E) A divisão de um número positivo por um número negativo resultará sempre em um número positivo.

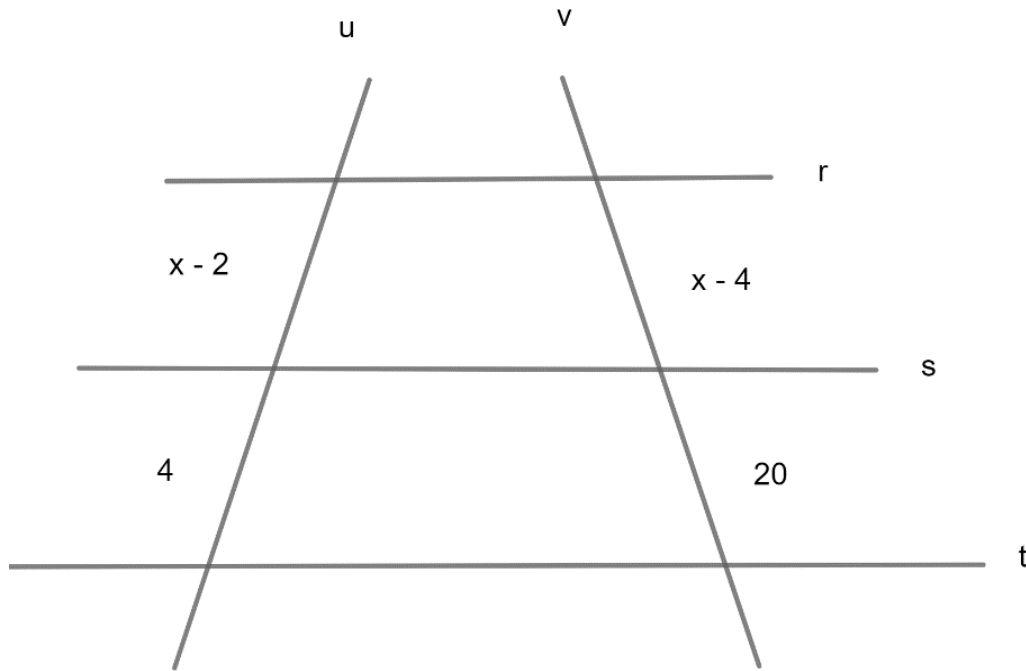
QUESTÃO 15 – A união entre os intervalos $] -1, 4] \cup [0, 6]$ é representada por:

- A) $] 0, 4 [$
- B) $[0, 4]$
- C) $[-1, 6]$
- D) $] -1, 6]$
- E) $] -1, 6 [$

QUESTÃO 16 – Lorenzo costuma correr para se exercitar. Ele costuma dar 12 voltas completas ao redor da praça por dia. Considerando que Lorenzo corra durante 20 dias por mês, quantas voltas ele dará na praça em 3 meses mantendo a mesma quantidade de dias e voltas por mês?

- A) 720.
- B) 700.
- C) 620.
- D) 240.
- E) 60.

QUESTÃO 17 – Considerando que $r//s//t$, o valor de x é:



- A) $56/24$.
- B) $3/2$.
- C) $2/3$.
- D) $- 16/24$.
- E) $- 3/2$.

QUESTÃO 18 – Lígia guardou uma parte do seu salário todos os meses, durante um ano, para fazer uma viagem. Ao final desse tempo, ela quis saber o valor médio que guardou, para isso ela observou que durante 3 meses ela guardou R\$ 900,00 cada mês. Por 5 meses ela guardou R\$ 1.000,00 cada mês e por 4 meses ela guardou R\$ 775,00 cada mês. A média mensal que Lígia guardou durante o ano foi de:

- A) R\$ 890,00.
- B) R\$ 891,66.
- C) R\$ 900,00.
- D) R\$ 991,00.
- E) R\$ 1.080,00.

QUESTÃO 19 – Mariana é confeitadeira e comprou 4 kg de chocolate. Ela reservou 45% desses 4 kg para os doces que fará na quarta-feira. Desses 45% de chocolate, ela reservou 65% para os brigadeiros que fará na quarta-feira. Quantos gramas Mariana usará nos brigadeiros que fará quarta-feira?

- A) 2.600 g.
- B) 1.800 g.
- C) 1.170 g.
- D) 630 g.
- E) 117 g.

QUESTÃO 20 – Lúcia está confeccionando círculos de papel para decorar o aniversário do seu filho. Cada círculo tem 26 cm de diâmetro. Ela fará 7 círculos. Qual a área total de papel que ela utilizará na confecção dos círculos? Utilize $\pi = 3,14$.

- A) $371,46 \text{ cm}^2$.
- B) $530,66 \text{ cm}^2$.
- C) $571,48 \text{ cm}^2$.
- D) $3.714,62 \text{ cm}^2$.
- E) $14.858,48 \text{ cm}^2$.

LEGISLAÇÃO/ESTRUTURA E FUNCIONAMENTO

QUESTÃO 21 – Sobre a educação básica, de acordo com a Lei de Diretrizes e Bases da Educação Nacional (LDBEN), analise as assertivas abaixo e assinale V, se verdadeiras, ou F, se falsas.

- () A carga horária máxima anual será de oitocentas e trinta horas para o ensino fundamental e para o ensino médio, distribuídas por um mínimo de cento e sessenta dias letivos, incluindo o tempo reservado aos exames finais.
- () O controle de frequência fica a cargo da escola, conforme o disposto no seu regimento e nas normas do respectivo sistema de ensino, exigida a frequência mínima de setenta e cinco por cento do total de horas letivas para aprovação.
- () Cabe ao Estado expedir históricos escolares, declarações de conclusão de série e diplomas ou certificados de conclusão de cursos.

A ordem correta de preenchimento dos parênteses, de cima para baixo, é:

- A) V – F – V.
- B) F – V – V.
- C) V – V – F.
- D) F – V – F.
- E) V – V – V.

QUESTÃO 22 – Segundo o Estatuto da Criança e do Adolescente (ECA), sobre o Direito à Educação, à Cultura, ao Esporte e ao Lazer, assinale a alternativa correta.

- A) É direito dos pais ou responsáveis ter ciência do processo pedagógico, bem como participar da definição das propostas educacionais.
- B) É direito dos pais ou responsáveis tomar decisões quanto ao processo pedagógico e decidir os meios de avaliação da escola.
- C) É dever dos pais ou responsáveis participar da seleção de professores, bem como participar das avaliações de desempenho.
- D) É dever dos pais ou responsáveis participar do processo pedagógico, bem como do processo de aquisição de materiais pedagógicos.
- E) É direito dos pais ou responsáveis auxiliar na elaboração do plano de aula escolar.

QUESTÃO 23 – Segundo o Plano Nacional de Educação (PNE), as metas previstas no Plano deverão ter como referência:

- A) O Sistema Nacional de Avaliação da Educação Básica (SAEB), o censo demográfico e os censos estaduais da educação básica e superior mais atualizados.
- B) O Índice de Desenvolvimento da Educação Básica (IDEB) e os censos estaduais da educação básica e superior mais atualizados.
- C) A Pesquisa Nacional por Amostra de Domicílios (PNAD), o censo demográfico e os censos nacionais da educação básica e superior mais atualizados.
- D) A Delegacia Regional de Educação (DRE), o censo demográfico e os censos nacionais da educação básica e superior mais atualizados.
- E) O Fórum Nacional de Educação (FNE), o censo demográfico e os censos estaduais da educação básica e superior mais atualizados.

QUESTÃO 24 – Conhecer-se, apreciar-se e cuidar de sua saúde física e emocional, compreendendo-se na diversidade humana e reconhecendo suas emoções e as dos outros, com autocrítica e capacidade para lidar com elas. A competência trata do aprendizado que crianças e jovens devem adquirir a respeito de si mesmos, sendo capazes de identificar seus pontos fortes e fragilidades, lidar com suas emoções e manter a saúde física e o equilíbrio emocional. À qual competência refere-se o desenvolvimento dessas habilidades?

- A) Empatia e cooperação.
- B) Autoconhecimento e autocuidado.
- C) Autoconsciência.
- D) Autogestão.
- E) Tomada de decisão responsável.

QUESTÃO 25 – De acordo com o Plano de Carreira do Magistério do Município, aos Profissionais da Educação são assegurados os seguintes níveis:

- I. Nível 1 – Habilitação específica em curso de nível médio, na modalidade Normal.
- II. Nível 2 – Habilitação específica em nível superior, em curso de licenciatura de graduação plena.
- III. Nível 3 – Formação pedagógica em nível superior e pós-graduação.

Quais estão corretas?

- A) Apenas II.
- B) Apenas I e II.
- C) Apenas I e III.
- D) Apenas II e III.
- E) I, II e III.

FUNDAMENTOS DA EDUCAÇÃO

QUESTÃO 26 – A avaliação tem como um dos principais objetivos:

- A) A reflexão do aluno como primordial na atribuição de indicadores de rendimento e desempenho escolar.
- B) O acompanhamento contínuo do aluno.
- C) A exatidão da reprodução do conteúdo comunicado em sala de aula.
- D) A classificação do aluno a partir do processo corretivo, ou seja, eliminando-se a subjetividade, evitando, assim, que se cometam injustiças na contagem de erros e acertos.
- E) Preparar os alunos para a convivência social, considerando os valores da sociedade.

QUESTÃO 27 – Nessa metodologia, o professor propõe um conteúdo e os alunos já entram em contato com ele, em casa, por meio de materiais digitais, como videoaulas, apresentações e *podcasts*, antes mesmo da aula sobre o tema. Como se chama essa metodologia?

- A) Aula expositiva.
- B) Sala de aula demonstrativa.
- C) Sala de aula invertida.
- D) Pedagogia por projetos.
- E) Seminário virtual.

QUESTÃO 28 – Para Vasconcellos, a gestão de sala de aula se dá em três campos distintos: o trabalho com o conhecimento, a organização da coletividade e o relacionamento interpessoal. Com base nessa informação, relacione a Coluna 1 à Coluna 2, associando os campos aos seus significados.

Coluna 1

1. Trabalho com o conhecimento.
2. Organização da coletividade.
3. Relacionamento interpessoal.

Coluna 2

- () Etapa prioritária para assegurar o sucesso da gestão de sala de aula. Afinal, o excelente relacionamento entre professor e aluno é propício para fazer surgir uma cultura de respeito mútuo, de atenção e de cuidado com o outro para promover a organização da coletividade.
- () É a capacidade do estudante de se apropriar do saber. Para isso, o educador deve ser capaz de trazer significado para os conteúdos trabalhados, além de se apropriar de novas metodologias e linguagens pertinentes ao dia a dia das novas gerações.
- () Diz respeito ao clima para o trabalho desenvolvido na sala de aula. Para ser alcançado efetivamente, é fundamental tornar esse espaço participativo e interativo, mas também com o respeito e a disciplina necessários, na medida certa.

A ordem correta de preenchimento dos parênteses, de cima para baixo, é:

- A) 3 – 1 – 2.
- B) 2 – 3 – 1.
- C) 1 – 2 – 3.
- D) 3 – 2 – 1.
- E) 2 – 1 – 3.

QUESTÃO 29 – Sobre um determinado documento, analise as características abaixo:

- É um documento que deve ser elaborado por cada instituição de ensino para orientar os trabalhos durante um ano letivo.
- Precisa ter o caráter de um documento formal, mas também deve ser acessível a todos os integrantes da comunidade escolar.
- Ele determina, em linhas gerais, quais são os grandes objetivos da escola, que competências ela deve desenvolver nos alunos e como pretende fazer isso.

As características acima definem qual documento?

- A) Plano do regimento escolar.
- B) Plano de aula.
- C) Planejamento do sistema educacional.
- D) Projeto político-pedagógico.
- E) Plano de curso.

QUESTÃO 30 – A cidadania digital é o conjunto de normas que devemos seguir para utilizarmos a internet com:

- I. Consciência.
- II. Responsabilidade.
- III. Segurança.
- IV. Ética.

Quais estão corretas?

- A) Apenas I.
- B) Apenas II e III.
- C) Apenas I e IV.
- D) Apenas I, II e IV.
- E) I, II, III e IV.

CONHECIMENTOS ESPECÍFICOS

QUESTÃO 31 – Sobre as águas subterrâneas e sua importância para a manutenção da vida, ecossistemas e da estabilidade geológica, assinale a alternativa correta.

- A) A saída de água dos aquíferos, onde a água subterrânea aflora e flui em superfície para os corpos hídricos superficiais, não é significativa. Portanto, não influencia no equilíbrio das condições favoráveis à vida das espécies animais e vegetais.
- B) As águas subterrâneas não têm nenhuma relação com as águas superficiais, portanto apresentam seu próprio ciclo hidrológico.
- C) A água subterrânea apresenta alterações bruscas de temperatura ou nas suas qualidades físico-químicas, gerando um habitat instável para plantas aquáticas e animais sobreviverem.
- D) A saída de água dos aquíferos, onde a água subterrânea aflora e flui em superfície, é imprescindível para manter lagoas costeiras e manguezais, pois permite diluir a salinidade das influências marinhas, distribuir nutrientes e regular as condições físico-químicas.
- E) O aporte de água dos aquíferos não é fundamental para a manutenção dos ecossistemas.

QUESTÃO 32 – As rochas estão presentes em nosso cotidiano: desde a construção de casas até a produção de joias. Assinale a alternativa que indica, respectivamente, exemplos de rochas ígneas e metamórficas.

- A) Gnaisse Bandado e Gabro.
- B) Gabro e Gnaisse Bandado.
- C) Mármore e Granito.
- D) Granito e Arenito.
- E) Calcário e Basalto.

QUESTÃO 33 – Milhares de pessoas que moram nas regiões metropolitanas se deslocam diariamente para trabalhar nas capitais do nosso país. Elas acordam cedo, pegam mais de um ônibus para chegar a seus locais de trabalho e gastam horas e horas de seus dias com esse deslocamento. O movimento migratório descrito é uma migração:

- A) Interna do tipo sazonal.
- B) Interna do tipo pendular.
- C) Interna do tipo intrarregional.
- D) Transfronteiriça.
- E) Internacional.

QUESTÃO 34 – Thomas Robert Malthus publicou sua primeira obra em 1798. Assinale a alternativa INCORRETA a respeito de sua teoria sobre o crescimento populacional.

- A) Malthus acreditava que o Estado deve prestar assistência aos pobres, pois isso diminuiria a miséria em curto prazo e estabeleceria uma sociedade igualitária.
- B) A miséria seria, na verdade, um obstáculo positivo, que atuou ao longo de toda a história humana para reequilibrar a desproporção natural entre a multiplicação dos homens e o crescimento populacional.
- C) A miséria e o vício são obstáculos positivos ao crescimento da população, pois reequilibram duas forças desiguais.
- D) A causa verdadeira da miséria não seria a sociedade, dividida entre proprietários e trabalhadores, ricos e pobres.
- E) Para Malthus, existia uma lei natural: a do crescimento da população em um ritmo geométrico, e dos produtos de subsistência em um ritmo aritmético.

QUESTÃO 35 – Karl Marx estudou o crescimento da população, desenvolvendo explicações sobre o assunto. Sobre isso, analise as assertivas abaixo sobre o excedente populacional:

- I. É absorvido rapidamente pelos donos dos meios de produção, gerando melhores salários.
- II. Serve para regular os salários.
- III. É uma reserva de trabalhadores inativos.

Quais estão corretas?

- A) Apenas II.
- B) Apenas I e II.
- C) Apenas I e III.
- D) Apenas II e III.
- E) I, II e III.

QUESTÃO 36 – O planeta Terra é envolvido em um verdadeiro oceano de ar, chamado atmosfera. Sobre as características da atmosfera, analise as assertivas abaixo:

- I. A atmosfera terrestre é mais rarefeita próximo à superfície e mais densa conforme altura.
- II. Nos primeiros 29 km, a atmosfera concentra 98% de sua massa total, o que torna muito difícil definir seu limite superior, já que a densidade relativa aos 2% de moléculas restantes decai muito lentamente.
- III. O ozônio está presente de forma concentrada entre 20 e 35 km de altura (faz parte da estratosfera). A propriedade que os gases oxigênio e ozônio possuem ao reagir fotoquimicamente nesses níveis, agindo como um filtro ao absorverem a maior parte das radiações ultravioleta, é que garante a existência da vida na superfície da Terra nos moldes conhecidos hoje.

Quais estão corretas?

- A) Apenas II.
- B) Apenas I e II.
- C) Apenas I e III.
- D) Apenas II e III.
- E) I, II e III.

QUESTÃO 37 – A ciência geográfica tem se dedicado aos estudos do espaço geográfico e suas representações. Analise a Figura 1 abaixo e assinale a alternativa correta sobre o tipo de representação apresentada na charge.

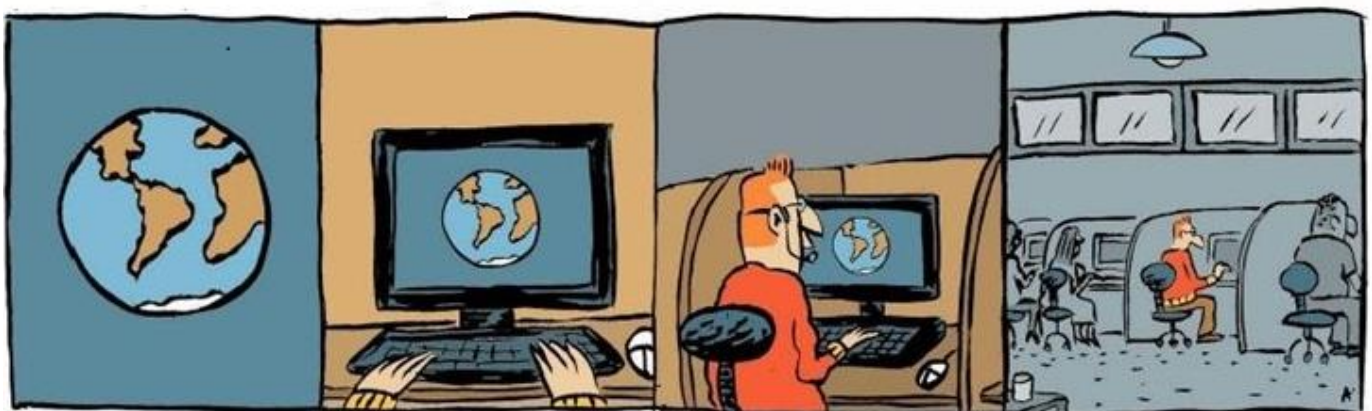


Figura 1 (fonte: linguagemgeografica.blogspot.com)

- A) Coordenadas geográficas.
- B) Sensoriamento remoto.
- C) Escala cartográfica.
- D) Imagens de satélites.
- E) Projeções cartográficas.

Execução: Fundatec

QUESTÃO 38 – A aurora é um fenômeno que ocorre na alta atmosfera (mesosfera) das regiões polares do planeta Terra. Sobre esse fenômeno, assinale a alternativa INCORRETA.

- A) A cor observada no céu depende da concentração de partículas suspensas na alta atmosfera.
- B) Normalmente, o fenômeno é mais visível de setembro a outubro e de março a abril.
- C) Ocorre em regiões em torno dos pólos geomagnéticos, entre 90° e 70° de latitude.
- D) As auroras polares são classificadas, conforme o hemisfério, em: aurora boreal, que ocorre em altas latitudes do Hemisfério Norte, e aurora austral, que ocorre em altas latitudes do Hemisfério Sul.
- E) O nome "aurora" dado ao fenômeno é uma homenagem à deusa romana do amanhecer.

QUESTÃO 39 – Na anamorfose geográfica, o formato dos países sofre uma deformação proporcional segundo um tema de interesse. Assinale a alternativa que indica a informação representada na anamorfose abaixo:

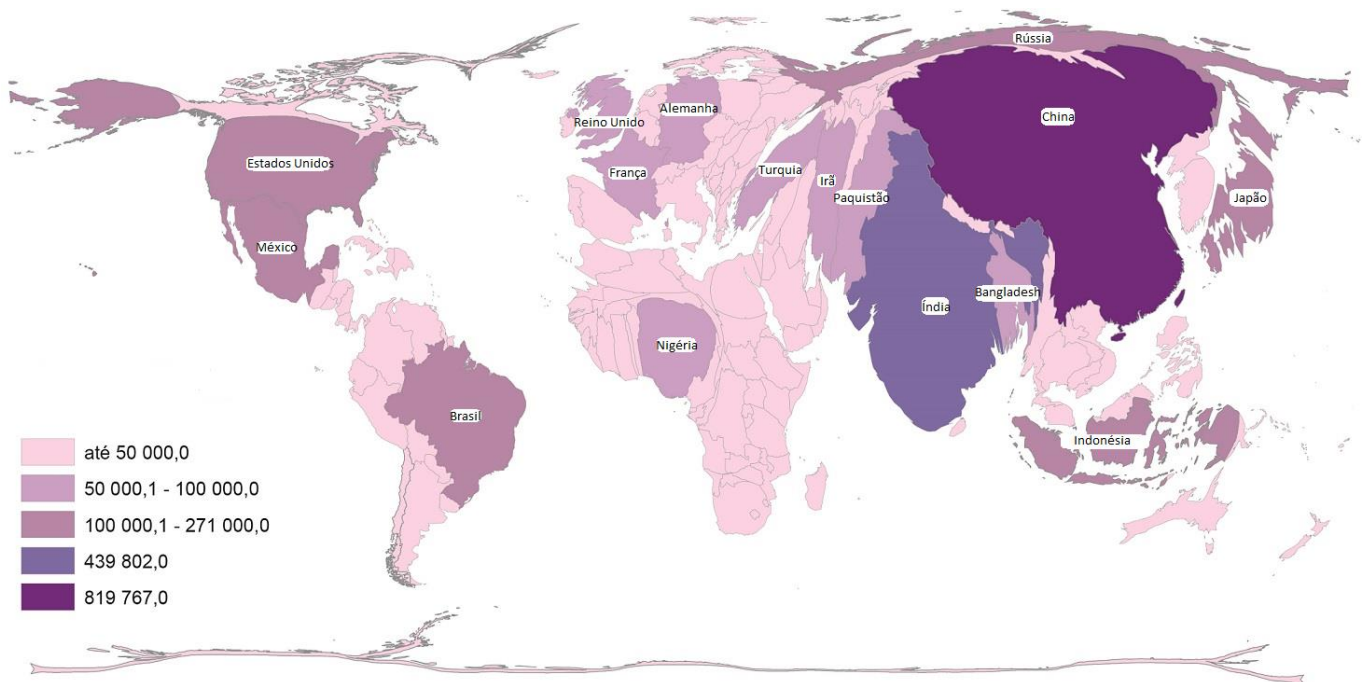


Figura 2 (fonte: educa.ibge.gov.br/professores/educa-recursos/20815-anamorfose)

- A) Número de refugiados.
- B) População rural.
- C) Produto Interno Bruto.
- D) População urbana.
- E) Número de analfabetos.

QUESTÃO 40 – No censo realizado pelo Instituto Brasileiro de Geografia e Estatística (IBGE) em 2010, as populações indígenas presentes no território brasileiro foram recenseadas. Sobre isso, assinale a alternativa INCORRETA.

- A) Cerca de 57,7% da população indígena estava distribuída em 505 terras indígenas, das quais seis tinham mais de 10 mil indígenas.
- B) A terra com maior população indígena era a Yanomami, no Amazonas e em Roraima, com 25,7 mil indígenas.
- C) O número de etnias indígenas foi investigado pela primeira vez no censo de 2010. Das 305 etnias encontradas, a maior era a Terena, com 46,1 mil indígenas.
- D) Das 274 línguas indígenas, a Tikúna era a mais falada.
- E) O censo de 2010 apontou que o nível educacional da população indígena era mais baixo do que o da população não indígena, principalmente na área rural.

QUESTÃO 41 – A litosfera terrestre é compartimentada por falhas e fraturas profundas chamadas Placas Tectônicas. Sobre as movimentações das Placas Tectônicas, assinale a alternativa correta.

- A) Os abalos sísmicos ocorrem quando a energia contida nas rochas é rompida por uma força capaz de liberá-la ao longo de fraturas, em geral a partir da estagnação das placas tectônicas.
- B) O movimento das placas é contínuo, e a energia é irradiada na forma de ondas sísmicas, de maneira que seus efeitos são sentidos apenas nos locais de origem.
- C) Não é possível registrar tremores em todos os locais do planeta, pois seu local de acontecimento é nos cinturões sísmicos.
- D) Já foram registrados terremotos de magnitude acima de 9 na escala Richter na costa chilena em 1960.
- E) O local em que se inicia a liberação das tensões acumuladas é o epicentro, já a sua projeção na superfície é o hipocentro.

QUESTÃO 42 – O espaço geográfico possui diferentes dimensões: o lugar, a paisagem, o território e a região. Relacione a Coluna 1 à Coluna 2, associando cada dimensão à sua respectiva descrição.

Coluna 1

- 1. Lugar.
- 2. Região.
- 3. Território.
- 4. Paisagem.

Coluna 2

- () A Geografia clássica concebeu como síntese das relações entre homem e natureza.
- () É a dimensão do espaço geográfico da existência e das experiências vividas.
- () Para Milton Santos, é o conjunto de formas que, em um dado momento, exprime as heranças que representam as sucessivas relações localizadas entre o homem e a natureza.
- () É a dimensão do espaço geográfico a partir de uma concepção que privilegia o político ou a dominação/apropriação.

A ordem correta de preenchimento dos parênteses, de cima para baixo, é:

- A) 1 – 2 – 3 – 4.
- B) 2 – 4 – 3 – 1.
- C) 2 – 1 – 4 – 3.
- D) 4 – 3 – 1 – 2.
- E) 3 – 1 – 2 – 4.

QUESTÃO 43 – A África foi objeto de desejo das grandes potências europeias. Sobre esse continente, assinale a alternativa INCORRETA.

- A) Uma das consequências da invasão do território desse continente pelos europeus foi o tráfico e a escravização da população africana.
- B) As potências europeias exploraram as riquezas naturais da África, enviando grande parte da sua fortuna para a Europa.
- C) A Líbia possui três regiões geográficas distintas, e os seus habitantes se consideravam três grupos diferentes até a chegada dos europeus, que os juntaram em um país só.
- D) As fronteiras traçadas pelas potências europeias no continente africano respeitaram as comunidades que viviam em cada local e não as dividiram em países diferentes.
- E) As fronteiras do continente africano são uma das heranças da colonização europeia.

QUESTÃO 44 – Ao longo do ano, o planeta Terra passa por quatro estações. Sobre esse fenômeno, analise as assertivas abaixo e assinale V, se verdadeiras, ou F, se falsas.

- () A órbita terrestre é elíptica, o que aproxima nosso planeta do Sol em determinados momentos (afélio) e o afasta em outros (periélio). Essa variação é muito pequena (cerca de 2% apenas).
- () As estações do ano ocorrem por causa da variação da proximidade da Terra em relação ao Sol durante o ano.
- () As estações do ano são decorrentes principalmente da posição do eixo inclinado da Terra.

A ordem correta de preenchimento dos parênteses, de cima para baixo, é:

- A) V – F – V.
 B) V – V – F.
 C) V – V – V.
 D) F – F – F.
 E) F – F – V.

QUESTÃO 45 – O planeta Terra necessita de água para existência de vida. Sobre o balanço global de água, assinale a alternativa correta.

- A) O volume atual de água circulante pelos sistemas superficiais da terra foi atingido há cerca de 2 bilhões de anos e essa quantidade não permaneceu constante ao longo dos anos.
- B) O resultado líquido dessas entradas e saídas de água é que a hidrosfera terrestre está em um desequilíbrio de estado estacionário em termos de quantidade.
- C) Dentro desse balanço global, a quantidade de água armazenada nas geleiras e nos mantos de gelo varia, o que não tem levado a alterações globais periódicas no nível do mar.
- D) O termo eustasia refere-se a mudanças globais no nível dos mares causadas por variações do volume de águas nos oceanos.
- E) Atualmente, o nível dos mares está subindo em todo o mundo a um ritmo acelerado, pois as temperaturas no planeta não têm sofrido alterações.

QUESTÃO 46 – Nos últimos anos, as ações antrópicas têm provocado impactos ambientais que estão sendo sentidos mundialmente. Sobre isso, analise a Figura 3 abaixo:



Figura 3 (fonte: shre.ink/mEJ)

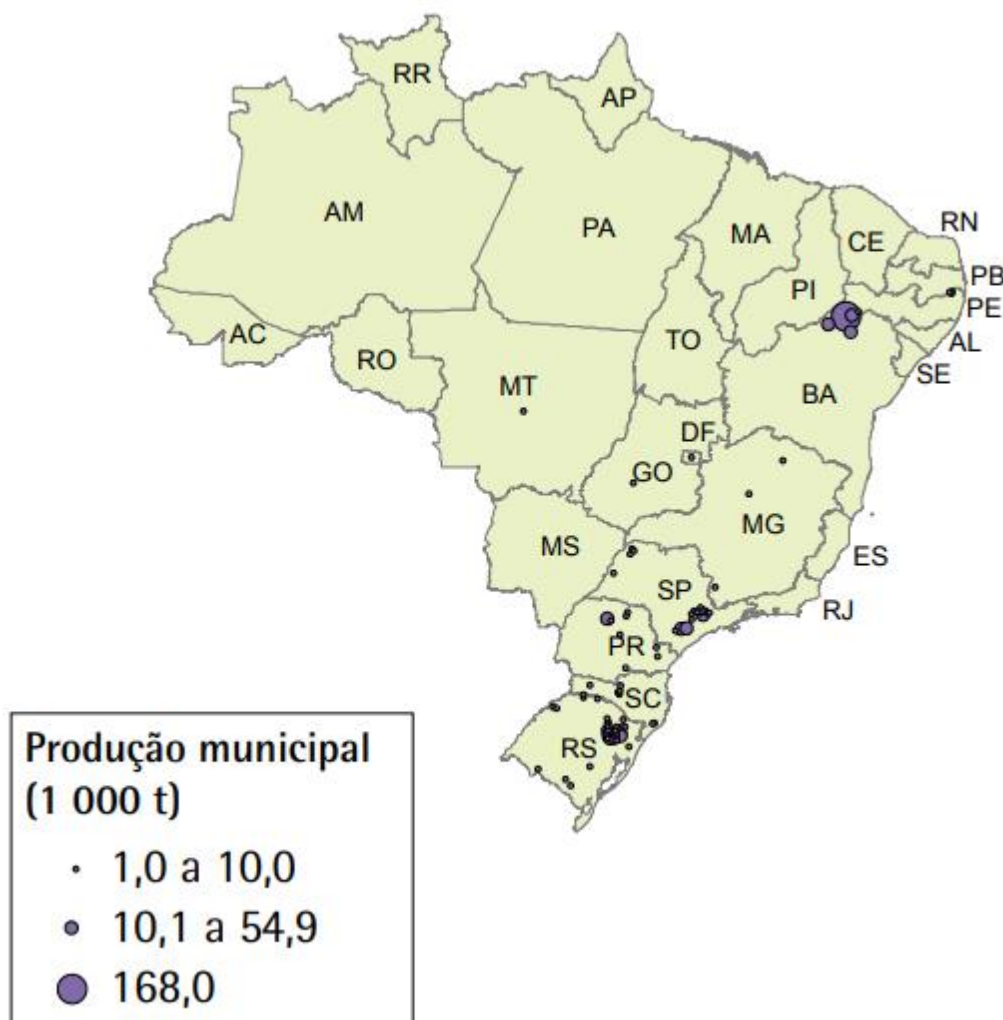
Qual é o problema ambiental ilustrado na charge?

- A) Ilhas de calor.
 B) Inundações.
 C) Desmatamentos.
 D) Chuva ácida.
 E) Aquecimento global.

QUESTÃO 47 – A BNCC trata sobre a importância do ensino de Geografia no ensino fundamental. Sobre esse tema, assinale a alternativa INCORRETA segundo a BNCC.

- A) Pensar a temporalidade das ações humanas e das sociedades por meio da relação tempo-espço representa um importante e desafiador processo na aprendizagem de Geografia.
- B) A grande contribuição da Geografia aos alunos da Educação Básica é desenvolver o pensamento espacial, estimulando o raciocínio geográfico para representar e interpretar o mundo em permanente transformação e relacionando componentes da sociedade e da natureza.
- C) Embora o espaço seja o conceito mais amplo e complexo da Geografia, é necessário que os alunos dominem outros conceitos mais operacionais e que expressam aspectos diferentes do espaço geográfico: território, lugar, região, natureza e paisagem.
- D) A correta apropriação dos conceitos geográficos possibilita aos alunos reconhecer, por exemplo, as desigualdades dos usos dos recursos naturais pela população mundial e o impacto da distribuição territorial em disputas geopolíticas.
- E) O ensino de Geografia deve restringir-se à descrição de informações e fatos do dia a dia, pois permite compreender a espacialidade dos fenômenos na escala mundial.

QUESTÃO 48 – O espaço agrário brasileiro possui inúmeras produções agrícolas mapeadas pelo IBGE. Considerando isso, analise o mapa abaixo:



Qual é a cultura permanente representada no mapa acima?

- A) Banana.
- B) Uva.
- C) Laranja.
- D) Maçã.
- E) Tangerina.

QUESTÃO 49 – Historicamente, a organização da produção no sistema capitalista teve diferentes formas e dois expoentes: o Fordismo e o Toyotismo. Sobre isso, analise as assertivas abaixo:

- I. O Fordismo impulsionou a produção em massa, contribuindo para formar o que hoje se conhece por sociedade de consumo.
- II. O Toyotismo provocou mudanças nas relações de trabalho. Ao exigir do operário mais informação e conhecimento para que efetuasse várias funções, intensificou o processo da substituição da mão de obra humana pelas máquinas e sistemas tecnológicos em um processo excludente.
- III. O Toyotismo teve seu auge no Japão por meio do desenvolvimento da robótica e de sua gradativa inserção no processo produtivo.

Quais estão corretas?

- A) Apenas II.
- B) Apenas I e II.
- C) Apenas I e III.
- D) Apenas II e III.
- E) I, II e III.

QUESTÃO 50 – Na Base Nacional Comum Curricular (BNCC), encontra-se a definição do raciocínio geográfico: uma maneira de exercitar o pensamento espacial que aplica determinados princípios para compreender aspectos fundamentais da realidade. Qual alternativa NÃO é um princípio do raciocínio geográfico?

- A) Analogia.
- B) Distribuição.
- C) Cronologia.
- D) Ordem.
- E) Conexão.