



## Caderno de Provas

**CCMN 03 – NM**

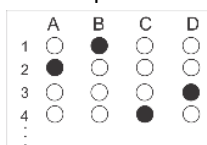
**TÉCNICO LEGISLATIVO (TLNM) –  
TÉCNICO EM EVENTOS**

**Editais Nº. 001/2023 –  
Câmara Municipal de Natal/RN**

**Data: \_\_\_\_/\_\_\_\_/\_\_\_\_**

### INSTRUÇÕES GERAIS PARA A REALIZAÇÃO DA PROVA

- Use apenas caneta esferográfica azul ou preta.
- Escreva a data, a sua assinatura e o seu número de inscrição no espaço indicado nesta capa.
- A prova terá duração máxima de 4 (quatro) horas, incluindo o tempo para responder a todas as questões do **Caderno de Provas** e preencher a **Folha de Respostas**.
- Antes de retirar-se definitivamente da sala, entregue a **Folha de Respostas** e o **Caderno de Provas** ao fiscal.
- Este **Caderno de Provas** contém, respectivamente, 10 (dez) questões de Língua Portuguesa, 10 (dez) questões de Informática e 20 (vinte) questões de Conhecimentos específicos.
- Se o **Caderno de Provas** contiver alguma imperfeição gráfica que impeça a leitura, comunique isso imediatamente ao Fiscal.
- Cada questão de múltipla escolha apresenta apenas **uma** resposta correta. Para a marcação da alternativa escolhida na **Folha de Respostas**, pinte completamente o campo correspondente conforme a figura a seguir:



- Os rascunhos e as marcações feitas neste **Caderno de Provas** não serão considerados para efeito de avaliação.
- Interpretar as questões faz parte da avaliação; portanto, não é permitido solicitar esclarecimentos aos Fiscais.
- O preenchimento da **Folha de Respostas** é de sua inteira responsabilidade.
- A quantidade de questões objetivas e respectivas pontuações desta prova estão apresentadas a seguir:

<i>Disciplina</i>	<i>Número de questões</i>	<i>Pontos</i>
Língua Portuguesa	10 questões	20 pontos
Informática	10 questões	20 pontos
Conhecimentos específicos	20 questões	60 pontos
<b>PONTUAÇÃO TOTAL</b>		<b>100 pontos</b>

ASSINATURA DO CANDIDATO:

NÚMERO DE INSCRIÇÃO:

## QUESTÕES DE MÚLTIPLA ESCOLHA – LÍNGUA PORTUGUESA

As questões de 1 a 10 referem ao texto a seguir.

## TEXTO

## Os dentes dos pobres

por Olivier Cyran

Em 1970, um jovem dentista de Autun, bafejado pelos ventos do Maio de 68, se lançou em um projeto audacioso: abrir, em Saône-et-Loire, um consultório destinado aos pobres. Bernard Jeault conseguiu obter um empréstimo bancário e aliciar para a aventura quatro colegas, prontos como ele a traír o evangelho de sua profissão: a prática liberal e o sucesso material. Trabalhariam juntos, com o mesmo equipamento e por um valor modesto. Adeus vida de figurões convidados para os saraus do subprefeito: socialização dos cuidados e bons dentes para todos!

No entanto, a Ordem Nacional dos Cirurgiões-dentistas velava por seus interesses. Hostis à ideia de um atendimento com vocação social e temendo que essa subversão do modelo sacrossanto do pequeno empresário dentista abrisse uma brecha capaz de abalar todo o sistema, os sabichões travaram contra Jeault uma longa e implacável guerra. Arruinado, depois proibido de exercer a profissão em represália a uma obra em que relatava seus desenganos com os “arrancadores de dentes”, o “dentista dos pobres” amargou o desemprego, a assistência social e uma velhice com dificuldades, antes de morrer, em julho de 2019.

Cinquenta anos após seu torpedeado projeto, as desigualdades de acesso aos serviços que ele esperava proporcionar continuam abissais. Os estragos podem ser observados desde a mais tenra idade. Segundo levantamentos de saúde escolar em cursos pré-primários da França, um quarto dos filhos de operários tem cáries não cuidadas, contra apenas 4% dos filhos de executivos, disparidade que aumenta na idade adulta. Estima-se que mais de um quarto dos casais de baixa renda não vai ao dentista por falta de meios. Como reconhecia o ministro da Saúde em 2011, “as desigualdades constatadas se traduzem, de um lado, por uma exposição desigual ao risco: os hábitos favoráveis à saúde bucodentária (escovação diária, exposição aos fluoretos, alimentação variada) são mais disseminados entre a população beneficiada por um melhor nível de educação e renda; de outro, um recurso também desigual aos tratamentos: os executivos consultam mais frequentemente o cirurgião-dentista que as categorias sociais pouco qualificadas”.

Fraco consolo para os desfavorecidos do sistema francês, condenados a dores atrozes, a dificuldades de mastigação ou a um sorriso murcho que sabota sua vida amorosa, social e profissional: o fardo que carregam é largamente partilhado no mundo inteiro.

Embora afetem milhões de pessoas e gerem sofrimentos consideráveis, essas desigualdades são muitas vezes negadas ou minimizadas. Os próprios dentistas repisam de bom grado o refrão, ventilado nas campanhas preventivas, segundo o qual a saúde dentária é essencialmente um problema de responsabilidade individual. Para ter uma dentição sadia, cabe a cada um respeitar as regras de higiene preconizadas desde o berço, seguir um regime alimentar equilibrado, evitar os doces, o álcool, o fumo e as drogas, não se expor ao cassetete do policial nem ao punho do marido violento – levar, em suma, uma existência virtuosa e protegida. Do contrário, a culpa será sua se seus dentes se estragarem.

O sistema francês de cuidados dentários repousa em dois princípios: por um lado, a primazia do modelo liberal, que exige do profissional tirar o máximo de seu investimento; por outro, a organização de uma oferta de serviços de duas vias, na qual as intervenções reembolsadas a preço de “assistência social”, disponíveis para os pacientes modestos, rivalizam com as intervenções sem limite de preços, infinitamente mais lucrativas, como os implantes e as próteses. Entre o juramento que ele faz no primeiro dia de sua carreira – “Cuidarei do indigente e de quem quer que procure meus serviços” – e a tentação de privilegiar os clientes de alto valor agregado, o dentista se vê diante de um dilema que está pouco interessado em deslindar no interesse da saúde pública.

Sem dúvida, a atração do ganho tem aí seu papel. Não é por acaso que, no jargão dos especialistas europeus em evasão fiscal, “o investidor privado que cruza a fronteira com seu dinheiro escuso para aplicá-lo em um ambiente fiscal mais favorável é conhecido como dentista belga” – uma homenagem à profissão, não à bandeira. A sede de euros acentua a repugnância por aqueles que não os têm. No fim de 2018, o Defensor dos Direitos (uma autoridade independente francesa de defesa dos direitos dos cidadãos) conclamou as plataformas de marcação de consultas *on-line*, como a Doctolib, a bloquear em seus sites menções abertamente discriminatórias feitas por numerosos dentistas, como “os beneficiários da CMU (Cobertura Médica Universal) não serão aceitos no consultório”. A recusa de cuidados – aos beneficiários da

CMU, mas também aos pobres em geral, crianças, idosos e deficientes – é moeda corrente na profissão, ainda que em geral disfarçada.

Mas, embora os dentistas endossem o primeiro papel nesse sistema de triagem, nem por isso foram seus criadores. É a nomenclatura dos pagamentos editada pelos poderes públicos que, pondo em concorrência serviços gratuitos e serviços lucrativos, incita-os a negligenciar os primeiros para melhor se consagrar aos segundos. “Se você me pede um orçamento bucodentário, serão 23 euros, isto é, uma ninharia”, explica-nos um profissional aborrecido com sua profissão. “Assim, posso resolver o caso em quinze minutos ou decidir trabalhar a sério e gastar 45. Se fizer isso várias vezes ao dia, vou acabar na miséria.” Acabrunhado de trabalho e consciente de sua missão, ele próprio mal consegue pagar suas contas e ganhar a vida. Ao contrário, um colega menos escrupuloso, que despacha uma limpeza de dentes em dez minutos cronometrados – quando seriam necessários trinta, no mínimo – ganha confortavelmente a sua. Como resume nosso interlocutor, “os que cuidam de você de qualquer jeito ou inventam um pretexto para não cuidar são os mais bem-sucedidos”.

A esse respeito, a reforma chamada de “o resto a custo zero”, em vigor desde janeiro de 2020, não mudou fundamentalmente o sistema. Se ela permite que o plano de saúde pague integralmente algumas próteses de baixo custo (e os planos de saúde se aproveitaram disso para aumentar seus preços), deixa intacta a lógica de negligência e rentabilidade que rege o dispositivo. Sim, existem profissionais heroicos que não medem esforços para cuidar da melhor maneira possível de quem os procura, com risco de burn-out, mas não é certo que sejam os mais numerosos entre os 42 mil dentistas instalados na França – dos quais 35 mil são particulares.

Reconhecer o direito de cada um de ter dentes que mordam, tornar público o serviço, pagar aos dentistas salários que lhes permitam exercer sua arte sem se preocupar com o ganho ou com o financiamento da piscina de bolinhas em sua segunda residência: o projeto imaginado por Bernard Jeault há meio século merece sem dúvida uma segunda oportunidade. Por enquanto, a única utopia que parece capaz de abalar o sacrossanto modelo liberal se mostra ainda mais mercantil que este último. Com efeito, nos termos de uma lei de desregulamentação adotada em 2009 sob a égide de Roselyne Bachelot, então ministra da Saúde, clínicas odontológicas de baixo custo foram surgindo às centenas. Dentego, Dentimad, Dentifree, Dentalvie, Dentymed, Dentasmile. Apesar dos nomes, que evocam um concurso de onomástica publicitária, seriam “associações sem fins lucrativos”, que não deveriam render nada. Mas as liberalidades proporcionadas pela lei lhes permitem superar isso.

Disponível em: <<https://diplomatie.org.br/os-dentes-dos-pobres/>> Acesso em: mar. 2023 [Adaptado]

**01.** O texto tem como intenção comunicativa prioritária

- A) avaliar os hábitos de higiene desfavoráveis à saúde bucodentária adotados pela população pobre francesa.
- B) denunciar a ausência de um serviço de saúde público de qualidade que promova à população pobre uma vida mais saudável.
- C) explicitar as desigualdades na oferta de serviços odontológicos, na França, resultantes de um modelo de economia liberal.
- D) historiar sobre os eventos que contribuiriam para a não democratização de serviços odontológicos na França.

**02.** A leitura do texto permite inferir que

- A) as disparidades na oferta de tratamentos à população pobre francesa já foram resolvidas.
- B) os serviços odontológicos jamais foram ofertados à população francesa de maneira igualitária.
- C) as disparidades salariais dos dentistas não têm interferido na qualidade do serviço ofertado por esses profissionais.
- D) os serviços odontológicos gratuitos na França proporcionaram a precarização dos tratamentos dentários.

**03.** Considerando o texto em sua totalidade e a intenção comunicativa prioritária, a sequência

- A) descritiva apresenta-se de forma dominante, e a presença de verbos no pretérito perfeito do indicativo é um traço caracterizador dessa sequência.
- B) descritiva apresenta-se de forma secundária, e a presença de verbos no modo imperativo é um traço caracterizador dessa sequência.
- C) narrativa apresenta-se de forma dominante, e a presença de verbos no pretérito imperfeito do indicativo é um traço caracterizador dessa sequência.
- D) narrativa apresenta-se de forma secundária, e a presença de verbos no pretérito perfeito do indicativo é um traço caracterizador dessa sequência.

**04.** No segundo parágrafo, as aspas são utilizadas na expressão

- A) “arrancadores de dentes”, porque o autor do texto demarca a transcrição literal de uma expressão utilizada por outros autores.
- B) “arrancadores de dentes”, porque o autor do texto refere-se, de maneira pejorativa, aos profissionais da área da odontologia.
- C) “dentista dos pobres”, porque o autor do texto identifica um neologismo utilizado pela Ordem Nacional dos Cirurgiões-dentistas.
- D) “dentista dos pobres”, porque o autor do texto refere-se, de maneira irônica, como a Ordem Nacional dos Cirurgiões-dentistas nomeava Jeault.

**05.** Considerando a organização dos parágrafos, a ideia central

- A) dos dois primeiros parágrafos encontram-se explícitas.
- B) dos dois primeiros parágrafos encontram-se implícitas.
- C) do primeiro parágrafo encontra-se explícita no último período.
- D) do segundo parágrafo encontra-se explícita no primeiro período.

**06.** Analise o período abaixo, extraído do parágrafo 8.

**Mas [1], embora [2]** os dentistas endossem o primeiro papel nesse sistema de triagem, nem por isso foram seus criadores.

Em relação aos termos em destaque, considerando-se as orientações normativas do português padrão,

- A) **[1]** e **[2]** interligam períodos, estabelecendo relações de sentido distintas.
- B) **[1]** e **[2]** interligam parágrafos, estabelecendo relações de sentido idênticas.
- C) enquanto **[1]** interliga parágrafos, **[2]** interliga orações, estabelecendo relações de sentido distintas.
- D) enquanto **[1]** interliga períodos, **[2]** interliga orações, estabelecendo relações de sentido semelhantes.

07. Considere o período abaixo.

[...] um quarto dos filhos de operários tem cáries não cuidadas, contra apenas 4% dos filhos de executivos, disparidade que aumenta na idade adulta.

Em relação à concordância, de acordo com a norma padrão do português escrito, o verbo **ter**

- A) deveria receber o acento circunflexo, porque o núcleo do sujeito é formado por uma fração e, nesse caso, o verbo deve concordar, rigorosamente com o denominador “**quarto**”.
- B) deveria receber o acento circunflexo, porque o núcleo do sujeito é formado por uma fração e, nesse caso, o verbo deve concordar, rigorosamente com o especificador “**dos filhos**”.
- C) não recebeu acento circunflexo, porque o núcleo do sujeito é formado por uma fração e, nesse caso, o verbo pode concordar tanto com o numerador “**um**” quanto com o especificador “**dos filhos**”.
- D) não recebeu o acento circunflexo, porque o núcleo do sujeito é formado por uma fração e, nesse caso, o verbo pode concordar, tanto com o numerador “**um**” quanto com do denominador “**quarto**”.

08. O sentido denotativo está sendo, **exclusivamente**, empregado em:

- A) [...] o “dentista dos pobres” amargou o desemprego, a assistência social e uma velhice com dificuldades, antes de morrer, em julho de 2019.
- B) Embora afetem milhões de pessoas e gerem sofrimentos consideráveis, essas desigualdades são muitas vezes negadas ou minimizadas.
- C) Em 1970, um jovem dentista de Autun, bafejado pelos ventos do Maio de 68, se lançou em um projeto audacioso: abrir, em Saône-et-Loire, um consultório destinado aos pobres.
- D) O sistema francês de cuidados dentários repousa em dois princípios: por um lado, a primazia do modelo liberal, que exige do profissional tirar o máximo de seu investimento [...]

09. Considere o trecho.

Cinquenta anos após seu torpedeado projeto, as desigualdades de acesso aos serviços **que [1]** ele esperava proporcionar continuam abissais. Os estragos podem ser observados desde a mais tenra idade. Segundo levantamentos de saúde escolar em cursos pré-primários da França, um quarto dos filhos de operários tem cáries não cuidadas, contra apenas 4% dos filhos de executivos, disparidade **que [2]** aumenta na idade adulta. Estima-se **que [3]** mais de um quarto dos casais de baixa renda não vai ao dentista por falta de meios.

Os termos **[1]**, **[2]** e **[3]** são classificados, **respectivamente**, como

- A) conjunção integrante, conjunção integrante e pronome relativo.
- B) conjunção integrante, pronome relativo e conjunção consecutiva.
- C) pronome relativo, conjunção consecutiva e conjunção integrante.
- D) pronome relativo, pronome relativo e conjunção integrante.

10. Em relação aos modos de citar o discurso alheio, existe, no terceiro parágrafo, a presença de

- A) apenas uma citação direta, cuja função é concordar com o posicionamento do ministro da saúde.
- B) apenas uma citação indireta, cuja função é se contrapor a afirmações feitas nos períodos anteriores.
- C) uma citação indireta e outra direta; as duas têm a função de apresentar informações que se coadunam com a ideia apresentada no início do parágrafo.
- D) uma citação indireta e outra direta; as duas têm a função de estabelecer as diferenças entre os dados apresentados pela pesquisa e a declaração do ministro.

QUESTÕES DE MÚLTIPLA ESCOLHA – INFORMÁTICA

11. Para elaborar a prova do concurso da Câmara Municipal de Natal, o diagramador precisou colocar o texto do documento, integralmente, na fonte Arial. Para realizar essa tarefa, fazendo uso do programa Microsoft Word Professional Plus 2016 PT-BR, o diagramador deve acionar o atalho que seleciona, totalmente, o texto do documento. Sendo assim, o atalho a ser utilizado é
- A) Ctrl + B
  - B) Ctrl + L
  - C) Ctrl + M
  - D) Ctrl + T
12. Ao utilizar um computador com o Windows 10 Educacional, um usuário de uma empresa de contabilidade acionou o comando **TECLA WINDOWS+L**. Esse comando tem a função de
- A) abrir o explorador de arquivos.
  - B) bloquear o computador.
  - C) bloquear a orientação do dispositivo.
  - D) mostrar e ocultar a área de trabalho.
13. Quando o usuário precisa abrir o histórico de navegação, utilizando o navegador Google Chrome no Windows ou no Linux, o atalho a ser acionado é
- A) Ctrl + B
  - B) Ctrl + H
  - C) Ctrl + I
  - D) Ctrl + T
14. O sistema operacional Windows 10 Educacional já vem com um programa de correio eletrônico da Microsoft instalado. Esse programa denomina-se
- A) Gmail.
  - B) Kmail.
  - C) Outlook.
  - D) Thunderbird.
15. No Windows 10, há um programa que gerencia as pastas e os arquivos armazenados no computador. No teclado, o atalho para esse programa é a **TECLA WINDOWS+ E**. Essa descrição refere ao
- A) Armazém de Arquivos.
  - B) Explorador de Arquivos.
  - C) Gerenciador de Arquivos.
  - D) Organizador de Arquivos.

**CONCURSO PÚBLICO DA CÂMARA MUNICIPAL DE NATAL/RN**  
**EDITAL Nº 001/2023**

16. No programa Microsoft Excel 365, para somar o conteúdo das células A1, B1, C1 e D1, como mostra a figura abaixo, a fórmula correta é:

	A	B	C	D
1				
2	Soma:	0		

- A) =SOMA(A1 B1 C1 D1)  
B) =SOMA(A1,B1,C1,D1)  
C) =SOMA(A1;B1;C1;D1)  
D) =SOMA(A1:B1:C1:D1)
17. No programa Microsoft Excel 365, para exibir a caixa de diálogo **Criar Tabela**, utilizando, tão somente, os atalhos de teclado do programa, o usuário deve acionar:
- A) Ctrl+Alt+A  
B) Ctrl+Alt+B  
C) Ctrl+Alt+P  
D) Ctrl+Alt+T
18. No Google, existem várias formas para se realizar uma pesquisa de maneira mais refinada. Sendo assim, para **Excluir** da pesquisa uma palavra, a maneira mais correta é utilizar
- A) @ antes da palavra a ser excluída.  
B) # antes da palavra a ser excluída.  
C) - antes da palavra a ser excluída.  
D) a palavra a ser excluída entre aspas.
19. A rede social que foi criada voltada para negócios e ofertas de empregos e que tem como foco os relacionamentos profissionais denominam-se
- A) Instagram.  
B) LinkedIn.  
C) Pinterest.  
D) WhatsApp.
20. O local, geralmente criptografado, onde o antivírus armazena arquivos suspeitos ou algum *malware* já reconhecido, impedindo a infecção do sistema, é denominado de
- A) Banco de infecção.  
B) Lixeira.  
C) Módulo de infecção.  
D) Quarentena.

**QUESTÕES DE MÚLTIPLA ESCOLHA – TÉCNICO LEGISLATIVO (TLNM) –  
TÉCNICO EM EVENTOS**

21. Segundo Zitta (2014), evento “é um acontecimento onde se reúnem diversas pessoas com os mesmos objetivos e propósitos sobre uma atividade, tema ou assunto”. A respeito da definição de eventos, sabe-se que
- A) as reuniões podem ser classificadas como dialogais e não dialogais.
  - B) o objetivo principal das reuniões dialogais é proporcionar aquisição de conhecimento.
  - C) é correto considerar evento também como reunião, na qual pessoas vão discutir interesses comuns.
  - D) para se desenvolver eventos com dinâmicas em grupo não é necessário seguir procedimentos sistemáticos que orientem sua execução.
22. São tipos de reuniões dialogais:
- A) informativa, dialética e competitiva.
  - B) instrutiva, expositiva e social.
  - C) questionadora, recreativa e instrutiva.
  - D) recreativa, social e dialética.
23. Considere as definições apresentadas nos itens a seguir.
- I. É a reunião de especialistas, sustentando posições divergentes a respeito de um tema.
  - II. É quando um grupo se reúne em assembleia com finalidade de encontrar ideias ou soluções novas, sendo necessário o uso da imaginação.
  - III. É um evento caracterizado pela apresentação de um tema, por um ou mais especialistas, a um grupo de pessoas com interesses comuns.
- A sequência das definições está corretamente apresentada, **respectivamente**, em
- A) brainstorming, palestra e mesa-redonda.
  - B) mesa-redonda, brainstorming e palestra.
  - C) mesa-redonda, palestra e brainstorming.
  - D) palestra, brainstorming e mesa-redonda.
24. Para Zitta (2014), o organizador de eventos é o profissional que
- A) comercializa espaços físicos para eventos, como também produtos e serviços em hotéis, instituições, órgãos/empresas, entre outras atividades.
  - B) recebe os participantes, convidados, autoridades, entre outros. Além disso, orienta, acomoda pessoas, fornece informações, opera equipamentos, distribui documentos e pastas e materiais em geral.
  - C) tem a função de controlar, delegar, unir, somar, equilibrar o ambiente, orientar as pessoas e facilitar para que tudo transcorra conforme planejado.
  - D) tem a responsabilidade de desenvolver as atividades de planejamento, organização, promoção, realização, administração dos recursos e prestação de serviços especializados de eventos.



25. O Decreto 70.274/72 aprova as normas do cerimonial público e a ordem geral de precedência do Brasil. No que diz respeito à Bandeira Nacional, é correto afirmar que
- A) não é necessário realizar o hasteamento diário da bandeira em Prefeituras e Câmaras Municipais.
  - B) o seu hasteamento deve ocorrer diariamente em todos os órgãos públicos e privados do País, sempre às 8 horas com seu arriamento às 18 horas.
  - C) pode ser hasteada e arriada a qualquer hora do dia ou da noite, com exceção do dia 19 de novembro, data em que o hasteamento é realizado às 12 horas, com solenidades especiais.
  - D) quando várias bandeiras são hasteadas ou arriadas simultaneamente, a Bandeira Nacional é a primeira a atingir o topo e a descer.
26. Um evento irá acontecer e foram confirmadas quatro autoridades para compor a mesa diretiva. Acerca da precedência entre as autoridades, considere que a imagem abaixo é a visão frontal da mesa de honra.

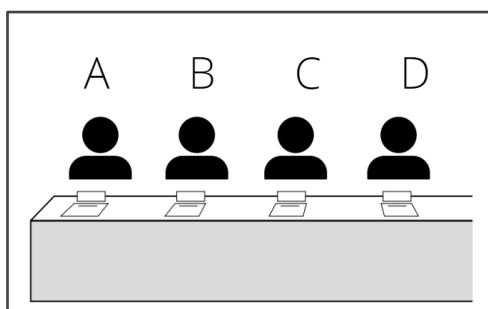


Ilustração: Elaborador

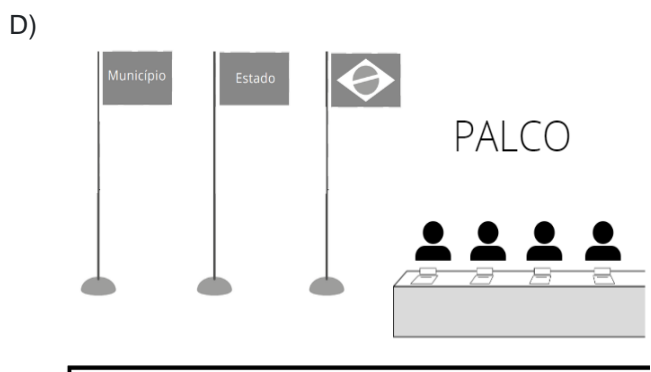
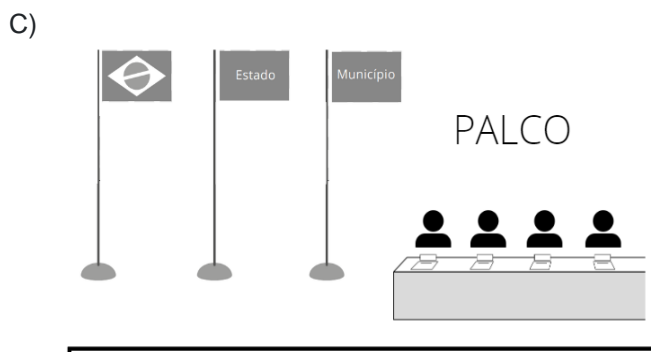
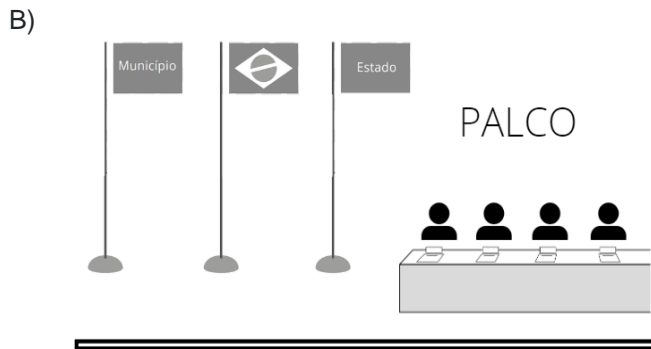
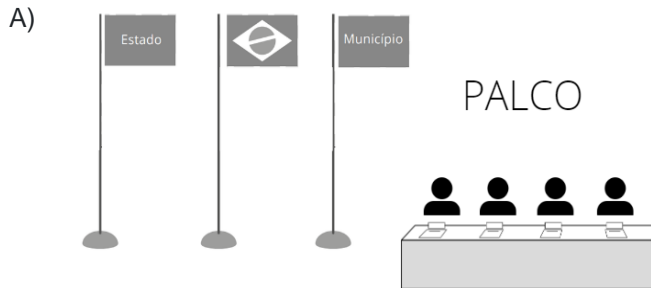
Sobre o posicionamento das autoridades é correto afirmar que:

- A) A é a pessoa mais importante para o evento; B é a segunda pessoa mais importante; C é a terceira pessoa mais importante; e D é a quarta pessoa mais importante.
  - B) B é a pessoa mais importante para o evento; C é a segunda pessoa mais importante; A é a terceira pessoa mais importante; e D é a quarta pessoa mais importante.
  - C) C é a pessoa mais importante para o evento; B é a segunda pessoa mais importante; D é a terceira pessoa mais importante; e A é a quarta pessoa mais importante.
  - D) D é a pessoa mais importante para o evento; C é a segunda pessoa mais importante; B é a terceira pessoa mais importante; e A é a quarta pessoa mais importante.
27. A opção que melhor corresponde à redação do Decreto nº 70.274/72, no âmbito da ordem geral de precedência nas cerimônias oficiais, de caráter estadual, é
- A) Governador, Presidente da Assembleia Legislativa, Presidente do Tribunal de Justiça, Presidente da Câmara Municipal da cidade em que se processa a cerimônia, Secretários de Estado, Presidentes das Câmaras Municipais da Capital e das cidades de mais de um milhão de habitantes e Presidentes das Câmaras Municipais das cidades de mais de quinhentos mil habitantes.
  - B) Governador, Presidente da Assembleia Legislativa, Presidente do Tribunal de Justiça, Presidente da Câmara Municipal da cidade em que se processa a cerimônia, Secretários de Estado, Presidentes das Câmaras Municipais da Capital e das cidades de mais de um milhão de habitantes e Reitores das Universidades Federais.
  - C) Governador, Presidente da Assembleia Legislativa, Presidente do Tribunal de Justiça, Presidente da Câmara Municipal da cidade em que se processa a cerimônia, Vereadores Municipais, Secretários de Estado, Presidentes das Câmaras Municipais da Capital e das cidades de mais de um milhão de habitantes.
  - D) Governador, Presidente do Tribunal de Justiça, Presidente da Câmara Municipal da cidade em que se processa a cerimônia, Secretários de Estado, Presidentes das Câmaras Municipais e Presidente da Assembleia Legislativa.

**CONCURSO PÚBLICO DA CÂMARA MUNICIPAL DE NATAL/RN**  
**EDITAL Nº 001/2023**

28. A Bandeira Nacional, em todas as apresentações no território nacional, ocupa lugar de honra, compreendido como uma posição central ou a mais próxima do centro e à direita deste, quando com outras bandeiras, pavilhões ou estandartes, em linha de mastros, panópias, escudos ou peças semelhantes. (FONTE: Decreto nº 70.274, Art . 31)

A opção que corresponde à ordem correta das bandeiras está representada em



**29. Leia o texto abaixo para responder à Questão 9.**

A representação em solenidades oficiais é regulamentada por Lei. Estando presente o Presidente da república, não haverá representação, podendo ele, entretanto, se fazer representar em qualquer tipo de evento.

FONTE: Meirelles, Gilda Fleury. Protocolo e Cerimonial: Normas, ritos e pompa. São Paulo:IBRADEP, 2011, p. 132.

Sobre a representação de autoridades, é correto afirmar que

- A) a representação de convidados pode ocorrer em qualquer ato ou solenidade pública.
- B) toda pessoa indicada como representante terá direito ao uso da palavra.
- C) mesmo que o representante não seja do mesmo nível hierárquico do representado, terá a mesma precedência.
- D) para formalizar uma representação, é necessário que a designação se faça por meio de ofício, carta ou memorando.

**30. Geralmente os termos cerimonial, protocolo e etiqueta são utilizados erroneamente como sinônimos. A maior razão para que isso ocorra pode ser pelo fato de que eles se baseiam nas relações humanas. Porém, Fleury (2014, p.35) diferencia esses termos como sendo:**

- I. “a organização sequencial do evento”;
- II. “o comportamento social das pessoas”; e
- III. “a regulação do cerimonial, determinando a precedência, o tratamento e os lugares”.

A fazer a diferenciação, a autora está se referindo, respectivamente, à descrição de

- A) cerimonial, etiqueta e protocolo.
- B) cerimonial, protocolo e etiqueta.
- C) protocolo, cerimonial e etiqueta.
- D) protocolo, etiqueta e cerimonial.

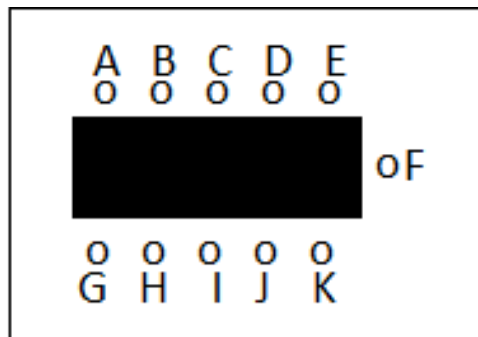
**31. O Cerimonialista deve exercer suas atividades procurando elevar o prestígio, a dignidade e o aperfeiçoamento da sua classe. De acordo com o Código de Ética e Disciplina do Cerimonialista, disponibilizado pelo Comitê Nacional do Cerimonial Público (CNCP), são alguns deveres do cerimonialista:**

- A) auxiliar na padronização das atividades do cerimonial, buscando a ineficiência do trabalho desenvolvido.
- B) desenvolver seu trabalho, agindo quando for possível com lealdade com os colegas cerimonialistas, tendo como objetivo maior os interesses próprios da instituição à qual presta serviços.
- C) prestar serviços de forma contrária às leis, aos decretos e a outras normas correlatas, aplicadas ao Cerimonial Público, quando requisitado formalmente pelo seu superior imediato.
- D) obedecer às normas legais e administrativas que disciplinam o Cerimonial Público e respeitar e fazer-se respeitado no exercício das suas atividades.

32. Segundo Perozin e Mendonça (2014), todo evento deve ser tratado como único e suas fases devem ser muito bem elaboradas e tratadas com riqueza de detalhes. É imprescindível a distribuição das ações pertinentes a cada etapa de um evento. Essas etapas são chamadas de fases do evento e são conhecidas como

- A) início, transevento e avaliação.
- B) pré-evento, execução e apresentação.
- C) pré-evento, transevento e pós-evento.
- D) transevento, planejamento e execução.

33. Em eventos nos quais os participantes se sentem em uma mesa para tratar de negócios, reuniões empresariais ou até mesmo em jantares, o organizador do evento também deverá ater-se com a ordem de precedência. Considere que a Empresa X irá realizar uma reunião com acionistas na sala de reuniões que dispõe de uma mesa conforme imagem abaixo. Nesta reunião estarão presentes membros do conselho de acionistas e gestores, incluindo o presidente da empresa. Dentro desse contexto, responda à questão seguinte:



O vice-presidente da Empresa, presente também na reunião, ocupará o lugar correspondente ao ponto:

- A) E
- B) K
- C) J
- D) B

34. Evento também pode ser descrito como “um acontecimento onde se reúnem diversas pessoas com os mesmos objetivos e propósitos sobre uma atividade, tema ou assunto” (ZITTA, p. 23, 2012). Em eventos, geralmente de maior porte, é organizada uma sala de Imprensa que se destina a

- A) acomodar as autoridades e familiares. Nesse local, pode ser disposta a equipe de beleza e o buffet. É necessário também, colocar um recepcionista à disposição dos convidados.
- B) acomodar exclusivamente o assessor de imprensa, que é o responsável por selecionar os momentos de apresentações culturais e musicais.
- C) recepcionar os jornalistas, podendo ser realizadas entrevistas coletivas, distribuição do briefing do dia e da relação das autoridades presentes, convidados especiais e palestrantes.
- D) reunir equipe do cerimonial e da organização do evento para reunião de alinhamento durante o evento, assim como para descanso, quando necessário.

35. Um evento, quando bem planejado e executado, criará um conceito positivo para a instituição que o promove. Sobre o planejamento de eventos, Mendonça e Perozin (2014) afirmam que
- A) a divulgação do evento deve ser centrada no contato com a imprensa que, por sua vez, fará a divulgação indireta do evento a todo o público interessado.
  - B) o cronograma e o *checklist* do evento são atividades secundárias, nem sempre necessárias, pois podem acontecer eventualidades não programadas na fase do planejamento.
  - C) o planejamento de um evento terá como principais ações a definição dos objetivos, estratégias, perfil do público, recursos, recursos humanos, orçamento e a avaliação.
  - D) o *checklist* é essencial nessa fase. Com ele o organizador e sua equipe minimizam quaisquer problemas. Ele deve apresentar itens como recurso a ser aplicado por ação.
36. O Material informativo que deve ser encaminhado à imprensa, composto de textos, fotografias e outros materiais destinados à divulgação de um evento é chamado de
- A) *Briefing*.
  - B) Papelaria.
  - C) *Press clipping*.
  - D) *Press kit*.
37. O presidente da Câmara Municipal de Natal está doente e impossibilitado de comparecer a eventos durante um período. Exatamente nesse período chegaram à Câmara dois convites: um para um evento oficial da Prefeitura da cidade, com o aviso “pessoal e intransferível”, e outro para o casamento de uma importante autoridade do município. Nesses dois casos, o chefe do cerimonial deve
- A) enviar representação oficial para ambos os eventos.
  - B) enviar representação para o evento oficial, mas não para o casamento.
  - C) não enviar representação oficial para ambos os eventos.
  - D) não enviar representante para o evento oficial e enviar representante da família para o casamento.
38. Segundo a Associação Brasileira dos Promotores de Eventos (ABRAPE), a pandemia do coronavírus trouxe uma série de desafios para este mercado. Em meio ao *lockdown* e às indefinições em torno da vacinação, o setor foi bastante afetado durante esse período. Por esse motivo, no ano de 2021, o Governo Federal lançou o PERSE, cujo objetivo é garantir a retomada das empresas do setor de eventos, compensando os efeitos gerados pelas severas medidas de isolamento adotadas para o enfrentamento da pandemia da COVID. A sigla PERSE representa
- A) Programa Econômico para Regularizar Segmentos Endividados.
  - B) Programa Emergencial de Retomada do Setor de Eventos.
  - C) Programa Especial de Recuperação do Setor de Eventos.
  - D) Projeto Emergencial de Referência para Setores de Eventos.

- 39.** Obedecendo ao Regimento Interno, o chefe do cerimonial da Câmara Municipal de Natal organizará, a pedido do presidente da mesa diretiva, sessão solene para homenagem pública a professores que se destacaram, durante a pandemia do COVID 19, com ações de ensino no município. De acordo com o título IV do regimento interno da câmara, farão uso da palavra nessa sessão
- A) o presidente da Mesa Diretiva da Câmara e os demais vereadores presentes, caso queiram, até o limite de 5 (cinco).
  - B) o presidente da Mesa Diretiva da Câmara e todos os homenageados, caso sejam em número superior a 5 (cinco).
  - C) o vereador autor da proposição, os munícipes residentes em Natal e inscritos para falar e os homenageados, caso queiram.
  - D) o vereador autor da proposição, os vereadores indicados pelos Líderes de bancada e os homenageados, caso queiram.
- 40.** De acordo com o Regimento Interno da Câmara Municipal de Natal, são realizadas as seguintes sessões: ordinárias, extraordinárias, especiais, solenes e populares. Diante do exposto, é correto afirmar que
- A) as sessões populares, aquelas com participação de representantes da comunidade e da sociedade civil em geral, acontecem para posse do Prefeito, Vice-prefeito e Vereadores.
  - B) os presentes devem manifestar apoio ou reprovação às deliberações do Plenário ou aos pronunciamentos dos Vereadores durante as sessões.
  - C) qualquer pessoa pode assistir às sessões da Câmara, no local do recinto do Plenário reservado ao público.
  - D) sob nenhuma hipótese as sessões da Câmara podem ser encerradas antes da hora prevista. Com exceção das sessões solenes.