



Caderno de Provas

CCMN 05 – NM

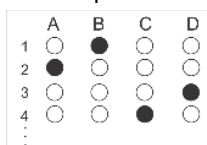
**TÉCNICO LEGISLATIVO (TLNM) – TÉCNICO EM
REDE DE COMPUTADORES**

**Editais Nº. 001/2023 –
Câmara Municipal de Natal/RN**

Data: ____/____/____

INSTRUÇÕES GERAIS PARA A REALIZAÇÃO DA PROVA

- Use apenas caneta esferográfica azul ou preta.
- Escreva a data, a sua assinatura e o seu número de inscrição no espaço indicado nesta capa.
- A prova terá duração máxima de 4 (quatro) horas, incluindo o tempo para responder a todas as questões do **Caderno de Provas** e preencher a **Folha de Respostas**.
- Antes de retirar-se definitivamente da sala, entregue a **Folha de Respostas** e o **Caderno de Provas** ao fiscal.
- Este **Caderno de Provas** contém, respectivamente, 10 (dez) questões de Língua Portuguesa, 10 (dez) questões de Informática e 20 (vinte) questões de Conhecimentos específicos.
- Se o **Caderno de Provas** contiver alguma imperfeição gráfica que impeça a leitura, comunique isso imediatamente ao Fiscal.
- Cada questão de múltipla escolha apresenta apenas **uma** resposta correta. Para a marcação da alternativa escolhida na **Folha de Respostas**, pinte completamente o campo correspondente conforme a figura a seguir:



- Os rascunhos e as marcações feitas neste **Caderno de Provas** não serão considerados para efeito de avaliação.
- Interpretar as questões faz parte da avaliação; portanto, não é permitido solicitar esclarecimentos aos Fiscais.
- O preenchimento da **Folha de Respostas** é de sua inteira responsabilidade.
- A quantidade de questões objetivas e respectivas pontuações desta prova estão apresentadas a seguir:

<i>Disciplina</i>	<i>Número de questões</i>	<i>Pontos</i>
Língua Portuguesa	10 questões	20 pontos
Informática	10 questões	20 pontos
Conhecimentos específicos	20 questões	60 pontos
PONTUAÇÃO TOTAL		100 pontos

ASSINATURA DO CANDIDATO:

NÚMERO DE INSCRIÇÃO:

QUESTÕES DE MÚLTIPLA ESCOLHA – LÍNGUA PORTUGUESA

As questões de 1 a 10 referem ao texto a seguir.

TEXTO

Os dentes dos pobres

por Olivier Cyran

Em 1970, um jovem dentista de Autun, bafejado pelos ventos do Maio de 68, se lançou em um projeto audacioso: abrir, em Saône-et-Loire, um consultório destinado aos pobres. Bernard Jeault conseguiu obter um empréstimo bancário e aliciar para a aventura quatro colegas, prontos como ele a traír o evangelho de sua profissão: a prática liberal e o sucesso material. Trabalhariam juntos, com o mesmo equipamento e por um valor modesto. Adeus vida de figurões convidados para os saraus do subprefeito: socialização dos cuidados e bons dentes para todos!

No entanto, a Ordem Nacional dos Cirurgiões-dentistas velava por seus interesses. Hostis à ideia de um atendimento com vocação social e temendo que essa subversão do modelo sacrossanto do pequeno empresário dentista abrisse uma brecha capaz de abalar todo o sistema, os sabichões travaram contra Jeault uma longa e implacável guerra. Arruinado, depois proibido de exercer a profissão em represália a uma obra em que relatava seus desenganos com os “arrancadores de dentes”, o “dentista dos pobres” amargou o desemprego, a assistência social e uma velhice com dificuldades, antes de morrer, em julho de 2019.

Cinquenta anos após seu torpedeado projeto, as desigualdades de acesso aos serviços que ele esperava proporcionar continuam abissais. Os estragos podem ser observados desde a mais tenra idade. Segundo levantamentos de saúde escolar em cursos pré-primários da França, um quarto dos filhos de operários tem cáries não cuidadas, contra apenas 4% dos filhos de executivos, disparidade que aumenta na idade adulta. Estima-se que mais de um quarto dos casais de baixa renda não vai ao dentista por falta de meios. Como reconhecia o ministro da Saúde em 2011, “as desigualdades constatadas se traduzem, de um lado, por uma exposição desigual ao risco: os hábitos favoráveis à saúde bucodentária (escovação diária, exposição aos fluoretos, alimentação variada) são mais disseminados entre a população beneficiada por um melhor nível de educação e renda; de outro, um recurso também desigual aos tratamentos: os executivos consultam mais frequentemente o cirurgião-dentista que as categorias sociais pouco qualificadas”.

Fraco consolo para os desfavorecidos do sistema francês, condenados a dores atrozes, a dificuldades de mastigação ou a um sorriso murcho que sabota sua vida amorosa, social e profissional: o fardo que carregam é largamente partilhado no mundo inteiro.

Embora afetem milhões de pessoas e gerem sofrimentos consideráveis, essas desigualdades são muitas vezes negadas ou minimizadas. Os próprios dentistas repisam de bom grado o refrão, ventilado nas campanhas preventivas, segundo o qual a saúde dentária é essencialmente um problema de responsabilidade individual. Para ter uma dentição sadia, cabe a cada um respeitar as regras de higiene preconizadas desde o berço, seguir um regime alimentar equilibrado, evitar os doces, o álcool, o fumo e as drogas, não se expor ao cassetete do policial nem ao punho do marido violento – levar, em suma, uma existência virtuosa e protegida. Do contrário, a culpa será sua se seus dentes se estragarem.

O sistema francês de cuidados dentários repousa em dois princípios: por um lado, a primazia do modelo liberal, que exige do profissional tirar o máximo de seu investimento; por outro, a organização de uma oferta de serviços de duas vias, na qual as intervenções reembolsadas a preço de “assistência social”, disponíveis para os pacientes modestos, rivalizam com as intervenções sem limite de preços, infinitamente mais lucrativas, como os implantes e as próteses. Entre o juramento que ele faz no primeiro dia de sua carreira – “Cuidarei do indigente e de quem quer que procure meus serviços” – e a tentação de privilegiar os clientes de alto valor agregado, o dentista se vê diante de um dilema que está pouco interessado em deslindar no interesse da saúde pública.

Sem dúvida, a atração do ganho tem aí seu papel. Não é por acaso que, no jargão dos especialistas europeus em evasão fiscal, “o investidor privado que cruza a fronteira com seu dinheiro escuso para aplicá-lo em um ambiente fiscal mais favorável é conhecido como dentista belga” – uma homenagem à profissão, não à bandeira. A sede de euros acentua a repugnância por aqueles que não os têm. No fim de 2018, o Defensor dos Direitos (uma autoridade independente francesa de defesa dos direitos dos cidadãos) conclamou as plataformas de marcação de consultas *on-line*, como a Doctolib, a bloquear em seus sites menções abertamente discriminatórias feitas por numerosos dentistas, como “os beneficiários da CMU (Cobertura Médica Universal) não serão aceitos no consultório”. A recusa de cuidados – aos beneficiários da

CMU, mas também aos pobres em geral, crianças, idosos e deficientes – é moeda corrente na profissão, ainda que em geral disfarçada.

Mas, embora os dentistas endossem o primeiro papel nesse sistema de triagem, nem por isso foram seus criadores. É a nomenclatura dos pagamentos editada pelos poderes públicos que, pondo em concorrência serviços gratuitos e serviços lucrativos, incita-os a negligenciar os primeiros para melhor se consagrar aos segundos. “Se você me pede um orçamento bucodentário, serão 23 euros, isto é, uma ninharia”, explica-nos um profissional aborrecido com sua profissão. “Assim, posso resolver o caso em quinze minutos ou decidir trabalhar a sério e gastar 45. Se fizer isso várias vezes ao dia, vou acabar na miséria.” Acabrunhado de trabalho e consciente de sua missão, ele próprio mal consegue pagar suas contas e ganhar a vida. Ao contrário, um colega menos escrupuloso, que despacha uma limpeza de dentes em dez minutos cronometrados – quando seriam necessários trinta, no mínimo – ganha confortavelmente a sua. Como resume nosso interlocutor, “os que cuidam de você de qualquer jeito ou inventam um pretexto para não cuidar são os mais bem-sucedidos”.

A esse respeito, a reforma chamada de “o resto a custo zero”, em vigor desde janeiro de 2020, não mudou fundamentalmente o sistema. Se ela permite que o plano de saúde pague integralmente algumas próteses de baixo custo (e os planos de saúde se aproveitaram disso para aumentar seus preços), deixa intacta a lógica de negligência e rentabilidade que rege o dispositivo. Sim, existem profissionais heroicos que não medem esforços para cuidar da melhor maneira possível de quem os procura, com risco de burn-out, mas não é certo que sejam os mais numerosos entre os 42 mil dentistas instalados na França – dos quais 35 mil são particulares.

Reconhecer o direito de cada um de ter dentes que mordam, tornar público o serviço, pagar aos dentistas salários que lhes permitam exercer sua arte sem se preocupar com o ganho ou com o financiamento da piscina de bolinhas em sua segunda residência: o projeto imaginado por Bernard Jeault há meio século merece sem dúvida uma segunda oportunidade. Por enquanto, a única utopia que parece capaz de abalar o sacrossanto modelo liberal se mostra ainda mais mercantil que este último. Com efeito, nos termos de uma lei de desregulamentação adotada em 2009 sob a égide de Roselyne Bachelot, então ministra da Saúde, clínicas odontológicas de baixo custo foram surgindo às centenas. Dentego, Dentimad, Dentifree, Dentalvie, Dentymed, Dentasmile. Apesar dos nomes, que evocam um concurso de onomástica publicitária, seriam “associações sem fins lucrativos”, que não deveriam render nada. Mas as liberalidades proporcionadas pela lei lhes permitem superar isso.

Disponível em: <<https://diplomatie.org.br/os-dentes-dos-pobres/>> Acesso em: mar. 2023 [Adaptado]

01. O texto tem como intenção comunicativa prioritária

- A) avaliar os hábitos de higiene desfavoráveis à saúde bucodentária adotados pela população pobre francesa.
- B) denunciar a ausência de um serviço de saúde público de qualidade que promova à população pobre uma vida mais saudável.
- C) explicitar as desigualdades na oferta de serviços odontológicos, na França, resultantes de um modelo de economia liberal.
- D) historiar sobre os eventos que contribuiram para a não democratização de serviços odontológicos na França.

02. A leitura do texto permite inferir que

- A) as disparidades na oferta de tratamentos à população pobre francesa já foram resolvidas.
- B) os serviços odontológicos jamais foram ofertados à população francesa de maneira igualitária.
- C) as disparidades salariais dos dentistas não têm interferido na qualidade do serviço ofertado por esses profissionais.
- D) os serviços odontológicos gratuitos na França proporcionaram a precarização dos tratamentos dentários.

- 03.** Considerando o texto em sua totalidade e a intenção comunicativa prioritária, a sequência
- A) descritiva apresenta-se de forma dominante, e a presença de verbos no pretérito perfeito do indicativo é um traço caracterizador dessa sequência.
 - B) descritiva apresenta-se de forma secundária, e a presença de verbos no modo imperativo é um traço caracterizador dessa sequência.
 - C) narrativa apresenta-se de forma dominante, e a presença de verbos no pretérito imperfeito do indicativo é um traço caracterizador dessa sequência.
 - D) narrativa apresenta-se de forma secundária, e a presença de verbos no pretérito perfeito do indicativo é um traço caracterizador dessa sequência.
- 04.** No segundo parágrafo, as aspas são utilizadas na expressão
- A) “arrancadores de dentes”, porque o autor do texto demarca a transcrição literal de uma expressão utilizada por outros autores.
 - B) “arrancadores de dentes”, porque o autor do texto refere-se, de maneira pejorativa, aos profissionais da área da odontologia.
 - C) “dentista dos pobres”, porque o autor do texto identifica um neologismo utilizado pela Ordem Nacional dos Cirurgiões-dentistas.
 - D) “dentista dos pobres”, porque o autor do texto refere-se, de maneira irônica, como a Ordem Nacional dos Cirurgiões-dentistas nomeava Jeault.
- 05.** Considerando a organização dos parágrafos, a ideia central
- A) dos dois primeiros parágrafos encontram-se explícitas.
 - B) dos dois primeiros parágrafos encontram-se implícitas.
 - C) do primeiro parágrafo encontra-se explícita no último período.
 - D) do segundo parágrafo encontra-se explícita no primeiro período.
- 06.** Analise o período abaixo, extraído do parágrafo 8.

Mas [1], embora [2] os dentistas endossem o primeiro papel nesse sistema de triagem, nem por isso foram seus criadores.

Em relação aos termos em destaque, considerando-se as orientações normativas do português padrão,

- A) **[1]** e **[2]** interligam períodos, estabelecendo relações de sentido distintas.
- B) **[1]** e **[2]** interligam parágrafos, estabelecendo relações de sentido idênticas.
- C) enquanto **[1]** interliga parágrafos, **[2]** interliga orações, estabelecendo relações de sentido distintas.
- D) enquanto **[1]** interliga períodos, **[2]** interliga orações, estabelecendo relações de sentido semelhantes.

07. Considere o período abaixo.

[...] um quarto dos filhos de operários tem cáries não cuidadas, contra apenas 4% dos filhos de executivos, disparidade que aumenta na idade adulta.

Em relação à concordância, de acordo com a norma padrão do português escrito, o verbo **ter**

- A) deveria receber o acento circunflexo, porque o núcleo do sujeito é formado por uma fração e, nesse caso, o verbo deve concordar, rigorosamente com o denominador “**quarto**”.
- B) deveria receber o acento circunflexo, porque o núcleo do sujeito é formado por uma fração e, nesse caso, o verbo deve concordar, rigorosamente com o especificador “**dos filhos**”.
- C) não recebeu acento circunflexo, porque o núcleo do sujeito é formado por uma fração e, nesse caso, o verbo pode concordar tanto com o numerador “**um**” quanto com o especificador “**dos filhos**”.
- D) não recebeu o acento circunflexo, porque o núcleo do sujeito é formado por uma fração e, nesse caso, o verbo pode concordar, tanto com o numerador “**um**” quanto com do denominador “**quarto**”.

08. O sentido denotativo está sendo, **exclusivamente**, empregado em:

- A) [...] o “dentista dos pobres” amargou o desemprego, a assistência social e uma velhice com dificuldades, antes de morrer, em julho de 2019.
- B) Embora afetem milhões de pessoas e gerem sofrimentos consideráveis, essas desigualdades são muitas vezes negadas ou minimizadas.
- C) Em 1970, um jovem dentista de Autun, bafejado pelos ventos do Maio de 68, se lançou em um projeto audacioso: abrir, em Saône-et-Loire, um consultório destinado aos pobres.
- D) O sistema francês de cuidados dentários repousa em dois princípios: por um lado, a primazia do modelo liberal, que exige do profissional tirar o máximo de seu investimento [...]

09. Considere o trecho.

Cinquenta anos após seu torpedeado projeto, as desigualdades de acesso aos serviços **que [1]** ele esperava proporcionar continuam abissais. Os estragos podem ser observados desde a mais tenra idade. Segundo levantamentos de saúde escolar em cursos pré-primários da França, um quarto dos filhos de operários tem cáries não cuidadas, contra apenas 4% dos filhos de executivos, disparidade **que [2]** aumenta na idade adulta. Estima-se **que [3]** mais de um quarto dos casais de baixa renda não vai ao dentista por falta de meios.

Os termos [1], [2] e [3] são classificados, **respectivamente**, como

- A) conjunção integrante, conjunção integrante e pronome relativo.
- B) conjunção integrante, pronome relativo e conjunção consecutiva.
- C) pronome relativo, conjunção consecutiva e conjunção integrante.
- D) pronome relativo, pronome relativo e conjunção integrante.

10. Em relação aos modos de citar o discurso alheio, existe, no terceiro parágrafo, a presença de

- A) apenas uma citação direta, cuja função é concordar com o posicionamento do ministro da saúde.
- B) apenas uma citação indireta, cuja função é se contrapor a afirmações feitas nos períodos anteriores.
- C) uma citação indireta e outra direta; as duas têm a função de apresentar informações que se coadunam com a ideia apresentada no início do parágrafo.
- D) uma citação indireta e outra direta; as duas têm a função de estabelecer as diferenças entre os dados apresentados pela pesquisa e a declaração do ministro.

QUESTÕES DE MÚLTIPLA ESCOLHA – INFORMÁTICA

11. Para elaborar a prova do concurso da Câmara Municipal de Natal, o diagramador precisou colocar o texto do documento, integralmente, na fonte Arial. Para realizar essa tarefa, fazendo uso do programa Microsoft Word Professional Plus 2016 PT-BR, o diagramador deve acionar o atalho que seleciona, totalmente, o texto do documento. Sendo assim, o atalho a ser utilizado é
- A) Ctrl + B
 - B) Ctrl + L
 - C) Ctrl + M
 - D) Ctrl + T
12. Ao utilizar um computador com o Windows 10 Educacional, um usuário de uma empresa de contabilidade acionou o comando **TECLA WINDOWS+L**. Esse comando tem a função de
- A) abrir o explorador de arquivos.
 - B) bloquear o computador.
 - C) bloquear a orientação do dispositivo.
 - D) mostrar e ocultar a área de trabalho.
13. Quando o usuário precisa abrir o histórico de navegação, utilizando o navegador Google Chrome no Windows ou no Linux, o atalho a ser acionado é
- A) Ctrl + B
 - B) Ctrl + H
 - C) Ctrl + I
 - D) Ctrl + T
14. O sistema operacional Windows 10 Educacional já vem com um programa de correio eletrônico da Microsoft instalado. Esse programa denomina-se
- A) Gmail.
 - B) Kmail.
 - C) Outlook.
 - D) Thunderbird.
15. No Windows 10, há um programa que gerencia as pastas e os arquivos armazenados no computador. No teclado, o atalho para esse programa é a **TECLA WINDOWS+ E**. Essa descrição refere ao
- A) Armazém de Arquivos.
 - B) Explorador de Arquivos.
 - C) Gerenciador de Arquivos.
 - D) Organizador de Arquivos.

16. No programa Microsoft Excel 365, para somar o conteúdo das células A1, B1, C1 e D1, como mostra a figura abaixo, a fórmula correta é:

	A	B	C	D
1				
2	Soma:	0		

- A) =SOMA(A1 B1 C1 D1)
B) =SOMA(A1,B1,C1,D1)
C) =SOMA(A1;B1;C1;D1)
D) =SOMA(A1:B1:C1:D1)
17. No programa Microsoft Excel 365, para exibir a caixa de diálogo **Criar Tabela**, utilizando, tão somente, os atalhos de teclado do programa, o usuário deve acionar:
- A) Ctrl+Alt+A
B) Ctrl+Alt+B
C) Ctrl+Alt+P
D) Ctrl+Alt+T
18. No Google, existem várias formas para se realizar uma pesquisa de maneira mais refinada. Sendo assim, para **Excluir** da pesquisa uma palavra, a maneira mais correta é utilizar
- A) @ antes da palavra a ser excluída.
B) # antes da palavra a ser excluída.
C) - antes da palavra a ser excluída.
D) a palavra a ser excluída entre aspas.
19. A rede social que foi criada voltada para negócios e ofertas de empregos e que tem como foco os relacionamentos profissionais denominam-se
- A) Instagram.
B) LinkedIn.
C) Pinterest.
D) WhatsApp.
20. O local, geralmente criptografado, onde o antivírus armazena arquivos suspeitos ou algum *malware* já reconhecido, impedindo a infecção do sistema, é denominado de
- A) Banco de infecção.
B) Lixeira.
C) Módulo de infecção.
D) Quarentena.

**QUESTÕES DE MÚLTIPLA ESCOLHA – TÉCNICO LEGISLATIVO (TLNM) –
TÉCNICO EM REDE DE COMPUTADORES**

21. A maioria dos computadores monoprocessados atuais segue uma arquitetura básica definida nos anos 40. A principal característica desse modelo é a ideia de “programa armazenado”, ou seja, o programa a ser executado reside na memória junto com os dados. Na arquitetura de computadores, os principais elementos que compõem o computador estão interligados para transferir dados, endereços e sinais de controle, por um ou mais
- A) barramentos.
 - B) processador.
 - C) controlador.
 - D) cache.
22. Este componente de computador é responsável por continuamente ler instruções e dados da memória ou dos periféricos, processá-los e enviar os resultados de volta à memória ou a outros periféricos. Em sua forma mais simples, é constituído de uma unidade lógica e aritmética (ULA), que realiza os cálculos e as operações lógicas, um conjunto de registradores para armazenar dados de trabalho e alguns registradores para funções especiais (contador de programa, ponteiro de pilha, *flags* de status etc.). Essa descrição refere-se
- A) à memória.
 - B) ao processador.
 - C) à controladora.
 - D) ao driver.
23. Há um serviço disponível nos Windows Server (2022, 2019, 2016, 2012 R2 e 2012), que armazena informações sobre objetos na rede e torna essas informações fáceis de serem encontradas e usadas por administradores e usuários. Ele usa um armazenamento de dados estruturado como base para uma organização lógica e hierárquica de informações de diretório. Esse serviço denomina-se
- A) Samba.
 - B) Active Directory.
 - C) File System.
 - D) Hyper-V.

24. Considere o excerto abaixo.

“Redes locais Ethernet (padrão IEEE 802.3 e extensões) são compostas de equipamentos que se comunicam, denominados estações (STA na padrão IEEE 802.3), de equipamentos que os interligam (*hubs* e *switches*), e do meio de transmissão. Essa tecnologia interliga as estações, de forma todas estações em uma mesma rede local consigam se comunicar diretamente”.

Disponível em: <<https://moodle.ifsc.edu.br/mod/book/view.php?id=312208&chapterid=52709>> Acesso em 07 abr. 2023.

Nesse contexto, o protocolo capaz de fazer com que estações possam detectar colisão rapidamente e interromper a transmissão de forma abrupta (em vez de completá-la), sendo esta uma estratégia que economiza tempo e largura de banda, denomina-se

- A) WiMax.
- B) VPN.
- C) CDMA.
- D) CSMA/CD.

Para responder as questões 25 e 26, considere o código PHP abaixo.

```
1 <?php
2
3 if( isset( $_REQUEST[ 'Submit' ] ) ) {
4
5 $id = $_REQUEST[ 'id' ];
6
7 switch ( $_SISTEMA[ 'SQLI_DB' ] ) {
8     case MYSQL:
9         $query = "SELECT primeiro_nome, sobrenome FROM users WHERE user_id
= '$id'";
10
11         $result = mysqli_query( $GLOBALS[ "__mysqli_ston" ], $query ) or die(
'<pre>' . ( is_object( $GLOBALS[ "__mysqli_ston" ] ) ?
mysqli_error( $GLOBALS[ "__mysqli_ston" ] ) : ( ( $__mysqli_res =
mysqli_connect_error() ) ? $__mysqli_res : false ) ) . '</pre>' );
12
13         while( $row = mysqli_fetch_assoc( $result ) ) {
14             $first = $row[ "primeiro_nome" ];
15             $last = $row[ "sobrenome" ];
16
17             $html .= "<pre>ID: {$id}<br />Primeiro nome: {$first}<br
/>Sobrenome: {$last}</pre>";
18         }
19
20         mysqli_close( $GLOBALS[ "__mysqli_ston" ] );
21         break;
22     }
23 }
24 ?>
```

25. Baseando-se no código PHP, é possível verificar que uma consulta foi realizada para um banco de dados relacional chamado MySQL. Atualmente, o MySQL é uma marca registrada da Oracle, e os mesmos desenvolvedores do MySQL desenvolveram um outro gerenciador de banco de dados (DBMS) para se manter independente de uma grande empresa e continuar com apoio da comunidade. O nome desse DBMS é
- A) Oracle.
 - B) MariaDB.
 - C) MySQLi.
 - D) SQL Server.
26. A linha 9, em destaque, refere-se a uma consulta SQL baseado em um id. Levando-se em consideração que esse id é um CPF com apenas números, é correto afirmar que o tipo de dado que deveria está exposto no código, para esse id, é
- A) um *float*.
 - B) uma *string*.
 - C) um *integer*.
 - D) um *boolean*.

CONCURSO PÚBLICO DA CÂMARA MUNICIPAL DE NATAL/RN
EDITAL Nº 001/2023

27. Na computação em nuvem existe um conceito que dá ao usuário mecanismos de virtualização, no qual este usuário possui controle sobre as máquinas virtuais, armazenamento, serviços instalados e alguns controles de rede. Marque a alternativa que remete a esse conceito.
- A) PaaS.
 - B) MaaS.
 - C) VaaS.
 - D) IaaS.
28. É uma modalidade de serviços de nuvem onde os aplicativos de interesse para uma grande quantidade de usuários passam a ser hospedados na nuvem como uma alternativa ao processamento local, em sua maioria acessados por meio de navegadores Web. Esse conceito é o de
- A) IaaS.
 - B) SaaS.
 - C) PaaS.
 - D) VaaS.
29. Alice deseja enviar uma mensagem por e-mail a Bruno sem que César possa vê-la, pois César administra o servidor de *e-mail* da empresa. Para isso, Alice utiliza o GPG (GNU *pgp*, versão livre da ferramenta *pgp*). O sistema PGP baseia-se no conceito de chave *pública* e *privada*. Dessa forma, a chave *pública* de Alice é distribuída para Bruno ou outras pessoas que ela deseja trocar dados ou mensagens, enquanto a chave *privada* fica guardada na máquina dela e não pode ser distribuída. O conceito relatado refere-se ao da criptografia
- A) simétrica.
 - B) de César.
 - C) assimétrica.
 - D) base64.
30. Levando-se em consideração distribuições de sistemas operacionais Linux, o conceito FHS (*File Hierarchy Standard*) é um padrão para que *softwares* e usuários possam prever a localização de arquivos e diretórios instalados. Sendo assim, o diretório sugerido para conter arquivos de configuração do sistema, os quais são usados para controlar a operação de um programa, é o
- A) /etc
 - B) /boot
 - C) /tmp
 - D) /root
31. O Wi-Fi é uma tecnologia de redes sem fio que vem evoluindo com o passar do tempo. A chamada Wi-Fi 4, versão do IEEE 802.11n, teve a introdução de uma tecnologia capaz de quadruplicar a taxa máxima de transferência, quando comparado com o Wi-Fi 3 (IEEE 802.11g). Essa tecnologia para redes sem fio que usa múltiplos transmissores e receptores para transferir mais dados ao mesmo tempo denomina-se
- A) MIMO
 - B) WiMAX
 - C) DSSS
 - D) DCHP

32. Na rotina de um técnico em informática, é comum saber se, em uma determinada estação de trabalho, há ou não conexão com a internet. Quando existe a conexão física, uma das formas de verificar está relacionada ao sistema de resolução de nomes. O protocolo e o comando usado nativamente no *prompt* de comando do Windows 10 para verificar a correta resolução de nomes são, respectivamente,
- A) DNS e *whois*.
 - B) DHCP e *ping*.
 - C) DHCP e *dig*.
 - D) DNS e *nslookup*.
33. Em redes internas, é comum que a atribuição de endereços IP seja feita por meio do protocolo DHCP, utilizando um servidor configurado com esse serviço. Uma das características positivas de ter um servidor DHCP configurado na rede é
- A) evitar o acontecimento de IP duplicado na rede.
 - B) ter habilitado um SNMP por padrão.
 - C) saber que os *switches* interconectam computadores.
 - D) evitar o uso de HTTP para acessar sites maliciosos.
34. O backup é uma cópia dos dados em um determinado meio em um local seguro. Recomenda-se que fique em local diferente da origem dos dados e com conexão de rede restrita. Geralmente, os backups são classificados em três tipos. O backup feito após o backup completo, que apresenta maior rapidez na recuperação, porém gera uma grande quantidade de informações, o que ocupa muito espaço na unidade de armazenamento, denomina-se
- A) *backup* difusor.
 - B) *backup* em fita.
 - C) *backup* diferencial.
 - D) *backup* incremental.
35. O ITIL v4 propõe o Sistema de Valor de Serviço (SVS). Esse sistema é classificado como um conjunto de componentes e atividades de uma organização, o que possibilita a criação de valor. Os componentes do SVS do ITIL v4 são:
- A) planejamento e organização, aquisição e implementação, entrega e suporte, e monitoramento e avaliação.
 - B) planejamento e organização do ITIL, preparação dos trabalhadores, controle e suporte, das atividades.
 - C) avaliação de serviço, cumprimento de requisição, geração de estratégia e gerenciamento de capacidade.
 - D) cadeia de valor de serviço, princípios orientadores do ITIL, práticas do ITIL, governança e melhoria contínua.
36. Para configurar uma rede específica para o escritório de um vereador, uma sub-rede que permite a conexão de dois computadores de mesa, dois *smartphones*, uma impressora e um roteador sem fio é:
- A) 192.168.64.0/29
 - B) 192.168.64.0/30
 - C) 192.168.64.0/6
 - D) 192.168.64.0/8

37. Para uma correta configuração de um *firewall* de rede, é preciso compreender as portas e os protocolos que os serviços utilizam, a fim de não bloquear serviços legítimos. Sabendo disso, as portas padrão que permitem o tráfego em texto claro e criptografado via TLS/SSL do protocolo IMAP são
- A) 21 e 2121.
 - B) 143 e 993.
 - C) 80 e 443.
 - D) 25 e 995.
38. A categoria de cabeamento par trançado não blindado (UTP) que opera na frequência de 500 Mhz até 10 Gbps e a uma distância máxima de 100 m é a
- A) Categoria 7.
 - B) Categoria 5e.
 - C) Categoria 6a.
 - D) Categoria 3.
39. O programa que permite o retorno de um invasor a um equipamento comprometido, por meio da inclusão de serviços criados ou modificados para este fim, denomina-se
- A) Worm.
 - B) Backdoor.
 - C) Ransomware.
 - D) Spyware.
40. No Microsoft Word do Office 365, é possível traduzir pedaços do texto ou todo o documento para outro idioma. Esse recurso fica disponível na faixa de opções do Word na guia
- A) Revisão.
 - B) Arquivo.
 - C) Referências.
 - D) Ajuda.