



DOMINGO DE TARDE

PREFEITURA MUNICIPAL DE NOVO CABRAIS/RS CONCURSO PÚBLICO Nº 01/2023

TÉCNICO EM ENFERMAGEM

INSTRUÇÕES

Leia atentamente e cumpra rigorosamente as instruções que seguem, pois elas são parte integrante das provas e das normas que regem esse certame.

1. Atente-se aos avisos contidos no quadro da sala.
2. Seus pertences deverão estar armazenados dentro de embalagem específica fornecida pelo fiscal, permanecendo em sua posse somente caneta esferográfica de ponta grossa, de material transparente, com tinta preferencialmente preta, lanche e água, se houver. A utilização de qualquer material não permitido em edital é expressamente proibida, acarretando a sua imediata eliminação do certame.
3. Certifique-se de que este caderno:
 - contém 40 (quarenta) questões;
 - refere-se ao cargo para o qual realizou a inscrição.
4. Cada questão oferece 5 (cinco) alternativas de respostas, representadas pelas letras A, B, C, D e E, sendo apenas 1 (uma) a resposta correta.
5. Será respeitado o tempo para realização da prova conforme previsto em edital, incluindo o preenchimento da grade de respostas.
6. Os três últimos candidatos deverão retirar-se da sala de prova ao mesmo tempo, devendo assinar a Ata de Prova.
7. A responsabilidade referente à interpretação dos conteúdos das questões é exclusiva do candidato.
8. No caderno de prova, você poderá rabiscar, riscar e calcular.
9. Os gabaritos preliminares da prova objetiva serão divulgados na data descrita no Cronograma de Execução desse certame.



V1_25/05/2023 15:05:44



Cuidados com a hidratação no inverno*Por Redação Hcor*

01 As baixas temperaturas provocam alterações no organismo, que diminuem a sensação de
02 sede e fazem com que muitas pessoas acabem reduzindo o consumo diário de líquido. “No verão,
03 por exemplo, suamos frequentemente e sentimos mais sede. Por isso, é natural que tenhamos
04 uma preocupação maior com __ hidratação, porém, o que pouca gente sabe é que o risco de
05 desidratação também existe no inverno. Além de nos fazer suar menos, __ baixas temperaturas
06 causam mudanças no organismo que diminuem a sensação de sede. Isso faz com que muitas
07 pessoas acabem diminuindo a ingestão diária de líquido, o que pode ser prejudicial __ saúde”,
08 revela Diego Barros, fisiologista do esporte do HCor (Hospital do Coração). A falta de sede que
09 sentimos no inverno se dá principalmente por causa das mudanças sofridas por um hormônio
10 conhecido como ADH, ou antidiurético. Nos dias frios, essa molécula de...encadeia reações que
11 fazem com que a circulação sanguínea fique concentrada nos vasos centrais para preservar o
12 calor do corpo. Esse processo traz uma sensação interna de que estamos suficientemente
13 hidratados. Consequentemente, nosso organismo leva mais tempo para se dar conta de que
14 precisa de líquido. “Jamais podemos nos esquecer de que, no frio, precisamos de tanta água
15 quanto no calor. Ter essa consciência é ainda mais importante no caso de quem pratica atividades
16 físicas regulares, o que sempre demanda uma reposição ainda maior de líquido. Por isso, é
17 impre...indível conhecer os sintomas da desidratação nessa época do ano para que possamos
18 evitar o problema e manter a saúde em dia”, recomenda Diego.

19 Para que possamos identificar quando o corpo precisa de hidratação no inverno, Barros
20 aponta alguns sinais que vão muito além da simples sensação de sede. Entre eles estão: febre
21 repentina, dor de cabeça, boca seca, prisão de ventre, irritabilidade, problemas de pele, como
22 ressecamento, dermatite, além de urina mais escura e espessa. “Quadros de desidratação são
23 bastante perigosos porque enfraquecem o sistema imunológico e favorecem o surgimento ou o
24 agravamento de diferentes tipos de doenças. Tanto que, no inverno, observamos que há um
25 aumento na in...idência de infecções urinárias e problemas renais, por exemplo”, revela.
26 Para manter a hidratação necessária, o principal cuidado é não deixar de beber, pelo menos,
27 dois litros de água por dia. “Quem pratica exercícios deve procurar beber rigorosamente a mesma
28 quantidade de líquido que costuma ingerir no verão, mesmo suando menos.

(Disponível em: <https://www.hcor.com.br/imprensa/noticias/fisiologista-do-esporte-hcor-alerta-para-os-cuidados-com-hidracao-no-inverno/> – texto adaptado especialmente para esta prova).

QUESTÃO 01 – Analise as assertivas abaixo sobre o texto:

- I. Conforme Diego Barros, fisiologista do esporte mencionado no texto, a sensação de sede é o único sinal a ser considerado para detectar que o corpo precisa de hidratação.
- II. Ao praticar exercícios físicos no inverno e transpirar pouco, o consumo de água pode ser menor.
- III. As alterações provocadas no organismo por conta das baixas temperaturas fazem com que a sensação de sede seja reduzida.
- IV. Diversas doenças podem ser agravadas por conta da desidratação do organismo, pois o sistema imunológico fica enfraquecido.

Quais estão corretas?

- A) Apenas I e II.
- B) Apenas III e IV.
- C) Apenas I, III e IV.
- D) Apenas II, III e IV.
- E) I, II, III e IV.

QUESTÃO 02 – Assinale a alternativa que preenche, correta e respectivamente, as lacunas tracejadas das linhas 04, 05 e 07.

- A) à – às – à
- B) à – as – a
- C) a – as – à
- D) a – as – a
- E) a – às – a

QUESTÃO 03 – Considerando a correta ortografia das palavras em Língua Portuguesa, assinale a alternativa que preenche, correta e respectivamente, as lacunas pontilhadas das linhas 10, 17 e 25.

- A) s – sc – c
- B) s – ç – c
- C) z – c – ss
- D) z – sc – c
- E) s – c – sc

QUESTÃO 04 – Assinale a alternativa cuja palavra apresenta o mesmo número de letras e fonemas.

- A) Hidratação.
- B) Caso.
- C) Processo.
- D) Necessária.
- E) Líquido.

QUESTÃO 05 – Na linha 04, a palavra “porém” garante ao período sentido de:

- A) Alternância.
- B) Conformidade.
- C) Explicação.
- D) Finalidade.
- E) Adversidade.

QUESTÃO 06 – Assinale a alternativa que apresenta uma palavra acentuada pela mesma regra que a palavra “época”.

- A) Também.
- B) Líquido.
- C) Água.
- D) Necessária.
- E) Além.

QUESTÃO 07 – Assinale a alternativa que apresenta palavra com prefixo.

- A) Antidiurético.
- B) Identificar.
- C) Importante.
- D) Irritabilidade.
- E) Rigorosamente.

QUESTÃO 08 – Assinale a alternativa que poderia substituir, sem prejudicar o sentido do texto, a palavra “preservar” (l. 11).

- A) Perder.
- B) Mudar.
- C) Aumentar.
- D) Manter.
- E) Diminuir.

QUESTÃO 09 – No trecho retirado do texto “Esse processo traz uma sensação interna de que estamos suficientemente hidratados”, o fragmento sublinhado é classificado como sujeito:

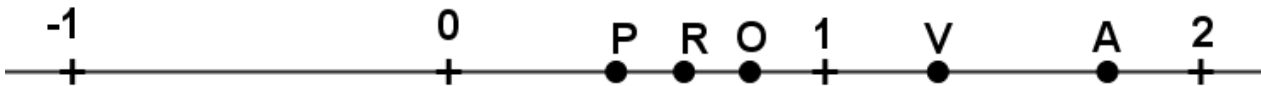
- A) Indeterminado.
- B) Composto.
- C) Simples.
- D) Oculto.
- E) Inexistente.

QUESTÃO 10 – No trecho “Consequentemente, nosso organismo leva mais tempo para se dar conta de que precisa de líquido” (l. 13-14), as palavras sublinhadas são classificadas, correta e respectivamente, como:

- A) Advérbio de modo – pronome possessivo – preposição.
- B) Advérbio de modo – pronome possessivo – adjetivo.
- C) Advérbio de intensidade – pronome demonstrativo – preposição.
- D) Advérbio de afirmação – pronome relativo – preposição.
- E) Verbo transitivo – pronome possessivo – preposição.

MATEMÁTICA/RACIOCÍNIO LÓGICO

QUESTÃO 11 – Observe os pontos indicados com letras maiúsculas na reta numerada abaixo:



Relacione a Coluna 1 à Coluna 2, identificando os números relacionados às letras representadas na reta numerada.

Coluna 1

1. P
2. R
3. O
4. V
5. A

Coluna 2

- () $1\frac{3}{4}$
- () 0,8
- () $\frac{5}{8}$
- () 0,444444
- () $\frac{13}{10}$

A ordem correta de preenchimento dos parênteses, de cima para baixo, é:

- A) 1 – 2 – 3 – 4 – 5.
- B) 2 – 3 – 4 – 5 – 1.
- C) 3 – 4 – 5 – 1 – 2.
- D) 4 – 5 – 1 – 2 – 3.
- E) 5 – 3 – 2 – 1 – 4.

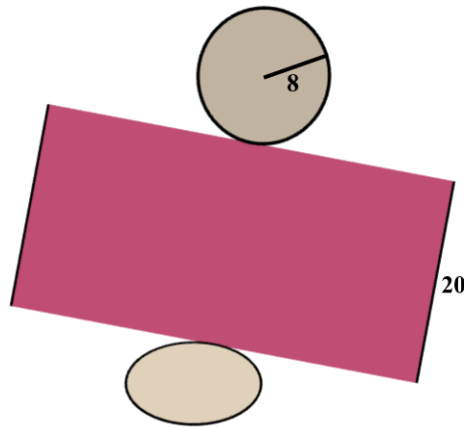
QUESTÃO 12 – Uma impressora 3D ligada 8 horas por dia consome em 162 kWh/mês. Assumindo que um mês tem 30 dias, qual o consumo (em kWh) da mesma impressora durante um mês se ela ficar ligada 12 horas por dia?

- A) 194.
- B) 205.
- C) 243.
- D) 360.
- E) 486.

QUESTÃO 13 – Samanta é arquiteta e seu salário é calculado levando em consideração os projetos que fecha durante o mês. Assim, ela recebe um salário mensal fixo de R\$ 4.500,00 mais 5% de comissão sobre o valor dos projetos fechados. Se no mês passado o salário de Samanta foi de R\$ 8.000,00, qual foi o valor (em R\$) dos projetos que ela fechou no mês passado?

- A) 35.000,00.
- B) 52.000,00.
- C) 68.000,00.
- D) 70.000,00.
- E) 82.000,00.

QUESTÃO 14 – Para construir uma lata metálica, foram usados dois círculos de 8 cm de raio e uma placa com 20 cm de altura, como ilustra a figura abaixo:



Desconsiderando as sobras, qual é a área (em cm^2) do material utilizado?

- A) 256π .
- B) 448π .
- C) 576π .
- D) 826π .
- E) 1.280π .

QUESTÃO 15 – Analise as proposições simples abaixo:

p: Este livro é interessante.

q: Vou ficar em casa.

Qual a forma correta de escrever a proposição composta "Se este livro é interessante e vou ficar em casa então este livro não é interessante" usando conectivos lógicos?

- A) $(p \wedge q) \Rightarrow \sim p$.
- B) $(q \wedge p) \vee \sim q$.
- C) $(p \vee q) \Rightarrow \sim p$.
- D) $(p \wedge q) \vee \sim p$.
- E) $(\sim p \wedge q) \Rightarrow p$.

CONHECIMENTOS GERAIS

QUESTÃO 16 – Qual o nome do maior parque ecológico particular de Novo Cabrais?

- A) Grande Espelho do Céu.
- B) Lago Encantado.
- C) Da Paz.
- D) Negro.
- E) Witeck.

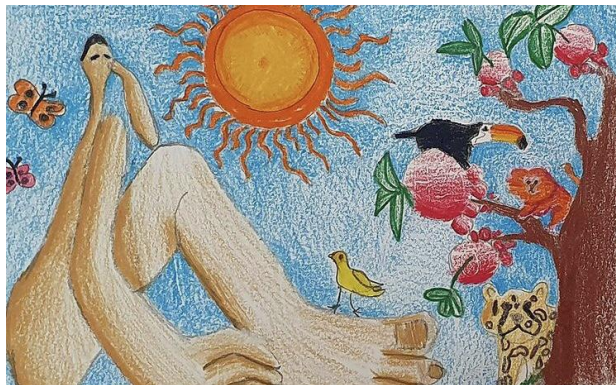
QUESTÃO 17 – Os bosques da Saudade, da Amizade e da Vida estão localizados em que município do Rio Grande do Sul?

- A) Novo Cabrais.
- B) Paraíso do Sul.
- C) Candelária.
- D) Restinga Seca.
- E) Agudo.

QUESTÃO 18 – O aquecimento global está relacionado ao aumento das temperaturas médias do planeta. É um dos efeitos do aquecimento global, EXCETO:

- A) Aumento das temperaturas.
- B) Elevação do nível dos oceanos.
- C) Desequilíbrio ecológico.
- D) Menor ocorrência de períodos de seca.
- E) Degelo das calotas polares.

QUESTÃO 19 – Alunos da 5ª série da Fundação Torino, em Nova Lima (MG), venceram um concurso promovido pelo Banco da Itália e pelo Ministério da Educação desse país. Eles fizeram uma releitura de um famoso quadro de Tarsila do Amaral, do ano de 1928. Qual o nome do quadro?



Fonte: O Globo

- A) A Cuca.
- B) A Negra.
- C) Postcard.
- D) Operários.
- E) Abaporu.

QUESTÃO 20 – O ChatGPT é um robô que utiliza a inteligência artificial para interagir com humanos. Ele fornece respostas e soluções variadas para diversos tipos de questões e problemas. É semelhante a assistentes como Alexa e Siri, mas existe uma diferença no modelo de respostas, que são dadas somente em que formato?

- A) Vídeo.
- B) Áudio.
- C) Texto.
- D) Texto e áudio.
- E) Texto e vídeo.

LEGISLAÇÃO

QUESTÃO 21 – Conforme o Regime Jurídico dos Servidores Públicos do Município de Novos Cabrais, são formas de provimento dos cargos públicos, EXCETO:

- A) Nomeação.
- B) Indicação.
- C) Reversão.
- D) Aproveitamento.
- E) Recondução.

QUESTÃO 22 – Conforme o Regime Jurídico dos Servidores Públicos do Município de Novos Cabrais, são requisitos básicos para ingresso no serviço público:

- A) Não estar doente.
- B) Estar quite com as obrigações eleitorais.
- C) Possuir CNH.
- D) Residir em Novos Cabrais.
- E) Recondução.

QUESTÃO 23 – Segundo o Regime Jurídico dos Servidores Públicos do Município de Novo Cabrais, o Município assegurará, no âmbito de sua competência, a proteção e a assistência à família, especialmente à maternidade, à infância, à adolescência e à velhice, bem como a educação _____, na forma da Constituição Federal.

Assinale a alternativa que preenche corretamente a lacuna do trecho acima.

- A) do excepcional
- B) de jovens e adultos
- C) profissionalizante
- D) a distância
- E) física

QUESTÃO 24 – Conforme a Lei Orgânica do Município de Novo Cabrais, são tributos de competência municipal:

- A) Imposto Territorial Rural (ITR).
- B) Imposto de Propriedade Predial e Territorial Urbana (IPTU).
- C) Imposto sobre a Renda das Pessoas Físicas (IRPF).
- D) Imposto sobre Operações de Crédito, Câmbio e Seguro, ou relativas a Títulos ou Valores Mobiliários (IOF).
- E) Imposto sobre Produtos Industrializados (IPI).

QUESTÃO 25 – Conforme o Regime Jurídico dos Servidores Públicos do Município de Novo Cabrais, será aplicada ao servidor a pena de demissão nos casos de, EXCETO:

- A) Improbidade administrativa.
- B) Revelação de segredo apropriado em razão do cargo.
- C) Inassiduidade ou impontualidade habituais.
- D) Sugerir providências tendentes à melhoria ou aperfeiçoamento do serviço.
- E) Aplicação irregular de dinheiro público.

QUESTÃO 26 – De acordo com o Regime Jurídico dos Servidores Públicos do Município de Novo Cabrais, são requisitos básicos para ingresso no serviço público municipal, EXCETO:

- A) Ter no mínimo 21 anos de idade.
- B) Estar quite com as obrigações eleitorais.
- C) Possuir boa saúde física e mental, comprovada mediante exame médico.
- D) Ser brasileiro.
- E) Estar quite com as obrigações militares.

QUESTÃO 27 – Segundo o Regime Jurídico dos Servidores Públicos do Município de Novo Cabrais, são deveres do servidor, EXCETO:

- A) Zelar pela economia do material e conservação do patrimônio público.
- B) Manter espírito de cooperação e solidariedade com os colegas de trabalho.
- C) Cumprir as ordens superiores, exceto quando manifestamente ilegais.
- D) Saber o hino do Município de Novo Cabrais.
- E) Sugerir providências tendentes à melhoria ou aperfeiçoamento do serviço.

QUESTÃO 28 – Segundo o Estatuto Estadual da Igualdade Racial, a participação dos negros em igualdade de condições na vida social, econômica e cultural do Estado do Rio Grande do Sul será promovida através de medidas que assegurem, dentre outras:

- A) Promoção de ajustes normativos que assegurem filas e assentos preferenciais para negros.
- B) As políticas públicas, os programas e as medidas de ação afirmativa, combatendo especificamente as desigualdades raciais que atingem idosos negros e pardos.
- C) Políticas públicas que facilitam o ingresso de negros ao cinema, teatro e museus.
- D) A promoção de ajustes normativos para aperfeiçoar o combate ao racismo em todas as suas manifestações individuais, estruturais e institucionais.
- E) Facilitação para obtenção de porte de arma e munições.

QUESTÃO 29 – Com base na Constituição Estadual e no que compete exclusivamente à Assembleia Legislativa, analise as alternativas abaixo e assinale V, se verdadeiras, ou F, se falsas.

- () Processar e julgar o Governador e o Vice-Governador do Estado nos crimes de responsabilidade, e os Secretários de Estado nos crimes da mesma natureza conexos com aqueles.
- () Processar e julgar Recursos do Vice-Governador.
- () Ordenar a sustação de contrato impugnado pelo Tribunal de Contas.
- () Nomear Procurador Geral do Estado.

A ordem correta para preenchimento dos parênteses, de cima para baixo, é:

- A) V – F – F – V.
- B) F – V – F – F.
- C) V – F – V – V.
- D) F – V – V – F.
- E) V – F – V – F.

QUESTÃO 30 – Segundo a Constituição Federal, constitui um dos órgãos do Poder Judiciário:

- A) O Ministério Público do Trabalho.
- B) O Tribunal Penal Internacional.
- C) O Conselho Nacional de Justiça.
- D) A Polícia Rodoviária Federal.
- E) A Defensoria Pública.

CONHECIMENTOS ESPECÍFICOS

QUESTÃO 31 – Homem de 54 anos, etilista, tabagista, diabético e com insuficiência cardíaca, procura atendimento médico e é diagnosticado pelo médico com quadro de desidratação; diante desse quadro, é prescrito para que o técnico de enfermagem administre nesse paciente um SG5% 1000 ml a 35 gts/min. Quantos ml/h o paciente irá receber para que a infusão seja administrada em bomba de infusão?

- A) 99 ml/h.
- B) 104 ml/h.
- C) 105 ml/h.
- D) 110 ml/h.
- E) 115 ml/h.

QUESTÃO 32 – A notificação de doenças é de extrema importância para que a saúde pública possa criar estratégias a fim de promover a saúde da população e evitar surtos, epidemias e endemias. Assinale a alternativa que corresponde a uma doença de notificação compulsória.

- A) Raiva humana.
- B) Amigdalite.
- C) Infecções respiratórias da infância.
- D) Leucemia mieloide crônica.
- E) Diabetes melito.

QUESTÃO 33 – Noções básicas de eletrocardiografia é de extrema importância para que o técnico de enfermagem possa detectar alterações de risco que possam levar um paciente a óbito. Em uma Parada Cardiorrespiratória (PCR) existem ritmos cardíacos chocáveis e não chocáveis, e ao identificá-los é possível prestar um atendimento de melhor qualidade e eficiência, além de aumentar as chances de sucesso no atendimento. Assinale a alternativa que corresponde a um dos ritmos cardíacos chocáveis em uma PCR.

- A) Assistolia.
- B) Atividade elétrica sem pulso.
- C) Fibrilação ventricular.
- D) Flutter atrial.
- E) Fibrilação atrial de alta resposta.

QUESTÃO 34 – Uma mãe leva seu filho de 10 anos a uma Unidade Básica de Saúde (UBS) e relata que a criança tem otites de repetição, amigdalites e doenças respiratórias com bastante facilidade, é frágil às mudanças de temperatura e, há 2 dias, tem apresentado sangramento no ouvido. Diante dessas queixas, qual a terminologia correta que o técnico de enfermagem deverá preencher na sua anotação?

- A) Epistaxe.
- B) Otorragia.
- C) Cerume.
- D) Hemoptise.
- E) Melena.

QUESTÃO 35 – Idoso vai até uma UBS com prescrição médica para a realização de um enema glicerinado devido a uma constipação crônica. Qual a posição adequada em que o técnico de enfermagem deverá colocar o paciente no leito para que o procedimento seja realizado?

- A) Ereta.
- B) Trendelenburg.
- C) Fowler.
- D) Sims.
- E) Genupeitoral.

QUESTÃO 36 – Muitas doenças comuns no Brasil e no mundo deixaram de ser um problema de saúde pública por causa da vacinação massiva da população. A vacinação protege você e a população, pois evita que doenças imunopreveníveis se espalhem. Assinale a alternativa que corresponde à vacina que deverá ser administrada para prevenir a tuberculose.

- A) DTP.
- B) VIP.
- C) VOP.
- D) BCG.
- E) HPV.

QUESTÃO 37 – A estratificação de risco vai orientar não só o tipo de intervenção (ou oferta de cuidado) necessário, como também o tempo em que isso deve ocorrer. São cores utilizadas para realizar essa classificação no atendimento ao paciente, EXCETO:

- A) Azul.
- B) Vermelho.
- C) Amarelo.
- D) Verde.
- E) Cinza.

QUESTÃO 38 – A revisão primária começa com uma rápida visão geral do estado dos sistemas respiratórios, circulatórios e neurológicos do paciente para identificar ameaças óbvias à vida ou aos membros, como evidência de hemorragia grave compressível, comprometimento das vias aéreas, ventilação, circulação ou grandes deformações. Os passos dessa revisão podem ser lembrados usando o mnemônico XABCDE. Assinale a alternativa que corresponde à letra X desse mnemônico.

- A) Circulação (infusão e outros sangramentos).
- B) Gerenciamento de vias aéreas e restrição de mobilidade vertebral cervical.
- C) Ventilação (ventilação e oxigenação).
- D) Hemorragia exanguinante (controle externo severo de hemorragia).
- E) Exposição/ambiente.

QUESTÃO 39 – A Atenção Primária à Saúde (APS) é entendida como o conjunto de ações de saúde individuais, familiares e coletivas que envolvem promoção, prevenção, proteção, diagnóstico, tratamento, reabilitação, redução de danos, cuidados paliativos e vigilância em saúde. A Estratégia de Saúde da Família (ESF) é desenvolvida por meio de práticas de cuidado integrado dirigidas à população do território e por gestão qualificada, sendo conduzida por equipe multiprofissional. São diretrizes da ESF, EXCETO:

- A) População adscrita.
- B) Integralidade.
- C) Territorialização.
- D) Participação da comunidade.
- E) Resolutividade.

QUESTÃO 40 – A neurosífilis acomete o Sistema Nervoso Central (SNC), o que pode ocorrer já nas fases iniciais da infecção. Sobre essa patologia, analise as assertivas abaixo:

- I. O acometimento ocular é passível de ocorrer em qualquer estrutura do olho. A uveíte posterior e a panuveíte são as ocorrências mais comuns e podem evoluir com diminuição da acuidade visual.
- II. Indivíduos tratados para neurosífilis devem ser submetidos à punção liquórica de controle após seis meses do término do tratamento.
- III. Devem ser tratados todos os casos com VDRL reagente no LCR, independentemente da presença de sinais e sintomas neurológicos e/ou oculares.
- IV. A primeira escolha no tratamento é o uso da Benzilpenicilina potássica/cristalina, 3 a 4 milhões UI, 4/4h, IV ou por infusão contínua, totalizando 18-24 milhões por dia, por 14 dias.

Quais estão corretas?

- A) Apenas I.
- B) Apenas III.
- C) Apenas I e II.
- D) Apenas II, III e IV.
- E) I, II, III e IV.