

PREFEITURA MUNICIPAL DE ITÁ-SC



CADERNO DE PROVAS: FISCAL DE VIGILÂNCIA

Instruções

1. Este caderno contém 40 (quarenta) questões objetivas, cada uma com quatro alternativas.
2. Verifique se seu caderno de questões está completo, sem repetição de questões ou falhas. Caso contrário, notifique imediatamente o fiscal da sala.
3. Você dispõe de 4 (quatro) horas para a realização da prova, já incluído o tempo para a marcação da folha de respostas. Por isso, reserve tempo suficiente para o preenchimento da folha de respostas.
4. O candidato deverá transcrever as respostas para a folha de respostas, com caneta de tinta preta ou azul, bem como assinalar no campo apropriado.
5. O candidato poderá levar o caderno de provas desde que transcorrido 60 minutos do tempo da prova.
6. Para garantir a lisura do encerramento da prova, deverão permanecer em cada uma das salas de prova os 3 (três) últimos candidatos, até que o último dele entregue sua prova, e somente podendo sair juntos do recinto após a assinatura do termo respectivo.
7. Não será permitido qualquer tipo de comunicação entre os candidatos durante a aplicação da prova.
8. Não será permitida consulta a qualquer conteúdo impresso ou digital, sob pena de desclassificação do Concurso Público.
9. Será retirado do local das provas e desclassificado do Concurso Público, o candidato que apresentar atitude de desacato, desrespeito ou descortesia para com as pessoas encarregadas para realização do Concurso Público ou com os outros candidatos;
10. O gabarito oficial da prova objetiva será publicado no site www.ita.sc.gov.br e divulgado, como subsídio, e no site da Creative Group: www.creativegroup.net.br - na página CONCURSO PÚBLICO, a partir do 3º dia útil subsequente ao da aplicação, não podendo ser alegado qualquer espécie de desconhecimento.

BOA PROVA!

Leia o texto e responda as seis primeiras questões.

TEXTO I

A noite está gostosa para passear e dar uns sorrisos por aí com quem a gente gosta. Falar muitas bobagens e compartilhar sorrisos, olhares, toques sutis que traz aquela vontade de experimentar todo o universo inexplorado do corpo; falar e falar sobre os problemas e as alegrias dos dias; e, faz parte, reclamar do chefe que pede mil coisas para serem entregues em tempo recorde; mas, agradecer o trabalho que, em meio a uma crise que assola o país, ainda temos. A noite está gostosa para amar e ser amado.

Sair por aí para tomar uma cerveja gelada em um bar não muito agitado, ou comer pipoca amanteigada vendo aquele filme recém lançado no cinema do shopping, para a gente discutir, refletir, ou só sorrir juntinhos nossas próprias teorias. Aproveitar, juntos, para bater pernas nas lojas de móveis planejados para dar uma conferida naqueles possíveis que ornarão nossa futura casa (intimidade assim é só com quem desejamos criar história). Caminhar em um parque e contemplar a luz das estrelas; brilho que na verdade são as estrelas dos olhos de quem a gente ama, óbvio. De repente, até ficar em casa é uma excelente opção para fidelizar o sentimento companheiro de todas as horas. Sentimento necessário para a felicidade a dois.

Eu e você. Você e eu. São duas frases pequenas – apenas gramaticalmente, grande sentido! – que eu mais amo dizer e, também, escutar. A gente pede atenção, a pessoa dá. A gente pede beijo mansinho, a pessoa dá. A gente pede carinho, a pessoa dá. A gente pede ombro para chorar, a pessoa dá. A gente reclama sem necessidade, a gente fica mal sem motivo aparente, a gente fica ciumento sem motivo [...] porque relacionamento é assim mesmo. E isso é tão bom.

Cansado de envolvimento raso, quero amar profundamente alguém que me ame de volta. Sem mais sentimento. Sem menos sentimento. Na mesma proporção; alguém que queira construir um futuro a partir do nada ao meu lado e, às vezes, me puxar para ter forças quando eu achar que não tenho mais. Que queira meu suporte sentimental para dividir a sobrecarga diária, também.

Não quero beijo e ponto final. Quero sobrenome; o meu no seu e, o seu, no meu. Quero abraços memoráveis no café da manhã, quero clichês de comerciais de margarina, antes de sairmos para o trabalho. Quero a profundidade do meu corpo no seu [...] e, ter a liberdade de ligar para seus pais para programarmos o almoço de domingo. E levar os meus. Quero família com você; preliminares gostosas de uma velhice que chegará para a gente. Chegará em êxtase.

‘E não adianta procurar mais, das coisas mais bonitas da vida, desenhar um sonho ao lado de alguém

será sempre a mais encantadora das artes; será o sonho de mais belas cores; será o sonho com aroma capaz de nos despertar os mais profundos prazeres. No final, não importa o quanto acumulamos de riqueza, só aqueles que estarão do nosso lado como o bem mais preciso da gente; quero alguém para sorrir e dizer “valeu a pena”.

Luverlândio Silva. Literatura Independente.

QUESTÃO 1

“*Eu e você. Você e eu. São duas frases pequenas – apenas gramaticalmente, grande sentido! – que eu mais amo dizer e, também, escutar*”.

Assinale a alternativa que apresenta uma exemplificação da ideia transmitida pelo autor no trecho acima.

- (A) “E não adianta procurar mais, das coisas mais bonitas da vida, desenhar um sonho ao lado de alguém será sempre a mais encantadora das artes”.
- (B) “Não quero beijo e ponto final. Quero sobrenome; o meu no seu e, o seu, no meu”.
- (C) “Cansado de envolvimento raso, quero amar profundamente alguém que me ame de volta. Sem mais sentimento”.
- (D) “A gente pede beijo mansinho, a pessoa dá”.

QUESTÃO 2

No texto, o autor afirmar querer amar profundamente alguém que o ame de volta porque:

- (A) está cansado de envolvimento raso.
- (B) quer um sobrenome.
- (C) quer acumular riquezas.
- (D) está em uma nova fase da vida, em que busca aprofundamento de todas as relações que estabelece.

QUESTÃO 3

Assinale a alternativa em que a expressão retirada do texto deveria ter sido escrita com hífen.

- (A) “tempo recorde”
- (B) “recém lançado”
- (C) “móveis planejados”
- (D) “ponto final”

QUESTÃO 4

A partir dos trechos retirados do texto, assinale a alternativa em que o pronome destacado está incorretamente classificado.

- (A) “que eu mais amo dizer e, também, escutar” – pronome pessoal do caso oblíquo
- (B) “E isso é tão bom.” – pronome demonstrativo
- (C) “alguém que queira construir um futuro” – pronome indefinido
- (D) “e, ter a liberdade de ligar para seus pais” – pronome possessivo.

QUESTÃO 5

Os termos em destaque nas alternativas abaixo pertencem a mesma classe gramatical, com a exceção de um. Assinale-o.

- (A) “A noite está gostosa para passear e dar uns sorrisos por aí com quem a gente gosta.”
(B) “reclamar do chefe que pede mil coisas para serem entregues”
(C) “Sentimento necessário para a felicidade a dois.”
(D) “São duas frases pequenas – apenas gramaticalmente, grande sentido!”

QUESTÃO 6

Sair por aí para tomar uma cerveja gelada em um bar não muito agitado, ou comer pipoca amanteigada vendo aquele filme recém lançado no cinema do shopping.

A conjunção em destaque no trecho possui o sentido de:

- (A) soma.
(B) adversidade.
(C) alternância.
(D) explicação.

Leia o texto e responda as quatro questões seguintes.

TEXTO II

“A CAROLINA

Querida, ao pé do leito derradeiro
Em que descansas dessa longa vida,
Aqui venho e virei, pobre querida,
Trazer-te o coração do companheiro.

Pulsa-lhe aquele afeto verdadeiro
Que, a despeito de toda a humana lida,
Fez a nossa existência apeteçada
E num recanto pôs um mundo inteiro.

Trago-te flores, - restos arrancados
Da terra que nos viu passar unidos
E ora mortos nos deixa e separados.

Que eu, se tenho nos olhos malferidos
Pensamentos de vida formulados,
São pensamentos idos e vividos.”

Machado de Assis

QUESTÃO 7

Analisando os pronomes destacados no texto, assinale a alternativa que indica, respectivamente, o tipo de colocação pronominal, bem como e justificativa da aplicabilidade.

(A) Mesóclise (o verbo trazer por estar no infinitivo exige que o pronome seja colocado ao fim, consoante a norma culta) e próclise (sempre que clítico estiver antes de um verbo no passado, virá antes dele, consoante a norma culta).

(B) Ênclise (verbos em início frase deverão ter o clítico em posição enclítica, consoante a norma culta) e próclise (nas situações em que tiver a presença de pronome relativo, o pronome ficará em posição proclítica, consoante a norma culta).

(C) Próclise (sempre que clítico estiver depois de um verbo no passado, virá antes dele, consoante a norma privada) e Próclise (por ser uma frase optativa, consoante a norma diatópica).

(D) Ênclise (o verbo sofreu um processo de derivação impróprio pelo emprego do termo ‘te, consoante a variação linguística do momento histórico) e Mesóclise (o pronome “nos” por representar a 2º pessoa do discurso sempre virá em posição medial, consoante a norma culta).

QUESTÃO 8

No poema de Machado de Assis, o sentimento mais vivaz é o de:

- (A) lugubridade.
(B) idolatria.
(C) paixão.
(D) culpa.

QUESTÃO 9

Assinale a alternativa em que o trecho do poema se justifica por meio da cobiça ou inveja alheia em torno do relacionamento do autor com Carolina.

- (A) “Trago-te flores, - restos arrancados”.
(B) “Pulsa-lhe aquele afeto verdadeiro”.
(C) “Trazer-te o coração do companheiro”.
(D) “Fez a nossa existência apeteçada”.

QUESTÃO 10

“Pulsa-lhe aquele afeto verdadeiro”.

Analisando gramaticalmente o trecho, é correto afirmar que não há presença de:

- (A) verbo.
(B) pronome.
(C) substantivo.
(D) preposição.

MATEMÁTICA

QUESTÃO 11

Em uma fila de espera em um grande hospital público, a penúltima pessoa era a sétima. Três pessoas foram chamadas, duas pessoas abandonaram da fila, e oito pessoas novas entraram na fila. Assim sendo, a antepenúltima pessoa da fila é a:

- (A) 8ª
- (B) 9ª
- (C) 10ª
- (D) 11ª

QUESTÃO 12

Uma torneira consegue encher completamente um tanque com água em 2 horas e 24 minutos. Um ralo, que fica no fundo desse mesmo tanque, é capaz de esvaziá-lo completamente em exatas 4 horas (estando o tanque completamente cheio inicialmente). Com o tanque vazio e abrindo-se a torneira e o ralo simultaneamente, o tempo gasto para encher completamente o mesmo tanque é de:

- (A) 5 horas.
- (B) 6 horas.
- (C) 8 horas.
- (D) 12 horas.

QUESTÃO 13

Considere a PA $(x, 4, y)$ e a PG $(x, 3, y)$, qual será o valor de $\frac{1}{x} + \frac{1}{y}$?

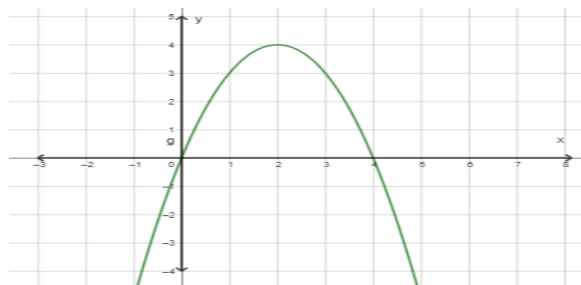
- (A) $\frac{8}{9}$
- (B) 8
- (C) 9
- (D) $\frac{17}{72}$

QUESTÃO 14

Qual é a quantidade de anagrama que podem ser formados com a palavra AMADA?

- (A) 15.
- (B) 20.
- (C) 120.
- (D) 720.

QUESTÃO 15



A parábola da figura acima representa o gráfico de uma função:

- (A) afim.
- (B) exponencial.
- (C) quadrática.
- (D) logarítmica.

ESPAÇO RESERVADO PARA CÁLCULOS

QUESTÃO 16

Para realização do controle de qualidade de uma empresa que fabrica lâmpadas, cada lote possui 15 lâmpadas. Sabe-se que um lote possui 5 lâmpadas defeituosas. Escolhido ao acaso 3 lâmpadas desse lote, qual a probabilidade aproximada de que exatamente uma seja defeituosa?

- (A) 10%.
- (B) 15%.
- (C) 26%.
- (D) 45%.

QUESTÃO 17

Um casal mantém relacionamento à distância por conta do trabalho. Mairela é engenheira de petróleo e fica sempre 17 dias fora de casa, folgando no décimo oitavo dia. Robiel é internacionalista e ausenta-se de sua residência por 11 dias, tendo o décimo segundo dia para descansar. Se o casal iniciarem uma viagem hoje, daqui a quantos dias eles irão se encontrar em casa?

- (A) 28.
- (B) 30.
- (C) 36.
- (D) 58.

QUESTÃO 18

Se somarmos dois números inteiros e consecutivos obtemos o número 47. Qual o produto desses números?

- (A) 552.
- (B) 451.
- (C) 671.
- (D) 358.

QUESTÃO 19

Um pedreiro conseguiu azulejar uma área de 80m^2 em oito horas. Se o pedreiro decidisse azulejar 240m^2 , sem pausas, quantos dias ele levaria?

- (A) um.
- (B) dois.
- (C) três.
- (D) quatro.

QUESTÃO 20

Qual é a área de um quadrado cujo lado mede 16 cm?

- (A) 32 cm^2 .
- (B) 64 cm^2 .
- (C) 144 cm^2 .
- (D) 256 cm^2 .

ESPAÇO RESERVADO PARA CÁLCULOS

CONHECIMENTOS GERAIS

QUESTÃO 21

O Brasil aparece como uma terra cujas possibilidades de exploração e contornos geográficos eram desconhecidos. Por vários anos, pensou-se que não passava de uma grande ilha. As atrações exóticas - índios, papagaios, araras - prevaleceram, a ponto de alguns informantes, particularmente italianos, lhe darem o nome de Terra dos Papagaios. O rei Dom Manuel preferiu chamá-la de Vera Cruz e, logo depois, de Santa Cruz. O nome Brasil começou a aparecer em 1503. Ele tem sido associado à principal riqueza da terra em seus primeiros tempos.

(FAUSTO, Boris. *História do Brasil*. São Paulo: Edusp)

A principal riqueza do Brasil exposta no trecho em seus primeiros tempos foi:

- (A) uma árvore.
- (B) um pássaro.
- (C) o mar.
- (D) o ouro.

QUESTÃO 22

Os atos de Dom Pedro I, dissolvendo a Constituinte e decretando uma Constituição, simbolizaram o predomínio do Imperador, dos burocratas e comerciantes, muitos deles portugueses, que faziam parte do círculo dos íntimos.

(FAUSTO, Boris. *História do Brasil*. São Paulo: Edusp)

Os atos de D. Pedro I, apresentados no texto, abriram margem para propagação de ideias republicanas, antiportuguesas e federativas. Em Pernambuco, a contrariedade provocada na província pela nomeação de um governador não desejado abriu caminho para a revolta. Seu chefe ostensivo, Manuel de Carvalho, proclamou a:

- (A) Guerra dos Mascates
- (B) Revolta de Vila Rica
- (C) Confederação do Equador
- (D) Conjuração dos Alfaiates.

QUESTÃO 23

Sabrina precisa retificar seu sobrenome em alguns documentos oficiais após sair a sentença de divórcio. Sabendo que para retificação, Sabrina não precisa de processo judicial ou administrativo, o instrumento mais adequado em que ela deve utilizar denomina-se:

- (A) Mandado de Segurança
- (B) Habeas data
- (C) Mandado de Injunção
- (D) Habeas corpus.

QUESTÃO 24

Think tanks e especialistas em finanças, bem como funcionários e ex-funcionários do governo dos Estados Unidos, alertaram que se o país estivesse muito à frente do restante do mundo nessa área, controlaria a interoperabilidade, privacidade, segurança e outras facetas do desenho das CBDCs. Isso se deu porque a _____ foi pioneira e iniciou seu projeto de moeda digital de banco central (CBDC, na sigla em inglês), ainda em 2014. Chamada popularmente de yuan digita.

(Xinyi Luo, *Infomoney*, dez 2022)

Assinale a alternativa que apresenta o país que completa corretamente a lacuna do trecho.

- (A) Bahamas
- (B) China
- (C) Estados Unidos
- (D) Suíça.

QUESTÃO 25

Para todos os que amam o jogo bonito, esse é o dia que jamais queríamos ver chegar. O dia em que perdemos Pelé. “O Rei” era singular de tantas maneiras.

Gianni Infantino, presidente da FIFA

Gianni Infantino faz menção a Edson Arantes do Nascimento, internacionalmente conhecido como Pelé, que faleceu no final do ano passado. Tendo como base a singularidade exposta pelo presidente da FIFA, pode-se afirmar que um dos atos que fez com que Pelé se tornasse um jogador diferenciado está no fato de ter sido o:

- (A) único jogador a completar mil gols durante a carreira.
- (B) jogador que mais marcou gols em Copas do Mundo da FIFA.
- (C) único jogador a ganhar três Copas do Mundo da FIFA.
- (D) único jogador brasileiro a possuir toda a trajetória profissional em um único time brasileiro, o Santos Futebol Clube

QUESTÃO 26

De acordo com STADTLOBER (2017), a cidade de Itá foi fundada em 1919, em 7 de Janeiro de 1924 foi elevada à categoria de Distrito, e em 13 de dezembro de 1956 adquiriu sua emancipação político-administrativa, tornando-se município. Um dos pontos fortes do município é o fato de ser situado no vale do Rio Uruguai, o que desde sempre identificou a cidade como um polo de grande potencial:

- (A) industrial.
- (B) de serviços.
- (C) administrativo.
- (D) hidroelétrico.

QUESTÃO 27

Sobre os aspectos geográficos, históricos e culturais de Itá-SC, assinale a alternativa INCORRETA.

- (A) O projeto da nova Itá não trouxe nenhum malefício, pelo contrário, houve grandes avanços em relação à cidade antiga. Além da descoberta do grande potencial turístico da nova cidade, a população passou a usufruir de uma melhor qualidade de vida, uma vez que a arrecadação do município aumentou muito com a construção da Usina
- (B) Itá está situada na região do Alto Uruguai Catarinense divisa de Santa Catarina e Rio Grande do Sul.
- (C) Itá tem como municípios vizinhos cidades como: Concórdia-SC, Seara-SC, Chapecó-SC, Xanxerê-SC, Xaxim-SC, Aratiba-RS e ErechimRS.
- (D) A construção do novo centro urbano e o alagamento das terras para a formação do reservatório da hidroelétrica criaram uma nova dinâmica social e espacial na cidade, alterando profundamente a realidade local e a vida de seus habitantes, assim como seus hábitos e principalmente o contato entre os moradores e a socialização entre eles.

QUESTÃO 28

Assinale a alternativa que NÃO corresponde um forma de provimento de cargo público em conformidade com o Estatuto do Município de Itá-SC.

- (A) Readaptação.
- (B) Posse.
- (C) Reversão.
- (D) Reintegração.

QUESTÃO 29

A prefeitura de Itá-SC concederá alguns adicionais a seus servidores. Nessa perspectiva, assinale a alternativa que NÃO apresenta um desses adicionais.

- (A) Adicional de saúde.
- (B) Adicional pelo exercício de atividades insalubres e perigosas.
- (C) Adicional pela prestação de serviço extraordinário.
- (D) Adicional noturno.

QUESTÃO 30

Elis é professora concursada da Prefeitura de Itá-Sc. Sabendo, em 2023, Elis tomou posse como vereadora, é correto afirmar que ela:

- (A) será afastada do cargo de professora e perceberá apenas a remuneração de vereadora independentemente de compatibilidade de horários.
- (B) será afastada do cargo de professora e facultada optar pela sua remuneração independentemente de compatibilidade de horários.
- (C) havendo compatibilidade de horários, perceberá as vantagens do cargo de professora, sem prejuízo da remuneração do cargo de vereadora.
- (D) havendo compatibilidade de horários, perceberá as vantagens do cargo de professora e receberá 1/3 (um terço) da remuneração do cargo de vereadora.

CONHECIMENTOS ESPECÍFICOS

QUESTÃO 31

Sobre o controle vetorial de doenças, no caso do *Aedes sp*, é correto afirmar que:

- (A) seu controle químico consiste no uso de inseticidas para o controle do vetor nas fases larvária e adulta. Culminando no controle da dengue, por exemplo.
- (B) seu controle biológico envolve a introdução de organismos com ação predadora, competidora, parasitária ou patogênica sobre os moluscos hospedeiros.
- (C) o controle químico do principal vetor da filariose é aplicado a mosquitos adultos e deve ser reservado para as situações de surto, com objetivo de bloqueio da transmissão.
- (D) seu controle vetorial tem como objetivo principal reduzir o risco de transmissão da malária.

QUESTÃO 32

*“Divulgado no dia 10 de agosto, um novo boletim elevou para 647 os casos confirmados de toxoplasmose em Santa Maria, mas a tendência é que esse número aumente, pois ainda há 515 em investigação. Os registros contabilizados até o momento devem confirmar a cidade com maior _____ da doença no mundo, ultrapassando Santa Isabel do Ivaí, no Paraná, ocorrido em 2001/2002, com a água como fonte de contaminação. Nele, houve 600 pacientes com sintomas e 450 com diagnóstico de toxoplasmose aguda. A toxoplasmose, doença que veio à tona nos últimos meses em virtude do _____ que assola a cidade de Santa Maria deixando mais de mil pessoas com suspeita da enfermidade, é uma infecção provocada pelo protozoário *Toxoplasma gondi*.”*

Adaptado de: SOCIEDADE BRASILEIRA DE MEDICINA TROPICAL – Online – 13/08/2018.

De acordo com as terminologias epidemiológicas, qual termo abaixo pode ser melhor empregado para preenchimento das lacunas do texto acima?

- (A) Epidemia.
- (B) Surto.
- (C) Endemia.
- (D) Pandemia.

QUESTÃO 33

A vigilância sanitária é definida como um conjunto de ações que visam eliminar, diminuir ou prevenir riscos à saúde decorrentes do meio ambiente, da produção, da circulação de bens e da prestação de serviços. Sobre a Vigilância Sanitária, é INCORRETO afirmar que:

- (A) No Brasil, a vigilância sanitária está a cargo do Sistema Nacional de Vigilância Sanitária (SNVS), que é

coordenado pela Agência Nacional de Vigilância Sanitária (Anvisa), um órgão diretamente vinculado ao Ministério da Saúde.

(B) A vigilância sanitária é responsabilidade compartilhada entre as três esferas de governo: União, Estados e Municípios.

(C) A vigilância sanitária pode estabelecer normas e regulamentos específicos para cada tipo de produto ou serviço que pode ter algum impacto para a saúde da população.

(D) Não é competência da vigilância sanitária a monitoração de propagandas de produtos sujeitos a inspeção sanitária.

QUESTÃO 34

Dentre os princípios e diretrizes do SUS está a integralidade de assistência que pode ser entendida como:

- (A) preservação da autonomia das pessoas na defesa de sua integridade física e moral.
- (B) conjunto articulado e contínuo das ações e serviços preventivos e curativos, individuais e coletivos, exigidos para cada caso em todos os níveis de complexidade do sistema.
- (C) conjugação dos recursos financeiros, tecnológicos, materiais e humanos.
- (D) organização dos serviços públicos de modo a evitar duplicidade de meios para fins idênticos.

QUESTÃO 35

São muitos os riscos que devem ser controlados pela Vigilância Sanitária, dentre eles estão os iatrogênicos que podem ser caracterizados como riscos:

- (A) de processo de produção, substâncias, intensidades, carga horária, ritmo e ambiente de trabalho.
- (B) de transporte, alimentos, substâncias psicoativas, violências, grupos vulneráveis, necessidades básicas insatisfeitas.
- (C) decorrentes de tratamento médico e uso de serviços de saúde.
- (D) decorrentes do consumo e mananciais hídricos, esgoto, lixo.

QUESTÃO 36

A salmonelose é um doença que causa dores abdominais, diarreia, calafrios, náusea e vômitos. Uma forma de prevenir a salmonelose é:

- (A) lavar bem os utensílios e mãos depois de manipular carne de aves e ovos crus e cozinhar bem os alimentos.
- (B) preparar o alimento próximo da hora do consumo.
- (C) rejeitar latas estufadas, adquirir alimentos de boa procedência, aquecer os alimentos até a fervura.
- (D) evitar preparar os alimentos quando estiver com diarreia.

QUESTÃO 37

Sobre o medicamento genérico, assinale a alternativa INCORRETA.

- (A) Tem a mesma fórmula e produz os mesmos efeitos no organismo que o medicamento de referência.
- (B) É um produto inovador, registrado na Anvisa, após comprovação científica de sua eficácia, segurança e qualidade.
- (C) É identificado pelo nome de seu princípio ativo – principal substância que compõe o medicamento e produz os efeitos terapêuticos.
- (D) Não possui nome comercial ou de fantasia e, na embalagem, possui uma tarja amarela, sobre a qual é impressa uma letra “G”.

QUESTÃO 38

No setor de medicamentos, as ações da vigilância sanitária abrangem todas as etapas de produção e mesmo após a introdução dos medicamentos no mercado e englobam não apenas os medicamentos prontos para uso, mas também suas substâncias ativas e demais insumos necessários para a fabricação, bem como os processos e tecnologias envolvidos. Por exemplo, o fornecedor de produto ou serviço no Brasil é obrigado a informar imediatamente consumidores e autoridades competentes se, depois de colocá-lo no mercado, tiver conhecimento de sua periculosidade. A informação deve ser feita por meio de anúncios publicitários de modo a atingir todos os potenciais lesados. No caso dos medicamentos, essa medida é extremamente essencial, assim como é imprescindível retirar o produto perigoso das prateleiras das farmácias e drogarias e dos postos de saúde. Esse recolhimento é denominado de :

- (A) Farmacovigilância.
- (B) Recall.
- (C) Controle Social.
- (D) Registro.

QUESTÃO 39

O número de profissionais de saúde a atender uma população é um exemplo de:

- (A) indicador de qualidade em saúde.
- (B) padrão em saúde.
- (C) evidência científica.
- (D) referente.

QUESTÃO 40

Sobre bens e produtos submetidos ao controle e fiscalização pela Agência Nacional de Vigilância Sanitária é correto afirmar que:

- (A) cigarros, cigarrilhas, charutos e qualquer outro produto fumífero fazem parte do grupo de fiscalização, desde que sejam exclusivamente derivados do tabaco.
- (B) apenas medicamentos de uso humano e suas substâncias ativas, são passíveis de controle e fiscalização.
- (C) fazem parte do controle e fiscalização quaisquer produtos que envolvam a possibilidade de risco à saúde, obtidos por engenharia genética, por outro procedimento ou ainda submetidos a fontes de radiação.
- (D) equipamentos e materiais odontológico ainda não estão no rol de produtos com controle e fiscalização pela vigilância sanitária.