

# PREFEITURA MUNICIPAL DE ITÁ-SC



## CADERNO DE PROVAS: TÉCNICO EM ENFERMAGEM

### Instruções

1. Este caderno contém 40 (quarenta) questões objetivas, cada uma com quatro alternativas.
2. Verifique se seu caderno de questões está completo, sem repetição de questões ou falhas. Caso contrário, notifique imediatamente o fiscal da sala.
3. Você dispõe de 4 (quatro) horas para a realização da prova, já incluído o tempo para a marcação da folha de respostas. Por isso, reserve tempo suficiente para o preenchimento da folha de respostas.
4. O candidato deverá transcrever as respostas para a folha de respostas, com caneta de tinta preta ou azul, bem como assinalar no campo apropriado.
5. O candidato poderá levar o caderno de provas desde que transcorrido 60 minutos do tempo da prova.
6. Para garantir a lisura do encerramento da prova, deverão permanecer em cada uma das salas de prova os 3 (três) últimos candidatos, até que o último dele entregue sua prova, e somente podendo sair juntos do recinto após a assinatura do termo respectivo.
7. Não será permitido qualquer tipo de comunicação entre os candidatos durante a aplicação da prova.
8. Não será permitida consulta a qualquer conteúdo impresso ou digital, sob pena de desclassificação do Concurso Público.
9. Será retirado do local das provas e desclassificado do Concurso Público, o candidato que apresentar atitude de desacato, desrespeito ou descortesia para com as pessoas encarregadas para realização do Concurso Público ou com os outros candidatos;
10. O gabarito oficial da prova objetiva será publicado no site [www.ita.sc.gov.br](http://www.ita.sc.gov.br) e divulgado, como subsídio, e no site da Creative Group: [www.creativegroup.net.br](http://www.creativegroup.net.br) - na página CONCURSO PÚBLICO, a partir do 3º dia útil subsequente ao da aplicação, não podendo ser alegado qualquer espécie de desconhecimento.

**BOA PROVA!**



Leia o texto e responda as seis primeiras questões.

## TEXTO I

A noite está gostosa para passear e dar uns sorrisos por aí com quem a gente gosta. Falar muitas bobagens e compartilhar sorrisos, olhares, toques sutis que traz aquela vontade de experimentar todo o universo inexplorado do corpo; falar e falar sobre os problemas e as alegrias dos dias; e, faz parte, reclamar do chefe que pede mil coisas para serem entregues em tempo recorde; mas, agradecer o trabalho que, em meio a uma crise que assola o país, ainda temos. A noite está gostosa para amar e ser amado.

Sair por aí para tomar uma cerveja gelada em um bar não muito agitado, ou comer pipoca amanteigada vendo aquele filme recém lançado no cinema do shopping, para a gente discutir, refletir, ou só sorrir juntinhos nossas próprias teorias. Aproveitar, juntos, para bater pernas nas lojas de móveis planejados para dar uma conferida naqueles possíveis que ornarão nossa futura casa (intimidade assim é só com quem desejamos criar história). Caminhar em um parque e contemplar a luz das estrelas; brilho que na verdade são as estrelas dos olhos de quem a gente ama, óbvio. De repente, até ficar em casa é uma excelente opção para fidelizar o sentimento companheiro de todas as horas. Sentimento necessário para a felicidade a dois.

Eu e você. Você e eu. São duas frases pequenas – apenas gramaticalmente, grande sentido! – que eu mais amo dizer e, também, escutar. A gente pede atenção, a pessoa dá. A gente pede beijo mansinho, a pessoa dá. A gente pede carinho, a pessoa dá. A gente pede ombro para chorar, a pessoa dá. A gente reclama sem necessidade, a gente fica mal sem motivo aparente, a gente fica ciumento sem motivo [...] porque relacionamento é assim mesmo. E isso é tão bom.

Cansado de envolvimento raso, quero amar profundamente alguém que me ame de volta. Sem mais sentimento. Sem menos sentimento. Na mesma proporção; alguém que queira construir um futuro a partir do nada ao meu lado e, às vezes, me puxar para ter forças quando eu achar que não tenho mais. Que queira meu suporte sentimental para dividir a sobrecarga diária, também.

Não quero beijo e ponto final. Quero sobrenome; o meu no seu e, o seu, no meu. Quero abraços memoráveis no café da manhã, quero clichês de comerciais de margarina, antes de sairmos para o trabalho. Quero a profundidade do meu corpo no seu [...] e, ter a liberdade de ligar para seus pais para programarmos o almoço de domingo. E levar os meus. Quero família com você; preliminares gostosas de uma velhice que chegará para a gente. Chegará em êxtase.

‘E não adianta procurar mais, das coisas mais bonitas da vida, desenhar um sonho ao lado de alguém

será sempre a mais encantadora das artes; será o sonho de mais belas cores; será o sonho com aroma capaz de nos despertar os mais profundos prazeres. No final, não importa o quanto acumulamos de riqueza, só aqueles que estarão do nosso lado como o bem mais preciso da gente; quero alguém para sorrir e dizer “valeu a pena”.

**Luverlândio Silva. Literatura Independente.**

## QUESTÃO 1

“*Eu e você. Você e eu. São duas frases pequenas – apenas gramaticalmente, grande sentido! – que eu mais amo dizer e, também, escutar*”.

**Assinale a alternativa que apresenta uma exemplificação da ideia transmitida pelo autor no trecho acima.**

- (A) “E não adianta procurar mais, das coisas mais bonitas da vida, desenhar um sonho ao lado de alguém será sempre a mais encantadora das artes”.
- (B) “Não quero beijo e ponto final. Quero sobrenome; o meu no seu e, o seu, no meu”.
- (C) “Cansado de envolvimento raso, quero amar profundamente alguém que me ame de volta. Sem mais sentimento”.
- (D) “A gente pede beijo mansinho, a pessoa dá”.

## QUESTÃO 2

**No texto, o autor afirmar querer amar profundamente alguém que o ame de volta porque:**

- (A) está cansado de envolvimento raso.
- (B) quer um sobrenome.
- (C) quer acumular riquezas.
- (D) está em uma nova fase da vida, em que busca aprofundamento de todas as relações que estabelece.

## QUESTÃO 3

**Assinale a alternativa em que a expressão retirada do texto deveria ter sido escrita com hífen.**

- (A) “tempo recorde”
- (B) “recém lançado”
- (C) “móveis planejados”
- (D) “ponto final”

## QUESTÃO 4

**A partir dos trechos retirados do texto, assinale a alternativa em que o pronome destacado está incorretamente classificado.**

- (A) “que eu mais amo dizer e, também, escutar” – pronome pessoal do caso oblíquo
- (B) “E isso é tão bom.” – pronome demonstrativo
- (C) “alguém que queira construir um futuro” – pronome indefinido
- (D) “e, ter a liberdade de ligar para seus pais” – pronome possessivo.

### QUESTÃO 5

Os termos em destaque nas alternativas abaixo pertencem a mesma classe gramatical, com a exceção de um. Assinale-o.

- (A) “A noite está gostosa para passear e dar uns sorrisos por aí com quem a gente gosta.”  
(B) “reclamar do chefe que pede mil coisas para serem entregues”  
(C) “Sentimento necessário para a felicidade a dois.”  
(D) “São duas frases pequenas – apenas gramaticalmente, grande sentido!”

### QUESTÃO 6

Sair por aí para tomar uma cerveja gelada em um bar não muito agitado, ou comer pipoca amanteigada vendo aquele filme recém lançado no cinema do shopping.

A conjunção em destaque no trecho possui o sentido de:

- (A) soma.  
(B) adversidade.  
(C) alternância.  
(D) explicação.

Leia o texto e responda as quatro questões seguintes.

#### TEXTO II

“A CAROLINA

Querida, ao pé do leito derradeiro  
Em que descansas dessa longa vida,  
Aqui venho e virei, pobre querida,  
Trazer-te o coração do companheiro.

Pulsa-lhe aquele afeto verdadeiro  
Que, a despeito de toda a humana lida,  
Fez a nossa existência apetecida  
E num recanto pôs um mundo inteiro.

Trago-te flores, - restos arrancados  
Da terra que nos viu passar unidos  
E ora mortos nos deixa e separados.

Que eu, se tenho nos olhos malferidos  
Pensamentos de vida formulados,  
São pensamentos idos e vividos.”

Machado de Assis

### QUESTÃO 7

Analisando os pronomes destacados no texto, assinale a alternativa que indica, respectivamente, o tipo de colocação pronominal, bem como e justificativa da aplicabilidade.

(A) Mesóclise (o verbo trazer por estar no infinitivo exige que o pronome seja colocado ao fim, consoante a norma culta) e próclise (sempre que clítico estiver antes de um verbo no passado, virá antes dele, consoante a norma culta).

(B) Ênclise (verbos em início frase deverão ter o clítico em posição enclítica, consoante a norma culta) e próclise (nas situações em que tiver a presença de pronome relativo, o pronome ficará em posição proclítica, consoante a norma culta).

(C) Próclise (sempre que clítico estiver depois de um verbo no passado, virá antes dele, consoante a norma privada) e Próclise ( por ser uma frase optativa, consoante a norma diatópica).

(D) Ênclise (o verbo sofreu um processo de derivação impróprio pelo emprego do termo ‘te, consoante a variação linguística do momento histórico) e Mesóclise (o pronome “nos” por representar a 2º pessoa do discurso sempre virá em posição medial, consoante a norma culta).

### QUESTÃO 8

No poema de Machado de Assis, o sentimento mais vivaz é o de:

- (A) lugubridade.  
(B) idolatria.  
(C) paixão.  
(D) culpa.

### QUESTÃO 9

Assinale a alternativa em que o trecho do poema se justifica por meio da cobiça ou inveja alheia em torno do relacionamento do autor com Carolina.

- (A) “Trago-te flores, - restos arrancados”.  
(B) “Pulsa-lhe aquele afeto verdadeiro”.  
(C) “Trazer-te o coração do companheiro”.  
(D) “Fez a nossa existência apetecida”.

### QUESTÃO 10

“Pulsa-lhe aquele afeto verdadeiro”.

Analisando gramaticalmente o trecho, é correto afirmar que não há presença de:

- (A) verbo.  
(B) pronome.  
(C) substantivo.  
(D) preposição.

## MATEMÁTICA

### QUESTÃO 11

Em uma fila de espera em um grande hospital público, a penúltima pessoa era a sétima. Três pessoas foram chamadas, duas pessoas abandonaram da fila, e oito pessoas novas entraram na fila. Assim sendo, a antepenúltima pessoa da fila é a:

- (A) 8ª
- (B) 9ª
- (C) 10ª
- (D) 11ª

### QUESTÃO 12

Uma torneira consegue encher completamente um tanque com água em 2 horas e 24 minutos. Um ralo, que fica no fundo desse mesmo tanque, é capaz de esvaziá-lo completamente em exatas 4 horas (estando o tanque completamente cheio inicialmente). Com o tanque vazio e abrindo-se a torneira e o ralo simultaneamente, o tempo gasto para encher completamente o mesmo tanque é de:

- (A) 5 horas.
- (B) 6 horas.
- (C) 8 horas.
- (D) 12 horas.

### QUESTÃO 13

Considere a PA  $(x, 4, y)$  e a PG  $(x, 3, y)$ , qual será o valor de  $\frac{1}{x} + \frac{1}{y}$ ?

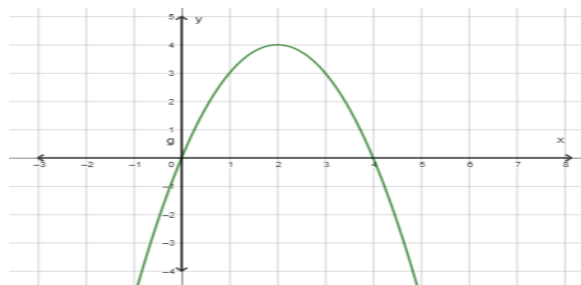
- (A)  $\frac{8}{9}$
- (B) 8
- (C) 9
- (D)  $\frac{17}{72}$

### QUESTÃO 14

Qual é a quantidade de anagrama que podem ser formados com a palavra AMADA?

- (A) 15.
- (B) 20.
- (C) 120.
- (D) 720.

### QUESTÃO 15



A parábola da figura acima representa o gráfico de uma função:

- (A) afim.
- (B) exponencial.
- (C) quadrática.
- (D) logarítmica.

**ESPAÇO RESERVADO PARA CÁLCULOS**

### QUESTÃO 16

Para realização do controle de qualidade de uma empresa que fabrica lâmpadas, cada lote possui 15 lâmpadas. Sabe-se que um lote possui 5 lâmpadas defeituosas. Escolhido ao acaso 3 lâmpadas desse lote, qual a probabilidade aproximada de que exatamente uma seja defeituosa?

- (A) 10%.
- (B) 15%.
- (C) 26%.
- (D) 45%.

### QUESTÃO 17

Um casal mantém relacionamento à distância por conta do trabalho. Mairela é engenheira de petróleo e fica sempre 17 dias fora de casa, folgando no décimo oitavo dia. Robiel é internacionalista e ausenta-se de sua residência por 11 dias, tendo o décimo segundo dia para descansar. Se o casal iniciarem uma viagem hoje, daqui a quantos dias eles irão se encontrar em casa?

- (A) 28.
- (B) 30.
- (C) 36.
- (D) 58.

### QUESTÃO 18

Se somarmos dois números inteiros e consecutivos obtemos o número 47. Qual o produto desses números?

- (A) 552.
- (B) 451.
- (C) 671.
- (D) 358.

### QUESTÃO 19

Um pedreiro conseguiu azulejar uma área de  $80\text{m}^2$  em oito horas. Se o pedreiro decidisse azulejar  $240\text{m}^2$ , sem pausas, quantos dias ele levaria?

- (A) um.
- (B) dois.
- (C) três.
- (D) quatro.

### QUESTÃO 20

Qual é a área de um quadrado cujo lado mede 16 cm?

- (A)  $32\text{ cm}^2$ .
- (B)  $64\text{ cm}^2$ .
- (C)  $144\text{ cm}^2$ .
- (D)  $256\text{ cm}^2$ .

## ESPAÇO RESERVADO PARA CÁLCULOS

## CONHECIMENTOS GERAIS

### QUESTÃO 21

*O Brasil aparece como uma terra cujas possibilidades de exploração e contornos geográficos eram desconhecidos. Por vários anos, pensou-se que não passava de uma grande ilha. As atrações exóticas - índios, papagaios, araras - prevaleceram, a ponto de alguns informantes, particularmente italianos, lhe darem o nome de Terra dos Papagaios. O rei Dom Manuel preferiu chamá-la de Vera Cruz e, logo depois, de Santa Cruz. O nome Brasil começou a aparecer em 1503. Ele tem sido associado à principal riqueza da terra em seus primeiros tempos.*

(FAUSTO, Boris. *História do Brasil*. São Paulo: Edusp)

**A principal riqueza do Brasil exposta no trecho em seus primeiros tempos foi:**

- (A) uma árvore.
- (B) um pássaro.
- (C) o mar.
- (D) o ouro.

### QUESTÃO 22

*Os atos de Dom Pedro I, dissolvendo a Constituinte e decretando uma Constituição, simbolizaram o predomínio do Imperador, dos burocratas e comerciantes, muitos deles portugueses, que faziam parte do círculo dos íntimos.*

(FAUSTO, Boris. *História do Brasil*. São Paulo: Edusp)

**Os atos de D. Pedro I, apresentados no texto, abriram margem para propagação de ideias republicanas, antiportuguesas e federativas. Em Pernambuco, a contrariedade provocada na província pela nomeação de um governador não desejado abriu caminho para a revolta. Seu chefe ostensivo, Manuel de Carvalho, proclamou a:**

- (A) Guerra dos Mascates
- (B) Revolta de Vila Rica
- (C) Confederação do Equador
- (D) Conjuração dos Alfaiates.

### QUESTÃO 23

**Sabrina precisa retificar seu sobrenome em alguns documentos oficiais após sair a sentença de divórcio. Sabendo que para retificação, Sabrina não precisa de processo judicial ou administrativo, o instrumento mais adequado em que ela deve utilizar denomina-se:**

- (A) Mandado de Segurança
- (B) Habeas data
- (C) Mandado de Injunção
- (D) Habeas corpus.

### QUESTÃO 24

*Think tanks e especialistas em finanças, bem como funcionários e ex-funcionários do governo dos Estados Unidos, alertaram que se o país estivesse muito à frente do restante do mundo nessa área, controlaria a interoperabilidade, privacidade, segurança e outras facetas do desenho das CBDCs. Isso se deu porque a \_\_\_\_\_ foi pioneira e iniciou seu projeto de moeda digital de banco central (CBDC, na sigla em inglês), ainda em 2014. Chamada popularmente de yuan digita.*

(Xinyi Luo, Infomoney, dez 2022)

**Assinale a alternativa que apresenta o país que completa corretamente a lacuna do trecho.**

- (A) Bahamas
- (B) China
- (C) Estados Unidos
- (D) Suíça.

### QUESTÃO 25

*Para todos os que amam o jogo bonito, esse é o dia que jamais queríamos ver chegar. O dia em que perdemos Pelé. “O Rei” era singular de tantas maneiras.*

**Gianni Infantino, presidente da FIFA**

Gianni Infantino faz menção a Edson Arantes do Nascimento, internacionalmente conhecido como Pelé, que faleceu no final do ano passado. Tendo como base a singularidade exposta pelo presidente da FIFA, pode-se afirmar que um dos atos que fez com que Pelé se tornasse um jogador diferenciado está no fato de ter sido o:

- (A) único jogador a completar mil gols durante a carreira.
- (B) jogador que mais marcou gols em Copas do Mundo da FIFA.
- (C) único jogador a ganhar três Copas do Mundo da FIFA.
- (D) único jogador brasileiro a possuir toda a trajetória profissional em um único time brasileiro, o Santos Futebol Clube

### QUESTÃO 26

De acordo com STADTLOBER (2017), a cidade de Itá foi fundada em 1919, em 7 de Janeiro de 1924 foi elevada à categoria de Distrito, e em 13 de dezembro de 1956 adquiriu sua emancipação político-administrativa, tornando-se município. Um dos pontos fortes do município é o fato de ser situado no vale do Rio Uruguai, o que desde sempre identificou a cidade como um polo de grande potencial:

- (A) industrial.
- (B) de serviços.
- (C) administrativo.
- (D) hidroelétrico.

### QUESTÃO 27

Sobre os aspectos geográficos, históricos e culturais de Itá-SC, assinale a alternativa INCORRETA.

- (A) O projeto da nova Itá não trouxe nenhum malefício, pelo contrário, houve grandes avanços em relação à cidade antiga. Além da descoberta do grande potencial turístico da nova cidade, a população passou a usufruir de uma melhor qualidade de vida, uma vez que a arrecadação do município aumentou muito com a construção da Usina
- (B) Itá está situada na região do Alto Uruguai Catarinense divisa de Santa Catarina e Rio Grande do Sul.
- (C) Itá tem como municípios vizinhos cidades como: Concórdia-SC, Seara-SC, Chapecó-SC, Xanxerê-SC, Xaxim-SC, Aratiba-RS e ErechimRS.
- (D) A construção do novo centro urbano e o alagamento das terras para a formação do reservatório da hidroelétrica criaram uma nova dinâmica social e espacial na cidade, alterando profundamente a realidade local e a vida de seus habitantes, assim como seus hábitos e principalmente o contato entre os moradores e a socialização entre eles.

### QUESTÃO 28

Assinale a alternativa que NÃO corresponde um forma de provimento de cargo público em conformidade com o Estatuto do Município de Itá-SC.

- (A) Readaptação.
- (B) Posse.
- (C) Reversão.
- (D) Reintegração.

### QUESTÃO 29

A prefeitura de Itá-SC concederá alguns adicionais a seus servidores. Nessa perspectiva, assinale a alternativa que NÃO apresenta um desses adicionais.

- (A) Adicional de saúde.
- (B) Adicional pelo exercício de atividades insalubres e perigosas.
- (C) Adicional pela prestação de serviço extraordinário.
- (D) Adicional noturno.

### QUESTÃO 30

Elis é professora concursada da Prefeitura de Itá-Sc. Sabendo, em 2023, Elis tomou posse como vereadora, é correto afirmar que ela:

- (A) será afastada do cargo de professora e perceberá apenas a remuneração de vereadora independentemente de compatibilidade de horários.
- (B) será afastada do cargo de professora e facultada optar pela sua remuneração independentemente de compatibilidade de horários.
- (C) havendo compatibilidade de horários, perceberá as vantagens do cargo de professora, sem prejuízo da remuneração do cargo de vereadora.
- (D) havendo compatibilidade de horários, perceberá as vantagens do cargo de professora e receberá 1/3 (um terço) da remuneração do cargo de vereadora.

## CONHECIMENTOS ESPECÍFICOS

### QUESTÃO 31

Os imunobiológicos são produtos seguros, eficazes e bastante custo-efetivos em saúde pública. Sua eficácia e segurança, entretanto, estão fortemente relacionadas ao seu manuseio e à sua administração. Portanto, cada imunobiológico demanda uma via específica para a sua administração, a fim de se manter a sua eficácia plena. Em relação à via de administração do imunobiológico, analise as afirmativas abaixo e marque a opção correta:

- (A) A maior parte dos imunobiológico é administrada por via enteral que diferem em relação ao tipo de tecido em que o imunobiológico será administrado.
- (B) Na utilização da via intradérmica, a vacina é introduzida na derme, que é a camada mais profunda da pele. Esta via proporciona uma rápida absorção das vacinas administradas.
- (C) Na utilização da via intramuscular, o imunobiológico é introduzido no tecido muscular, sendo apropriado para a administração o volume máximo até 5 ml.
- (D) Na utilização da via subcutânea, a vacina é introduzida na hipoderme, ou seja, na camada subcutânea da pele. O volume máximo a ser administrado por esta via é 5 ml.

### QUESTÃO 32

A via endovenosa permite a administração de grandes volumes de líquidos e, também, de soluções que, por serem irritantes ou por sofrerem a ação dos sucos digestivos, são contraindicadas pelas demais vias parenterais e pela via oral. Em relação à administração de volumes e soluções por via endovenosa, analise as afirmativas abaixo e marque a opção correta.

- (A) Os locais mais utilizados para a administração de injeções endovenosas são as veias periféricas profundas de grosso calibre.
- (B) Além de volumes de líquidos e soluções, são administrados por essa via, imunobiológicos como o soro antidiftérico, antibotulínico e os soros antiveneno.
- (C) A escolha da veia deve ser feita preferencialmente em membros com a mobilidade reduzida e mediante a observação da presença de nervos importantes.
- (D) As seringas mais apropriadas para a injeção endovenosa são as de 10 ml e 20 ml e as agulhas devem ser longas e grossas (40 x 12 mm).

### QUESTÃO 33

De acordo com a Resolução COFEN nº 564/2017, o Código de Ética dos Profissionais de Enfermagem – CEPE norteia-se por princípios fundamentais, que representam imperativos para a conduta

profissional. Considerando o anexo dessa Resolução e os princípios fundamentais do CEPE, são consideradas infrações leves aos Profissionais da Enfermagem:

- (A) Infrações que provoquem a morte, debilidade permanente de membro, sentido ou função, dano moral irremediável na pessoa ou aquelas que venham a difamar organizações da categoria.
- (B) Infrações que provoquem debilidade temporária de membro, sentido ou função na pessoa ou ainda as que causem danos mentais, morais, patrimoniais ou financeiros.
- (C) Infrações que ofendam a integridade física, mental ou moral de qualquer pessoa, sem causar debilidade ou aquelas que difamem organizações da categoria e causem danos financeiros.
- (D) Infrações que provoquem perigo de morte, debilidade permanente de membro, sentido ou função, dano moral irremediável na pessoa.

### QUESTÃO 34

O controle dos níveis glicêmicos é essencial para o tratamento do Diabetes Mellitus (DM). Com a realização do controle metabólico o paciente mantém-se assintomático e previne-se das complicações agudas e crônicas, promovendo a qualidade de vida e reduzindo a mortalidade. Em relação ao controle glicêmico do paciente adulto, analise as afirmativas abaixo:

- I. O controle glicêmico pode ser monitorado por glicemias de jejum, pré-prandial (antes das refeições), pós-prandial (após as refeições) e pela hemoglobina glicada (HbA1c).
- II. Em pessoas com DM tipo 1, o controle glicêmico previne o desenvolvimento e a progressão de complicações micro/macrovaskulares em comparação com o tratamento convencional.
- III. Em pessoas com DM tipo 2, o controle glicêmico pode prevenir o desenvolvimento e a progressão de complicações microvasculares, especialmente se associado ao controle pressórico.
- IV. A HbA1c é o parâmetro utilizado para avaliar o controle glicêmico em médio e em longo prazos, pois reflete os níveis glicêmicos dos últimos dois/três meses.

Pode-se afirmar que estão corretas as afirmativas:

- (A) I, II, III, IV.
- (B) I, II, IV, apenas.
- (C) I, III, IV, apenas.
- (D) II, III, IV, apenas.



### QUESTÃO 35

A sífilis é uma Infecção Sexualmente Transmissível (IST), causada pela bactéria *Treponema pallidum*. Os sinais e sintomas da sífilis variam de acordo com cada estágio da doença, que se divide em: sífilis primária, secundária, latente e terciária. A sífilis pode ser transmitida por relação sexual sem camisinha com uma pessoa infectada ou para a criança durante a gestação ou parto. Quanto aos sinais e sintomas da sífilis de acordo com cada estágio da doença, é correto afirmar que:

I. Na sífilis primária, podem surgir manchas no corpo, que geralmente não coçam, incluindo palmas das mãos e plantas dos pés. Essas lesões são ricas em bactérias.

II. Na sífilis primária, pode aparecer uma ferida única, no local de entrada da bactéria (pênis, vulva, vagina, colo uterino, ânus, boca, ou outros locais da pele), entre 10 e 90 dias após o contágio.

III. Na sífilis secundária, as manchas desaparecem em algumas semanas, independentemente de tratamento, trazendo a falsa impressão de cura.

IV. A sífilis terciária costuma apresentar sinais e sintomas, principalmente lesões cutâneas, ósseas, cardiovasculares e neurológicas, podendo levar à morte.

Pode-se afirmar que estão corretas as afirmativas:

- (A) I, II, III, IV.
- (B) I, II, IV, apenas.
- (C) I, III, IV, apenas.
- (D) II, III, IV, apenas.

### QUESTÃO 36

A técnica de amamentação, ou seja, a maneira como a dupla mãe/bebê se posiciona para amamentar/mamar e a pega/sucção do bebê são muito importantes para que o bebê consiga retirar, de maneira eficiente, o leite da mama e também para não machucar os mamilos. Dessa forma, todo profissional de saúde que faz assistência a mães e bebês deve saber observar criticamente uma mamada. Para a realização de uma técnica adequada de amamentação, é correto afirmar que:

- (A) Para que ocorra uma pega adequada da mama, o bebê deve manter a boca semiaberta, abocanhando apenas o mamilo e parte da aréola.
- (B) Deve-se formar um laque entre a boca e a mama, garantindo a formação do vácuo, sendo dispensável que o mamilo e a aréola se mantenham dentro da boca do bebê.
- (C) A má pega dificulta o esvaziamento da mama, podendo levar a um aumento da produção do leite e de ganho de peso do bebê que fica mais tempo no peito.
- (D) Numa boa pega, o mamilo fica em uma posição dentro da boca da criança que o protege da fricção e compressão, prevenindo, assim, lesões mamilares.

### QUESTÃO 37

A Triagem Neonatal Biológica (TNB), popularmente conhecida no Brasil por “teste do pezinho”, é um conjunto de ações preventivas, responsável por identificar precocemente indivíduos com doenças metabólicas, genéticas, enzimáticas e endocrinológicas, para que estes possam ser tratados em tempo oportuno, evitando as sequelas e até mesmo a morte. Além disso, propõe o gerenciamento dos casos positivos através de monitoramento e acompanhamento da criança durante o processo de tratamento. O Ministério da Saúde recomenda que o período ideal de coleta do teste da primeira amostra esteja compreendido entre:

- (A) O 3º e o 7º dia de vida do bebê.
- (B) O 3º e o 5º dia de vida do bebê.
- (C) O 5º e o 7º dia de vida do bebê.
- (D) O 1º e o 5º dia de vida do bebê.

### QUESTÃO 38

A Lei 8.142, de 28 de dezembro de 1990, dispõe sobre a participação da comunidade na gestão do Sistema Único de Saúde (SUS) e sobre as transferências intergovernamentais de recursos financeiros na área da saúde. De acordo com essa Lei, a participação da comunidade na gestão do SUS se dará através das seguintes instâncias colegiadas:

- (A) Conferência de Saúde e Conselho de Saúde.
- (B) Conselho de Saúde e Comissões Intergestores.
- (C) Ministério da Saúde e Conselho Nacional da Saúde.
- (D) Fundo Nacional de Saúde e Ministério da Saúde.

### QUESTÃO 39

O método de rastreamento do câncer do colo do útero e de suas lesões precursoras é o exame citopatológico. Os dois primeiros exames devem ser realizados com intervalo anual e, se ambos os resultados forem negativos, os próximos devem ser realizados a cada 3 anos. Quanto à faixa etária estabelecida para o início da coleta do exame citopatológico, é recomendado que:

- (A) O início da coleta deve ser aos 18 anos de idade para as mulheres que já tiveram ou têm atividade sexual.
- (B) O início da coleta deve ser aos 25 anos de idade para as mulheres que ainda não tiveram atividade sexual.
- (C) O início da coleta deve ser aos 25 anos de idade para as mulheres que já tiveram ou têm atividade sexual.
- (D) O início da coleta deve ser aos 16 anos de idade para as mulheres que já tiveram ou têm atividade sexual.

#### QUESTÃO 40

**A prova do laço deve ser realizada no acolhimento, obrigatoriamente, em todo paciente com suspeita de dengue que não apresente sinal de alarme e/ou choque e nem apresente sangramento espontâneo. Em relação às recomendações do Ministério da Saúde para a realização da prova do laço, é correto afirmar que:**

(A) A prova do laço pode ser realizada por todos os profissionais de enfermagem, desde que capacitados, entretanto, a interpretação do teste deve ser feita pelo enfermeiro.

(B) A prova do laço deverá ser repetida no acompanhamento clínico do paciente se o resultado for previamente positivo.

(C) Se a prova do laço se apresentar positiva antes do tempo preconizado para adultos e crianças, ela não pode ser interrompida.

(D) A prova do laço pode ser negativa em pessoas obesas e durante o choque. Nessas situações, não há necessidade de avaliação médica.