

# PREFEITURA MUNICIPAL DE ITÁ-SC



## CADERNO DE PROVAS: TÉCNICO DE SAÚDE BUCAL

### Instruções

1. Este caderno contém 40 (quarenta) questões objetivas, cada uma com quatro alternativas.
2. Verifique se seu caderno de questões está completo, sem repetição de questões ou falhas. Caso contrário, notifique imediatamente o fiscal da sala.
3. Você dispõe de 4 (quatro) horas para a realização da prova, já incluído o tempo para a marcação da folha de respostas. Por isso, reserve tempo suficiente para o preenchimento da folha de respostas.
4. O candidato deverá transcrever as respostas para a folha de respostas, com caneta de tinta preta ou azul, bem como assinalar no campo apropriado.
5. O candidato poderá levar o caderno de provas desde que transcorrido 60 minutos do tempo da prova.
6. Para garantir a lisura do encerramento da prova, deverão permanecer em cada uma das salas de prova os 3 (três) últimos candidatos, até que o último dele entregue sua prova, e somente podendo sair juntos do recinto após a assinatura do termo respectivo.
7. Não será permitido qualquer tipo de comunicação entre os candidatos durante a aplicação da prova.
8. Não será permitida consulta a qualquer conteúdo impresso ou digital, sob pena de desclassificação do Concurso Público.
9. Será retirado do local das provas e desclassificado do Concurso Público, o candidato que apresentar atitude de desacato, desrespeito ou descortesia para com as pessoas encarregadas para realização do Concurso Público ou com os outros candidatos;
10. O gabarito oficial da prova objetiva será publicado no site [www.ita.sc.gov.br](http://www.ita.sc.gov.br) e divulgado, como subsídio, e no site da Creative Group: [www.creativegroup.net.br](http://www.creativegroup.net.br) - na página CONCURSO PÚBLICO, a partir do 3º dia útil subsequente ao da aplicação, não podendo ser alegado qualquer espécie de desconhecimento.

**BOA PROVA!**



Leia o texto e responda as seis primeiras questões.

## TEXTO I

A noite está gostosa para passear e dar uns sorrisos por aí com quem a gente gosta. Falar muitas bobagens e compartilhar sorrisos, olhares, toques sutis que traz aquela vontade de experimentar todo o universo inexplorado do corpo; falar e falar sobre os problemas e as alegrias dos dias; e, faz parte, reclamar do chefe que pede mil coisas para serem entregues em tempo recorde; mas, agradecer o trabalho que, em meio a uma crise que assola o país, ainda temos. A noite está gostosa para amar e ser amado.

Sair por aí para tomar uma cerveja gelada em um bar não muito agitado, ou comer pipoca amanteigada vendo aquele filme recém lançado no cinema do shopping, para a gente discutir, refletir, ou só sorrir juntinhos nossas próprias teorias. Aproveitar, juntos, para bater pernas nas lojas de móveis planejados para dar uma conferida naqueles possíveis que ornarão nossa futura casa (intimidade assim é só com quem desejamos criar história). Caminhar em um parque e contemplar a luz das estrelas; brilho que na verdade são as estrelas dos olhos de quem a gente ama, óbvio. De repente, até ficar em casa é uma excelente opção para fidelizar o sentimento companheiro de todas as horas. Sentimento necessário para a felicidade a dois.

Eu e você. Você e eu. São duas frases pequenas – apenas gramaticalmente, grande sentido! – que eu mais amo dizer e, também, escutar. A gente pede atenção, a pessoa dá. A gente pede beijo mansinho, a pessoa dá. A gente pede carinho, a pessoa dá. A gente pede ombro para chorar, a pessoa dá. A gente reclama sem necessidade, a gente fica mal sem motivo aparente, a gente fica ciumento sem motivo [...] porque relacionamento é assim mesmo. E isso é tão bom.

Cansado de envolvimento raso, quero amar profundamente alguém que me ame de volta. Sem mais sentimento. Sem menos sentimento. Na mesma proporção; alguém que queira construir um futuro a partir do nada ao meu lado e, às vezes, me puxar para ter forças quando eu achar que não tenho mais. Que queira meu suporte sentimental para dividir a sobrecarga diária, também.

Não quero beijo e ponto final. Quero sobrenome; o meu no seu e, o seu, no meu. Quero abraços memoráveis no café da manhã, quero clichês de comerciais de margarina, antes de sairmos para o trabalho. Quero a profundidade do meu corpo no seu [...] e, ter a liberdade de ligar para seus pais para programarmos o almoço de domingo. E levar os meus. Quero família com você; preliminares gostosas de uma velhice que chegará para a gente. Chegará em êxtase.

‘E não adianta procurar mais, das coisas mais bonitas da vida, desenhar um sonho ao lado de alguém

será sempre a mais encantadora das artes; será o sonho de mais belas cores; será o sonho com aroma capaz de nos despertar os mais profundos prazeres. No final, não importa o quanto acumulamos de riqueza, só aqueles que estarão do nosso lado como o bem mais preciso da gente; quero alguém para sorrir e dizer “valeu a pena”.

**Luverlândio Silva. Literatura Independente.**

### QUESTÃO 1

“*Eu e você. Você e eu. São duas frases pequenas – apenas gramaticalmente, grande sentido! – que eu mais amo dizer e, também, escutar*”.

**Assinale a alternativa que apresenta uma exemplificação da ideia transmitida pelo autor no trecho acima.**

- (A) “E não adianta procurar mais, das coisas mais bonitas da vida, desenhar um sonho ao lado de alguém será sempre a mais encantadora das artes”.
- (B) “Não quero beijo e ponto final. Quero sobrenome; o meu no seu e, o seu, no meu”.
- (C) “Cansado de envolvimento raso, quero amar profundamente alguém que me ame de volta. Sem mais sentimento”.
- (D) “A gente pede beijo mansinho, a pessoa dá”.

### QUESTÃO 2

**No texto, o autor afirmar querer amar profundamente alguém que o ame de volta porque:**

- (A) está cansado de envolvimento raso.
- (B) quer um sobrenome.
- (C) quer acumular riquezas.
- (D) está em uma nova fase da vida, em que busca aprofundamento de todas as relações que estabelece.

### QUESTÃO 3

**Assinale a alternativa em que a expressão retirada do texto deveria ter sido escrita com hífen.**

- (A) “tempo recorde”
- (B) “recém lançado”
- (C) “móveis planejados”
- (D) “ponto final”

### QUESTÃO 4

**A partir dos trechos retirados do texto, assinale a alternativa em que o pronome destacado está incorretamente classificado.**

- (A) “que eu mais amo dizer e, também, escutar” – pronome pessoal do caso oblíquo
- (B) “E isso é tão bom.” – pronome demonstrativo
- (C) “alguém que queira construir um futuro” – pronome indefinido
- (D) “e, ter a liberdade de ligar para seus pais” – pronome possessivo.

### QUESTÃO 5

Os termos em destaque nas alternativas abaixo pertencem a mesma classe gramatical, com a exceção de um. Assinale-o.

- (A) “A noite está gostosa para passear e dar uns sorrisos por aí com quem a gente gosta.”  
(B) “reclamar do chefe que pede mil coisas para serem entregues”  
(C) “Sentimento necessário para a felicidade a dois.”  
(D) “São duas frases pequenas – apenas gramaticalmente, grande sentido!”

### QUESTÃO 6

Sair por aí para tomar uma cerveja gelada em um bar não muito agitado, ou comer pipoca amanteigada vendo aquele filme recém lançado no cinema do shopping.

A conjunção em destaque no trecho possui o sentido de:

- (A) soma.  
(B) adversidade.  
(C) alternância.  
(D) explicação.

Leia o texto e responda as quatro questões seguintes.

#### TEXTO II

“A CAROLINA

Querida, ao pé do leito derradeiro  
Em que descansas dessa longa vida,  
Aqui venho e virei, pobre querida,  
Trazer-te o coração do companheiro.

Pulsa-lhe aquele afeto verdadeiro  
Que, a despeito de toda a humana lida,  
Fez a nossa existência apeteçada  
E num recanto pôs um mundo inteiro.

Trago-te flores, - restos arrancados  
Da terra que nos viu passar unidos  
E ora mortos nos deixa e separados.

Que eu, se tenho nos olhos malferidos  
Pensamentos de vida formulados,  
São pensamentos idos e vividos.”

Machado de Assis

### QUESTÃO 7

Analisando os pronomes destacados no texto, assinale a alternativa que indica, respectivamente, o tipo de colocação pronominal, bem como e justificativa da aplicabilidade.

(A) Mesóclise (o verbo trazer por estar no infinitivo exige que o pronome seja colocado ao fim, consoante a norma culta) e próclise (sempre que clítico estiver antes de um verbo no passado, virá antes dele, consoante a norma culta).

(B) Ênclise (verbos em início frase deverão ter o clítico em posição enclítica, consoante a norma culta) e próclise (nas situações em que tiver a presença de pronome relativo, o pronome ficará em posição proclítica, consoante a norma culta).

(C) Próclise (sempre que clítico estiver depois de um verbo no passado, virá antes dele, consoante a norma privada) e Próclise ( por ser uma frase optativa, consoante a norma diatópica).

(D) Ênclise (o verbo sofreu um processo de derivação impróprio pelo emprego do termo ‘te, consoante a variação linguística do momento histórico) e Mesóclise (o pronome “nos” por representar a 2º pessoa do discurso sempre virá em posição medial, consoante a norma culta).

### QUESTÃO 8

No poema de Machado de Assis, o sentimento mais vivaz é o de:

- (A) lugubridade.  
(B) idolatria.  
(C) paixão.  
(D) culpa.

### QUESTÃO 9

Assinale a alternativa em que o trecho do poema se justifica por meio da cobiça ou inveja alheia em torno do relacionamento do autor com Carolina.

- (A) “Trago-te flores, - restos arrancados”.  
(B) “Pulsa-lhe aquele afeto verdadeiro”.  
(C) “Trazer-te o coração do companheiro”.  
(D) “Fez a nossa existência apeteçada”.

### QUESTÃO 10

“Pulsa-lhe aquele afeto verdadeiro”.

Analisando gramaticalmente o trecho, é correto afirmar que não há presença de:

- (A) verbo.  
(B) pronome.  
(C) substantivo.  
(D) preposição.

## MATEMÁTICA

### QUESTÃO 11

Em uma fila de espera em um grande hospital público, a penúltima pessoa era a sétima. Três pessoas foram chamadas, duas pessoas abandonaram da fila, e oito pessoas novas entraram na fila. Assim sendo, a antepenúltima pessoa da fila é a:

- (A) 8ª
- (B) 9ª
- (C) 10ª
- (D) 11ª

### QUESTÃO 12

Uma torneira consegue encher completamente um tanque com água em 2 horas e 24 minutos. Um ralo, que fica no fundo desse mesmo tanque, é capaz de esvaziá-lo completamente em exatas 4 horas (estando o tanque completamente cheio inicialmente). Com o tanque vazio e abrindo-se a torneira e o ralo simultaneamente, o tempo gasto para encher completamente o mesmo tanque é de:

- (A) 5 horas.
- (B) 6 horas.
- (C) 8 horas.
- (D) 12 horas.

### QUESTÃO 13

Considere a PA  $(x, 4, y)$  e a PG  $(x, 3, y)$ , qual será o valor de  $\frac{1}{x} + \frac{1}{y}$ ?

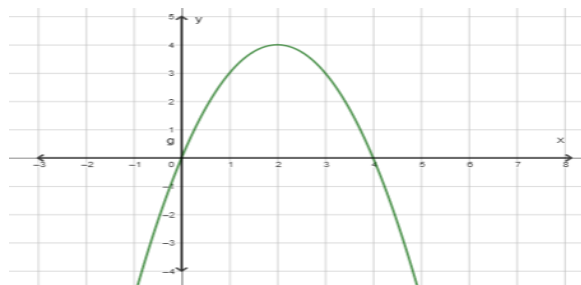
- (A)  $\frac{8}{9}$
- (B) 8
- (C) 9
- (D)  $\frac{17}{72}$

### QUESTÃO 14

Qual é a quantidade de anagrama que podem ser formados com a palavra AMADA?

- (A) 15.
- (B) 20.
- (C) 120.
- (D) 720.

### QUESTÃO 15



A parábola da figura acima representa o gráfico de uma função:

- (A) afim.
- (B) exponencial.
- (C) quadrática.
- (D) logarítmica.

**ESPAÇO RESERVADO PARA CÁLCULOS**

### QUESTÃO 16

Para realização do controle de qualidade de uma empresa que fabrica lâmpadas, cada lote possui 15 lâmpadas. Sabe-se que um lote possui 5 lâmpadas defeituosas. Escolhido ao acaso 3 lâmpadas desse lote, qual a probabilidade aproximada de que exatamente uma seja defeituosa?

- (A) 10%.
- (B) 15%.
- (C) 26%.
- (D) 45%.

### QUESTÃO 17

Um casal mantém relacionamento à distância por conta do trabalho. Mairela é engenheira de petróleo e fica sempre 17 dias fora de casa, folgando no décimo oitavo dia. Robiel é internacionalista e ausenta-se de sua residência por 11 dias, tendo o décimo segundo dia para descansar. Se o casal iniciarem uma viagem hoje, daqui a quantos dias eles irão se encontrar em casa?

- (A) 28.
- (B) 30.
- (C) 36.
- (D) 58.

### QUESTÃO 18

Se somarmos dois números inteiros e consecutivos obtemos o número 47. Qual o produto desses números?

- (A) 552.
- (B) 451.
- (C) 671.
- (D) 358.

### QUESTÃO 19

Um pedreiro conseguiu azulejar uma área de  $80\text{m}^2$  em oito horas. Se o pedreiro decidisse azulejar  $240\text{m}^2$ , sem pausas, quantos dias ele levaria?

- (A) um.
- (B) dois.
- (C) três.
- (D) quatro.

### QUESTÃO 20

Qual é a área de um quadrado cujo lado mede 16 cm?

- (A)  $32\text{ cm}^2$ .
- (B)  $64\text{ cm}^2$ .
- (C)  $144\text{ cm}^2$ .
- (D)  $256\text{ cm}^2$ .

ESPAÇO RESERVADO PARA CÁLCULOS

## CONHECIMENTOS GERAIS

### QUESTÃO 21

*O Brasil aparece como uma terra cujas possibilidades de exploração e contornos geográficos eram desconhecidos. Por vários anos, pensou-se que não passava de uma grande ilha. As atrações exóticas - índios, papagaios, araras - prevaleceram, a ponto de alguns informantes, particularmente italianos, lhe darem o nome de Terra dos Papagaios. O rei Dom Manuel preferiu chamá-la de Vera Cruz e, logo depois, de Santa Cruz. O nome Brasil começou a aparecer em 1503. Ele tem sido associado à principal riqueza da terra em seus primeiros tempos.*

(FAUSTO, Boris. *História do Brasil*. São Paulo: Edusp)

**A principal riqueza do Brasil exposta no trecho em seus primeiros tempos foi:**

- (A) uma árvore.
- (B) um pássaro.
- (C) o mar.
- (D) o ouro.

### QUESTÃO 22

*Os atos de Dom Pedro I, dissolvendo a Constituinte e decretando uma Constituição, simbolizaram o predomínio do Imperador, dos burocratas e comerciantes, muitos deles portugueses, que faziam parte do círculo dos íntimos.*

(FAUSTO, Boris. *História do Brasil*. São Paulo: Edusp)

**Os atos de D. Pedro I, apresentados no texto, abriram margem para propagação de ideias republicanas, antiportuguesas e federativas. Em Pernambuco, a contrariedade provocada na província pela nomeação de um governador não desejado abriu caminho para a revolta. Seu chefe ostensivo, Manuel de Carvalho, proclamou a:**

- (A) Guerra dos Mascates
- (B) Revolta de Vila Rica
- (C) Confederação do Equador
- (D) Conjuração dos Alfaiates.

### QUESTÃO 23

**Sabrina precisa retificar seu sobrenome em alguns documentos oficiais após sair a sentença de divórcio. Sabendo que para retificação, Sabrina não precisa de processo judicial ou administrativo, o instrumento mais adequado em que ela deve utilizar denomina-se:**

- (A) Mandado de Segurança
- (B) Habeas data
- (C) Mandado de Injunção
- (D) Habeas corpus.

### QUESTÃO 24

*Think tanks e especialistas em finanças, bem como funcionários e ex-funcionários do governo dos Estados Unidos, alertaram que se o país estivesse muito à frente do restante do mundo nessa área, controlaria a interoperabilidade, privacidade, segurança e outras facetas do desenho das CBDCs. Isso se deu porque a \_\_\_\_\_ foi pioneira e iniciou seu projeto de moeda digital de banco central (CBDC, na sigla em inglês), ainda em 2014. Chamada popularmente de yuan digita.*

(Xinyi Luo, *Infomoney*, dez 2022)

**Assinale a alternativa que apresenta o país que completa corretamente a lacuna do trecho.**

- (A) Bahamas
- (B) China
- (C) Estados Unidos
- (D) Suíça.

### QUESTÃO 25

*Para todos os que amam o jogo bonito, esse é o dia que jamais queríamos ver chegar. O dia em que perdemos Pelé. “O Rei” era singular de tantas maneiras.*

**Gianni Infantino, presidente da FIFA**

**Gianni Infantino faz menção a Edson Arantes do Nascimento, internacionalmente conhecido como Pelé, que faleceu no final do ano passado. Tendo como base a singularidade exposta pelo presidente da FIFA, pode-se afirmar que um dos atos que fez com que Pelé se tornasse um jogador diferenciado está no fato de ter sido o:**

- (A) único jogador a completar mil gols durante a carreira.
- (B) jogador que mais marcou gols em Copas do Mundo da FIFA.
- (C) único jogador a ganhar três Copas do Mundo da FIFA.
- (D) único jogador brasileiro a possuir toda a trajetória profissional em um único time brasileiro, o Santos Futebol Clube

### QUESTÃO 26

De acordo com STADTLOBER (2017), a cidade de Itá foi fundada em 1919, em 7 de Janeiro de 1924 foi elevada à categoria de Distrito, e em 13 de dezembro de 1956 adquiriu sua emancipação político-administrativa, tornando-se município. Um dos pontos fortes do município é o fato de ser situado no vale do Rio Uruguai, o que desde sempre identificou a cidade como um polo de grande potencial:

- (A) industrial.
- (B) de serviços.
- (C) administrativo.
- (D) hidroelétrico.

### QUESTÃO 27

Sobre os aspectos geográficos, históricos e culturais de Itá-SC, assinale a alternativa INCORRETA.

- (A) O projeto da nova Itá não trouxe nenhum malefício, pelo contrário, houve grandes avanços em relação à cidade antiga. Além da descoberta do grande potencial turístico da nova cidade, a população passou a usufruir de uma melhor qualidade de vida, uma vez que a arrecadação do município aumentou muito com a construção da Usina
- (B) Itá está situada na região do Alto Uruguai Catarinense divisa de Santa Catarina e Rio Grande do Sul.
- (C) Itá tem como municípios vizinhos cidades como: Concórdia-SC, Seara-SC, Chapecó-SC, Xanxerê-SC, Xaxim-SC, Aratiba-RS e ErechimRS.
- (D) A construção do novo centro urbano e o alagamento das terras para a formação do reservatório da hidroelétrica criaram uma nova dinâmica social e espacial na cidade, alterando profundamente a realidade local e a vida de seus habitantes, assim como seus hábitos e principalmente o contato entre os moradores e a socialização entre eles.

### QUESTÃO 28

Assinale a alternativa que NÃO corresponde um forma de provimento de cargo público em conformidade com o Estatuto do Município de Itá-SC.

- (A) Readaptação.
- (B) Posse.
- (C) Reversão.
- (D) Reintegração.

### QUESTÃO 29

A prefeitura de Itá-SC concederá alguns adicionais a seus servidores. Nessa perspectiva, assinale a alternativa que NÃO apresenta um desses adicionais.

- (A) Adicional de saúde.
- (B) Adicional pelo exercício de atividades insalubres e perigosas.
- (C) Adicional pela prestação de serviço extraordinário.
- (D) Adicional noturno.

### QUESTÃO 30

Elis é professora concursada da Prefeitura de Itá-Sc. Sabendo, em 2023, Elis tomou posse como vereadora, é correto afirmar que ela:

- (A) será afastada do cargo de professora e perceberá apenas a remuneração de vereadora independentemente de compatibilidade de horários.
- (B) será afastada do cargo de professora e facultada optar pela sua remuneração independentemente de compatibilidade de horários.
- (C) havendo compatibilidade de horários, perceberá as vantagens do cargo de professora, sem prejuízo da remuneração do cargo de vereadora.
- (D) havendo compatibilidade de horários, perceberá as vantagens do cargo de professora e receberá 1/3 (um terço) da remuneração do cargo de vereadora.

## CONHECIMENTOS ESPECÍFICOS

### QUESTÃO 31

**Quanto às características anatômicas, assinale a alternativa correta:**

- (A) As glândulas salivares são responsáveis pela produção de saliva. Podem ser classificadas como glândulas salivares maiores, que são as glândulas parótidas, e glândulas salivares menores, que envolvem as glândulas submandibular e sublingual.
- (B) A língua é formada por músculo e ocupa boa parte do assoalho da cavidade bucal, onde fica presa pelo freio lingual.
- (C) O freio labial é uma estrutura normalmente localizada entre os incisivos centrais, mas que não influencia no movimento do lábio.
- (D) Os pré-molares decíduos são substituídos pelos pré-molares permanentes, e a diferença entre eles é que os pré-molares permanentes possuem coroa mais larga e cúspides mais projetadas que os pré-molares decíduos.

### QUESTÃO 32

**O ensino da Odontologia no Brasil ainda é exercido de maneira tradicional. Neste modelo, o professor ainda é considerado o principal responsável pelo processo de formação, e o método de ensino-aprendizagem é baseado em aulas expositivas, e os alunos são avaliados através de provas teóricas e práticas. Existe uma relação verticalizada entre professor e aluno, e as habilidades humanísticas são desprezadas. Com o objetivo de mudar esse modelo de formação tradicional para um modelo que preze pela odontologia humanizada, julgue as sentenças abaixo:**

**I – O critério para seleção de contratação de professores para o ensino de Odontologia deve ser baseado, principalmente, em sua formação de Mestrado em Doutorado em áreas clínicas, como Periodontia, Endodontia, Dentística etc.**

**II – Para ocorrer a mudança na formação de Odontologia tradicional para a Odontologia humanizada, ainda é necessário que o professor tenha competência em sua área de especialização clínica, mas que, além disso, possua conhecimento nas áreas de educação e pedagogia.**

**III – O exercício da profissão na área de Odontologia exige que a formação seja altamente técnica, porém, devem ser incluídas disciplinas que ajudem a mudar as concepções de saúde, educação e suas práticas.**

**IV – A humanização deve ocorrer apenas nas relações entre profissionais de saúde e paciente, para proporcionar um atendimento com olhar humanizado, não apenas biológico. A pauta humanitária não deve ser colocada em prática, necessariamente, nas relações entre os profissionais ou professor e aluno.**

**Pode-se afirmar que apenas:**

- (A) As sentenças I e IV estão corretas.
- (B) As sentenças II, III e IV estão corretas.
- (C) As sentenças II e III estão corretas.
- (D) A sentenças I, II e III estão corretas.

### QUESTÃO 33

**A lei 8080 de 1990, também conhecida como “lei orgânica”, dispõe sobre as condições para promoção, proteção e recuperação de saúde, organização e funcionamento dos serviços correspondentes e outras providências. Sobre essa lei, assinale a alternativa INCORRETA.**

- (A) Em seus objetivos e atribuições, inclui ações de assistência terapêutica integral e farmacêutica, saúde do trabalhador, e vigilância sanitária e epidemiológica.
- (B) Em seus objetivos e atribuições, inclui a formulação de políticas de sangue e seus derivados
- (C) Em seus objetivos e atribuições, não inclui formulação de planos de carreira, cargos e salários para os profissionais do Sistema Único de Saúde.
- (D) Em seus objetivos e atribuições, não inclui a vigilância nutricional e orientação alimentar.

### QUESTÃO 34

**A saliva é uma secreção glandular que possui um papel fundamental para a manutenção de saúde. Quanto a suas funções e propriedades, assinale a alternativa correta.**

- (A) A saliva, ao cobrir as mucosas bucais, proporciona efeito protetor para prevenir irritações mecânicas, térmicas, químicas e desidratação.
- (B) O aumento da salivacção pode tornar um paciente mais suscetível a doenças, como a candidíase.
- (C) A saliva desempenha um papel importante na digestão e metabolização, pois a presença de enzimas, como a amilase salivar, inicia o processo digestivo através da quebra de proteínas.
- (D) O efeito tampão da saliva é importante para controle do processo de cárie, pois ajuda a trazer o pH para valores mais baixos, ou seja, com menor acidez.

### QUESTÃO 35

**Além do acolhimento e olhar humanizado, as particularidades de cada paciente devem ser respeitadas, portanto, é primordial que haja adequação no atendimento de pacientes com problemas sistêmico ou deficiências. Quanto aos cuidados odontológicos desses pacientes, assinale a correta.**

- (A) Pacientes diabéticos do tipo I (insulinodependentes) ou tipo II, devem ser atendidos, preferencialmente, no período da tarde.



(B) Pacientes com autismo devem ser atendidos imediatamente, e, desde a chegada até o consultório, estimular o contato visual para estabelecer conexão e ganhar confiança.

(C) Pacientes nefropatas precisam ter seus agendamentos realizados cuidadosamente, pois o período ideal é sempre um dia após a diálise.

(D) Pacientes com distúrbios psiquiátricos não devem ser atendidos imediatamente. Estes pacientes devem ser levados até o ambulatório, e após avaliação prévia sobre sua comodidade em relação ao ambiente, podem ser chamados para o atendimento.

### QUESTÃO 36

**Em relação às características clínicas das estomatites alérgicas e patologias de contato na cavidade oral, assinale a correta.**

(A) Em casos de estomatite de contato aguda, a mucosa afetada desenvolve um aspecto esbranquiçado e com perda de tecido ceratinizado.

(B) Em casos de estomatite de contato crônica, o aspecto da mucosa afetada é de lesão eritematosa e brilhante.

(C) A queilite alérgica de contato frequentemente provoca descamação, formação de fissuras e rachaduras na região do vermelhão do lábio.

(D) A dermatite peroral provoca o aparecimento de vesículas amareladas e acastanhadas nas regiões de comissura labial.

### QUESTÃO 37

**As curetas são instrumentos utilizados na periodontia para remoção de cálculo e alisamento radicular. As curetas de Gracey são conhecidas por sua especificidade e melhor adaptação às superfícies radiculares. Quanto às características desses instrumentais, analise as sentenças abaixo e julgue como V para as sentenças verdadeiras, e F para as falsas.**

( ) As curetas de Gracey têm áreas específicas para uso, com exceção da número 1-2 que podem ser utilizadas em dentes posteriores e anteriores em todos os sítios

( ) As curetas de Gracey número 7-8 são específicas para dentes posteriores, região mesial, enquanto as número 9-10, para região distal de posteriores.

( ) As curetas de Gracey número 5-6 são específicas para dentes anteriores, e também podem ser utilizadas em pré-molares.

( ) As curetas de Gracey número 11-12 são específicas para dentes posteriores, região vestibular, enquanto as de número 13-14, para região ligal e palatina.

**Pode-se afirmar que a sequência correta é:**

(A) F-F-V-F

(B) V-F-V-F

(C) F-V-V-F

(D) V-V-F-F

### QUESTÃO 38

**As radiografias odontológicas podem ser processadas automaticamente, entretanto, o processamento manual (convencional) ainda faz parte da realidade da maior parte das clínicas odontológicas. Quanto às características do processamento manual de radiografias, assinale a alternativa correta.**

(A) A temperatura da solução reveladora deve estar acima de 30°C para melhor qualidade de imagem radiográfica.

(B) A lavagem intermediária deve durar em torno de 20 segundos.

(C) A fixação deve ter tempo máximo de 1 minuto.

(D) A lavagem final deve ocorrer por 5 minutos, dentro da câmara de revelação, não sendo indicado o uso de água corrente.

### QUESTÃO 39

**O prontuário odontológico é de grande importância do ponto de vista ético e legal da profissão. Dessa forma, deve ser preenchido adequadamente. Sobre os prontuários odontológicos, assinale a alternativa correta.**

(A) Para identificação correta do paciente, legalmente, deve haver nome completo, nacionalidade e data de nascimento. Dados documentais como número de registro geral (identidade civil) não precisam constar na identificação.

(B) No campo da anamnese, deve haver informações sobre a história da doença atual, queixa principal e motivo da consulta. Também deve haver informações sobre problemas prévios de ATM, estalidos e limitações de abertura de boca. Informações sobre dieta e hábitos alimentares devem ser anotadas apenas se o paciente tiver alta atividade de cárie.

(C) No exame clínico, informações devem registradas apenas de forma descritiva, como através de anotações. O odontograma deve ser realizado apenas após a conclusão de todo o tratamento para que haja um registro gráfico de todos os procedimentos executados.

(D) Quando exames laboratoriais complementares forem solicitados, os dados devem ser anotados no campo de evolução do tratamento, para que possam ser consultados sempre que necessários. No caso das radiografias, que também são exames complementares, devem ser sempre bem arquivadas e identificadas.

#### QUESTÃO 40

**O sarampo é uma infecção causada por um vírus da família dos paramixovírus, gênero Morbillivirus, e apresenta uma prevalência variável relacionada ao grau da utilização da vacina. Quanto a essa patologia, assinale a alternativa correta.**

(A) As complicações mais comuns em criança de baixa idade são otite média, pneumonia e bronquite persistente. Manifestações gastrointestinais, como diarreia, são raras.

(B) Mesmo em pacientes imunocomprometidos, o sarampo possui baixos índices de complicação que podem levar à morte.

(C) As manchas de Koplik são as únicas manifestações orais associadas ao sarampo. Múltiplas áreas de eritema também são observadas na mucosa jugal e labial.

(D) O sarampo grave no início da infância, mesmo causando manifestações bucais, não é capaz de interferir na odontogênese.