

PREFEITURA MUNICIPAL DE ITÁ-SC



CADERNO DE PROVAS: ASSISTENTE SOCIAL (EDUCAÇÃO)

Instruções

1. Este caderno contém 40 (quarenta) questões objetivas, cada uma com quatro alternativas.
2. Verifique se seu caderno de questões está completo, sem repetição de questões ou falhas. Caso contrário, notifique imediatamente o fiscal da sala.
3. Você dispõe de 4 (quatro) horas para a realização da prova, já incluído o tempo para a marcação da folha de respostas. Por isso, reserve tempo suficiente para o preenchimento da folha de respostas.
4. O candidato deverá transcrever as respostas para a folha de respostas, com caneta de tinta preta ou azul, bem como assinalar no campo apropriado.
5. O candidato poderá levar o caderno de provas desde que transcorrido 60 minutos do tempo da prova.
6. Para garantir a lisura do encerramento da prova, deverão permanecer em cada uma das salas de prova os 3 (três) últimos candidatos, até que o último dele entregue sua prova, e somente podendo sair juntos do recinto após a assinatura do termo respectivo.
7. Não será permitido qualquer tipo de comunicação entre os candidatos durante a aplicação da prova.
8. Não será permitida consulta a qualquer conteúdo impresso ou digital, sob pena de desclassificação do Concurso Público.
9. Será retirado do local das provas e desclassificado do Concurso Público, o candidato que apresentar atitude de desacato, desrespeito ou descortesia para com as pessoas encarregadas para realização do Concurso Público ou com os outros candidatos;
10. O gabarito oficial da prova objetiva será publicado no site www.ita.sc.gov.br e divulgado, como subsídio, e no site da Creative Group: www.creativegroup.net.br - na página CONCURSO PÚBLICO, a partir do 3º dia útil subsequente ao da aplicação, não podendo ser alegado qualquer espécie de desconhecimento.

BOA PROVA!



O plano chinês para monitorar – e premiar – o comportamento de seus cidadãos

Imagine que todas as suas atividades e comportamentos são monitorados e pontuados em uma grande base de dados nacional: desde sua informação fiscal, até o tempo que você passa jogando videogame.

O cenário acima poderia ter saído do romance clássico de George Orwell, 1984, em que os cidadãos estão sempre sob vigilância de uma entidade chamada de "o grande irmão". Lembra também um episódio da série de TV Black Mirror, no qual cada atividade dos personagens rende "pontos" em um futuro distópico. Mas não é ficção. Esta é uma política de Estado em planejamento na China.

O governo chinês está construindo um onipresente "sistema de crédito social", através do qual o comportamento de cada um dos seus 1,3 bilhão de cidadãos será pontuado em uma espécie de ranking de confiança.

Por enquanto, trata-se de um projeto piloto do qual participam oito companhias chinesas. Com a autorização do estado, elas emitem suas próprias pontuações de "crédito social".

Mas até o ano de 2020, todos os chineses estarão obrigatoriamente inclusos nesta enorme base de dados, e receberão pontuação de acordo com sua conduta.

Por enquanto, o projeto existe em formato piloto mas a ideia do governo é tê-lo em breve como ferramenta aplicável a todos os cidadãos.

Em um longo documento de 2014, o Conselho de Estado chinês explica que o plano do crédito social visa "forjar um ambiente na opinião pública em que a confiança será valorizada", acrescentando que "o sistema recompensará aqueles que reportarem atos de abuso de confiança".

A base de dados nacional concentrará uma ampla variedade de informações sobre cada cidadão. Será possível saber se uma pessoa paga seus impostos e multas em dia, se seus títulos acadêmicos são legítimos, etc.

Haverá também um grande grupo de pessoas que passará por um escrutínio ainda mais pesado, dependendo da profissão que exercem. A lista inclui professores, contadores, jornalistas, médicos e guias turísticos.

Críticos do projeto classificam o sistema de crédito social como "um pesadelo" e "orwelliano".

Mas há quem acredite que um sistema como este é necessário na China.

Os sistemas de crédito constroem confiança entre os cidadãos, defende Wen Quan, uma blogueira que escreve sobre temas de tecnologia e finanças.

"Sem um sistema, um estelionatário pode cometer um crime em um lugar e logo depois fazer o mesmo em outra região do país. Os sistemas de crédito

tornam público o histórico de uma pessoa. (O sistema) construirá uma sociedade melhor e mais justa", diz ela.

Uma das empresas que participa do projeto piloto é a Sesame Credit, a ala financeira do site de vendas online Alibaba, o maior do mundo hoje.

A empresa usa sua gigantesca base de dados de consumidores para criar rankings de "crédito social". A escala é alimentada pelas transações financeiras feitas com o sistema de pagamentos do Alibaba.

A companhia não divulga exatamente como calcula a pontuação de cada cliente, dizendo que se trata de um "algoritmo complexo".

As autoridades chinesas monitoram o andamento do projeto piloto de forma muito cuidadosa. O sistema do governo não funcionará exatamente como o das empresas privadas, mas adotará características dos algoritmos desenvolvidos pelas empresas privadas.

Por enquanto, a participação no projeto é voluntária, mas a Sesame divulga o cadastro enfatizando os benefícios de obter um bom "crédito social". A empresa incentiva seus clientes a compartilhar a boa pontuação com os amigos e inclusive com potenciais pares românticos.

Pontuar bem no programa dá acesso a uma série de benefícios, desde descontos em hotéis ou aluguel de carros até acesso a apólices de seguro ou a obtenção mais célere de vistos.

Mas o que acontece quando a pontuação é ruim? Esta é a parte "preocupante", segundo Rachel Botsman, autora do livro "Who Can You Trust" (algo como "Em quem você pode confiar", em uma tradução livre). A obra trata do sistema de crédito social da China.

"Se a sua pontuação de confiança cai abaixo de certo nível, toda a sua vida pode ser impactada. Desde a escola que seus filhos poderão frequentar até os empregos que você poderá escolher e o tipo de empréstimo bancário que você poderá obter", disse Botsman em um programa televisivo co-produzido pela BBC.

"As transgressões podem ter ocorrido na sua vida, mas o seu comportamento poderia ter impacto em seus filhos ou netos durante décadas", diz Botsman.

(BBC mundo. Adaptado. <https://www.bbc.com>. Acesso em 16/05/2023)

QUESTÃO 1

Assinale a única alternativa em que o trecho transcrito NÃO denota sentido de inconclusão.

- (A) "Esta é uma política de Estado em planejamento na China."
- (B) "Por enquanto, o projeto existe em formato piloto".
- (C) "Mas até o ano de 2020, todos os chineses estarão obrigatoriamente inclusos nesta enorme base de dados"
- (D) "A lista inclui professores, contadores, jornalistas, médicos e guias turísticos."

QUESTÃO 2

Assinale a única alternativa que apresenta um recurso organizacional ou argumentativo NÃO utilizado no texto.

- (A) Comparação com do projeto a ser implementado na China com a experiência já desenvolvida por outros países do globo.
- (B) A utilização de manchetes intermediárias ao longo do texto.
- (C) Potenciais dúvidas dos leitores utilizadas como perguntas que norteiam o texto.
- (D) Citações de especialistas no em áreas afins em relação ao assunto abordado.

QUESTÃO 3

Assinale a única alternativa em que se observa um substantivo como núcleo do sujeito.

- (A) “Oito companhia chinesas, entre elas a Alibaba, foram autorizadas a avaliar o comportamento de seus clientes.”
- (B) “Mas há quem acredite que um sistema como este é necessário na China.”
- (C) “Alguém que joga videogame durante dez horas por dia, por exemplo, seria considerado uma pessoa ociosa.”
- (D) “Pontuar bem no programa dá acesso a uma série de benefícios, desde descontos em hotéis ou aluguel de carros”.

QUESTÃO 4

Em “Os críticos dizem que o projeto é ‘um pesadelo’”, a construção linguisticamente realizada pode ser considerada:

- (A) Metonímica.
- (B) Hiperbólica.
- (C) Metafórica.
- (D) Pleonástica.

QUESTÃO 5

Assinale a única alternativa em que há exemplo de verbo abundante.

- (A) “Mas até o ano de 2020, todos os chineses estarão obrigatoriamente inclusos nesta enorme base de dados”.
- (B) “forjar um ambiente na opinião pública em que a confiança será valorizada”.
- (C) “A escala é alimentada pelas transações financeiras feitas com o sistema de pagamentos do Alibaba”.
- (D) “A companhia não divulga exatamente como calcula a pontuação de cada cliente, dizendo que se trata de um ‘algoritmo complexo’.”

QUESTÃO 6

Analisando os usos de “sob” e “sobre” no texto, assinale a alternativa INCORRETA.

- (A) Em “os cidadãos estão sempre sob a vigilância de uma entidade chamada de ‘o grande irmão’.”, o termo “sob” tem sentido de “abaixo” que estende para a ideia de “submisso, condicionado, submetido”.

- (B) Em “A base de dados nacional concentrará uma ampla variedade de informações sobre cada cidadão”, a expressão introduzida pela preposição “sobre” está ligada a um nome.

- (C) Em “uma blogueira que escreve sobre temas de tecnologia e finanças.”, a expressão introduzida pela preposição “sobre” está ligada a um verbo.

- (D) Tanto em “A base de dados nacional concentrará uma ampla variedade de informações sobre cada cidadão”, quanto em “uma blogueira que escreve sobre temas de tecnologia e finanças.”, o termo “sobre” tem o mesmo sentido: oposto a sob, equivalente a “acima”.

QUESTÃO 7

Das expressões retiradas do texto, assinale a única em que a inversão da ordem “adjetivo-substantivo” altera o sentido da expressão.

- (A) próprias pontuações – pontuações próprias.
- (B) ampla variedade – variedade ampla.
- (C) grande irmão – irmão grande.
- (D) boa pontuação – pontuação boa.

QUESTÃO 8

Das palavras retiradas do texto, assinale a alternativa que apresenta a única que passa a receber acentuação gráfica a partir de sua forma plural.

- (A) Fiscal.
- (B) Social.
- (C) Nível.
- (D) Aluguel.

QUESTÃO 9

Assinale a alternativa em que o valor semântico do conectivo destacado NÃO foi corretamente indicado.

- (A) “A empresa incentiva seus clientes a compartilhar a boa pontuação com os amigos e inclusive com potenciais pares românticos.” – adição.
- (B) “Se a sua pontuação de confiança cai abaixo de certo nível, toda a sua vida pode ser impactada” – concessão.
- (C) “Esta é a parte ‘preocupante’, segundo Rachel Botsman, autora do livro ‘Who Can You Trust’” – conformidade.
- (D) “As transgressões podem ter ocorrido na sua vida, mas o seu comportamento poderia ter impacto em seus filhos ou netos” – oposição.

QUESTÃO 10

Assinale a única alternativa que NÃO apresenta verbo em forma nominal.

- (A) “O cenário acima poderia ter saído do romance clássico de George Orwell, 1984”.
- (B) “Mas não é ficção. Esta é uma política de Estado em planejamento na China”.
- (C) “O governo chinês está construindo um onipresente ‘sistema de crédito social’”.
- (D) “O comportamento de cada um dos seus 1,3 bilhão de cidadãos será pontuado...”

QUESTÃO 11

Em uma fila de espera em um grande hospital público, a penúltima pessoa era a sétima. Três pessoas foram chamadas, duas pessoas abandonaram da fila, e oito pessoas novas entraram na fila. Assim sendo, a antepenúltima pessoa da fila é a:

- (A) 8ª
- (B) 9ª
- (C) 10ª
- (D) 11ª

QUESTÃO 12

Uma torneira consegue encher completamente um tanque com água em 2 horas e 24 minutos. Um ralo, que fica no fundo desse mesmo tanque, é capaz de esvaziá-lo completamente em exatas 4 horas (estando o tanque completamente cheio inicialmente). Com o tanque vazio e abrindo-se a torneira e o ralo simultaneamente, o tempo gasto para encher completamente o mesmo tanque é de:

- (A) 5 horas.
- (B) 6 horas.
- (C) 8 horas.
- (D) 12 horas.

QUESTÃO 13

Considere a PA $(x, 4, y)$ e a PG $(x, 3, y)$, qual será o valor de $\frac{1}{x} + \frac{1}{y}$?

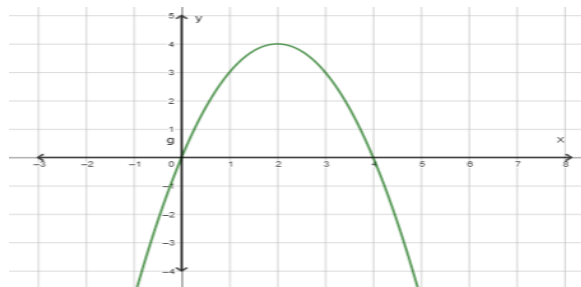
- (A) $\frac{8}{9}$
- (B) 8
- (C) 9
- (D) $\frac{17}{72}$

QUESTÃO 14

Qual é a quantidade de anagrama que podem ser formados com a palavra AMADA?

- (A) 15.
- (B) 20.
- (C) 120.
- (D) 720.

QUESTÃO 15



A parábola da figura acima representa o gráfico de uma função:

- (A) afim.
- (B) exponencial.
- (C) quadrática.
- (D) logarítmica.

ESPAÇO RESERVADO PARA CÁLCULOS

QUESTÃO 16

Para realização do controle de qualidade de uma empresa que fabrica lâmpadas, cada lote possui 15 lâmpadas. Sabe-se que um lote possui 5 lâmpadas defeituosas. Escolhido ao acaso 3 lâmpadas desse lote, qual a probabilidade aproximada de que exatamente uma seja defeituosa?

- (A) 10%.
- (B) 15%.
- (C) 26%.
- (D) 45%.

QUESTÃO 17

Um casal mantém relacionamento à distância por conta do trabalho. Mairela é engenheira de petróleo e fica sempre 17 dias fora de casa, folgando no décimo oitavo dia. Robiel é internacionalista e ausenta-se de sua residência por 11 dias, tendo o décimo segundo dia para descansar. Se o casal iniciarem uma viagem hoje, daqui a quantos dias eles irão se encontrar em casa?

- (A) 28.
- (B) 30.
- (C) 36.
- (D) 58.

QUESTÃO 18

Se somarmos dois números inteiros e consecutivos obtemos o número 47. Qual o produto desses números?

- (A) 552.
- (B) 451.
- (C) 671.
- (D) 358.

QUESTÃO 19

Um pedreiro conseguiu azulejar uma área de 80m^2 em oito horas. Se o pedreiro decidisse azulejar 240m^2 , sem pausas, quantos dias ele levaria?

- (A) um.
- (B) dois.
- (C) três.
- (D) quatro.

QUESTÃO 20

Qual é a área de um quadrado cujo lado mede 16 cm?

- (A) 32 cm^2 .
- (B) 64 cm^2 .
- (C) 144 cm^2 .
- (D) 256 cm^2 .

ESPAÇO RESERVADO PARA CÁLCULOS

CONHECIMENTOS GERAIS

QUESTÃO 21

O Brasil aparece como uma terra cujas possibilidades de exploração e contornos geográficos eram desconhecidos. Por vários anos, pensou-se que não passava de uma grande ilha. As atrações exóticas - índios, papagaios, araras - prevaleceram, a ponto de alguns informantes, particularmente italianos, lhe darem o nome de Terra dos Papagaios. O rei Dom Manuel preferiu chamá-la de Vera Cruz e, logo depois, de Santa Cruz. O nome Brasil começou a aparecer em 1503. Ele tem sido associado à principal riqueza da terra em seus primeiros tempos.

(FAUSTO, Boris. *História do Brasil*. São Paulo: Edusp)

A principal riqueza do Brasil exposta no trecho em seus primeiros tempos foi:

- (A) uma árvore.
- (B) um pássaro.
- (C) o mar.
- (D) o ouro.

QUESTÃO 22

Os atos de Dom Pedro I, dissolvendo a Constituinte e decretando uma Constituição, simbolizaram o predomínio do Imperador, dos burocratas e comerciantes, muitos deles portugueses, que faziam parte do círculo dos íntimos.

(FAUSTO, Boris. *História do Brasil*. São Paulo: Edusp)

Os atos de D. Pedro I, apresentados no texto, abriram margem para propagação de ideias republicanas, antiportuguesas e federativas. Em Pernambuco, a contrariedade provocada na província pela nomeação de um governador não desejado abriu caminho para a revolta. Seu chefe ostensivo, Manuel de Carvalho, proclamou a:

- (A) Guerra dos Mascates
- (B) Revolta de Vila Rica
- (C) Confederação do Equador
- (D) Conjuração dos Alfaiates.

QUESTÃO 23

Sabrina precisa retificar seu sobrenome em alguns documentos oficiais após sair a sentença de divórcio. Sabendo que para retificação, Sabrina não precisa de processo judicial ou administrativo, o instrumento mais adequado em que ela deve utilizar denomina-se:

- (A) Mandado de Segurança
- (B) Habeas data
- (C) Mandado de Injunção
- (D) Habeas corpus.

QUESTÃO 24

Think tanks e especialistas em finanças, bem como funcionários e ex-funcionários do governo dos Estados Unidos, alertaram que se o país estivesse muito à frente do restante do mundo nessa área, controlaria a interoperabilidade, privacidade, segurança e outras facetas do desenho das CBDCs. Isso se deu porque a _____ foi pioneira e iniciou seu projeto de moeda digital de banco central (CBDC, na sigla em inglês), ainda em 2014. Chamada popularmente de yuan digita.

(Xinyi Luo, Infomoney, dez 2022)

Assinale a alternativa que apresenta o país que completa corretamente a lacuna do trecho.

- (A) Bahamas
- (B) China
- (C) Estados Unidos
- (D) Suíça.

QUESTÃO 25

Para todos os que amam o jogo bonito, esse é o dia que jamais queríamos ver chegar. O dia em que perdemos Pelé. “O Rei” era singular de tantas maneiras.

Gianni Infantino, presidente da FIFA

Gianni Infantino faz menção a Edson Arantes do Nascimento, internacionalmente conhecido como Pelé, que faleceu no final do ano passado. Tendo como base a singularidade exposta pelo presidente da FIFA, pode-se afirmar que um dos atos que fez com que Pelé se tornasse um jogador diferenciado está no fato de ter sido o:

- (A) único jogador a completar mil gols durante a carreira.
- (B) jogador que mais marcou gols em Copas do Mundo da FIFA.
- (C) único jogador a ganhar três Copas do Mundo da FIFA.
- (D) único jogador brasileiro a possuir toda a trajetória profissional em um único time brasileiro, o Santos Futebol Clube.

QUESTÃO 26

De acordo com STADTLOBER (2017), a cidade de Itá foi fundada em 1919, em 7 de Janeiro de 1924 foi elevada à categoria de Distrito, e em 13 de dezembro de 1956 adquiriu sua emancipação político-administrativa, tornando-se município. Um dos pontos fortes do município é o fato de ser situado no vale do Rio Uruguai, o que desde sempre identificou a cidade como um polo de grande potencial:

- (A) industrial.
- (B) de serviços.
- (C) administrativo.
- (D) hidroelétrico.

QUESTÃO 27

Sobre os aspectos geográficos, históricos e culturais de Itá-SC, assinale a alternativa INCORRETA.

- (A) O projeto da nova Itá não trouxe nenhum malefício, pelo contrário, houve grandes avanços em relação à cidade antiga. Além da descoberta do grande potencial turístico da nova cidade, a população passou a usufruir de uma melhor qualidade de vida, uma vez que a arrecadação do município aumentou muito com a construção da Usina
- (B) Itá está situada na região do Alto Uruguai Catarinense divisa de Santa Catarina e Rio Grande do Sul.
- (C) Itá tem como municípios vizinhos cidades como: Concórdia-SC, Seara-SC, Chapecó-SC, Xanxerê-SC, Xaxim-SC, Aratiba-RS e ErechimRS.
- (D) A construção do novo centro urbano e o alagamento das terras para a formação do reservatório da hidroelétrica criaram uma nova dinâmica social e espacial na cidade, alterando profundamente a realidade local e a vida de seus habitantes, assim como seus hábitos e principalmente o contato entre os moradores e a socialização entre eles.

QUESTÃO 28

Assinale a alternativa que NÃO corresponde um forma de provimento de cargo público em conformidade com o Estatuto do Município de Itá-SC.

- (A) Readaptação.
- (B) Posse.
- (C) Reversão.
- (D) Reintegração.

QUESTÃO 29

A prefeitura de Itá-SC concederá alguns adicionais a seus servidores. Nessa perspectiva, assinale a alternativa que NÃO apresenta um desses adicionais.

- (A) Adicional de saúde.
- (B) Adicional pelo exercício de atividades insalubres e perigosas.
- (C) Adicional pela prestação de serviço extraordinário.
- (D) Adicional noturno.

QUESTÃO 30

Elis é professora concursada da Prefeitura de Itá-SC. Sabendo, em 2023, Elis tomou posse como vereadora, é correto afirmar que ela:

- (A) será afastada do cargo de professora e perceberá apenas a remuneração de vereadora independentemente de compatibilidade de horários.
- (B) será afastada do cargo de professora e facultada optar pela sua remuneração independentemente de compatibilidade de horários.
- (C) havendo compatibilidade de horários, perceberá as vantagens do cargo de professora, sem prejuízo da remuneração do cargo de vereadora.
- (D) havendo compatibilidade de horários, perceberá as vantagens do cargo de professora e receberá 1/3 (um terço) da remuneração do cargo de vereadora.

CONHECIMENTOS ESPECÍFICOS

QUESTÃO 31

O Estatuto da Criança e do adolescente distingue as medidas socioeducativas das medidas protetivas em razão da especificidade de cada situação em que elas podem ser aplicadas. Em tese, as medidas protetivas são para situações de risco social e pessoal, e as medidas socioeducativas são para as situações de prática de ato infracional. Com base nestas informações e de acordo com a Lei 8.069/1990, assinale a alternativa que indique uma medida socioeducativa.

- (A) Acolhimento institucional.
- (B) Internação em estabelecimento educacional.
- (C) Inclusão em programa de acolhimento familiar.
- (D) Colocação em família substituta.

QUESTÃO 32

De acordo com a Lei 8.842/1994, constituem diretrizes da política nacional do idoso:

- (A) descentralização político-administrativa.
- (B) priorização do atendimento ao idoso em órgãos públicos e privados prestadores de serviços, em qualquer situação.
- (C) priorização do atendimento ao idoso através de suas próprias famílias, em detrimento do atendimento asilar, incluindo-se aqueles que não possuam condições de garantir sua própria sobrevivência.
- (D) participação do idoso, através de suas entidades corporativas, na formulação, implementação e avaliação das políticas, planos, programas e projetos a serem desenvolvidos.

QUESTÃO 33

De acordo com a Lei Orgânica da Assistência Social (Lei nº 8.742/1993), a Assistência Social organiza-se pelos tipos de proteção básica e especial. Assinale a alternativa INCORRETA referente ao tema.

- (A) Proteção social básica trata-se do conjunto de serviços, programas, projetos e benefícios da assistência social que visa a prevenir situações de vulnerabilidade e risco social por meio do desenvolvimento de potencialidades e aquisições e do fortalecimento de vínculos familiares e comunitários.
- (B) Proteção social especial trata-se do conjunto de serviços, programas e projetos que tem por objetivo contribuir para a reconstrução de vínculos familiares e comunitários, a defesa de direito, o fortalecimento das potencialidades e aquisições e a proteção de famílias e indivíduos para o enfrentamento das situações de violação de direitos.
- (C) As proteções sociais básica e especial serão ofertadas pela rede socioassistencial, de forma dissociada, diretamente pelos entes públicos e/ou pelas entidades e organizações de assistência social

vinculadas ao Suas, respeitadas as especificidades de cada ação.

(D) a vigilância socioassistencial é um dos instrumentos das proteções da assistência social que identifica e previne as situações de risco e vulnerabilidade social e seus agravos no território.

QUESTÃO 34

De acordo com a Constituição Federal de 1988, é livre a associação profissional ou sindical, observado o seguinte:

- (A) a lei poderá exigir autorização do Estado para a fundação de sindicato e para o respectivo registro no órgão competente, vedadas ao Poder Público a interferência e a intervenção na organização sindical;
- (B) ao sindicato cabe a defesa dos direitos e interesses coletivos ou individuais da categoria, exceto em questões judiciais ou administrativas.
- (C) é facultativa a participação dos sindicatos nas negociações coletivas de trabalho.
- (D) o aposentado filiado tem direito a votar e ser votado nas organizações sindicais.

QUESTÃO 35

De acordo com o Estatuto da Pessoa com Deficiência (Lei 13.146/2015), analise as afirmativas:

I - A pessoa com deficiência não poderá ser obrigada a se submeter a intervenção clínica ou cirúrgica, a tratamento ou a institucionalização forçada, e seu consentimento não poderá ser suprido em situações de curatela;

II - A pesquisa científica envolvendo pessoa com deficiência em situação de tutela ou de curatela deve ser realizada em caráter excepcional, apenas quando houver indícios de benefício direto para sua saúde ou para a saúde de outras pessoas com deficiência e desde que não haja outra opção de pesquisa de eficácia comparável com participantes não tutelados ou curatelados.

III - A pessoa com deficiência somente será atendida sem seu consentimento prévio, livre e esclarecido em casos de risco de morte e de emergência em saúde, resguardado seu superior interesse e adotadas as salvaguardas legais cabíveis.

Estão corretas:

- (A) II e III.
- (B) III, apenas.
- (C) I e III.
- (D) II, apenas.

QUESTÃO 36

Assinale a assertiva que traz corretamente os níveis de complexidade do SUAS conforme a Tipificação Nacional dos serviços socioassistenciais:

- (A) I Serviço de unidade social Básica; II Serviços de Proteção Social Especial de Média Complexidade; Serviços de Proteção Social Especial e calamidades.
- (B) I Serviço de proteção Social Básica; II Serviços de Proteção Social Especial de Média Complexidade; Serviços de Proteção Social Especial e calamidades.
- (C) I Serviço de unidade social Básica; II Serviços de Proteção Social Especial de Alta Complexidade.
- (D) I Serviço de proteção Social Básica; II Serviços de Proteção Social Especial de Média Complexidade; Serviços de Proteção Social Especial de Alta Complexidade.

QUESTÃO 37

De acordo com a autora Mirian Veras Baptista (2015) em sua obra “Planejamento social: intencionalidade e instrumentação” o planejamento deve ser compreendido como um instrumento racionalmente escolhido para promover alguma mudança em determinada direção. Para isso, é necessário segundo a autora articulação:

- (A) Teórica e técnico-operativa.
- (B) Teórica e política.
- (C) Teórica e ética.
- (D) Teórica e operativa.

QUESTÃO 38

No texto das autoras Elaine Behring, Cislighi e Souza (2020) destacam que o que estamos vivendo atualmente “não é mais do mesmo” nos últimos anos. Para as estudiosas estamos diante do momento mais dramático para os trabalhadores(as) desta saga ortodoxa e destrutiva: o ultraneoliberalismo. Acerca do ultraneoliberalismo assinale a assertiva correta:

- (A) No texto em linhas gerais as autoras, trazem um apanhado histórico, demonstrando como o cenário mudou e mesmo com a pandemia do COVID-19 não houve recuo da agenda ultraneoliberal, pelo contrário, ela “desnudou” sua agressividade. As autoras destacam que compreendem o termo “ultraneoliberal” como o processo mais recente forma do neoliberalismo, que não se resume ao Brasil, pois pode ser observada em vários países no mundo. A maioria dos autores do campo crítico, adotando ou não esse termo, concordam que o neoliberalismo sofre uma inflexão que aprofunda seus pressupostos, como consequência da crise financeira de 2008.
- (B) No texto as autoras trazem um apanhado histórico, demonstrando como o cenário mudou e o neoliberalismo mesmo com a pandemia do COVID-19 não houve recuo da agenda comunista governamental, pelo contrário, ela “desnudou” sua agressividade. As autoras destacam que compreendem o termo “ultraneoliberal” como o processo mais recente forma do neoliberalismo, que não se

resume ao Brasil, pois pode ser observada em vários países no mundo. A maioria dos autores do campo crítico, adotando ou não esse termo, concordam que o neoliberalismo sofre uma inflexão que aprofunda seus pressupostos, como consequência da crise financeira de 2010.

(C) No texto as autoras trazem um apanhado histórico, demonstrando como o cenário mudou e mesmo com a pandemia do COVID-19 não houve recuo da agenda ultraneoliberal, pelo contrário, ela “desnudou” sua agressividade. As autoras destacam que compreendem o termo “ultraneoliberal” como o processo antigo, que se resume ao Brasil e ao movimento bolsonarista. A maioria dos autores do campo crítico, adotando ou não esse termo, concordam que o neoliberalismo sofre uma inflexão que aprofunda seus pressupostos, como consequência da crise financeira de 2019.

(D) No texto as autoras trazem um apanhado histórico, demonstrando como o cenário mudou e mesmo com a pandemia do COVID-19 não houve recuo da agenda bolsonarista governamental, pelo contrário, ela “desnudou” sua agressividade. As autoras destacam que compreendem o termo “ultraneoliberal” como o processo mais recente forma do neoliberalismo, que apesar de se resumir ao cenário Brasileiro, também é observado em vários países no mundo. A maioria dos autores do campo crítico, adotando ou não esse termo, concordam que o neoliberalismo sofre uma inflexão que aprofunda seus pressupostos, como consequência da crise financeira de 2011.

QUESTÃO 39

Sobre o termo utilizado pela autora Martinelli (2007) “identidade atribuída”, assinale a assertiva correta:

- (A) “A identidade atribuída aos trabalhadores sociais ou damas de caridade (...) era uma síntese de funções econômicas e ideológicas, que levava a produção de uma prática que se expressava (...) como mecanismo de reprodução das relações sociais (...) uma estratégia para garantir a estagnação do capital” .
- (B) “A identidade atribuída ao Serviço Social (...) era uma síntese de funções econômicas e ideológicas, que levava a produção de uma prática que se expressava (...) como mecanismo de reprodução das relações sociais (...) uma estratégia para garantir a paralisação/estagnação do grande capital e lutar por uma ordem social justa” .
- (C) “A identidade atribuída ao Serviço Social (...) era uma síntese de funções econômicas e ideológicas, que levava a produção de uma prática que se expressava (...) como mecanismo de reprodução das relações sociais (...) uma estratégia para garantir a expansão do capital” .
- (D) “A identidade atribuída ao Serviço Social (...) era uma síntese de funções políticas, que levava a produção de uma prática que se expressava (...) como mecanismo de reprodução das relações sociais (...) uma estratégia para garantir a estagnação do capital” .

QUESTÃO 40

A promulgação da Lei 13.935/2019 é uma das maiores conquistas para a política de educação básica, principalmente nessa conjuntura de retrocessos e desmontes diários de todas as políticas sociais, é fruto de uma luta histórica de quase duas décadas para que o projeto de lei culminasse na Lei 13.935/2019. Uma luta e uma vitória do coletivo, que contou com diversas ações das entidades (Conjunto CFESS-CRESS, CFP entre outras). De acordo com o caderno de orientações realizado pelo CFESS “Subsídios para atuação dos Assistentes Sociais na política de educação” os itens abaixo estão relacionados à educação a partir de uma perspectiva crítica:

I- O significado estratégico da política educacional, do ponto de vista das requisições do capital, em sua essência não se alterou, tendo em vista que ainda cumpre funções importantes nos processos de produção de consensos em tempos de crise de capital e de necessidade de recomposição das taxas de acumulação, particularmente em decorrência dos aportes conceituais, diagnósticos e investimentos capitaneados pelos organismos multilaterais, pelas conferências mundiais sobre educação e pela transposição da pedagogia empresarial para o campo educacional.

II- A ampliação do campo dos direitos sociais, como forma de compreender a cidadania em seu sentido mais classista e menos abstrato, tem no reconhecimento da Política de Educação como um direito social a ser universalizado um dos momentos deste processo de mobilização e luta social, mas como meio e não como finalidade de realização de uma nova ordem social.

III- A concepção de emancipação que fundamenta esta concepção de educação para ser realizada depende também da garantia do respeito à diversidade humana, da afirmação incondicional dos direitos humanos, considerando a livre orientação e expressão sexual, livre identidade de gênero, sem as quais não se viabiliza uma educação não sexista, não racista, não homofóbica/lesbofóbica/ transfóbica,

Pode-se afirmar que estão corretos:

- (A) I e II, apenas
- (B) I, apenas
- (C) I, II e III
- (D) II e III, apenas.