



DOMINGO DE TARDE

## PREFEITURA MUNICIPAL DE MAÇAMBARÁ/RS CONCURSO PÚBLICO Nº 01/2023

### FISIOTERAPEUTA

#### INSTRUÇÕES

Leia atentamente e cumpra rigorosamente as instruções que seguem, pois elas são parte integrante das provas e das normas que regem esse certame.

1. Atente-se aos avisos contidos no quadro da sala.
2. Seus pertences deverão estar armazenados dentro de embalagem específica fornecida pelo fiscal, permanecendo em sua posse somente caneta esferográfica de ponta grossa, de material transparente, com tinta preferencialmente preta, lanche e água, se houver. A utilização de qualquer material não permitido em edital é expressamente proibida, acarretando a sua imediata eliminação do certame.
3. Certifique-se de que este caderno:
  - contém 40 (quarenta) questões;
  - refere-se ao cargo para o qual realizou a inscrição.
4. Cada questão oferece 5 (cinco) alternativas de respostas, representadas pelas letras A, B, C, D e E, sendo apenas 1 (uma) a resposta correta.
5. Será respeitado o tempo para realização da prova conforme previsto em edital, incluindo o preenchimento da grade de respostas.
6. Os três últimos candidatos deverão retirar-se da sala de prova ao mesmo tempo, devendo assinar a Ata de Prova.
7. A responsabilidade referente à interpretação dos conteúdos das questões é exclusiva do candidato.
8. No caderno de prova, você poderá rabiscar, riscar e calcular.
9. Os gabaritos preliminares da prova objetiva serão divulgados na data descrita no Cronograma de Execução desse certame.



V1\_27/05/2023 10:31:49





**Os riscos de se começar uma obra sem que seja feita uma boa análise do solo**

*Por Igor Pinheiro*

01 Toda obra precisa começar com uma boa análise do solo para entender como se comporta  
02 quando uma pressão é aplicada sobre ele. Por isso, conhecer os tipos de solos é essencial, afinal  
03 só é possível fazer um bom dimensionamento e execução das fundações de uma estrutura  
04 conhecendo as características de cada tipo de solo. O terreno é parte fundamental de qualquer  
05 construção, visto que é ele que vai dar sustentação a todas as cargas vindas da edificação por  
06 meio das fundações. Não conhecer o solo em que se está construindo pode causar falhas nas  
07 fundações e trazer problemas graves durante e após a execução da obra.

08 Não existe obrigatoriedade de realização de sondagem para obras de pequeno porte, mas  
09 em construções um pouco maiores, em que as cargas aplicadas no solo são elevadas, ela é  
10 obrigatória para identificar as características do local. Apesar da sondagem não ser obrigatória  
11 para obras de pequeno porte, é interessante ter uma análise mínima do terreno para evitar  
12 acidentes futuros, como o do Morro do Bumba, em Niterói (RJ). Na região, diversas casas foram  
13 construídas em cima de um lixão desativado, o que tornou o solo instável, isso somado às chuvas  
14 no local, que fizeram com que diversas casas fossem levadas em um desabamento de terra.

15 Alguns tipos de solo são mais rígidos, e por isso muitas vezes não necessitam de fundações  
16 profundas; outros, entretanto, sofrem mais deformação. Nesse caso, a utilização de fundações  
17 profundas é necessária. Os tipos de solos, na realidade, se misturam de infinitas formas, fazendo  
18 de cada solo único. Por isso, cabe aos profissionais analisar e escolher a melhor fundação a ser  
19 usada. Os principais tipos de solos são: arenoso, siltoso e argiloso. Nós nunca encontraremos  
20 um solo que é totalmente de um tipo. Por exemplo, quando classificamos um solo como argiloso,  
21 estamos falando que a maior parte da sua composição é argila, mas não encontraremos nenhum  
22 solo que seja composto 100% por argila.

23 O solo arenoso é o tipo de solo composto predominantemente por areia. Ele se movimenta  
24 facilmente e é altamente permeável, o que representa um desafio para qualquer  
25 construção. Nesse tipo de solo, normalmente são usadas estacas. As mais comuns são as estacas  
26 de concreto armado e as estacas metálicas. Esse tipo de solo é resistente quando está confinado,  
27 ou seja, quando "ele não tem para onde escapar", mas movimenta-se com muita facilidade.  
28 Então, escavações próximas ou mesmo o rebaixamento do lençol freático podem dar espaço para  
29 a movimentação do solo arenoso e acabar gerando problemas, como recalque nas  
30 fundações. Isso aconteceu na orla praiana de Santos (SP), em que prédios sofreram leve  
31 inclinação.

32 Já o solo siltoso possui granulometria menor que a da areia e maior que a da argila. Esses  
33 solos são considerados ruins para a construção civil, pois é difícil de se trabalhar neles em função  
34 da erosão e da desagregação corriqueiras. É necessário muito cuidado ao construir nesse tipo de  
35 solo, sendo \_\_\_\_\_ fazer um estudo prévio com um geólogo para entender  
36 melhor o comportamento do solo e determinar o melhor tipo de fundação a ser usado. O solo  
37 siltoso forma lama com muita facilidade. Quando é usado em estradas, a lama é protuberante  
38 no período chuvoso e a poeira, no período seco.

39 Por fim, temos os solos argilosos. A argila tem a menor granulometria dentre os citados. O  
40 solo argiloso é o mais comum no Brasil. Considerado bom para construir, é bastante denso e se  
41 aglutina com facilidade. Isso faz com que seja um solo muito resistente quando é bem  
42 compactado e permite o uso de fundações rasas, como sapatas e radiers. Mas isso também vai  
43 depender do tamanho da obra. Além de ser um solo resistente, também é muito importante para  
44 a construção civil por ser a matéria-prima de muitos materiais amplamente usados em nosso  
45 país, como tijolos, telhas, pisos cerâmicos, etc.

(Disponível em: [www.inovacivil.com.br/tipos-de-solos-na-engenharia-civil/](http://www.inovacivil.com.br/tipos-de-solos-na-engenharia-civil/) – texto adaptado especialmente para esta prova).

**QUESTÃO 01** – Estão entre os alertas transmitidos pelo texto:

- I. A tragédia provocada pela existência de más construções em solos favoráveis.
- II. As avarias na estrutura de prédios devido à ocorrência de recalque nas fundações.
- III. O maior cuidado demandado pelo solo argiloso em relação ao solo siltoso na execução de obras.

Quais estão corretas?

- A) Apenas II.
- B) Apenas III.
- C) Apenas I e II.
- D) Apenas II e III.
- E) I, II e III.

---

**QUESTÃO 02** – São conteúdos abordados no texto:

- I. A obrigatoriedade da realização da sondagem em pequenas construções e a pena estabelecida legalmente para esse descumprimento.
- II. A composição dos solos.
- III. Todos os tipos de solo encontrados na natureza.
- IV. Certas opções de fundações utilizadas de acordo com o tipo de solo.

Quais estão corretas?

- A) Apenas I e II.
- B) Apenas I e IV.
- C) Apenas II e III.
- D) Apenas II e IV.
- E) I, II, III e IV.

---

**QUESTÃO 03** – Assinale a alternativa que converte corretamente para a voz passiva sintética a oração "Diversas casas foram construídas em cima de um lixão desativado".

- A) Construíram-se diversas casas em cima de um lixão desativado.
- B) Construíra-se diversas casas em cima de um lixão desativado.
- C) Houvera a construção de diversas casas em cima de um lixão desativado.
- D) Construiu-se diversas casas em cima de um lixão desativado.
- E) Houveram diversas casas construídas em cima de um lixão desativado.

---

**QUESTÃO 04** – Quanto à predicação da oração absoluta extraída do texto "Alguns tipos de solo são mais rígidos", o verbo é:

- A) Intransitivo.
- B) Transitivo direto.
- C) Transitivo indireto.
- D) Bitransitivo.
- E) De ligação.

---

**QUESTÃO 05** – A palavra "Niterói", localizada no texto, continua sendo acentuada, porém há ditongos abertos em que foi abolido o emprego de acento agudo devido à vigência do Novo Acordo Ortográfico da Língua Portuguesa. É o caso de:

- A) Heroi.
- B) Mausoleu.
- C) Joia.
- D) Veus.
- E) Papeis.

---

**QUESTÃO 06** – Qual dos seguintes superlativos está com a grafia correta e é adequado para preencher a lacuna da linha 35?

- A) comunzíssimo
  - B) celebríssimo
  - C) simplíssimo
  - D) sagradíssimo
  - E) necessaríssimo
- 

**QUESTÃO 07** – A vírgula foi empregada na linha 38 do texto para:

- A) Introduzir uma oração adjetiva explicativa.
  - B) Isolar um aposto.
  - C) Marcar uma enumeração.
  - D) Indicar a elipse de termos.
  - E) Separar uma expressão retificativa.
- 

**QUESTÃO 08** – Na frase retirada do texto “Esses solos são considerados ruins para a construção civil, pois é difícil de se trabalhar neles em função da erosão e da desagregação corriqueiras”, se o termo “solos” fosse flexionado no singular, quantas outras palavras precisariam ter a grafia modificada para garantir a correta concordância verbo-nominal?

- A) Quatro.
  - B) Cinco.
  - C) Seis.
  - D) Sete.
  - E) Oito.
- 

**QUESTÃO 09** – São palavras presentes no texto que contêm um dígrafo:

- I. Chuvas.
- II. Pequeno.
- III. Escavações.

Quais estão corretas?

- A) Apenas I.
  - B) Apenas III.
  - C) Apenas I e II.
  - D) Apenas II e III.
  - E) I, II e III.
- 

**QUESTÃO 10** – Os termos “arenoso”, “siltoso” e “argiloso” são decorrentes do processo de formação de palavras denominado derivação:

- A) Sufixal.
  - B) Prefixal.
  - C) Parassintética.
  - D) Imprópria.
  - E) Regressiva.
-

**LEGISLAÇÃO**

**QUESTÃO 11** – Segundo as disposições do Art. 12 da Lei Maria da Penha, em todos os casos de violência doméstica e familiar contra a mulher, o pedido da ofendida será tomado a termo pela autoridade policial e deverá conter:

- I. Qualificação da ofendida e do agressor.
- II. Nome e idade dos dependentes.
- III. Descrição sucinta do fato e das medidas protetivas solicitadas pela ofendida.
- IV. Informação sobre a condição de a ofendida ser Pessoa com Deficiência (PcD) e se da violência sofrida resultou deficiência ou agravamento de deficiência preexistente.

Quais estão corretas?

- A) Apenas I e IV.
- B) Apenas II e III.
- C) Apenas I, II e III.
- D) Apenas II, III e IV.
- E) I, II, III e IV.

**QUESTÃO 12** – Com base na Lei Estadual nº 13.694/2011, que instituiu o Estatuto Estadual da Igualdade Racial e de Combate à Intolerância Religiosa, analise as seguintes assertivas:

- I. Serão instituídas políticas públicas de incentivo à pesquisa do processo de saúde e doença da população negra nas instituições de ensino, com ênfase, entre outras, na medicina popular de matriz africana.
- II. O Estado deve promover o acesso dos negros ao ensino gratuito, às atividades esportivas e de lazer e apoiar a iniciativa de entidades que mantenham espaço para promoção social dessa parcela da população.
- III. Consideram-se ações paliativas os programas e as medidas adotados pelo Estado e pela iniciativa privada para atenuar as desigualdades raciais e promover a igualdade de oportunidades.

Quais estão corretas?

- A) Apenas II.
- B) Apenas I e II.
- C) Apenas I e III.
- D) Apenas II e III.
- E) I, II e III.

**QUESTÃO 13** – De acordo com o Plano de Carreira dos Servidores Públicos do Município de Maçambará, suspendem a contagem do tempo para fins de promoção as licenças:

- I. Sem direito à remuneração.
- II. Decorrentes de acidente em serviço.
- III. Para tratamento de saúde em pessoa da família.

Quais estão corretas?

- A) Apenas II.
- B) Apenas I e II.
- C) Apenas I e III.
- D) Apenas II e III.
- E) I, II e III.

---

**QUESTÃO 14** – Com base na Lei Orgânica do Município de Maçambará, assinale a alternativa INCORRETA.

- A) Compete ao Município definir uma política de saneamento básico interligada com os programas da União e do Estado, com o objetivo de preservar a saúde individual e coletiva.
- B) A escolha de diretores de escolas municipais é procedida conforme o estabelecido em lei específica.
- C) No currículo das escolas municipais rurais consta, obrigatoriamente, a disciplina de técnicas agrícolas, priorizando as culturas da região.
- D) O transporte escolar é gratuito para os estudantes do Ensino Fundamental e do Ensino Médio, sendo mantido pela comunidade com a colaboração do poder público.
- E) A assistência médica à criança e ao adolescente, inscrito na rede pública de ensino, é garantida através da visita médico-odontológico, com registro atualizado semestralmente.

---

**QUESTÃO 15** – Com base no Capítulo V – Das Penalidades, Título VI – Do Regime Disciplinar do Regime Jurídico dos Servidores Públicos do Município de Maçambará, assinale a alternativa INCORRETA.

- A) A ação disciplinar prescreverá em um ano, quanto à advertência.
- B) Quando houver conveniência para o serviço, a penalidade de suspensão poderá ser convertida em multa na base de cinquenta por cento por dia de remuneração, ficando o servidor obrigado a permanecer em serviço.
- C) A pena de suspensão não poderá ultrapassar sessenta dias.
- D) O ato de aplicação de penalidade é de competência do Prefeito Municipal, e poderá ser delegado aos Secretários Municipais para aplicação da pena de suspensão ou advertência.
- E) Entre as penalidades disciplinares estão a demissão e a cassação de aposentadoria e disponibilidade.

**CONHECIMENTOS ESPECÍFICOS**

**QUESTÃO 16** – Os pulmões são as principais estruturas do sistema respiratório, pois é através desse órgão que ocorre a:

- A) Hematose.
- B) Alcalose.
- C) Hemólise.
- D) Acidose.
- E) Hidrólise.

**QUESTÃO 17** – Relacione a Coluna 1 à Coluna 2, associando cada osso à sua respectiva descrição.

**Coluna 1**

- 1. Zigomático.
- 2. Hioide.
- 3. Nasal.
- 4. Vômer.
- 5. Palatino.

**Coluna 2**

- ( ) Osso par, direito e esquerdo, em forma de L, com uma lâmina vertical e outra lâmina horizontal, localizados atrás das maxilas e que participam diretamente da delimitação das cavidades nasal, bucal e orbitária.
- ( ) Pequeno osso ímpar em forma de ferradura, que não pertence ao crânio nem à face e está localizado na região do pescoço, abaixo da mandíbula e acima da cartilagem tireóidea da laringe; esse osso não se articula com nenhum outro e está sustentado pelos músculos do pescoço.
- ( ) Osso ímpar que está situado na face anterior do crânio, é articulado com o osso esfenóide e possui uma lâmina que, juntamente com a lâmina perpendicular do esfenóide, formam o septo nasal ósseo.
- ( ) Osso par, irregular, direito e esquerdo, que também pode ser chamado de malar e forma as saliências da face.
- ( ) Osso par e irregular, sendo que o direito e o esquerdo se articulam entre si no plano mediano e formam o esqueleto ósseo da parte do dorso do nariz.

A ordem correta de preenchimento dos parênteses, de cima para baixo, é:

- A) 1 – 3 – 5 – 2 – 4.
- B) 2 – 5 – 3 – 4 – 1.
- C) 3 – 1 – 4 – 2 – 5.
- D) 4 – 2 – 5 – 1 – 3.
- E) 5 – 2 – 4 – 1 – 3.

**QUESTÃO 18** – A reabilitação dos pacientes portadores de doenças cardiovasculares e respiratórias crônicas é medido por meio de:

- I. Melhora da capacidade funcional.
- II. Aumento da tolerância aos esforços.
- III. Redução dos dias de hospitalização.
- IV. Redução da fadiga muscular e dispneia.

Quais estão corretas?

- A) Apenas I e II.
- B) Apenas I e III.
- C) Apenas II e IV.
- D) Apenas III e IV.
- E) I, II, III e IV.



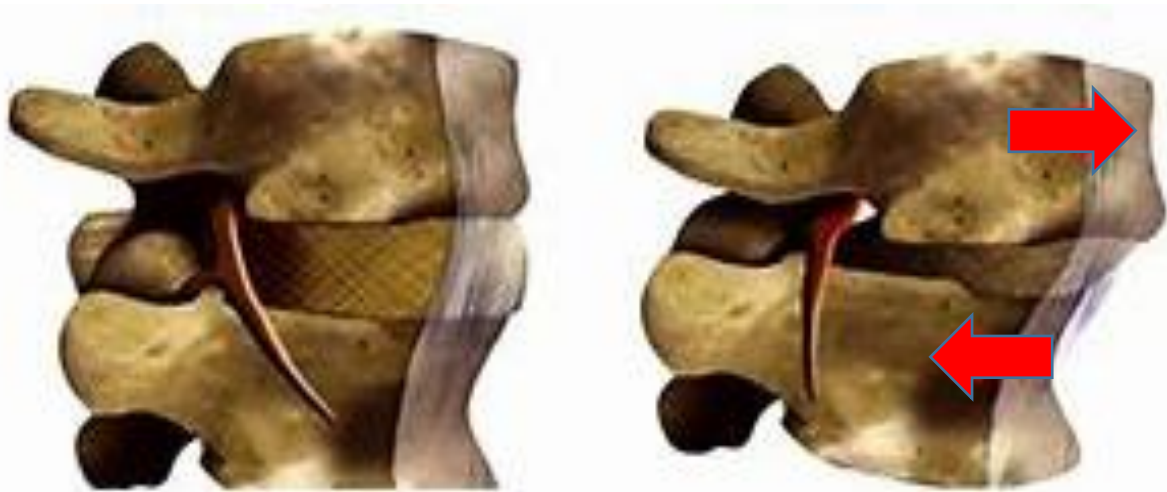
**QUESTÃO 19** – Sobre os métodos de avaliação da escoliose, analise as afirmações abaixo e assinale V, se verdadeiras, ou F, se falsas.

- ( ) Existem vários métodos para a mensuração do grau da escoliose, sendo o Método de Cobb o mais utilizado.
- ( ) Para avaliar o nivelamento dos ombros, observar se a escápula é saliente, se apresenta a mesma elevação da contralateral e se há deformidade torácica ou lombar, realiza-se a avaliação do Triângulo de Talhe, sendo possível verificar a simetria (espaço triangular entre o flanco e o membro superior, bilateral) e observar eventual deformidade da bacia e dos quadris.
- ( ) O Teste de Um Minuto, ou de Allis, é aplicado para detectar a presença ou não de escoliose; em caso afirmativo, é importante saber se a deformidade é flexível, corrigindo totalmente a inclinação lateral da coluna, ou se é fixa.
- ( ) Em alguns pacientes com escoliose idiopática, entre 10 e 20º Cobb, quando não for possível o tratamento cirúrgico ou nos casos de não aceitação desse procedimento pelo paciente, tem-se como alternativa o tratamento conservador com gesso tipo Risser (mais utilizado) ou até mesmo com o colete ortopédico.

A ordem correta de preenchimento dos parênteses, de cima para baixo, é:

- A) V – F – F – V.
- B) F – V – F – F.
- C) V – F – V – F.
- D) F – V – F – V.
- E) V – V – V – F.

**QUESTÃO 20** – Analise a Figura 1 abaixo e assinale a alternativa correta.



**Figura 1**

Qual é o nome dessa lesão?

- A) Espondilólise.
- B) Espinha bífida.
- C) Espondilolistese.
- D) Espondiloartrose.
- E) Megapófise transversa.

**QUESTÃO 21** – O relaxamento é indicado em indivíduos com contratura facial dolorosa relacionada à sincinesia, que ocasiona perda de movimento pelo espasmo e por fraqueza (**1ª parte**). O relaxamento pode ser feito por meio de meditação, utilizando-se pistas verbais como “drene a tensão em volta dos seus olhos”, cujo foco é ensinar ao paciente como relaxar a tensão (**2ª parte**). Os exercícios de controle motor com espelho devem ser ensinados mais tarde, assim como o uso de EMG com a intenção de relaxamento (**3ª parte**).

Quais partes estão corretas?

- A) Apenas a 1ª parte.
- B) Apenas a 3ª parte.
- C) Apenas a 1ª e a 2ª partes.
- D) Apenas a 2ª e a 3ª partes.
- E) Todas as partes.

**QUESTÃO 22** – Sobre o treinamento resistido, assinale a alternativa INCORRETA.

- A) O exercício resistido vem alcançando papel importante no treinamento físico e tem se tornado indispensável nos programas de reabilitação devido aos benefícios relacionados à melhora da capacidade física e do sistema cardiovascular.
- B) A inclusão de treinamento resistido em programa de reabilitação é capaz de reduzir importantes fatores de risco como osteoporose, obesidade, hipertensão arterial e diabetes, além de trazer benefícios diretamente relacionados aos grupos musculares trabalhados.
- C) As cargas iniciais do protocolo de treinamento devem ser de intensidade leve a moderada, permitindo a realização do número de repetições programadas em cada série de um determinado exercício sem excesso de esforço; essa recomendação é particularmente importante para os pacientes com doença cardiovascular.
- D) O exercício resistido empregado em um programa de reabilitação cardiovascular deve ser exclusivamente aplicado utilizando halteres e equipamentos de musculação; o teste de Uma Repetição Máxima é o principal teste utilizado para determinação da carga máxima.
- E) Uma das recomendações para iniciar o exercício resistido é o ambiente de treinamento, que deve ser seguro e livre de perigos.

**QUESTÃO 23** – Os mecanismos fisiológicos que favorecem a eliminação de secreções compreendem o transporte \_\_\_\_\_, que, com o auxílio e o direcionamento do fluxo aéreo, transporta a secreção para ser eliminada pela tosse ou pela deglutição.

Assinale a alternativa que preenche corretamente a lacuna do trecho acima.

- A) aéreo
- B) respiratório
- C) mucociliar
- D) expiratório
- E) gravitacional

**QUESTÃO 24** – O nervo glossofaríngeo é responsável pela sensibilidade gustativa do terço posterior da língua e pelo controle motor da faringe. Na avaliação, o fisioterapeuta pedirá ao paciente para fechar os olhos e colocar a língua para fora; depois, colocará uma bala na parte posterior da língua do paciente e pedirá para que ele identifique o objeto. Além disso, o fisioterapeuta também deverá pedir para o paciente engolir e dizer “ah”, avaliando o deslocamento da úvula para o lado mais forte. Qual sintoma o paciente apresenta em caso de lesão do nervo glossofaríngeo?

- A) Não será capaz de identificar o paladar na parte posterior da língua nem o gosto do objeto. Além disso, também não conseguirá engolir ou apresentará desvio lateral da úvula ao dizer “ah”.
- B) Não identificará o sabor do objeto e não apresentará paladar no terço anterior da língua.
- C) Não conseguirá engolir ou não apresentará o reflexo de engasgo.
- D) Apresentará desvio da língua para um dos lados ao colocá-la para fora da boca ou não será capaz de movimentar a língua para os dois lados uniformemente.
- E) Apresentará redução da sensibilidade ao toque suave em um dos lados da face ou a incapacidade de contrair ativamente os músculos da mastigação.

**QUESTÃO 25** – Sobre a contração muscular, assinale a alternativa INCORRETA.

- A) As contrações musculares excêntricas aceleram os segmentos do corpo, enquanto as contrações concêntricas os desaceleram.
- B) As contrações excêntricas também agem como fonte de absorção de choque durante atividades de alto impacto.
- C) Em uma contração concêntrica, números maiores de unidades motoras precisam ser recrutados para controlar a mesma carga, em comparação com uma contração excêntrica.
- D) O exercício concêntrico tem menos eficiência mecânica do que o exercício excêntrico.
- E) A resistência máxima durante a fase concêntrica de um exercício não fornece uma carga máxima durante a fase excêntrica.

**QUESTÃO 26** – Sobre o padrão patológico normalmente encontrado no paciente hemiplégico, analise as afirmações abaixo e assinale V, se verdadeiras, ou F, se falsas.

- Flexor do membro superior com retração, abdução e rotação interna do ombro, flexão de cotovelo, pronação de antebraço, flexão de punho e dedos e adução de polegar.
- Padrão extensor de membros inferiores com extensão e adução de quadril, extensão de joelho, inversão de tornozelo e flexão plantar e de dedos.
- O padrão flexor é mais frequente em musculaturas antigravitacionais, apresentando a pronação do antebraço.
- Extensor do membro superior e flexor em membro inferior.

A ordem correta de preenchimento dos parênteses, de cima para baixo, é:

- A) V – F – V – V.
- B) F – V – F – F.
- C) V – F – V – F.
- D) F – V – F – V.
- E) V – F – F – V.

**QUESTÃO 27** – Sobre a TENS, assinale a alternativa INCORRETA.

- A) A TENS é usada extensivamente no atendimento de saúde para manejar condições dolorosas, pois é barata, segura e pode ser administrada pelos próprios pacientes.
- B) A TENS não deve ser aplicada sobre a parte anterior do pescoço pois as correntes podem estimular o seio carotídeo, levando a uma resposta aguda de hipotensão através do reflexo vasovagal.
- C) Quando usada do modo convencional, a TENS é aplicada para ativar seletivamente a fibra muscular, levando à estimulação da transmissão nociceptiva na medula espinhal.
- D) O mecanismo de ação e o perfil analgésico da TENS acupuntura e da TENS breve-intensa são diferentes da TENS convencional, podendo essas serem úteis quando a TENS convencional oferecer benefícios limitados.
- E) As correntes de TENS podem estimular os nervos laríngeos e causar espasmo da laringe.

**QUESTÃO 28** – Quais são os efeitos do ultrassom na fase proliferativa de reparo dos tecidos do corpo humano?

- A) Infiltração de células para dentro do leito da ferida, angiogênese, deposição da matriz, contração da ferida e reepitelização.
- B) É extremamente dinâmica, e numerosos tipos de células (como plaquetas, mastócitos, macrófagos e neutrófilos) entram e saem do local da ferida.
- C) Granulação de mastócitos e liberação de serotonina e substâncias químicas.
- D) Ativação de ácido hialurônico, fibronectina e colágeno tipo I, III e V.
- E) Deposição, remodelamento e alinhamento do colágeno.

**QUESTÃO 29** – O controle da dor é essencial na assistência ao paciente pediátrico, pois a ocorrência de estímulos dolorosos por um período extenso causa maior sofrimento, além de propiciar complicações no tratamento. Com o uso de instrumentos para a mensuração da dor, é possível avaliar e comparar sua evolução e auxiliar no diagnóstico e tratamento. Qual das escalas citadas abaixo NÃO é utilizada para avaliar a dor em lactentes, crianças e adolescentes?

- A) FLACC.
- B) Escala visual numérica.
- C) Escala de Wong Baker.
- D) Escala de Hannallah.
- E) Morse.

**QUESTÃO 30** – A órtese é definida como uma peça ou aparelho de correção ou complementação de membros ou órgãos do corpo. Em relação à órtese, analise as afirmações abaixo e assinale V, se verdadeiras, ou F, se falsas.

- ( ) Utilizada como um adjunto no processo de reabilitação, as órteses favorecem o tratamento terapêutico. Contudo observa-se que elas devem ser criteriosa e adequadamente indicadas, elaboradas e confeccionadas com atenção às necessidades da pessoa e, sobretudo, apropriadamente adaptadas.
- ( ) As órteses de membros inferiores são comumente indicadas para: facilitar e auxiliar o ortostatismo; imobilizar segmentos articulares durante processos inflamatórios ou após intervenções cirúrgicas; prevenir, evitar e corrigir a instalação de deformidades; evitar ou minimizar a dor; e, principalmente, permitir, facilitar e garantir uma marcha funcional e segura para a pessoa com deficiência de natureza transitória ou definitiva.
- ( ) A prescrição desse dispositivo precisa considerar os objetivos definidos pela equipe após um processo qualificado de avaliação que inclua: a natureza da patologia, a finalidade de uso da órtese, o tempo previsto e as condições de utilização, o estado cognitivo e a motivação do paciente, bem como a probabilidade de o paciente e os familiares aderirem ao tratamento e seguirem as recomendações de uso, higiene e segurança.
- ( ) A prática em reabilitação tem apontado que as órteses em polipropileno resultam em maior pressão sobre os membros inferiores. Já a resina permite a confecção de órteses similares às de polipropileno, mas com a vantagem de apresentarem superfícies mais finas e menor peso, além de terem um custo menor.

A ordem correta de preenchimento dos parênteses, de cima para baixo, é:

- A) F – F – F – V.
- B) V – V – V – F.
- C) V – F – V – F.
- D) F – V – F – V.
- E) F – F – V – V.

**QUESTÃO 31** – Relacione a Coluna 1 à Coluna 2, associando as ações de reabilitação nos casos de amputação de membros superiores às suas fases.

**Coluna 1**

1. Pré-operatório.
2. Amputação com reconstrução cirúrgica.
3. Pós-operatório na fase aguda.
4. Fase pré-protética.
5. Reabilitação profissional.
6. Acompanhamento funcional.

**Coluna 2**

- ( ) Treino da colocação e retirada da prótese, bem como das habilidades com o equipamento.
- ( ) Avaliação das condições físicas e do nível de entendimento do paciente, e discussão sobre o nível de amputação e planejamento protético no pós-operatório.
- ( ) Comprimento do coto, qualidade da sutura das camadas de tecidos, cobertura dos tecidos moles, situação das terminações nervosas e cobertura rígida do coto.
- ( ) Avaliação e planejamento de atividades vocacionais para o futuro, identificação das necessidades educacionais, capacitação e adaptações para exercer o trabalho.
- ( ) Cuidados com a ferida, controle da dor, movimentos em segmentos proximais e suporte emocional.
- ( ) Modelagem e calejamento do coto de amputação, melhora da força muscular e retorno gradativo do paciente ao controle de sua situação.

A ordem correta de preenchimento dos parênteses, de cima para baixo, é:

- A) 1 – 5 – 6 – 2 – 4 – 3.
- B) 2 – 3 – 5 – 1 – 4 – 6.
- C) 3 – 4 – 1 – 6 – 2 – 5.
- D) 5 – 2 – 3 – 4 – 1 – 6.
- E) 6 – 1 – 2 – 5 – 3 – 4.

**QUESTÃO 32** – Deformidade torácica decorrente da combinação de anormalidades laterais (escolioses) e posteriores (cifoses) da coluna vertebral torácica. Essas alterações podem levar à perda permanente dos volumes pulmonares e a alterações da mecânica respiratória. A relação ventilação-perfusão pode estar prejudicada e também pode ocorrer acúmulo de secreções em áreas colapsadas, predispondo às infecções de repetição. Esse tipo de tórax, comum em crianças com neuropatias crônicas, denomina-se:

- A) Tórax em barril.
- B) *Pectus excavatum*.
- C) Tórax "em sino" ou cônico.
- D) Tórax cifoescoliótico.
- E) Peito cariniforme.

**QUESTÃO 33** – Conforme a Portaria nº 2.436/2017, todos os profissionais do Sistema Único de Saúde (SUS), especialmente os da Atenção Básica, são responsáveis pela \_\_\_\_\_ de populações que apresentem vulnerabilidades sociais específicas e, por consequência, necessidades de saúde específicas, assim como pela atenção à saúde de qualquer outra pessoa. Isso porque a Atenção Básica possui responsabilidade direta sobre as ações de saúde em determinado território, considerando suas singularidades e, assim, possibilitando intervenções mais oportunas nessas situações específicas, com o objetivo de ampliar o acesso ao(à) \_\_\_\_\_ e ofertar uma atenção integral à saúde.

- A) integralidade – SUS
- B) atenção à saúde – RAS
- C) orientação – NASF
- D) atenção à saúde – ABS
- E) estratégia de saúde – EACS

**QUESTÃO 34** – Segundo o Código de Ética da Fisioterapia de 2013, analise as assertivas abaixo acerca do que é proibido ao fisioterapeuta quando atuando em pesquisas:

- I. Servir-se de posição hierárquica para impedir ou dificultar a utilização das instalações e outros recursos sob sua direção, para o desenvolvimento de pesquisa, salvo por motivos relevantes e justificáveis.
- II. Induzir ou contribuir para a manipulação de dados de pesquisa que beneficiem serviços, instituições ou a si mesmo.
- III. Deixar de manter independência profissional e científica em relação a financiadores de pesquisa, satisfazendo interesse comercial ou obtendo vantagens pessoais.
- IV. Promover ou participar de atividade de ensino ou pesquisa em que direito inalienável do ser humano seja violado, ou acarrete risco à vida ou de dano à sua saúde, à participação social ou ao meio ambiente respeitando as normas ético-legais em vigor.

Quais estão corretas?

- A) Apenas I e III.
- B) Apenas II e IV.
- C) Apenas III e IV.
- D) Apenas I, II e III.
- E) I, II, III e IV.

**QUESTÃO 35** – De acordo com a Política Nacional de Saúde do Idoso, o principal problema que pode afetar os idosos, como consequência da evolução de suas enfermidades e de seu estilo de vida, é a perda de sua capacidade funcional, isto é, a perda das habilidades físicas e mentais necessárias para a realização de suas atividades básicas e instrumentais da vida diária (**1ª parte**). A capacidade funcional tem sido considerada um novo paradigma de saúde, particularmente relevante para o idoso (**2ª parte**). Envelhecimento saudável tem sido resultante da interação multidimensional entre saúde física, saúde mental, independência na vida diária, integração social, suporte familiar e independência econômica (**3ª parte**). Como tem sido proposto nas atuais políticas de saúde no Brasil, não só o fisioterapeuta, mas também todos os profissionais de saúde que se propõem a atuar no PSF, devem valer-se de uma prática voltada para a prevenção de agravos, promoção da saúde e recuperação da saúde (tratamento ou reabilitação) (**4ª parte**).

Quais partes estão corretas?

- A) Apenas a 1ª e a 4ª partes.
- B) Apenas a 2ª e a 3ª partes.
- C) Apenas a 1ª, a 2ª e a 4ª partes.
- D) Apenas a 2ª, a 3ª e a 4ª partes.
- E) Todas as partes.

**QUESTÃO 36** – Na Hanseníase, os principais troncos nervosos periféricos acometidos são:

- I. Trigêmeo e Facial.
- II. Radial, Ulnar e Mediano.
- III. Fibular e Tibial.
- IV. Lombar e Sacral.

Quais estão corretas?

- A) Apenas I e II.
- B) Apenas I e III.
- C) Apenas I, II, III.
- D) Apenas II, III e IV.
- E) I, II, III e IV.

**QUESTÃO 37** – Sobre a prevenção e a reabilitação da Hanseníase, assinale a alternativa INCORRETA.

- A) A prevenção de incapacidades em Hanseníase inclui um conjunto de medidas visando evitar a ocorrência de danos físicos, emocionais e socioeconômicos. A principal forma de prevenir as deficiências e as incapacidades físicas é através do diagnóstico precoce.
- B) As incapacidades físicas não dificultam a rotina diária em casa, no trabalho e na geração de renda, garantindo a qualidade de vida do paciente sem alterações.
- C) Reabilitação em Hanseníase é um processo que visa corrigir e/ou compensar danos físicos, emocionais e socioeconômicos, considerando a capacidade e necessidade de cada indivíduo, adaptando-o à sua realidade.
- D) Deve ser encaminhado para avaliação o paciente com incapacidade instalada, apresentando mão em garra, pé caído e lagoftalmo, bem como outras incapacidades, como madarose superciliar, desabamento da pirâmide nasal, queda do lóbulo da orelha ou atrofia cutânea da face.
- E) As prevenções de deficiências (temporárias) e de incapacidades (permanentes) não devem ser dissociadas do tratamento PQT. Essas ações devem fazer parte da rotina dos serviços de saúde e serem recomendadas para todos os pacientes.

**QUESTÃO 38** – A dor neuropática caracteriza-se por sensação \_\_\_\_\_, geralmente imprecisa em \_\_\_\_\_, choque ou formigamento em região na qual há \_\_\_\_\_ ou diminuição da sensibilidade. Devemos diagnosticar e tratar a dor o mais precocemente possível para que diminua a chance de cronificação.

Assinale a alternativa que preenche, correta e respectivamente, as lacunas do trecho acima.

- A) alterada – pressão – perda
- B) desconfortável – pressão – aumento
- C) forte – sensibilidade – sensação
- D) desconfortável – queimação – perda
- E) alterada – fisgada – pressão

**QUESTÃO 39** – Quais são as três principais complicações no sistema circulatório que podem ocorrer após a lesão medular?

- A) Hipotensão postural, disreflexia autonômica e trombose venosa profunda.
- B) Espasticidade, trombose venosa profunda e bexiga neurogênica.
- C) Hipertensão arterial, disreflexia e edema em membros inferiores.
- D) Hipotensão postural, varizes e espasticidade.
- E) Desmaios, insuficiência cardíaca e edema em membros inferiores.

**QUESTÃO 40** – A Escala Ashworth modificada é frequentemente utilizada para avaliar qual alteração em pacientes com lesão medular?

- A) Reflexo plantar.
- B) Espasticidade.
- C) Incontinência urinária.
- D) Nível da lesão.
- E) Úlcera por pressão.