



EDITAL DE CONCURSO PÚBLICO Nº 001/2023



T1265001N

SECRETARIA DE ESTADO DA SEGURANÇA PÚBLICA
POLÍCIA CIENTÍFICA DO PARANÁ

AGENTE AUXILIAR DE PERÍCIA OFICIAL AUXILIAR DE NECROPSIA - AUXILIAR DE PERÍCIA TODAS AS REGIÕES

NOME DO CANDIDATO _____

INSCRIÇÃO _____

Nível

TÉCNICO

PROVA

01

**Lembre-se de marcar o
número acima na folha
de respostas!**



**instituto
aocp**

Fraudar ou tentar fraudar
Concursos Públicos é Crime!
Previsto no art. 311 - A do
Código Penal

Sobre o material recebido pelo candidato

- ✓ Além deste Caderno de Questões com **oitenta questões objetivas e uma Redação**, você receberá do fiscal de sala a Folha de Respostas e a Versão Definitiva da Redação.
- ✓ Confira seu nome, o número do seu documento e o número de sua inscrição em todos os documentos entregues pelo fiscal. Além disso, não se esqueça de conferir seu Caderno de Questões quanto a falhas de impressão e de numeração.
- ✓ O não cumprimento a qualquer uma das determinações constantes em Edital, no presente Caderno, na Folha de Respostas e na Versão Definitiva da Redação incorrerá na eliminação do candidato.

Sobre o material a ser devolvido pelo candidato

- ✓ Os únicos documentos válidos para avaliação são a Folha de Respostas e a Versão Definitiva da Redação.
- ✓ Na Folha de Respostas e na Versão Definitiva da Redação, preencha o campo destinado à assinatura. As respostas das questões objetivas devem ser preenchidas da seguinte maneira: ●
- ✓ Na Folha de Respostas e na Versão Definitiva da Redação, só é permitido o uso de caneta esferográfica transparente de cor azul ou preta. Esses documentos devem ser devolvidos ao fiscal na saída, devidamente preenchidos e assinados.

Sobre a duração da prova e a permanência na sala

- ✓ O prazo de realização da prova é de 5 (cinco) horas, incluindo a marcação da Folha de Respostas e a transcrição da Versão Definitiva da Redação.
- ✓ Após 60 (sessenta) minutos do início da prova, o candidato estará liberado para utilizar o sanitário ou deixar definitivamente o local de aplicação, não podendo, no entanto, levar o Caderno de Questões e nenhum tipo de anotação de suas respostas.
- ✓ O candidato poderá levar consigo o Caderno de Questões somente se aguardar em sala até o término do prazo de realização da prova estabelecido em Edital.
- ✓ Os três últimos candidatos só poderão retirar-se da sala juntos, após assinatura do Termo de Fechamento do Envelope de Retorno.

Sobre a divulgação das provas e dos gabaritos

- ✓ As provas e os gabaritos preliminares estarão disponíveis no site do **Instituto AOCp** no endereço eletrônico **www.institutoaocp.org.br**, conforme previsto em Edital.

Conhecimentos Gerais

Língua Portuguesa

QUANDO OS MORTOS FALAM: A HISTÓRIA DA AUTÓPSIA

A indagação da causa da morte sempre esteve presente em nossos pensamentos, seja você médico ou não. A palavra autópsia significa “ver por si próprio” e vem do grego clássico αυτοψία, sendo composta por αυτος (autós, “si mesmo”) e ὄψις (ópsis, “visão”). Outro termo grego equivalente e de uso mais recente é νεκροψία (necropsía), composto de νεκρός (nekrós, “morto”) e ὄψις (ópsis, “visão”), isto é, a dissecação do cadáver para determinar, por meio da observação, a causa de morte ou a natureza da doença.

As origens da autópsia (ou necrópsia) se confundem com a da própria medicina. Seus primeiros registros na antiguidade são das dissecações com Herófilo e Erasítrato, no século II a.C. Considerado uma das principais figuras da medicina, o grego Galeno de Pérgamo (129-201) já recorria a esse recurso, realizando dissecações em animais como porcos, macacos, cavalos e cães, apontando as semelhanças anatômicas entre os órgãos que cumpriam a mesma função em espécies diferentes.

No Século IX, o estudo do corpo humano após a morte voltou a crescer, principalmente graças à escola de medicina de Salerno, na Itália, e à obra de Constantino, que traduziu do árabe para o latim numerosos textos médicos gregos. Logo depois, Guglielmo de Saliceto, Rolando de Parma e outros médicos medievais enfatizaram a afirmação de Galeno, segundo a qual o conhecimento anatômico era importante para o exercício da cirurgia.

Passando pelo período do Renascimento, a anatomia humana teve uma grande contribuição com artistas que buscavam nesta ciência as bases para retratarem de maneira mais precisa a figura humana. O mais famoso deles, Leonardo da Vinci, dissecou mais de trinta corpos de homens e mulheres de todas as idades. Dentre seus diversos trabalhos, ele ainda é reconhecido por seus esboços e obras baseados na arte da dissecação.

Então chegamos ao momento na história em que a Patologia passa a despontar como especialidade em si, separada do restante da medicina. A principal figura dessa guinada é Antonio Benivieni (1443-1502), médico florentino que foi o primeiro a colher sistematicamente dados de autópsias realizadas em seus pacientes. Em seguida, em 1543, o médico Andreas Vesalius lançaria o primeiro livro de anatomia humana: “De Humani Corporis Fabrica”. Resultado de seus trabalhos como professor da Universidade de Pádua, onde realizou dissecações de cadáveres, a obra instituiu categoricamente o método correto de dissecação anatômica. Entre todos os nomes, porém, um dos que mais se destaca é o de Rudolf Ludwig Karl Virchow (1804-1878). Considerado a maior figura na história da Patologia, ele foi um dos primeiros a utilizar o microscópio, um dos principais avanços da óptica em seu tempo, para analisar tecidos.

Durante todo esse processo histórico, sistematizações e padronizações foram constantes e necessárias para tornar possível a evolução dos procedimentos da autópsia. De um princípio baseado na dissecação de órgãos, essa ciência passou para um método avançado de estudo que investiga a causa da morte de um paciente, permitindo desenvolver o conhecimento geral sobre a doença que o acometeu.

Adaptado de: <https://www.sbp.org.br/quando-os-mortos-falam-a-historia-da-autopsia/>. Acesso em: 15 mar. 2023.

1

Assinale a alternativa em que a expressão destacada pode ser substituída pelo advérbio “posteriormente” sem que isso modifique o sentido original do excerto.

- (A) “No Século IX, o estudo do corpo humano [...]”.
- (B) “Passando pelo período do Renascimento, a anatomia humana [...]”.
- (C) “Em seguida, em 1543, o médico Andreas Vesalius [...]”.
- (D) “Durante todo esse processo histórico, sistematizações e padronizações [...]”.
- (E) “[...] dissecações com Herófilo e Erasítrato, no século II a.c.”.

2

Assinale a alternativa em que o item destacado introduz uma oração adjetiva que fornece uma explicação em relação ao termo precedente.

- (A) “[...] apontando as semelhanças anatômicas entre os órgãos que cumpriam a mesma função em espécies diferentes.”.
- (B) “Então chegamos ao momento na história em que a Patologia passa a despontar [...]”.
- (C) “[...] essa ciência passou para um método avançado de estudo que investiga a causa da morte [...]”.
- (D) “[...] permitindo desenvolver o conhecimento geral sobre a doença que o acometeu.”.
- (E) “[...] e à obra de Constantino, que traduziu do árabe para o latim numerosos textos [...]”.

3

Qual é a relação sintático-semântica sinalizada pelo item destacado em “[...] ele foi um dos primeiros a utilizar o microscópio, um dos principais avanços da óptica em seu tempo, para analisar tecidos.”?

- (A) Finalidade.
- (B) Explicação.
- (C) Concessão.
- (D) Consequência.
- (E) Adição.

4

Assinale a alternativa em que a(s) vírgula(s) deve(m) ser empregada(s) porque isola(m) um aposto que fornece uma explicação sobre algo dito anteriormente.

- (A) “[...] e ὄψις (ópsis, “visão”), isto é, a dissecação do cadáver [...]”.
- (B) “O mais famoso deles, Leonardo da Vinci, dissecou mais de trinta corpos [...]”.
- (C) “[...] realizando dissecações em animais como porcos, macacos, cavalos e cães [...]”.
- (D) “Entre todos os nomes, porém, um dos que mais se destaca [...]”.
- (E) “Durante todo esse processo histórico, sistematizações e padronizações foram constantes [...]”.

5

De acordo com o texto, em relação às origens da autópsia, assinale a alternativa correta.

- (A) Ela surgiu depois da instituição da medicina como ciência.
- (B) Trata-se de uma prática que surgiu durante o Período Moderno, na Grécia, e depois se espalhou pelo mundo.
- (C) Os primeiros registros da autópsia datam do ano de 200, a partir dos trabalhos do médico Galeno de Pérgamo.
- (D) As dissecações realizadas por Galeno de Pérgamo tinham como objetivo descobrir a causa da morte de animais.
- (E) Galeno de Pérgamo dissecava animais como uma forma de ampliar o conhecimento anatômico sobre as espécies.

6

Sobre a pontuação empregada no texto, assinale a alternativa correta.

- (A) Os dois pontos presentes no título do texto são utilizados depois do verbo "falar" para indicar algo dito por outra pessoa.
- (B) As aspas são utilizadas no primeiro e no quinto parágrafo com a mesma função: demarcar estrangeirismos.
- (C) No quinto parágrafo, as aspas são utilizadas para sinalizar uma citação direta.
- (D) Em "As origens da autópsia (ou necrópsia) [...]", os parênteses podem ser substituídos por travessões sem que isso gere prejuízo sintático ou semântico ao excerto.
- (E) Em "[...] o grego Galeno de Pérgamo (129 – 201) [...]", os parênteses podem ser omitidos sem que isso gere prejuízo sintático ou semântico ao excerto.

7

Em “No Século IX [...]”, o algarismo romano corresponde a que número?

- (A) 9
- (B) 10
- (C) 11
- (D) 12
- (E) 15

8

Assinale a alternativa correta em relação à expressão destacada em “[...] o estudo do corpo humano após a morte voltou a crescer [...]”.

- (A) O verbo “voltou” apresenta o mesmo sentido e a mesma classificação morfológica que em “Ele voltou à escola no dia seguinte”.
- (B) O verbo “voltou” apresenta o mesmo sentido que em “Ele voltou atrás na sua decisão”.
- (C) O verbo “voltou” veicula um sentido de repetição da ação de crescer.
- (D) Trata-se de uma locução verbal que pode ser substituída pelo verbo “cresceu” sem que isso altere o sentido original do excerto.
- (E) Trata-se de uma locução verbal, em que “voltou” é o verbo principal e “crescer” é o verbo auxiliar.

9

A partir da leitura do texto, é correto afirmar que

- (A) o termo "necropsia" é mais antigo que o termo "autópsia".
- (B) os artistas renascentistas estudavam a anatomia humana com o propósito de realizar cirurgias de modo mais eficaz.
- (C) desde seu surgimento até o momento atual, a autópsia manteve o mesmo objetivo: investigar a causa da morte das pessoas.
- (D) o primeiro livro de anatomia humana foi lançado pelo médico Andreas Vesalius no século XVI.
- (E) Rudolf Ludwig Karl Virchow é considerado o maior nome na história da Patologia porque instituiu categoricamente o método correto de dissecação anatômica.

10

Sobre o excerto “Dentre seus diversos trabalhos, ele ainda é reconhecido por seus esboços e obras baseados na arte da dissecação.”, assinale a alternativa correta.

- (A) O trecho “Dentre seus diversos trabalhos”, pode ser reescrito como “Dentre os diversos trabalhos deles”, sem que isso cause prejuízo sintático ou semântico ao excerto.
- (B) O termo “ainda” apresenta o mesmo sentido que em “Ainda que tenha se esforçado, não alcançou seu objetivo”.
- (C) O excerto está na voz passiva, sendo “por seus esboços e obras” o agente da passiva, isto é, o responsável por executar a ação de reconhecer.
- (D) O termo “ele” não pode ser omitido sem que isso cause prejuízo sintático e semântico ao excerto.
- (E) O termo “baseados” pode ser substituído por “baseadas” sem que isso cause prejuízo sintático ou semântico ao excerto.

11

Em relação aos mecanismos de coesão empregados no texto, assinale a alternativa correta.

- (A) Em “Seus primeiros registros na antiguidade [...]”, no segundo parágrafo, o termo destacado retoma a palavra “medicina”.
- (B) Em “[...] Galeno de Pérgamo (129-201) já recorria a esse recurso [...]”, no segundo parágrafo, a expressão destacada se refere ao termo “autópsia”.
- (C) Em “O mais famoso deles, Leonardo da Vinci [...]”, no quarto parágrafo, o termo destacado se refere ao termo “Leonardo da Vinci”.
- (D) Em “[...] onde realizou dissecações de cadáveres [...]”, no quinto parágrafo, o termo destacado pode ser substituído por “que” ou por “aonde” sem que isso cause prejuízo sintático ou semântico ao excerto.
- (E) Em “[...] essa ciência passou para um método avançado de estudo [...]”, no último parágrafo, a expressão destacada se refere ao termo “Patologia”, presente no parágrafo anterior.

12

A letra maiúscula no termo “Renascimento”, presente no texto,

- (A) poderia ser substituída pelo recurso do sublinhado na escrita.
- (B) é uma forma de dar ênfase à palavra.
- (C) é opcional porque a palavra é um adjetivo.
- (D) é obrigatória porque a palavra é um substantivo comum.
- (E) indica que a palavra não está sendo empregada em sua acepção de “ato ou efeito de renascer”.

13

Qual das opções a seguir geraria um problema de concordância ao substituir a expressão destacada em “[...] ele foi um dos primeiros a utilizar o microscópio [...]”?

- (A) "que utilizaram o microscópio".
- (B) "que utilizou o microscópio".
- (C) "a utilizares o microscópio".
- (D) "na utilização do microscópio".
- (E) "utilizando o microscópio".

Noções de Informática

14

O navegador Chrome, em uma versão atualizada, utiliza-se do recurso de preenchimento automático de forma a auxiliar o preenchimento de dados pessoais e informações relevantes. Assinale a alternativa que NÃO apresenta uma informação que pode ser preenchida automaticamente por meio desse recurso.

- (A) E-mail e senha.
- (B) Dados de cartão de crédito.
- (C) Endereços.
- (D) Fotos de redes sociais.
- (E) Telefone pessoal.

15

Ao utilizar o Gmail para enviar um e-mail a um destinatário, você se depara com a opção de “enviar e-mails como”. Qual é a funcionalidade dessa opção?

- (A) Enviar e-mail com remetente oculto.
- (B) Enviar e-mail para várias pessoas ao mesmo tempo.
- (C) Enviar e-mail com cópia para várias pessoas de forma oculta.
- (D) Enviar e-mail a partir de outros endereços de e-mail.
- (E) Receber e-mails.

16

A busca avançada do Google pode ser utilizada de forma a melhorar os resultados de uma busca com termos complexos. Isso ocorre com o uso de operadores específicos com os termos da busca. Supondo que você está realizando uma busca por dois termos e deseja usar operadores lógicos, qual, dentre as alternativas, apresenta dois operadores possíveis de serem utilizados no Google?

- (A) "AND" e "extensão:"
- (B) "OR" e "AND"
- (C) "extensão:" e "nurl:"
- (D) "AND" e "NOT"
- (E) "OR" e "NOT"

17

Em relação ao armazenamento de dados em discos rígidos, assinale a alternativa que apresenta uma característica desse tipo de dispositivo de armazenamento.

- (A) Os dados são organizados em trilhas concêntricas e cada trilha dividida em setores.
- (B) Os dados são lidos pela reflexão do laser tal como um CD/DVD/Blue-RAY.
- (C) A leitura das informações é similar à memória RAM.
- (D) Tem o mesmo tempo de acesso de um SSD.
- (E) É mais rápido que um SSD.

18

Assinale a alternativa que apresenta uma afirmação correta sobre o armazenamento de informações em um SSD.

- (A) Dados são organizados em uma divisão de setores, trilhas e cilindros.
- (B) É formado por uma memória do tipo ROM.
- (C) É mais lento que o armazenamento em um HD.
- (D) É mais rápido que uma memória RAM.
- (E) No SSD, além do armazenamento real do SSD, existe uma memória auxiliar, similar a uma memória cache.

19

Em editores de texto como o Word, a funcionalidade de controlar alterações tem como objetivo

- (A) controlar todas as alterações e comentários realizados no texto quando duas ou mais pessoas vão editar o mesmo arquivo.
- (B) controlar quem pode editar um documento publicado na Internet.
- (C) controlar quem pode visualizar um documento publicado na Internet.
- (D) controlar quem pode acessar um documento.
- (E) gerenciar as permissões de escrita/leitura do arquivo.

20

A ferramenta pincel, presente no Word e no Excel, tem como funcionalidade

- (A) mudar as margens de uma página.
- (B) criar uma caixa de texto com fundo personalizado.
- (C) copiar a formatação de um trecho de um texto para outro trecho que está com formatação diferente.
- (D) criar uma forma abstrata para ser preenchida com alguma cor.
- (E) criar um objeto, seja ele uma fórmula, figura, animação ou WordArt.

21

O gerenciador de nomes do Excel tem como funcionalidade

- (A) nomear automaticamente os arquivos criados.
- (B) nomear automaticamente as planilhas criadas.
- (C) criar nomes aleatórios automaticamente para preencher células específicas.
- (D) nomear automaticamente fórmulas simples como média e soma.
- (E) substituir as referências a células específicas em fórmulas por nomes.

22

Analise a figura a seguir, que representa um trecho de células do Excel, em sua versão presente no Office 365, sendo que a coluna "CANDIDATO" indica o nome de um candidato e a coluna "NOTA" indica a nota do candidato. Considerando esses dados, assinale a alternativa que apresenta uma fórmula que tenha como resultado a terceira maior nota entre os candidatos apresentados na figura.

	A	B	C
1			
2		CANDIDATO	NOTA
3		A	6,5
4		B	7,2
5		C	9,2
6		D	6,3
7		E	8,1
8		F	7,9
9		G	8,3
10		H	7,4
11		I	9,5
12			

- (A) =MÉDIA(C3:C11)
- (B) =MÁXIMO(C3:C11;3)
- (C) =MAIOR(C3:C11;3)
- (D) =TERCEIROMAIOR(C3:C11)
- (E) =MAIOR(C3:C11,3)

23

Sobre os conceitos de backup e seus tipos completo (full), incremental e diferencial, assinale a alternativa correta.

- (A) Um backup full tem como vantagem a economia de espaço necessário para a realização do backup.
- (B) Um backup full é mais rápido do que um backup incremental.
- (C) Um backup diferencial é mais prático que um backup incremental, uma vez que o diferencial incrementa as alterações do último backup diferencial com as novas alterações.
- (D) Um backup full é mais rápido que um backup diferencial, e um backup incremental é mais rápido que um backup diferencial.
- (E) Um backup diferencial analisa somente o último backup full para ver o que mudou desde o último backup.

Matemática

24

Certo Agente Auxiliar da Perícia da Polícia Científica do Paraná, no cumprimento de uma de suas atribuições, participou de uma ação integrada com as demais forças policiais e foi incumbido de guardar um objeto supostamente utilizado na prática de um crime para futuros testes e exames. Para tanto, optou por usar um cofre com senha alfanumérica de oito caracteres que diferencia maiúsculas e minúsculas. Temendo ser observado, esse Agente se utilizou de uma senha composta apenas pela letra "i" maiúscula e pela letra "L" minúscula, uma vez que, no visor daquele cofre, apareceriam apenas barras verticais tão semelhantes que seriam indistinguíveis para o olhar humano (a palavra LiLiLiLi, por exemplo, seria mostrada como llllllll, no visor).

Enquanto o Agente guardava o objeto no cofre, uma pessoa viu as 8 barras verticais no visor e rapidamente identificou que se tratava apenas de letras "i" maiúsculas e letras "L" minúsculas sem, no entanto, distinguir sua ordem. Quando o cofre estiver fechado, a probabilidade dessa pessoa conseguir abrir o cofre na primeira tentativa será um número

- (A) entre 0% e 0,2%.
- (B) entre 0,2% e 0,4%.
- (C) entre 0,4% e 0,6%.
- (D) entre 0,6% e 0,8%.
- (E) entre 0,8% e 1%.

25

Prestando colaboração efetiva aos Médicos Legistas no decurso dos trabalhos de necropsia, um Auxiliar de Necropsia se descuidou e deixou um frasco, inicialmente contendo 360ml, de certo reagente aberto. Por se tratar de um material volátil, com taxa de evaporação de 1,8 ml por minuto, estima-se que o conteúdo do frasco terá evaporado completamente em

- (A) 20 horas e 00 minutos.
- (B) 4 horas e 12 minutos.
- (C) 3 horas e 33 minutos.
- (D) 3 horas e 20 minutos.
- (E) 2 horas e 00 minutos.

26

Considere que os pontos P(5, 9) e Q(5, 13) estejam representados no plano cartesiano, bem como o ponto R, representado sobre o eixo das ordenadas. Sobre o exposto, é correto afirmar que

- (A) P, Q e R podem ser colineares.
- (B) existe um único R para o qual o triângulo PQR é um triângulo retângulo.
- (C) se R for a origem do sistema cartesiano, a distância PR é igual à distância QR.
- (D) se considerarmos R(0, 11), o triângulo PQR será equilátero.
- (E) o triângulo PQR sempre terá área igual a 10 unidades de área.

27

Considere as matrizes $A = (a_{ij})_{3 \times 3}$ e $B = (b_{ij})_{3 \times 3}$ tais que:

$$a_{ij} = \begin{cases} i - 1, & \text{para } i = j \\ j^2 - i, & \text{para } i \neq j \end{cases}$$

e

$$b_{ij} = \begin{cases} i + j, & \text{para } i = j \\ 2i, & \text{para } i \neq j \end{cases}$$

Considere, também, que a notação $Det(M)$ identifique o determinante da matriz M .

Sobre essas matrizes e as operações entre elas, assinale a alternativa INCORRETA.

- (A) $Det(A \times B) = 0$
- (B) $Det(A) + Det(B) = Det(A) - Det(B)$
- (C) A matriz A possui inversa.
- (D) A matriz B é a inversa da matriz A .
- (E) O maior elemento da matriz $A + B$ é 11.

28

Um teste é composto por 6 etapas e seus resultados parciais são apresentados em forma percentual. Para determinar o resultado final do teste, deve-se utilizar a média aritmética dos resultados obtidas nas 6 etapas. Supondo que um candidato tenha o valor 87% como média das 4 primeiras etapas, qual deverá ser a média das 2 etapas seguintes para que esse candidato obtenha resultado final igual a 90%?

- (A) 90%.
- (B) 92%.
- (C) 93%.
- (D) 96%.
- (E) 98%.

29

Um jogo da memória feito apenas com cartas de baralho contava com 26 pares que levavam em consideração apenas o “valor” da carta (escolhido no conjunto {A, 2, 3, 4, 5, 6, 7, 8, 9, 10, J, Q, K}) e a “cor” da carta (escolhida no conjunto {preta, vermelha}). No padrão convencional do jogo, todas as cartas são embaralhadas e postas em uma mesa com suas faces voltadas para baixo. Na sua vez, cada jogador vira duas cartas e verifica se formam um par. Caso tenha sido formado um par, as cartas são retiradas da mesa e ficam em posse do jogador que as virou, dando o direito de continuar virando as cartas indefinidamente até que um par não seja formado. Caso a ação não resulte em um par, as cartas terão suas faces voltadas para baixo, no mesmo lugar em que estavam, e a vez passa para o outro jogador. O jogo se encerra quando todos os pares forem encontrados.

No decorrer de certo jogo, 23 pares já foram encontrados e restam apenas 6 cartas voltadas para baixo, que não foram viradas anteriormente: Um par de 7 vermelho, um par de 9 preto e um par de 10 preto. Nessas condições, qual é a probabilidade de o próximo jogador encerrar o jogo?

- (A) Uma chance em 15.
- (B) Uma chance em 12.
- (C) Uma chance em 9.
- (D) Uma chance em 6.
- (E) Uma chance em 3.

30

Visando à melhoria nas medidas de precaução universal de biossegurança em seu local de trabalho, certo Agente Auxiliar da Perícia Oficial da Polícia Científica do Paraná foi incumbido de medir o risco biológico, em ambiente controlado, até que se caracterize uma “falha na biossegurança” para os padrões preestabelecidos. Sobre tal testagem, sabe-se que haverá a exposição de 1,0 ml de determinada amostra volátil identificada como “BIO”, durante o primeiro minuto. Não apontada a “falha na biossegurança”, haverá a exposição de mais 1,2 ml de “BIO” por mais 1 minuto. Caso a “falha” ainda não for apontada, haverá a exposição de mais 1,4 ml de “BIO”, também por mais 1 minuto, e assim por diante, sempre aumentando 0,2 ml de “BIO” a cada testagem, até que seja apontada a “falha na biossegurança”. Sabendo que essa “falha” foi apontada apenas após uma hora de testagens e que o tempo entre uma testagem e outra é insignificante, é correto afirmar que, no total, foram usados

- (A) menos de 10 ml de “BIO”.
- (B) entre 10 ml e 100 ml de “BIO”.
- (C) entre 100 ml e 200 ml de “BIO”.
- (D) entre 200 ml e 400 ml de “BIO”.
- (E) mais de 400 ml de “BIO”.

31

Objetivando agilizar a detecção da causa mortis, possibilitar as investigações policiais e fornecer subsídios para ao Poder Judiciário, certo Auxiliar de Necropsia queria implementar um sistema automatizado de análise de volume de sangue no coração. Para estabelecer os parâmetros do seu equipamento, considerou um indivíduo vivo e analisou as variações de volume citado. Após a coleta de dados, de forma analógica, colocou todas as informações em um gráfico que apontava certa oscilação periódica entre dois valores sendo um máximo e um mínimo. Rapidamente percebeu que o único tipo de função que poderia caracterizar tal variação periódica deveria ser descrito por uma função do tipo

- (A) linear.
- (B) quadrática.
- (C) trigonométrica.
- (D) exponencial.
- (E) logarítmica.

32

Em um triângulo isósceles, sabe-se que um dos ângulos mede 120° . Se o maior lado mede $6\sqrt{3}$, então quanto deve medir o menor lado?

(Caso necessário, considere: $\text{sen } 30^\circ = 1/2$; $\text{cos } 30^\circ = \sqrt{3}/2$; $\text{sen } 45^\circ = \sqrt{2}/2$; $\text{cos } 45^\circ = \sqrt{2}/2$; $\text{sen } 60^\circ = \sqrt{3}/2$; $\text{cos } 60^\circ = 1/2$)

- (A) 2
- (B) $2\sqrt{3}$
- (C) 4
- (D) $4\sqrt{3}$
- (E) 6

33

Entre as equações a seguir, a única que representa uma reta crescente, que passa pelo ponto $P(0, 7)$, é

- (A) $3x + 2y + 14 = 0$
- (B) $3x + 2y - 14 = 0$
- (C) $3x - 2y + 14 = 0$
- (D) $3x - 2y - 14 = 0$
- (E) $-3x - 2y - 14 = 0$

34

Considere que um recipiente em forma de cilindro circular reto esteja cheio de água. Sabe-se que seu raio mede $5\sqrt{2}$ cm e que sua altura mede 18cm. Se desejarmos despejar todo o conteúdo do recipiente cilíndrico em seis recipientes iguais, em formato de cone circular reto, com o mesmo raio que o recipiente cilíndrico, então a altura dos recipientes cônicos deve ser igual a

- (A) 18 cm.
- (B) 9 cm.
- (C) 6 cm.
- (D) 3 cm.
- (E) 1,5 cm.

35

Visando ao esclarecimento e às provas das infrações penais, foi feito um exame de sangue em um grupo de 20 pessoas. O resultado preliminar dos exames constatou que 7 delas têm sangue com fator Rh negativo, enquanto as outras 13 têm fator Rh positivo. Os exames também apontaram que 6 pessoas têm sangue tipo O, das quais 3 têm sangue tipo O com fator Rh negativo. Diante do exposto, determine o número de pessoas com fator Rh positivo que não têm sangue tipo O.

- (A) 10
- (B) 12
- (C) 8
- (D) 14
- (E) 6

Conhecimentos Específicos

Noções Básicas de Biologia e Anatomia Humanas

36

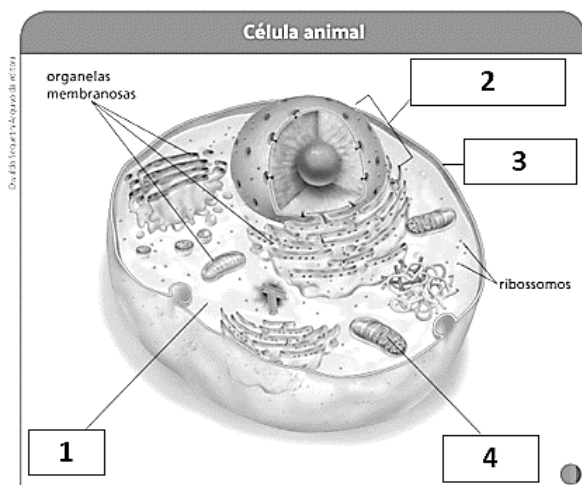
Sobre o sistema nervoso, preencha as lacunas e assinale a alternativa correta.

Nos seres humanos, o sistema nervoso _____ é formado pela _____ e _____, protegidos pela coluna vertebral e pelo crânio, respectivamente, e pelas membranas chamadas _____.

- (A) periférico / medula espinal / cerebelo / meninges
- (B) central / meninge / cérebro / espinais
- (C) cefalorraquidiano / meninge / cerebelo / cerebrospinais
- (D) central / medula espinal / encéfalo / meninges
- (E) periférico / medula oblonga / encéfalo / medulares

37

Observe a figura a seguir:



O esquema da figura apresenta a organização básica de uma célula animal. As estruturas indicadas com os números 1, 2, 3 e 4 são, respectivamente:

- (A) 1. citoplasma; 2. nucléolo; 3. parede celular; 4. cloroplasto.
- (B) 1. citosol; 2. nucléolo; 3. plasmalema; 4. mitocôndria.
- (C) 1. vacúolo; 2. núcleo; 3. membrana celular; 4. cloroplasto.
- (D) 1. citosol; 2. cloroplasto; 3. membrana plasmática; 4. vacúolo.
- (E) 1. citoplasma; 2. núcleo; 3. membrana plasmática; 4. mitocôndria.

38

As glândulas anexas produzem secreções essenciais para a digestão dos alimentos. Sobre o tema, assinale a alternativa que apresenta corretamente as glândulas anexas do sistema digestório humano.

- (A) Glândulas salivares, pâncreas e fígado.
- (B) Glândulas digestivas, pâncreas e baço.
- (C) Glândulas digestivas, fígado e vesícula biliar.
- (D) Glândulas gástricas, vesícula biliar e fígado.
- (E) Glândulas salivares, baço e vesícula biliar.

39

Durante o procedimento de necropsia, o médico legista solicita ao seu auxiliar que realize a dissecação dos músculos dos membros superiores do cadáver que está sob perícia. Nesse contexto, espera-se que um dos músculos a ser dissecado seja o

- (A) abductor do hálux.
- (B) bucinador.
- (C) braquiorradial.
- (D) genioglosso.
- (E) tríceps sural.

40

Durante o procedimento de necropsia, um auxiliar de perícia observa que o cadáver apresenta uma grave lesão no osso que forma a maior zona de resistência da face, sendo este um osso com a forma de um quadrilátero, com superfície externa convexa (maçã do rosto) e superfície interna côncava. O osso observado pelo auxiliar de perícia é o

- (A) occipital.
- (B) zigomático.
- (C) escafoide.
- (D) semilunar.
- (E) parietal.

Noções de Medicina Legal

41

O Conselho Federal de Medicina (CFM) aprovou a Resolução CFM nº 1.480, de 08 de agosto de 1997, dispondo sobre novos critérios de constatação de morte encefálica. De acordo com essa resolução, os intervalos mínimos entre duas avaliações clínicas e eletroencefalográficas necessárias para a caracterização de morte encefálica são definidos pelo(a)

- (A) peso da vítima.
- (B) sexo da vítima.
- (C) idade da vítima.
- (D) altura da vítima.
- (E) raça da vítima.

42

A Traumatologia ou Lesonologia Médico-Legal estuda as lesões e os estados patológicos, imediatos ou tardios, produzidos por violência sobre o corpo humano, tratando também das diversas modalidades de energias causadoras desses danos. Conforme a Traumatologia, a lesão causada pela ação de um instrumento perfurante (exemplo: chave de fenda) em abdome é de energia de ordem

- (A) física.
- (B) mecânica.
- (C) química.
- (D) biológica.
- (E) bioquímica.

43

Durante a necropsia de uma mulher branca com aproximadamente 24 anos, foram observadas, na inspeção cadavérica externa, várias equimoses violáceas na face e em regiões orbitárias, apresentando fratura de alguns elementos odontoides, face congesta, múltiplas placas de escoriação semilunares na face anterior e lateral direita do pescoço, equimoses e escoriações pardo-avermelhadas na face posterior dos antebraços. Pelos vestígios apresentados, as circunstâncias do crime indicam que a morte se deu por

- (A) estrangulamento e sufocação indireta, sem possibilidade de defesa da vítima.
- (B) estrangulamento e ação contusa, com possibilidade de defesa da vítima.
- (C) esganadura e ação contusa, sem possibilidade de defesa da vítima.
- (D) esganadura e ação contusa, com possibilidade de defesa da vítima.
- (E) ação contusa, sem possibilidade de defesa da vítima.

44

As queimaduras são lesões produzidas por agentes com temperatura elevada que, agindo sobre os tecidos, produzem alterações locais e gerais, cuja gravidade depende da sua extensão e profundidade. Segundo a classificação de Hoffmann, as queimaduras de segundo grau são classificadas como

- (A) lesões dolorosas que acometem a derme superficial e profunda, apresentando vesículas ou flictemas. Quando essas se rompem, a derme fica desnuda, de cor escura e, pela ação do ar, disseca-se, ostentando uma rede capilar fina e de aspecto apergaminhado.
- (B) lesões pouco dolorosas que acometem a epiderme, apresentando eritema simples. O tecido subepitelial pode apresentar-se edemaciado e, no período de cura, não raramente, ocorre a descamação dos planos mais superficiais da epiderme.
- (C) lesões pouco dolorosas que atingem até planos musculares. A cicatriz pode ser retrátil ou meramente queloidiana.
- (D) lesões pouco dolorosas que acometem a epiderme, apresentando eritema simples, vesículas ou flictemas. Quando essas se rompem, a derme fica desnuda e raramente ocorre a descamação dos planos mais superficiais da epiderme.
- (E) lesões dolorosas que atingem até planos musculares. A cicatriz pode ser retrátil ou meramente queloidiana com formação de vesículas ou flictemas na maioria das vezes.

45

Uma mulher jovem, 20 anos de idade, com intenção de esconder a gravidez dos familiares, expulsa o conteúdo do seu ventre na 25ª semana de gestação. Perante a lei, como essa situação é caracterizada?

- (A) Não é crime devido ao estado puerperal da mulher.
- (B) Não se pode qualificar como crime antes de uma avaliação psiquiátrica da mulher.
- (C) Crime de infanticídio.
- (D) Crime de homicídio.
- (E) Crime de aborto.

46

É possível realizar a dosagem de álcool no cadáver desde que ainda não tenham surgido os fenômenos de putrefação. Nos casos de morte violenta, principalmente em acidente de trânsito, a dosagem deve ser realizada, preferencialmente,

- (A) na saliva.
- (B) no sangue.
- (C) no suor.
- (D) na urina.
- (E) no líquido.

47

Um adulto jovem, 19 anos e do sexo masculino, tem relação sexual, com conjunção carnal, com uma menor de 13 anos de idade com o consentimento da menor. Considerando o exposto, o jovem praticou

- (A) ato lícito.
- (B) atentado violento ao pudor.
- (C) sedução de menor.
- (D) estupro.
- (E) relação sexual consensual.

48

Tanatologia Médico-Legal é a parte da Medicina Legal que estuda a morte e as suas repercussões na esfera jurídico-social. Para constatar a certeza da morte, é necessária a observação cuidadosa dos fenômenos cadavéricos abióticos imediatos e abióticos consecutivos. Diante do exposto, é correto afirmar que é um fenômeno cadavérico abiótico consecutivo o/a

- (A) esfriamento do cadáver.
- (B) abolição da motilidade e do tônus muscular.
- (C) perda da sensibilidade.
- (D) perda da consciência.
- (E) cessação da respiração.

49

Assinale a alternativa que apresenta um dos sinais iniciais do processo de putrefação cadavérica causado pela produção de gás das bactérias intestinais.

- (A) Bolhas epidérmicas abdominais.
- (B) Livores ou hipóstases abdominais.
- (C) Circulação Póstuma de Brouardel.
- (D) Descolamento da epiderme.
- (E) Mancha verde abdominal.

50

A rigidez cadavérica não se restringe apenas ao diagnóstico de morte, mas também diz respeito à determinação do tempo aproximado da morte. A respeito da rigidez cadavérica, assinale a alternativa INCORRETA.

- (A) Pela Lei de Nysten, a rigidez se manifesta em primeiro lugar nos músculos da face e do pescoço, seguindo para membros superiores, tronco e membros inferiores.
- (B) A rigidez cadavérica desaparece com o início dos fenômenos de putrefação.
- (C) A rigidez é um fenômeno físico-químico em um estado de contratura muscular, devido à ação dos produtos catabólicos do metabolismo do tecido muscular.
- (D) A rigidez cadavérica é resultado de muitos fatores, entre eles o excesso de oxigênio celular que é responsável pela produção de ATP (adenosina trifosfórica) tendo como resultado final a glicólise aeróbica e o acúmulo de ácidos graxos.
- (E) A teoria química de Brucke e Kuhne atribui à rigidez cadavérica a coagulação da miosina das fibrilas do músculo.

51

Na anatomia do abdome, da sua superfície até os órgãos internos, sequencialmente, encontram-se:

- (A) epiderme, derme, tela subcutânea, fáscia profunda, músculos, peritônio e órgãos abdominais.
- (B) epiderme, derme, fáscia profunda, tela subcutânea, músculos, peritônio e órgãos abdominais.
- (C) epiderme, derme, fáscia profunda, tela subcutânea, peritônio, músculos e órgãos abdominais.
- (D) epiderme, derme, peritônio, tela subcutânea, músculos e órgãos abdominais.
- (E) epiderme, derme, peritônio, fáscia profunda, tela subcutânea, músculos, peritônio e órgãos abdominais.

52

O corpo humano é sustentado pelos ossos, dentre eles, os da coluna vertebral. A estrutura anatômica entre as vértebras, que funciona como coxins lubrificadas e previne o desgaste desses ossos denomina-se

- (A) disco epifisário.
- (B) disco romboide.
- (C) disco intervertebral.
- (D) menisco.
- (E) cartilagem hialina.

Redação e Comunicação Oficial

53

Em relação à Ata, assinale a alternativa correta.

- (A) A Ata pode ser modificada, depois de ter sido redigida, para o acréscimo de informações importantes ou para a retirada de informações inadequadas.
- (B) A Ata é organizada em parágrafos, com introdução, desenvolvimento e conclusão.
- (C) É obrigatório que todos os participantes da reunião assinem a Ata.
- (D) A Ata não apresenta título.
- (E) A Ata deve conter, por extenso, dia, mês, ano e hora da reunião.

54

Em relação ao e-mail, assinale a alternativa correta.

- (A) O e-mail não se configura como um documento, sendo um instrumento que permite o envio de documentos anexos.
- (B) O e-mail pode ser utilizado como uma forma de comunicação tanto interna quanto externa.
- (C) O vocativo é um elemento facultativo no e-mail.
- (D) Tratamentos informais como "Olá" e "Abraços" podem ser empregados, desde que o remetente esteja em uma hierarquia inferior à do destinatário.
- (E) Não é necessária a identificação do remetente, visto que o destinatário reconhece essa informação pelo endereço eletrônico de quem enviou o e-mail.

55

Em relação aos princípios orientadores da redação oficial e às características formais e estéticas do texto, assinale a alternativa INCORRETA.

- (A) A coesão e a coerência textual são condições fundamentais para o princípio da clareza.
- (B) A concisão é um dos princípios orientadores da redação oficial.
- (C) Para ser eficiente, a comunicação oficial precisa conter subjetividade e pessoalidade, transmitindo-se a opinião do redator do documento.
- (D) O texto oficial obedece a uma padronização estética, linguística e estrutural.
- (E) A polidez na escrita pressupõe um cuidado com o vocabulário utilizado e, sobretudo, com os efeitos de sentido que o texto pode produzir.

Noções de Criminalística

56

Nos termos da legislação processual penal, os instrumentos empregados para a prática da infração serão sujeitos a exame para qual finalidade?

- (A) Garantir a rastreabilidade.
- (B) Verificar a natureza dos instrumentos e a sua eficiência.
- (C) Assegurar a cadeia de custódia.
- (D) Permitir a ampla defesa.
- (E) Verificar a licitude dos instrumentos.

57

Nos termos legais, acerca do que os peritos devem verificar em perícias relacionadas a locais de crime envolvendo incêndios, assinale a alternativa INCORRETA.

- (A) A causa e o lugar em que houver começado.
- (B) O perigo que dele tiver resultado para a vida ou para o patrimônio alheio.
- (C) Se os trabalhos de combate às chamas e o rescaldo contribuíram para os danos ao patrimônio.
- (D) A extensão do dano e o seu valor.
- (E) As alterações do estado das coisas e as consequências dessas alterações na dinâmica dos fatos.

58

Sobre o prazo para a elaboração do laudo pericial, a legislação vigente determina que

- (A) será elaborado no prazo máximo de 10 dias, improrrogáveis.
- (B) será elaborado no prazo máximo de 10 dias, podendo este prazo ser prorrogado, em qualquer caso, a requerimento dos peritos.
- (C) será elaborado no prazo máximo de 15 dias, podendo este prazo ser prorrogado, em casos excepcionais, a requerimento dos peritos.
- (D) será elaborado no prazo máximo de 10 dias, podendo este prazo ser prorrogado, em casos excepcionais, a requerimento dos peritos.
- (E) será elaborado no prazo máximo de 15 dias, podendo este prazo ser prorrogado, em qualquer caso, a requerimento dos peritos.

59

Imagine a ocorrência de um crime envolvendo morte violenta. O cadáver está no local e a polícia foi comunicada. Nos termos legais, o que o agente público que primeiro chegar ao local deve fazer?

- (A) Reconhecer os elementos de potencial interesse para a produção da prova pericial e realizar, de imediato, o respectivo processamento dos vestígios.
- (B) Dirigir-se ao local, providenciando para que não se alterem o estado e a conservação das coisas, dando início à cadeia de custódia.
- (C) Coletar e acondicionar os vestígios independentemente das demais etapas de rastreamento atinentes à cadeia de custódia.
- (D) Alterar a posição dos elementos de potencial interesse para a produção da prova pericial, garantindo, com isso, o isolamento e a preservação dos vestígios até a chegada dos peritos criminais.
- (E) Transferir imediatamente os vestígios de um local para o outro, utilizando as condições adequadas, para posterior fixação.

60

No ano de 1947, em São Paulo, ocorreu o Primeiro Congresso Nacional de Polícia Técnica, no qual foi consagrada a definição de Criminalística a partir da proposta de José Del Picchia Filho. Del Picchia definiu Criminalística como

- (A) a disciplina que tem por objetivo o reconhecimento e interpretação dos indícios extrínsecos relativos ao crime ou à identidade do criminoso.
- (B) a ciência que, entre outros aspectos, estuda as causas e as concausas da criminalidade e da periculosidade preparatória da criminalidade.
- (C) o conjunto de normas jurídicas voltado à fixação dos limites do poder punitivo do Estado, instituindo infrações penais e as sanções correspondentes, bem como regras atinentes à sua aplicação.
- (D) ciência e arte extrajurídica auxiliar alicerçada em um conjunto de conhecimentos médicos, paramédicos e biológicos destinados a defender os direitos e os interesses dos homens e da sociedade.
- (E) disciplina autônoma, integrada pelos diferentes ramos do conhecimento técnico-científico, auxiliar e informativa das atividades policiais e judiciárias de investigação criminal, que tem por objeto o estudo dos vestígios materiais intrínsecos à pessoa física, no que tiver de útil à elucidação e à prova das infrações penais e, ainda, à identificação dos autores respectivos.

61

Um Agente Auxiliar de Perícia Oficial do estado do Paraná, ao realizar serviços relativos à necropsia sob a orientação dos Médicos Legistas, localizou dois projéteis de arma de fogo alojados no corpo de um cadáver em bom estado de conservação, sem perda de material e ausente de deformações aparentes. No laboratório de balística forense, os projéteis foram avaliados em equipamentos de comparação balística e o Perito Criminal responsável pela análise concluiu que os projéteis foram disparados pela mesma arma de fogo. Acerca do exposto e dos princípios criminalísticos, assinale a alternativa correta.

- (A) É possível aferir o calibre dos projéteis encontrados e identificar a marca e o modelo da arma de fogo usada no crime.
- (B) O Perito Criminal que realizou o atendimento no local do crime deveria ter usado uma pinça para buscar e remover os projéteis do interior do corpo antes de liberar o local de crime.
- (C) Segundo o princípio Criminalístico da interpretação de Paul Kirk, dois projéteis disparados pela mesma arma de fogo, por mais indistinguíveis que sejam, apresentarão compatibilidades nos sinais neles impressos que possibilitarão concluir que foram disparados pela mesma arma de fogo, mas não serão idênticos.
- (D) O princípio da documentação, que é a base da cadeia de custódia, indica que os projéteis devem ser armazenados no mesmo laço e em contato para evitar perdas do material e facilitar o rastreamento dos vestígios.
- (E) O exame de comparação balística busca compatibilidades entre as raias e as microestrias impressas nos projéteis decorrentes do contato com a alma do cano após a realização do tiro. A marca transferida por contato corresponde ao princípio de Edmond Locard, denominado princípio da descrição.

62

Preencha a lacuna e assinale a alternativa.

Em respeito à norma processual penal brasileira, todos os Institutos de Criminalística deverão ter

destinada à guarda e controle dos vestígios, e sua gestão deve ser vinculada diretamente ao órgão central de perícia oficial de natureza criminal.

- (A) uma equipe responsável pela segurança
- (B) sala única
- (C) uma central de custódia
- (D) câmera de monitoramento remoto
- (E) estação de georreferenciamento

63

Dentre os itens a seguir, qual **NÃO** corresponde a um padrão de busca por vestígios no local do crime?

- (A) Orientação em espiral.
- (B) Orientação em linha.
- (C) Orientação chaveada.
- (D) Orientação em quadrantes.
- (E) Orientação em linha cruzada.

64

Considerando as classificações dos locais de crimes quanto à disposição dos vestígios, assinale a alternativa correta.

- (A) Os locais de crime não podem apresentar mais de um local imediato, mediato e relacionado.
- (B) O local de crime relacionado é aquele que apresenta conexão geográfica com o corpo de delito.
- (C) O veículo usado por criminosos para evadir do local do crime e que é encontrado em local distante do local onde ocorreu o ato criminoso pode ser considerado um local de crime relacionado.
- (D) A autoridade policial e policiais militares devem aguardar a realização do exame pericial na área mediata, distante do local de crime.
- (E) O local de crime mediato é aquele que apresenta maior concentração de vestígios.

65

Um dos vestígios de interesse forense é o pelo humano. Considere que, em um local de estupro, o Perito Criminal designado ao atendimento do local coletou pelos com raiz (bulbo) e outros sem raiz do autor do crime. Diante da situação narrada, assinale a alternativa correta.

- (A) Não há material genético em pelo sem bulbo.
- (B) Os pelos sem raiz podem conter material genético de linhagem materna, dada a presença de DNA mitocondrial.
- (C) O pelo com raiz apresenta os mesmos resultados do pelo sem raiz para fins forenses.
- (D) Um único pelo fornece material genético insuficiente para identificação.
- (E) O material genético nuclear do autor está concentrado na haste do pelo humano.

Noções de Física

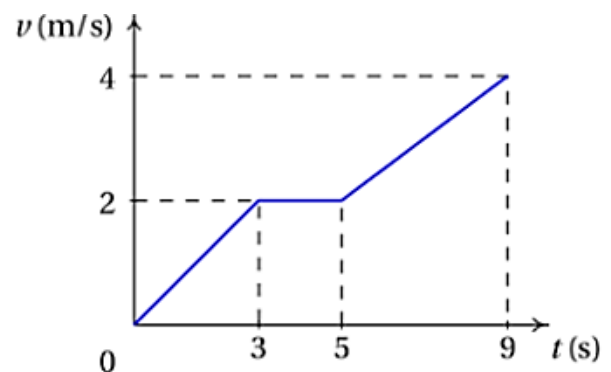
66

Uma motocicleta, considerada um ponto material, movimenta-se por uma estrada retilínea. A posição s dessa motocicleta, em função do tempo t , é dada pela função horária $s(t) = 100 + 120t$, em que s é medido em quilômetros (km) e t é medido em horas (h). Considerando o contexto, assinale a alternativa correta.

- (A) No instante $t = 0$, a motocicleta encontra-se na origem da estrada.
- (B) O módulo da velocidade da motocicleta é constante e igual a 120 km/h .
- (C) O módulo da velocidade da motocicleta é variável.
- (D) O módulo da aceleração da motocicleta é constante e igual a 120 km/h^2 .
- (E) O módulo da aceleração da motocicleta é variável.

67

O gráfico a seguir representa o módulo da velocidade v de um móvel, de massa $m = 2 \text{ kg}$, em função do tempo t .



Em relação a esse gráfico, assinale a alternativa correta.

- (A) De 0 a 3 s, o ponto material desloca-se 2 m.
- (B) De 3 a 5 s, o ponto material desloca-se em movimento uniformemente variado.
- (C) De 3 a 5 s, o módulo da força resultante que atua sobre o móvel é constante e igual a 2 N.
- (D) De 5 a 9 s, o módulo da força resultante que atua sobre o móvel é constante e igual a 1 N.
- (E) No instante $t = 9 \text{ s}$, a aceleração do móvel é 4 m/s^2 .

68

Um projétil, de massa $m = 50 \text{ g}$, atinge uma parede com velocidade horizontal, de módulo $v = 200 \text{ m/s}$. Esse projétil penetra 10 cm na parede até parar. Assinale a alternativa que corresponde ao trabalho, τ , realizado pela força resultante que a parede exerce sobre o projétil durante sua desaceleração. Se necessário, considere $g = 10 \text{ m/s}^2$ (módulo do campo gravitacional).

- (A) $\tau = -1 \times 10^3 \text{ J}$
 (B) $\tau = +1 \times 10^4 \text{ J}$
 (C) $\tau = +1 \times 10^6 \text{ J}$
 (D) $\tau = -5 \times 10^3 \text{ J}$
 (E) $\tau = +5 \times 10^{-2} \text{ J}$

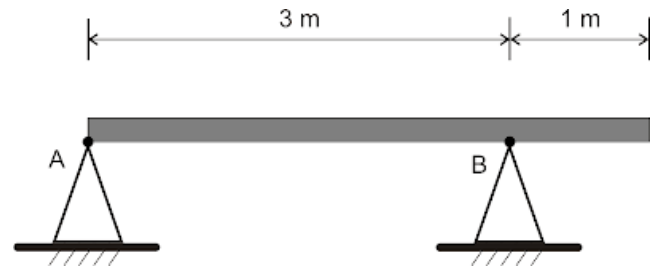
69

Um projétil de massa m atinge horizontalmente, com velocidade de módulo igual a v , um bloco de madeira de massa M , que se encontra em repouso sobre um plano horizontal sem atrito, e nele se aloja. Considere o sistema, formado pelo projétil e o bloco, isolado. Assinale a alternativa que fornece o módulo da velocidade, V , com que o bloco e o projétil alojado em seu interior passam a se movimentar juntos, após a colisão.

- (A) $V = \frac{m}{M} v$
 (B) $V = \frac{M}{m} v$
 (C) $V = \frac{m}{M+m} v$
 (D) $V = \frac{M+m}{M} v$
 (E) $V = \frac{M+m}{M-m} v$

70

Uma barra homogênea de comprimento $l = 4 \text{ m}$ e de peso cujo módulo é $P = 40 \text{ N}$ está apoiada sobre dois suportes fixos no solo, nos pontos A e B, conforme figura a seguir:



Assinale a alternativa que fornece o valor do módulo da força, F_A , que o suporte A aplica sobre a barra quando uma força perpendicular à barra, de módulo $F = 10 \text{ N}$, é aplicada em sua extremidade direita, de cima para baixo.

- (A) $F_A = 10 \text{ N}$
 (B) $F_A = 20 \text{ N}$
 (C) $F_A = 30 \text{ N}$
 (D) $F_A = 40 \text{ N}$
 (E) $F_A = 50 \text{ N}$

Legislação

71

No que diz respeito à Lei Orgânica da Polícia Científica do Paraná (Lei Estadual nº 21.117/2022), são princípios institucionais da Polícia Científica do Paraná, EXCETO

- (A) a imparcialidade.
 (B) a autonomia técnico-científica.
 (C) o planejamento estratégico e sistêmico.
 (D) o profissionalismo.
 (E) a atuação em rede.

72

A Corregedoria é o órgão técnico com autonomia e atuação em todo o Estado, cuja finalidade é assegurar a correta aplicação da lei, padronizar os procedimentos de Polícia Científica e de processos e procedimentos administrativos, realizar correções, fiscalizações e garantir a preservação dos princípios da ética, conduta, hierarquia e disciplina no âmbito da Polícia Científica do Paraná. Nesse contexto, segundo a Lei Estadual nº 21.117/2022, é correto afirmar que, quanto à estrutura organizacional da Polícia Científica, a Corregedoria integra o nível de

- (A) Direção.
- (B) Assessoramento.
- (C) Apoio Especializado.
- (D) Execução.
- (E) Atuação Regional.

73

De acordo com a Lei Estadual nº 18.008/2014, que dispõe sobre o Quadro Próprio dos Peritos Oficiais do Estado do Paraná, considera-se progressão

- (A) o conjunto de atribuições e tarefas da mesma natureza ocupacional e requisitos, vinculado ao cargo.
- (B) a passagem do funcionário público estável e em efetivo exercício para a classe imediatamente superior, dentro do mesmo cargo e função.
- (C) o escalonamento hierárquico do desenvolvimento profissional de um cargo e suas funções, com a mesma complexidade ocupacional e requisito de escolaridade.
- (D) a alteração de uma referência salarial para outra de maior valor, na classe ocupada, concedida ao funcionário público estável e em efetivo exercício, limitada à referência final da classe.
- (E) a retribuição pecuniária pelo efetivo exercício do cargo e função, expressa em valores absolutos e em moeda corrente.

74

Nos termos da Lei Estadual nº 18.008/2014, o sistema remuneratório dos Peritos Oficiais e dos Agentes Auxiliares de Perícia Oficial é estabelecido por meio de subsídio. Nesse caso, à luz da citada Lei, é correto afirmar que o regime de subsídio, fixado em parcela única, exclui o direito à percepção de

- (A) décimo terceiro vencimento.
- (B) adicional de periculosidade.
- (C) diária.
- (D) auxílio-alimentação.
- (E) indenização por remoção.

75

Em relação ao Estatuto do Servidor Público do Paraná (Lei Estadual nº 6.174/1970), assinale a alternativa correta.

- (A) Posse é o ato que completa a investidura em cargo público, devendo ocorrer no prazo máximo de quinze dias da publicação do ato de provimento.
- (B) O servidor que, no desempenho de suas atribuições, se deslocar da respectiva sede em caráter eventual ou transitório para outro ponto do território nacional ou para o exterior, faz jus à ajuda de custo, a título de indenização das parcelas de despesas extraordinárias com pousada e alimentação.
- (C) Ainda que em estágio probatório, o funcionário poderá obter licença, sem vencimento, para o trato de interesses particulares.
- (D) Pelo exercício irregular de suas atribuições, o funcionário responde somente administrativamente.
- (E) Prescreverá em dois anos a falta sujeita às penas de repreensão ou suspensão.

76

Joana foi aprovada para determinado cargo público de provimento efetivo da administração direta do Estado do Paraná. Ocorre que, ao término do estágio probatório da servidora, a autoridade competente concluiu por sua reprovação, uma vez que não foram satisfeitos os requisitos previstos no art. 43 do Estatuto do Servidor Público do Paraná (Lei Estadual nº 6.174/1970). Nesse caso, observadas as formalidades legais, é correto afirmar que Joana deverá ser

- (A) posta em disponibilidade.
- (B) substituída.
- (C) removida.
- (D) demitida.
- (E) exonerada.

77

Joaquim, cidadão, tomou conhecimento de que foi autorizada, pelo órgão público competente, a construção de vultuoso empreendimento imobiliário em sua cidade, sem que, contudo, fossem observadas as normas ambientais vigentes. Nesse caso, à luz da ordem constitucional, objetivando anular o referido ato lesivo ao meio ambiente, Joaquim deverá ajuizar

- (A) ação popular.
- (B) mandado de segurança.
- (C) ação de improbidade administrativa.
- (D) ação civil pública.
- (E) mandado de injunção.

78

Nos termos da Constituição Federal, assinale a alternativa que apresenta corretamente um dos fundamentos da República Federativa do Brasil.

- (A) Independência nacional.
- (B) Pluralismo político.
- (C) Construir uma sociedade livre, justa e solidária.
- (D) Garantir o desenvolvimento nacional.
- (E) Solução pacífica dos conflitos.

79

Em relação à Constituição do Estado do Paraná, assinale a alternativa correta.

- (A) Cabe aos Municípios explorarem, diretamente ou mediante concessão, a ser outorgada após licitação pública, os serviços locais de gás canalizado.
- (B) Compete ao Estado legislar privativamente sobre proteção e integração social das pessoas portadoras de deficiência.
- (C) O prazo de validade do concurso público será de quatro anos, improrrogável.
- (D) São de iniciativa privativa do Governador do Estado as leis que disponham sobre criação, estruturação e atribuições das Secretarias de Estado e órgãos da administração pública.
- (E) O controle externo, a cargo do Tribunal de Contas do Estado, será exercido com o auxílio da Assembleia Legislativa.

80

No que concerne ao Estatuto da Criança e do Adolescente, informe se é verdadeiro (V) ou falso (F) o que se afirma a seguir e assinale a alternativa com a sequência correta.

- () Considera-se criança a pessoa até catorze anos de idade incompletos, e adolescente aquela entre catorze e dezoito anos de idade.
- () A gestante ou mãe que manifeste interesse em entregar seu filho para adoção, antes ou logo após o nascimento, será encaminhada à Justiça da Infância e da Juventude.
- () A guarda obriga a prestação de assistência material, moral e educacional à criança ou adolescente, conferindo a seu detentor o direito de opor-se a terceiros, inclusive aos pais.
- () Podem adotar os maiores de dezoito anos, independentemente do estado civil.

- (A) F – F – V – V.
- (B) F – V – F – F.
- (C) F – V – V – V.
- (D) V – F – F – V.
- (E) V – V – F – F.

Instruções para Redação

A Prova de Redação será avaliada considerando-se os aspectos presentes em Edital:

1. Atendimento ao tema; informatividade e argumentação articuladas à temática proposta.
2. Atendimento à norma padrão da Língua Portuguesa.
3. Coerência (progressão, articulação, não contradição) / Coesão referencial e sequencial (intra e entre parágrafos).
4. Atendimento à modalidade textual (estrutura e organização do texto dissertativo, argumentativo, expressividade e adequação vocabular).

O candidato, para a Prova de Redação:

- a) deverá apresentar a sua Redação no espaço próprio da Folha de Redação Definitiva, sendo que poderá utilizar a Folha de Rascunho contida no Caderno de Provas, mas que não será apreciada na avaliação;
- b) deverá fazer sua Redação atendendo às características próprias da dissertação/argumentação, escrevendo de forma legível, com caneta esferográfica de tinta de cor azul ou preta;
- c) não deverá destacar qualquer parte da Folha de Resposta, nem escrever nos espaços reservados à organizadora;
- d) deverá seguir e obedecer às instruções constantes do Caderno de Provas e Folhas que se incorporam como documentos oficiais da Seleção.

O candidato terá sua Prova de Redação avaliada com nota 0 (zero) e estará, automaticamente, eliminado do Concurso Público se:

- a) não desenvolver o tema proposto, ou seja, fugir do tema proposto;
- b) não desenvolver o tema na modalidade de escrita exigida;
- c) apresentar acentuada desestruturação na organização textual ou atentar contra o pudor;
- d) redigir seu texto a lápis ou com tinta de cor diferente de azul ou preta;
- e) não apresentar sua Redação na Folha da Versão Definitiva ou entregá-la em branco, ou desenvolvê-la com letra ilegível, com espaçamento excessivo entre letras, palavras, parágrafos e margens;
- f) apresentar identificação de qualquer natureza (nome parcial, nome completo, outro nome qualquer, número(s), letra(s), sinais, desenhos ou códigos).

O candidato disporá de, no mínimo, 15 (quinze) e, no máximo, 20 (vinte) linhas para elaborar a versão definitiva da Redação, sendo desconsiderado para efeito de avaliação qualquer fragmento de texto que for escrito fora do local apropriado ou que ultrapassar a extensão de 20 (vinte) linhas permitida para a elaboração de seu texto.

A Folha de Redação Definitiva será o único documento válido para a avaliação da Prova de Redação. As folhas para rascunho, no caderno de questões, são de preenchimento facultativo e não valerão para a finalidade de avaliação da Prova de Redação.

Redação

TEXTO 1

Um marco na regulamentação sobre dados pessoais no Brasil

A Lei Geral de Proteção de Dados Pessoais (LGPD), Lei n. 13.709, de 14 de agosto de 2018, entrou em vigor em setembro de 2020. Ela representa um marco histórico na regulamentação sobre o tratamento de dados pessoais no Brasil, tanto em meios físicos quanto em plataformas digitais, para instituições públicas e privadas. A proteção de dados pessoais também consta no rol de direitos e garantias fundamentais (art. 5, LXXIX), a partir da promulgação da Emenda Constitucional n. 115/2022.

Disponível em: <https://www.stj.jus.br/sites/portalp/Leis-e-normas/lei-geral-de-protecao-de-dados-pessoais-lgpd>. Acesso em: 12 abr. 2023. Adaptado.

TEXTO 2

LGPD: qual a diferença entre dados pessoais e dados sensíveis

De acordo com Lei Geral de Proteção de Dados Pessoais (LGPD), o dado pessoal é “toda informação relacionada a pessoa natural identificada ou identificável”, ou seja, são as informações básicas de um determinado indivíduo: nome, sobrenome, endereço de residência, RG, CPF, data de nascimento, e-mail, telefone, nacionalidade, hábitos de consumo, interesses – inclusive as informações que constam nas redes sociais, como as páginas que curtiu ou seguiu.

O dado sensível é o “dado pessoal sobre origem racial ou étnica, convicção religiosa, opinião política, filiação a sindicato ou à organização de caráter religioso, filosófico ou político, dado referente à saúde ou à vida sexual, dado genético ou biométrico, quando vinculado a uma pessoa natural”.

Disponível em: <https://olhardigital.com.br/2021/08/17/tira-duvidas/lgpd-qual-a-diferenca-entre-dados-pessoais-sensiveis-e-anonimizados/>. Acesso em: 12 abr. 2023. Adaptado.

TEXTO 3

FATOS SOBRE PROTEÇÃO DE DADOS PESSOAIS

O BRASIL TEM DUAS LEIS PRINCIPAIS SOBRE O ASSUNTO: O MARCO CIVIL DA INTERNET E A LEI GERAL DE PROTEÇÃO DE DADOS*.

ELAS DETERMINAM QUE DADOS PESSOAIS (NOME, FOTO, LOCALIZAÇÃO, HISTÓRICO DE NAVEGAÇÃO, ETC) SÓ SEJAM FORNECIDOS A TERCEIROS MEDIANTE CONSENTIMENTO.

A POLÍTICA DE PRIVACIDADE DO APLICATIVO OU PLATAFORMA REÚNE AS INFORMAÇÕES QUE VOCÊ OS AUTORIZA A COLETAR OU ARMAZENAR.

MESMO QUE VOCÊ TENHA DADO CONSENTIMENTO, A LEI GARANTE QUE POSSA VOLTAR ATRÁS E PEDIR A EXCLUSÃO DOS SEUS DADOS.

VAZAMENTO OU USO INDEVIDO DE DADOS PODE SER PUNIDO COM MULTA DE ATÉ 2% DO FATURAMENTO DA EMPRESA.

A LGPD TAMBÉM VALE PARA EMPRESAS ESTRANGEIRAS QUE COLETAM DADOS DE BRASILEIROS E PARA INFORMAÇÕES ARMAZENADAS NO EXTERIOR.

Fontes: Marco Civil da Internet, Lei Geral de Proteção de Dados, Novo, UOL, Estadão.

Disponível em: <https://www.aosfatos.org/noticias/fatos-sobre-protecao-de-dados-pessoais-em-apps-e-plataformas/>. Acesso em: 12 abr. 2023. Adaptado.

A partir da leitura dos TEXTOS 1, 2 e 3, redija um texto dissertativo-argumentativo sobre o tema “**Desafios para proteger os dados pessoais dos brasileiros na internet**” em modalidade escrita formal da língua portuguesa. Organize e relacione, de forma coerente e coesa, valores, opiniões, crenças, hipóteses e ideias para defesa do seu ponto de vista.

1

2

3

4

5

6

7

8

9

10

11

12

13

14

15

16

17

18

19

20
