

ARQUIVISTA MUSICAL /INSPETOR/ MONTADOR

Leia atentamente as instruções abaixo

1. PROVA E FOLHA DE RESPOSTAS

Além deste Caderno de Prova, contendo 40 (quarenta) questões objetivas, você receberá do Fiscal de Sala:

- 01 (uma) Folha de Respostas destinada às respostas das questões objetivas. Confira se seus dados estão corretos.

2. TEMPO

- 03 (três) horas é o tempo disponível para realização da prova, já incluído o tempo para marcação da Folha de Respostas da prova objetiva;

- **01 (uma) hora** após o início da prova é possível, retirar-se da sala levando o caderno de prova;

3. INFORMAÇÕES GERAIS

- As questões objetivas têm 05 (cinco) alternativas de resposta (A, B, C, D, E) e somente **uma** delas está correta;

- Verifique se seu caderno está completo, sem repetição de questões ou falhas. Caso contrário, informe imediatamente o Fiscal da Sala, para que sejam tomadas as devidas providências;

- Confira seus dados pessoais na Folha de Respostas, especialmente nome, número de inscrição e documento de identidade e leia atentamente as instruções para preenchimento;

- O preenchimento das respostas da prova objetiva é de sua responsabilidade e não será permitida a troca de Folha de Respostas em caso de erro de marcação pelo candidato;

- Marque, na folha de respostas, com caneta de tinta azul ou preta, a letra correspondente à alternativa que você escolheu.

- Reserve tempo suficiente para o preenchimento de suas respostas. Para fins de avaliação, serão levadas em consideração apenas as marcações realizadas na Folha de Respostas da prova objetiva, não sendo permitido anotar informações relativas às respostas em qualquer outro meio que não seja o caderno de prova;

- Ao se retirar, entregue a Folha de Respostas preenchida e assinada ao Fiscal de Sala.

SERÁ ELIMINADO do presente certame o candidato que:

- a) for surpreendido, durante as provas, em qualquer tipo de comunicação com outro candidato;

- b) portar ou usar, qualquer tipo de aparelho eletrônico (calculadoras, bips/pagers, câmeras fotográficas, filmadoras, telefones celulares, smartphones, tablets, relógios, walkmans, MP3 players, fones de ouvido, agendas eletrônicas, notebooks, palmtops ou qualquer outro tipo de computador portátil, receptores ou gravadores) seja na sala de prova, sanitários, pátios ou qualquer outra dependência do local de prova;

- c) se ausentar da sala em que se realizam as provas levando consigo o Caderno de Questões e/ou a Folha de Respostas;

- d) se recusar a entregar a Folha de Respostas, quando terminar o tempo estabelecido;

- e) não assinar a Lista de Presença e/ou a Folha de Respostas.

LÍNGUA PORTUGUESA
TEXTO

Leia o texto a seguir para responder às questões 01 a 08.

Mudanças climáticas aumentam incidência de doenças, alerta Fundo Global.

O diretor executivo do Fundo Global de Combate à Aids, Tuberculose e Malária, Peter Sands, alertou na terça-feira (22), em entrevista coletiva à associação de correspondentes da Organização das Nações Unidas (ONU), que as mudanças climáticas tendem a causar ainda mais mortes do que se imaginava. Isso porque chuvas intensas e o aumento médio da temperatura podem aumentar o número de casos de doenças infecciosas.

De acordo com a Agence France-Presse, o diretor destacou no evento que, além de trazer insegurança alimentar deixando as pessoas mais vulneráveis a doenças, o clima quente e úmido tornou-se um cenário propício para a dengue e a malária aumentarem sua área e grau de incidência.

Embora até o momento o surto de malária tenha sido associado ao aumento da frequência e da devastação das tempestades tropicais, as inundações no Paquistão ajudaram a elevar este número.

“Partes da África que anteriormente não eram afetadas pela doença agora estão em risco à medida que as temperaturas aumentam e permitem que os mosquitos prosperem”, disse Sands. Ele afirmou que a população nessas áreas não tem tanta imunidade, ou seja, o risco de mortalidade é maior.

Outra ameaça citada é a propagação da tuberculose entre o número crescente de pessoas em deslocamento causado pela mudança climática em todo o mundo.

“A tuberculose é uma doença que prospera com concentrações de pessoas altamente estressadas em confinamento com comida e abrigo inadequados. Quanto mais vemos o deslocamento de pessoas, mais acho que isso se traduzirá em condições favoráveis para a transmissão da doença”, explicou o diretor.

Quando questionado se o mundo estava melhor preparado para a próxima pandemia do que para

o Covid-19, Sands disse que sim, mas acrescentou: “Isso não significa que estamos bem preparados, apenas não estamos tão mal preparados quanto estávamos antes do coronavírus”.

Em regiões mais pobres o perigo é ainda maior, de acordo com o executivo, já que nesses locais o HIV, tuberculose e malária estão matando muito mais pessoas do que a Covid. “Para as pessoas que ajudamos nas comunidades mais pobres, marginalizadas e vulneráveis do mundo, 2022 foi um ano brutal”, ressaltou.

Revista Galileu Digital. Disponível em: <<https://revistagalileu.globo.com>>. Acesso em: 05 de abril de 2023. (Adaptado).

QUESTÃO 01

De acordo com as informações presentes no texto, assinale a alternativa que apresenta uma análise **CORRETA**.

- (A) O clima quente e úmido não traz insegurança alimentar.
- (B) O surto de malária não tem relação com o aumento de frequência e devastação causadas pelas tempestades tropicais e inundações no Paquistão.
- (C) As mudanças climáticas não tendem a aumentar o número de casos de doenças infecciosas.
- (D) O clima quente e úmido tornou-se um cenário ideal para o aumento de casos e área de abrangência de dengue e malária.
- (E) Em regiões mais pobres, o HIV, tuberculose e malária não estão vitimando muito mais pessoas que a COVID.

QUESTÃO 02

De acordo com as informações presentes no texto, assinale a alternativa que apresenta uma análise **INCORRETA**.

- (A) Algumas regiões da África estão em risco por causa do aumento da temperatura e o conseqüente aumento de mosquitos.
- (B) As mudanças climáticas não geram o deslocamento de pessoas em todo o mundo.
- (C) O deslocamento de pessoas gera condições favoráveis para a transmissão da tuberculose.
- (D) Em algumas partes da África a população não tem tanta imunidade, aumentando o risco de mortalidade.
- (E) A entrevista coletiva foi realizada às associações do Fundo Global de Combate à Aids, Tuberculose e Malária.

QUESTÃO 03

De acordo com as informações presentes no texto, qual é a doença que pode se propagar em locais com grande concentração de pessoas sob alto nível de estresse e confinadas em condições inadequadas de comida e abrigo?

- (A) Dengue
- (B) Tuberculose
- (C) Malária
- (D) HIV
- (E) COVID-19

QUESTÃO 04

De acordo com as informações presentes no texto, por que as mudanças climáticas podem aumentar o número de casos de doenças infecciosas?

- (A) Porque as mudanças climáticas aumentam a resistência dos organismos patogênicos aos medicamentos.
- (B) Porque as mudanças climáticas favorecem a reprodução de mosquitos transmissores de doenças como dengue e malária.
- (C) Porque as mudanças climáticas diminuem a capacidade de resposta do sistema imunológico humano.
- (D) Porque as mudanças climáticas criam condições menos favoráveis para a propagação de doenças infecciosas.
- (E) Porque as mudanças climáticas aumentam a concentração de poluentes atmosféricos.

QUESTÃO 05

No trecho, "Para as pessoas que ajudamos nas comunidades mais pobres, marginalizadas e vulneráveis do mundo, 2022 foi um ano brutal.", os termos "**pobres**", "**marginalizados**" e "**vulneráveis**" são classificados como:

- (A) Substantivos
- (B) Pronomes
- (C) Verbos
- (D) Advérbios
- (E) Adjetivos

QUESTÃO 06

O texto "Mudanças climáticas aumentam incidência de doenças, alerta fundo global" pertence a qual tipo textual?

- (A) Injuntivo
- (B) Narrativo
- (C) Dissertativo
- (D) Prescritivo
- (E) Humorístico

QUESTÃO 07

O texto "Mudanças climáticas aumentam incidência de doenças, alerta fundo global" pertence a qual gênero textual?

- (A) Notícia
- (B) Poesia
- (C) Crônica
- (D) Fábula
- (E) Anúncio

QUESTÃO 08

De acordo com as regras gramaticais, assinale a alternativa que não apresenta um sinônimo adequado para a palavra "opúsculo".

- (A) Crepúsculo
- (B) Folheto
- (C) Livreto
- (D) Impresso
- (E) Brochura

QUESTÃO 09

De acordo com as regras gramaticais, assinale a alternativa que não apresenta um antônimo adequado para a palavra "tristonho".

- (A) Risonho
- (B) Alegre
- (C) Lúgubre
- (D) Exultante
- (E) Jubiloso

QUESTÃO 10

De acordo com as regras gramaticais, em "amar é um deserto e seus temores", o termo "seus" é classificado como:

- (A) Pronome demonstrativo
- (B) Pronome possessivo
- (C) Pronome pessoal
- (D) Pronome relativo
- (E) Pronome interrogativo

**MATEMÁTICA E RACIOCÍNIO
LÓGICO
QUESTÃO 11**

Assinale a alternativa que apresenta o décimo quarto número ímpar antecessor de 521:

- (A) 493
- (B) 449
- (C) 495
- (D) 439
- (E) 491

QUESTÃO 12

Assinale a alternativa que apresenta corretamente o resultado para a seguinte operação com números decimais:

$$11,3 \times 10,3$$

- (A) 125,58
- (B) 172,86
- (C) 115,22
- (D) 116,39
- (E) 110,06

QUESTÃO 13

Qual é o resultado da seguinte operação: $12 \times 5 - 7$?

- (A) 55
- (B) 54.5
- (C) 53
- (D) 59.5
- (E) 60

QUESTÃO 14

Assinale a alternativa que apresenta o resultado para a seguinte operação de multiplicação:

$$25 \times 8 \times 11$$

- (A) 2050
- (B) 3020
- (C) 2200
- (D) 2100
- (E) 3720

QUESTÃO 15

Uma pizzaria vende em média 200 pizzas por dia. Se em um mês a pizzaria funcionar 30 dias, quantas pizzas serão vendidas nesse período?

- (A) 600
- (B) 4000
- (C) 6000
- (D) 8000
- (E) 12000

NOÇÕES DE INFORMÁTICA**QUESTÃO 16**

Sobre o MS Windows 7, assinale a alternativa que apresenta uma sequência correta de comandos para excluir um arquivo.

- (A) Selecione o arquivo > pressione "F8"
- (B) Selecione o arquivo > pressione "Shift"
- (C) Selecione o arquivo > pressione "Delete"
- (D) Selecione o arquivo > pressione "Tab"
- (E) Selecione o arquivo > pressione "Alt Gr"

QUESTÃO 17

Sobre o MS PowerPoint 2010, considere os itens a seguir:

I – Na guia “Revisão” não é possível verificar anotações e comentários feitos na apresentação, além de verificar a ortografia da apresentação.

II – Não é possível inserir “Clip-Art” no MS PowerPoint 2010.

III – É possível inserir formas ou imagens através da ferramenta “SmartArt” no MS PowerPoint 2010.

IV – Através do slide mestre é possível alterar o estilo e formatação de todos os demais slides da apresentação de uma só vez.

V – O recurso “Testar Intervalos” se encontra na guia “Apresentação de Slides”, no conjunto “Configurar”.

Assinale a alternativa que apresenta apenas os itens **VERDADEIROS**.

- (A) Apenas os itens I, III e IV são verdadeiros.
- (B) Apenas os itens I, II, III e V são verdadeiros.
- (C) Apenas os itens II, IV e V são verdadeiros.
- (D) Apenas os itens III e V são verdadeiros.
- (E) Apenas os itens IV e V são verdadeiros.

QUESTÃO 18

Sobre o MS Word 2016, assinale a alternativa que apresenta corretamente a combinação de teclas (atalho) utilizada para abrir a janela de configuração de impressão.

- (A) Ctrl + P
- (B) Alt + F4
- (C) Ctrl + V
- (D) Shift + P
- (E) Alt + P

QUESTÃO 19

Sobre o MS Windows 7, considere os itens a seguir:

I – Os “Gadgets” no MS Windows 7 ficam presos na barra lateral não permitindo o usuário redimensionar ou movê-los.

II – A “Barra de Alternância de Tarefas” do MS Windows 7 não é interativa.

III – A “Central de Ações” do Windows 7 fornece alertas e notificações de segurança, manutenção e solução de problemas no MS Windows 7.

IV – O Microsoft Windows 7 reconhece o arquivo por sua extensão.

V – O “Bloco de Notas” é um aplicativo de criação, visualização e edição de texto simples.

Assinale a alternativa que apresenta apenas os itens **FALSOS**.

- (A) Apenas os itens III e IV são falsos.
- (B) Apenas os itens II, III e V são falsos.
- (C) Apenas os itens II, IV e V são falsos.
- (D) Apenas os itens I e II são falsos.
- (E) Apenas os itens III e I são falsos.

QUESTÃO 20

Sobre o MS Windows 7, assinale a alternativa que apresenta uma sequência correta de comandos para desligar o computador.

- (A) "Iniciar" > "Desligar" > "Ok".
- (B) "Iniciar" > "Desligar" > "Reiniciar".
- (C) "Iniciar" > "Desligar" > "Opções de Entrada".
- (D) "Iniciar" > "Painel de Controle" > "Desligar".
- (E) "Iniciar" > "Segurança" > "Desligar".

CONHECIMENTOS ESPECÍFICOS

QUESTÃO 21

De acordo com a imagem a seguir, identifique a tonalidade MAIOR ao qual se refere:



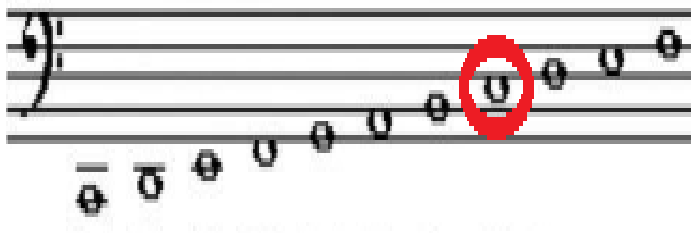
- (A) Sol Sustenido Maior.
- (B) Fá Sustenido Maior.
- (C) Mi Maior.
- (D) Fá Maior.
- (E) Si Maior

QUESTÃO 22

Ainda de acordo com a imagem acima, qual seria a relativa MENOR da armadura de clave:

- (A) Sol Menor.
- (B) Fá Sustenido Maior.
- (C) Si Menor.
- (D) Sol Sustenido Menor.
- (E) Ré Sustenido Menor.

QUESTÃO 23



Identifique a nota destacada:

- (A) Dó.
- (B) Mi.
- (C) Fá.
- (D) Lá.
- (E) Ré.

QUESTÃO 24

Identifique a dinâmica inicial da obra:

The image shows a page of a musical score for a symphony orchestra. The tempo is marked 'Allegro. (♩-4.)'. The score is divided into three systems of staves. The first system includes Flauto piccolo, Flauti, Oboi, Clarinetti in C, Fagotti, and Contrafagotto. The second system includes Corni in C, Trombe in C, Timpani in C.G., Trombone Alto, Trombone Tenore, and Trombone Basso. The third system includes Violino I, Violino II, Viola, Violoncello, and Basso. At the beginning of the score, there is a dynamic marking 'ff' (forte) and a hairpin crescendo symbol.

- (A) Forte.
- (B) Piano.
- (C) Mesoforte.
- (D) Fortíssimo.
- (E) Pianíssimo.

QUESTÃO 25

Ainda sobre a partitura acima, o termo “Allegro”, se refere a qual regra musical?

- (A) Tipo de grupo que tocará a obra.
- (B) Andamento.
- (C) Dinâmica.
- (D) Articulação.
- (E) Instrumento Musical.

QUESTÃO 26

Costumamos agrupar os instrumentos em diferentes “famílias”. Indique o agrupamento correto a seguir:

- (A) Xilofone, Marimba, Trompete e Harpa.
- (B) Viola, Violoncelo, Trompa e Violino.
- (C) Violino, Contrabaixo, Viola e Violoncelo.
- (D) Caixa, Bumbo, Prato e Tuba.
- (E) Trompete, Trombone, Eufônio e Marimba.

QUESTÃO 27

Identifique a segunda tríade abaixo:



- (A) Sol Maior.
- (B) Sol Menor com baixo em Mi.
- (C) Mi Maior.
- (D) Dó Maior com baixo em Mi.
- (E) Lá Menor.

QUESTÃO 28

Qual desses instrumentos a seguir é um instrumento transpositor?

- (A) Marimba
- (B) Saxofone.
- (C) Violino.
- (D) Piano.
- (E) Flauta.

QUESTÃO 29

Você foi convidado para revisar a partitura abaixo e identificar possíveis erros.

Tarantella Napolitana - Popular-Jaime Cores

Identifique SE e QUAL compasso está errado na questão RITMICA (duração das notas, pausas, etc):

- (A) Compasso 5 – falta uma nota/pausa/ponto com duração de 1 tempo;
- (B) Compasso 1 – falta uma nota/pausa/ponto com duração de 1 tempo;
- (C) Compasso 10 – a pausa de colcheia está acrescentando um tempo desnecessário;
- (D) Compasso 1 – a ligadura está aumentando um tempo no compasso de forma errada;
- (E) Todos os compassos estão corretos na questão rítmica;

QUESTÃO 30

É possível identificar algum erro/informação que falta na partitura da questão anterior?

- (A) A partitura está correta.
- (B) Está faltando a armadura de clave.
- (C) Está faltando um sinal de *retornelo* entre as casa 1 e 2.
- (D) Após a casa 2, deveria sinalizar para seguir na casa 3.
- (E) A fórmula de compasso no início da partitura está incorreta.

QUESTÃO 31

Um acorde de Sol Maior com Sétima é formado por quais notas?

- (A) Sol – Si – Ré - Fá
- (B) Sol – Si – Do - Fá.
- (C) Sol – Lá – Ré – Fá Sustenido.
- (D) Sol – Si – Ré – Fá Sustenido.
- (E) Sol – Si – Mi - Fá.

QUESTÃO 32

Na partitura do maestro, indique qual a ordem correta em que as famílias de instrumentos aparecem:

- (A) Madeiras – Cordas – Metais – Percussão.
- (B) Cordas – Madeiras – Metais - Percussão.
- (C) Cordas – Percussão – Madeiras – Metais.
- (D) Madeiras – Metais – Percussão - Cordas.
- (E) Madeiras – Percussão – Metais – Cordas.

QUESTÃO 33

A imagem  indica que:

- (A) O músico deverá crescer da dinâmica “pianíssimo” até “forte” e decrescer novamente até “pianíssimo”.
- (B) O músico deverá crescer da dinâmica “piano” até “fortíssimo” e decrescer novamente até “piano”.
- (C) O músico deverá crescer da dinâmica “piano” até “forte” e decrescer novamente até “piano”.
- (D) O músico poderá crescer e decrescer à vontade.
- (E) O músico deverá crescer da dinâmica “pianíssimo” até “fortissimo” e decrescer novamente até “pianíssimo”.

QUESTÃO 34

Sobre as escalas maiores, qual seria a ordem correta?

- (A) Tom – tom – semitom – tom – tom – tom – semitom.
- (B) Tom – semitom – tom – tom – tom – semitom – tom.
- (C) Tom – tom – semitom – tom – tom – semitom - tom.
- (D) Tom – semitom – tom – tom – tom – tom - semitom.
- (E) Tom – tom – semitom – tom – semitom – tom – semitom.

QUESTÃO 35

Sobre as escalas menores, qual seria a ordem correta?

- (A) Tom – tom – semitom – tom – tom – tom – semitom.
- (B) Tom – semitom – tom – tom – tom – semitom – tom.
- (C) Tom – tom – semitom – tom – tom – semitom - tom.
- (D) Tom – tom – semitom – tom – semitom – tom – semitom.
- (E) Tom – semitom – tom – tom – semitom – tom – tom.

QUESTÃO 36

Identifique na imagem a seguir, quais notas correspondem a terceira e quarta semínima respectivamente:



- (A) Fá e Mi.
- (B) Ré e Dó.
- (C) Mi e Ré.
- (D) Sol e Fá.
- (E) Si e Lá.






QUESTÃO 37

Identifique a pausa e seu respectivo símbolo que falta nos quatro primeiros compassos a seguir:

Habanera
from "Carmen"

G. BIZET

Allegretto quasi Andantino

- (A)  - Pausa de Semicolcheia
- (B)  - Pausa de Semicolcheia.
- (C)  - Pausa de Colcheia.
- (D)  - Pausa de Seminima.
- (E)  - Pausa de Colcheia.

QUESTÃO 38

O Sax Alto é afinado em Mi bemol, isso quer dizer que, se quero um som real de Dó, qual deve ser a nota na partitura?

- (A) Mi.
- (B) Fá.
- (C) Sol.
- (D) Lá.
- (E) Si

QUESTÃO 39

Um acorde de Fá Menor com quinta diminuta será formado por:

- (A) Fá – Lá Bemol – Dó Bemol – Mi Bemol.
- (B) Fá – Lá – Dó Bemol - Mi Bemol.
- (C) Fá – Lá Bemol – Dó - Mi.
- (D) Fá – Lá Bemol - Dó – Mi Bemol.
- (E) Fá Bemol – Lá Bemol – Dó – Mi Bemol.

QUESTÃO 40

A fermata é um sinal de expressão musical que indica que uma nota ou pausa será prolongada além da sua duração normal. Por quanto tempo deve durar uma fermata?

- (A) A mesma duração da sua nota ou pausa.
- (B) O dobro da duração da nota ou pausa.
- (C) O maestro ou o grupo irão decidir de acordo com sua interpretação.
- (D) Cerca de 10 segundos.
- (E) Irá durar por um compasso inteiro.

