



**INSTITUTO
FEDERAL**
Santa Catarina

DOMINGO DE TARDE

**INSTITUTO FEDERAL DE EDUCAÇÃO, CIÊNCIA E TECNOLOGIA DE SANTA CATARINA – IFSC
CONCURSO PÚBLICO Nº 08/2023**

ARTES: MÚSICA

INSTRUÇÕES

Leia atentamente e cumpra rigorosamente as instruções que seguem, pois elas são parte integrante das provas e das normas que regem esse certame.

1. Atente-se aos avisos contidos no quadro da sala.
2. Seus pertences deverão estar armazenados dentro de embalagem específica fornecida pelo fiscal, permanecendo em sua posse somente caneta esferográfica de ponta grossa, de material transparente, com tinta preferencialmente preta, lanche e água, se houver. A utilização de qualquer material não permitido em edital é expressamente proibida, acarretando a sua imediata eliminação do certame.
3. Certifique-se de que este caderno:
 - contém 50 (cinquenta) questões;
 - refere-se à área para o qual realizou a inscrição.
4. Cada questão oferece 5 (cinco) alternativas de respostas, representadas pelas letras A, B, C, D e E, sendo apenas 1 (uma) a resposta correta.
5. Será respeitado o tempo para realização da prova conforme previsto em edital, incluindo o preenchimento da grade de respostas.
6. Os três últimos candidatos deverão retirar-se da sala de prova ao mesmo tempo, devendo assinar a Ata de Prova.
7. A responsabilidade referente à interpretação dos conteúdos das questões é exclusiva do candidato.
8. No caderno de prova, você poderá rabiscar, riscar e calcular.
9. Os gabaritos preliminares da prova objetiva serão divulgados na data descrita no Cronograma de Execução desse certame.



V1_02/06/2023 10:20:04



Comecei a nadar*Por Adriana Antunes*

01 Há dias tenho pensado sobre o correr do tempo. Talvez há tempos. Esse tempo que nos
02 atravessa feito ventania sem nos dar espaço para parar um pouco. Todos, tenho certeza, já
03 desejamos poder segurar as horas, prender os minutos. Um desejo de espi__ar momentos, pois
04 nossa memória não é lá muito elástica. Quem nunca desejou conseguir prolongar o último
05 abraço, o último adeus, o último sorriso. Afinal, só nos damos conta de que o tempo corre
06 quando ele cruza por nós e nos deixa para trás. Há talvez a necessidade de uma compreensão na
07 inversão dos fatos. Explico: não somos nós que vivemos a vida, mas a vida que vive através de
08 nós. Havia vida antes de estarmos aqui. ... vidas depois de não estarmos mais aqui. A vida segue
09 e seguirá seu curso. Daí nos damos conta de que ser quem somos no correr do tempo é uma
10 fatalidade. Poderíamos ser diferente do que somos? Não sei, não sei. Sei que somos um
11 amontoadinho, assim no minúsculo mesmo, de horas finitas. Eis a marca do possível em nós. Por
12 isso, penso também, ser quem somos não é uma finalidade, como se em algum momento
13 tivéssemos de apresentar resultados. Não somos máquinas.

14 Enquanto escrevo essa crônica, ouço o riso de uma criança que me chega pela janela. É
15 domingo, fim da tarde e acabo por sorrir também. Estamos vivendo o instante. Talvez a única
16 instância possível de se viver de fato. O passado, além de ter passado, fica aos poucos, borrado,
17 sem contorno. E quanto mais a infância fica distante, mais o tempo passou por nós. Mais nos
18 afastamos do começo. Do futuro nada sabemos. Mas quanto mais corremos, mais nos
19 aproximamos dele e no fim dele, há o fim.

20 Há alguns meses tomei coragem e comecei a nadar. Pela manhã, bem cedo, tomo
21 coragem, coloco o maiô, a touca, os óculos e me jogo na piscina. Demorei a abrir os olhos,
22 mesmo usando óculos, um medo infantil. Muitos medos. Agora, lá embaixo, no silêncio, tudo fica
23 num verde água. Puro instante. Redescubro minha respiração. Descubro que não sei respirar.
24 Percebo que passei uma vida inteira respirando num ritmo que não é o meu. Quantas e quantas
25 vezes respiramos na velocidade do outro e as angústias, os desafetos, as necessidades, as
26 raivas, as ansiedades do outro. Mergulho e penso no meu pai. Semana passada fez um ano que
27 ele morreu. Meu pai que tinha um coração fraco e água nos pulmões. Já vivia mergulhado em si
28 sem conseguir respirar direito, e, pior, não sabia nadar. Dou braçadas na água como quem
29 deseja abraçar o próprio tempo. Descubro que preciso me redescobrir, compreender e aceitar
30 meu ritmo que é diferente do da instrutora, que é diferente do das pessoas que fazem a aula na
31 mesma hora. Nadar traz uma consciência das coisas. Quando respiramos, percebemos que
32 estamos vivos e que tudo é instante. Aí o gerúndio fica perfeitamente belo e aceitável, pois só se
33 vive, vivendo, porque a vida quer nos viver. Sejamos uma boa casa para ela e respiremos o
34 agora, que é de fato, o único instante que temos.

(Disponível em: <https://gauchazh.clicrbs.com.br/pioneiro/colunistas/adriana-antunes/noticia/2023/03/comecei-a-nadar-texto-adaptado-especialmente-para-esta-prova>).

QUESTÃO 01 – Considerando o exposto pelo texto, analise as assertivas abaixo:

- I. Para a autora, somos um instrumento da vida, já que somos os responsáveis por sermos quem somos.
- II. Quanto mais o tempo passa, nossas memórias vão ficando menos nítidas.
- III. Enquanto nada, a autora lembra-se do pai, que morrera afogado, sem poder respirar.

Quais estão corretas?

- A) Apenas I.
- B) Apenas II.
- C) Apenas I e II.
- D) Apenas I e III.
- E) Apenas II e III.

QUESTÃO 02 – Considerando a palavra “espi__ar” (l. 03), analise as assertivas abaixo:

- I. A lacuna deve ser preenchida com “x”.
- II. Um sinônimo possível para a palavra destacada, no contexto em que ocorre, é “esticar”.
- III. Um antônimo possível para esse vocábulo é “abreviar”, considerando-se a palavra à qual ele se relaciona no texto.

Quais estão corretas?

- A) Apenas I.
- B) Apenas II.
- C) Apenas I e II.
- D) Apenas I e III.
- E) Apenas II e III.

QUESTÃO 03 – Considerando-se que o emprego da primeira pessoa inclui quem fala, assinale a alternativa na qual NÃO haja referência a essa pessoa do discurso.

- A) “Há dias tenho pensado sobre o correr do tempo”.
- B) “Esse tempo que nos atravessa”.
- C) “A vida segue e seguirá seu curso”.
- D) “ser quem somos não é uma finalidade”.
- E) “Dou braçadas na água”.

QUESTÃO 04 – Assinale a alternativa na qual a supressão do acento gráfico geraria palavra INEXISTENTE em Língua Portuguesa.

- A) Máquinas.
- B) Nós.
- C) Angústias.
- D) Trás.
- E) Dá.

QUESTÃO 05 – Assinale a alternativa que preenche corretamente a lacuna pontilhada da linha 08.

- A) haverão
- B) haverá
- C) haveriam
- D) havia
- E) haviam

LEGISLAÇÃO E CONTEXTO HISTÓRICO DA EDUCAÇÃO PROFISSIONAL, CIENTÍFICA E TECNOLÓGICA

QUESTÃO 06 – Sobre o Projeto Pedagógico Institucional (PPI) estabelecido pelo Plano de Desenvolvimento Institucional do Instituto Federal de Educação, Ciência e Tecnologia de Santa Catarina 2020/2024, assinale a alternativa correta.

- A) A educação baseia-se na relação entre estas três áreas: ensino, pesquisa e extensão. No ensino, inter-relacionam-se os diferentes saberes; na pesquisa, eleva-se o conhecimento a novos patamares do saber e, na extensão, compartilham-se conhecimentos com a sociedade, contribuindo, dessa forma, para o cumprimento da missão institucional.
- B) O Instituto Federal é uma instituição cuja função é integrar, de forma exclusiva, o ensino prático para o desenvolvimento das potencialidades dos alunos.
- C) O ensino deve ser pautado apenas nos saberes do professor, que é a pessoa qualificada que detém as formas de conhecimento.
- D) O Núcleo de Inovação Tecnológica (NIT) tem a finalidade de realizar a gestão da pesquisa e extensão relacionada aos trabalhos desenvolvidos pelo Instituto Federal.
- E) Os Institutos Federais têm como finalidade única a oferta do ensino presencial.

QUESTÃO 07 – Segundo a Lei nº 12.711/2012, que dispõe sobre o ingresso nas universidades federais e nas instituições federais de ensino técnico de nível médio e dá outras providências, analise as seguintes asserções e a relação proposta entre elas:

- I. As instituições federais de educação vinculadas ao Ministério da Educação reservarão, em cada concurso seletivo para ingresso na graduação, por curso e turno, no mínimo 20% (vinte por cento) de suas vagas para as pessoas que se autodeclarem pretos e pardos.

PORQUE

- II. No caso de não preenchimento das vagas designadas para as cotas raciais, estas deverão ser completadas por estudantes que tenham cursado integralmente o ensino médio em escolas públicas.

A respeito dessas asserções, assinale a alternativa correta.

- A) As asserções I e II são proposições verdadeiras, e a II é uma justificativa da I.
B) As asserções I e II são proposições verdadeiras, mas a II não é uma justificativa correta da I.
C) A asserção I é uma proposição verdadeira, e a II é uma proposição falsa.
D) A asserção I é uma proposição falsa, e a II é uma proposição verdadeira.
E) As asserções I e II são proposições falsas.

QUESTÃO 08 – De acordo com o texto "A formação integrada: a escola e o trabalho como lugares de memória e de identidade" de Maria Cavatta", analise as assertivas abaixo e assinale a alternativa correta.

- I. É essencial que as estratégias sejam elaboradas exclusivamente pelos professores, que são os detentores de formação específica, para que novas estratégias acadêmicas sejam postas.
II. A escola não pode estar alheia às necessidades materiais para levar adiante um processo educacional completo, efetivo. Primeiro, as necessidades dos alunos para cumprir um percurso de estudos, em termos de locomoção, de alimentação, de renda mínima para se manter e manter-se na escola; segundo, a existência de instalações que ofereçam laboratórios, biblioteca, ateliês, espaços de lazer, oficinas onde aprender a teoria e a prática das disciplinas e dos projetos em curso.
III. Há que se dar ao aluno horizontes de captação do mundo além das rotinas escolares, dos limites do estabelecido e do normatizado, para que ele se aproprie da teoria e da prática que tornam o trabalho uma atividade criadora, fundamental ao ser humano.

- A) Todas as assertivas estão corretas.
B) Todas as assertivas estão incorretas.
C) Apenas a assertiva I está correta.
D) Apenas as assertivas I e II estão corretas.
E) Apenas as assertivas II e III estão corretas.

QUESTÃO 09 – Considerando o Decreto nº 1.171/1994, que aprova o Código de Ética Profissional do Servidor Público Civil do Poder Executivo Federal, assinale a alternativa que NÃO apresenta uma espécie de vedação ao servidor público.

- A) Prejudicar deliberadamente a reputação de outros servidores ou de cidadãos que deles dependam.
B) Alterar ou deturpar o teor de documentos que deva encaminhar para providências.
C) Cumular atividades, ainda que compatíveis com exercício da sua função pública.
D) Deixar de utilizar os avanços técnicos e científicos ao seu alcance ou do seu conhecimento para atendimento do seu mister.
E) Usar de artifícios para procrastinar ou dificultar o exercício regular de direito por qualquer pessoa, causando-lhe dano moral ou material.

QUESTÃO 10 – Tendo em conta o que diz Marise Nogueira Ramos no texto “História e política da educação profissional”, analise as seguintes asserções e a relação proposta entre elas:

- I. No período que vai da gestão de Fernando Collor de Mello, que assenta no país as bases para as reformas neoliberais, até a de Itamar Franco, ocorreu um significativo movimento de fortalecimento da educação profissional e tecnológica no país, especialmente pela ampliação das funções das instituições federais.

PORQUE

- II. É nesse período que ocorre a aprovação da lei que possibilitou a transformação das Escolas Técnicas Federais em Centros Federais de Educação Tecnológica.

A respeito dessas asserções, assinale a alternativa correta.

- A) As asserções I e II são proposições verdadeiras, e a II é uma justificativa da I.
B) As asserções I e II são proposições verdadeiras, mas a II não é uma justificativa da I.
C) A asserção I é uma proposição verdadeira, e a II é uma proposição falsa.
D) A asserção I é uma proposição falsa, e a II é uma proposição verdadeira.
E) As asserções I e II são proposições falsas.

QUESTÃO 11 – Considerando o texto “A Formação Integrada: a escola e o trabalho como lugares de memória e de identidade” escrito por Maria Ciavatta, analise as assertivas abaixo, assinalando V, se verdadeiras, ou F, se falsas.

- () O ensino técnico, para ser melhor desenvolvido, deverá ser feito seguindo uma rotina escolar específica. Nesse processo, há uma exclusividade de atuação do professor, que detém maior conhecimento e qualificação dos saberes científicos, nos limites do que é determinado pelo conteúdo programático e plano de ensino da matéria.
- () A educação é uma instituição necessária para incorporar a população a todo tipo de transformação social, efetiva, que se pretenda. Se, como é sobejamente conhecido, a educação é incapaz de mudar a sociedade desigual em que vivemos, ela é uma porta relevante para compreensão dos fundamentos da desigualdade e para a geração de uma nova institucionalidade no país.
- () Tanto os processos de ensino e aprendizagem quanto os de elaboração curricular devem ser objeto de reflexão e de sistematização do conhecimento através das disciplinas básicas e do desenvolvimento de projetos que articulem o geral e o específico, a teoria e a prática dos conteúdos, inclusive com o aproveitamento das lições que os ambientes de trabalho podem proporcionar.

A ordem correta de preenchimento dos parênteses, de cima para baixo, é:

- A) F – F – V.
B) V – V – V.
C) F – V – V.
D) V – F – F.
E) F – F – F.

QUESTÃO 12 – Geraldo, brasileiro, servidor público federal estável, após completar todos os requisitos legais, requereu a sua aposentadoria de forma voluntária. Ocorre que, ao passar um mês do usufruto de sua aposentadoria, quer retornar ao trabalho. O setor no qual trabalhava tem interesse no retorno do referido servidor, já que o cargo está vago. Diante do caso acima, assinale a alternativa que apresenta uma possível solução para o caso, conforme a Lei nº 8.112/1990.

- A) Reintegração.
B) Recondição.
C) Nomeação.
D) Reversão.
E) Readaptação.

QUESTÃO 13 – Nos termos da Lei nº 11.892/2008, que institui a Rede Federal de Educação Profissional, Científica e Tecnológica, cria os Institutos Federais de Educação, Ciência e Tecnologia, e dá outras providências, assinale a alternativa que NÃO constitui um dos objetivos dos Institutos Federais.

- A) Realizar pesquisas aplicadas, estimulando o desenvolvimento de soluções técnicas e tecnológicas, estendendo seus benefícios à comunidade.
- B) Estimular e apoiar processos educativos que levem à geração de trabalho e renda e à emancipação do cidadão na perspectiva do desenvolvimento socioeconômico local e regional.
- C) Ministrando educação lúdica para o nível infantil, prioritariamente na forma de jogos tecnológicos.
- D) Ministrando cursos de formação inicial e continuada de trabalhadores, objetivando a capacitação, o aperfeiçoamento, a especialização e a atualização de profissionais, em todos os níveis de escolaridade, nas áreas da educação profissional e tecnológica.
- E) Ministrando, em nível de educação superior, cursos superiores de tecnologia visando à formação de profissionais para os diferentes setores da economia.

QUESTÃO 14 – Analise as seguintes asserções e a relação proposta entre elas:

- I. A tarefa do educador, neste sentido, não se restringe ao especializado num campo de conhecimento. Esta é uma dimensão necessária e crucial, mas insuficiente, para a construção de novas relações sociais, entre elas, novas relações e práticas educativas.

PORQUE

- II. Do educador exige-se um posicionamento ético-político, tanto na crítica às relações sociais vigentes, de desigualdade e exclusão, quanto para o engajamento ético-político na construção de novas relações sociais e práticas educativas.

A respeito dessas asserções, assinale a alternativa correta.

- A) As asserções I e II são proposições verdadeiras, e a II é uma justificativa da I.
- B) As asserções I e II são proposições verdadeiras, mas a II não é uma justificativa da I.
- C) A asserção I é uma proposição verdadeira, e a II é uma proposição falsa.
- D) A asserção I é uma proposição falsa, e a II é uma proposição verdadeira.
- E) As asserções I e II são proposições falsas.

QUESTÃO 15 – Sobre o Plano de Desenvolvimento Institucional (PDI) do Instituto Federal de Educação, Ciência e Tecnologia de Santa Catarina 2020/2024, analise as assertivas abaixo, assinalando V, se verdadeiras, ou F, se falsas.

- () Os Institutos Federais têm por finalidade desenvolver a educação profissional e tecnológica como processo educativo e investigativo de geração e adaptação de soluções técnicas e tecnológicas às demandas sociais e peculiaridades regionais.
- () Um dos objetivos dos Institutos Federais é ministrando a educação infantil para pessoas reconhecidamente pobres, com o objetivo de oportunizar uma educação de qualidade e técnica a partir dos primeiros anos do indivíduo.
- () Promover a produção, o desenvolvimento e a transferência de tecnologias sociais, notadamente as voltadas à preservação do meio ambiente, constitui uma das finalidades dos Institutos Federais.

A ordem correta de preenchimento dos parênteses, de cima para baixo, é:

- A) F – V – F.
- B) V – V – V.
- C) F – F – V.
- D) V – F – V.
- E) F – F – F.

CONHECIMENTOS PEDAGÓGICOS

QUESTÃO 16 – A “educação bancária” é um conceito criado por Paulo Freire, uma crítica a abordagens de educação. Nesse sentido, analise as seguintes asserções e a relação proposta entre elas:

- I. A “educação bancária” rechaça o companheirismo do educador-educandos, sendo que esse companheirismo é inconciliável com esse tipo de educação.

PORQUE

- II. No momento em que o educador “bancário” humanizar sua educação, ele deixará de fazer depósitos.

A respeito dessas asserções, assinale a alternativa correta.

- A) As asserções I e II são proposições verdadeiras e a II é uma justificativa da I.
B) As asserções I e II são proposições verdadeiras, mas a II não é uma justificativa da I.
C) A asserção I é uma proposição verdadeira e a II é uma proposição falsa.
D) A asserção I é uma proposição falsa e a II é uma proposição verdadeira.
E) As asserções I e II são proposições falsas.

QUESTÃO 17 – A obra “Pedagogia do Oprimido” de Paulo Freire é um marco para a educação brasileira, uma crítica contundente do modelo educacional brasileiro, fazendo uma relação entre opressão e oprimido na educação. Sobre a pedagogia proposta por Paulo Freire, analise as assertivas abaixo e assinale V, se verdadeiras, ou F, se falsas.

- () A pedagogia do oprimido é a pedagogia dos homens empenhando-se na luta por sua libertação.
() A pedagogia realmente libertadora deve ficar distante dos oprimidos, sendo que os oprimidos hão de ser o exemplo para si mesmos na luta por redenção.
() Essa pedagogia, do oprimido, não pode ser elaborada nem praticada pelos opressores. Seria uma contradição se os opressores praticassem uma educação libertadora.
() Com a prática, a pedagogia proposta deixa de ser do oprimido e passa a ser a pedagogia dos homens em processo de permanente libertação.

A ordem correta de preenchimento dos parênteses, de cima para baixo, é:

- A) V – F – V – V.
B) V – V – F – F.
C) V – F – V – F.
D) F – V – F – V.
E) F – F – V – V.

QUESTÃO 18 – Um dado importante sobre educação é o percentual de pessoas alfabetizadas. No Brasil, segundo a Pesquisa Nacional por Amostra de Domicílios Contínua (PNAD Contínua) 2019, a taxa de analfabetismo das pessoas de 15 anos ou mais de idade foi estimada em 6,6% (11 milhões de analfabetos). Em relação aos projetos de letramentos e educação de jovens e adultos, analise as assertivas abaixo:

- I. Esse tipo de letramento, vinculado a uma prática educativa alicerçada em princípios políticos, éticos e solidários, promotores de justiça social, pode contribuir para a formação cidadã dos alunos.
- II. A educação de jovens e adultos é marcada pela homogeneidade e pela complexa realidade social e econômica da população que a frequenta.
- III. As concepções de leitura e escrita a serem adotadas nos projetos de letramento de jovens e adultos devem ter suas bases assentadas no modelo tradicional, desenvolvendo progressivamente até que eles atinjam a proficiência ideal.
- IV. Entre educador e educando pode se desenvolver uma relação de parceria, favorável à troca de experiências.

Quais estão corretas?

- A) Apenas I e III.
- B) Apenas I e IV.
- C) Apenas II e III.
- D) Apenas II e IV.
- E) I, II, III e IV.

QUESTÃO 19 – As desigualdades sociais e econômicas são uma realidade não somente no Brasil, mas em vários países do mundo. Essas desigualdades têm um impacto negativo sobre o crescimento e desenvolvimento dos países, em especial na educação. Nesse sentido, analise as assertivas abaixo:

- I. As desigualdades sociais e econômicas enfraquecem a formação de capital humano.
- II. A desigualdade educacional é fruto das desigualdades sociais e de renda.
- III. É necessário destruir os obstáculos que limitam o acesso dos mais pobres à educação em geral.
- IV. A educação somente se tornará um instrumento de redução das desigualdades sociais se outras políticas públicas forem postas em prática.

Quais estão corretas?

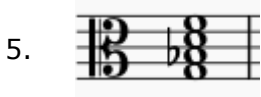
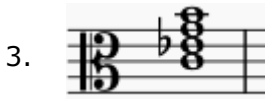
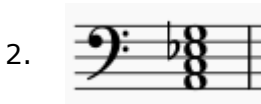
- A) Apenas I e II.
- B) Apenas I e III.
- C) Apenas II e IV.
- D) Apenas I, III e IV.
- E) I, II, III e IV.

QUESTÃO 20 – Em 1932, um grupo de educadores brasileiros assinou um documento que teve um papel fundamental na história da educação brasileira. Esse documento apresentava críticas à educação tradicional, defendendo a necessidade de uma educação pública, laica, gratuita e obrigatória. Também era ressaltada a importância da formação universitária para os professores e a busca por uma escola comum, sem privilégios econômicos de uma minoria. Esse documento é considerado um marco na educação brasileira por ter influenciado políticas educacionais subsequentes e contribuído para a consolidação de um sistema de ensino inclusivo e acessível. Essa descrição refere-se a qual documento?

- A) Manifesto dos Pioneiros da Educação Nova.
- B) Manifesto dos Cem de Itaúna.
- C) Carta aos Moços.
- D) Carta aos Professores.
- E) Declaração dos Educadores pela Democracia.

CONHECIMENTOS ESPECÍFICOS

QUESTÃO 21 – Considerando os acordes apresentados abaixo, relacione a Coluna 1 à Coluna 2, associando cada acorde à sua descrição.

Coluna 1**Coluna 2**

- () Acorde meio diminuto.
- () Acorde maior com sétima maior.
- () Acorde diminuto.
- () Acorde menor com sétima maior.
- () Acorde menor com sétima menor.

A ordem correta de preenchimento dos parênteses, de cima para baixo, é:

- A) 1 – 2 – 3 – 4 – 5.
- B) 2 – 1 – 4 – 3 – 5.
- C) 3 – 5 – 1 – 4 – 2.
- D) 4 – 3 – 1 – 5 – 2.
- E) 5 – 3 – 2 – 1 – 4.

QUESTÃO 22 – Música _____ é uma forma de composição instrumental que conta uma história, ilustra ideias literárias ou evoca cenas pictóricas. No século XIX, compositores como Berlioz, Liszt, Tchaikovski e R. Strauss emprestaram as sonoridades da orquestra sinfônica a essa forma musical em obras como Sinfonia Fantástica, Romeo e Julieta e Dom Quixote (Kennedy, 1994).

Assinale a alternativa que preenche corretamente a lacuna do trecho acima.

- A) *Figurata*
- B) Programática
- C) de Cena
- D) *Mensurata*
- E) Concreta

QUESTÃO 23 – Considerando a escala apresentada pela Figura 1 abaixo, assinale a alternativa que apresenta a escala enarmônica que corresponde a ela.

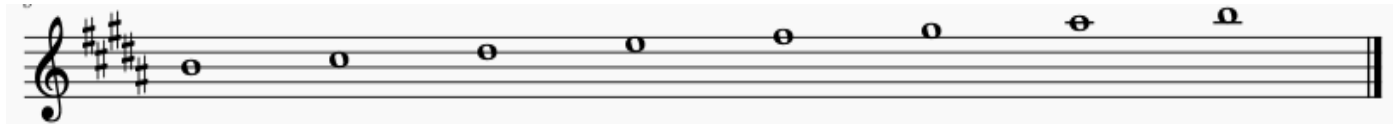


Figura 1

- A)
- B)
- C)
- D)
- E)

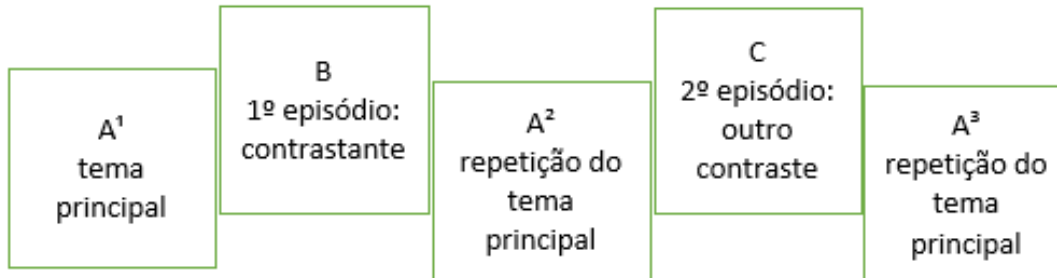
QUESTÃO 24 – Educação do Talento é o nome usado para designar sua proposta de educação musical. Sua filosofia educacional tem como base a abordagem da língua materna. Utiliza algumas ideias do Zen-Budismo em sua abordagem pedagógica, sobretudo no que diz respeito à repetição e à memória. Seu método, criado em 1930, foi pensado inicialmente para o aprendizado do violino, porém, com o passar do tempo, foi adaptado para diversos instrumentos, culturas e realidades. Sua proposta é de aprendizado coletivo, visando desenvolver habilidades e a motivação dos estudantes. (Ilari, 2012). O texto refere-se a qual educador musical?

- A) Shinichi Suzuki.
 B) Carl Orff.
 C) Maurice Martenot.
 D) John Paynter.
 E) Zoltán Kodály.

QUESTÃO 25 – O compositor, musicólogo e professor Hans-Joachim Koellreutter foi o introdutor da estética atonal-dodecafônica no Brasil e o responsável por um intenso movimento de revitalização artística, pedagógica e cultural no país. As novas proposições de Koellreutter serviram de referência para a produção musical de muitos compositores na década de 40, em especial aos que foram seus alunos, como Cláudio Santoro, Guerra Peixe, Eunice Katunda e Edino Krieger (Kater, 2001). Assinale a alternativa que apresenta o nome do movimento que representa a ideia desses compositores.

- A) Música Viva.
 B) Música Nova.
 C) Tropicália.
 D) Vanguarda.
 E) Época de Ouro.

QUESTÃO 26 – Bennet (1986, p.9) explica que um compositor, ao escrever uma peça musical, “deve planejar seu trabalho com um detalhamento tão cuidadoso quanto um arquiteto ao projetar uma construção. Em cada caso, o produto final deve possuir continuidade, equilíbrio e forma”. O autor continua explicando que, em música, “usamos a palavra ‘forma’ para descrever a maneira pela qual o compositor atinge esse equilíbrio..., ou seja, a maneira como o compositor projeta e constrói sua música”. Ainda afirma que “podemos conceber a forma de uma peça musical como sendo a estrutura total da peça”. Com base nisso, analise o diagrama abaixo:



Esse diagrama representa a estrutura de Forma:

- A) Variação.
- B) Minueto e Trio.
- C) Ternária.
- D) Binária.
- E) Rondó Simples.

QUESTÃO 27 – As cordas constituem os alicerces da orquestra. Com sua enorme extensão, podem ir das notas mais graves do contrabaixo aos harmônicos mais agudos do violino. A forma de se produzir o som nesses instrumentos é bastante diversa e recebe nomenclaturas específicas. Sobre o exposto, analise as assertivas abaixo, assinalando V, se verdadeiras, ou F, se falsas.

- () *Pizzicato* é o som produzido pelo beliscar das cordas.
- () *Spiccato* é som produzido quando se desliza o arco sobre as cordas.
- () *Sul ponticello* é o som produzido ao passar o arco pelas cordas junto ao cavalete.
- () *Punto d'arco* é o som produzido quando se utiliza somente a ponta do arco.
- () *Col legno* é o som produzido ao passar parte da madeira do arco sobre as cordas.

A ordem correta de preenchimento dos parênteses, de cima para baixo, é:

- A) V – F – V – V – F.
- B) F – V – V – V – V.
- C) V – F – F – F – F.
- D) F – V – F – F – V.
- E) V – F – V – V – V.

QUESTÃO 28 – Instrumentos transpositores são aqueles que soam alturas diferentes da escrita real da partitura. Assinale a alternativa que apresenta apenas instrumentos transpositores.

- A) Corne inglês, clarinete e trompa.
- B) Trompete, contrabaixo e tuba.
- C) Sax, oboé e requinta.
- D) Violão, fagote e contrafagote.
- E) Viola, piano e violino.

QUESTÃO 29 – Conforme Ferreira e Ray (2006), “existe uma grande quantidade de golpes de arco na execução dos instrumentos de cordas”. Descrevem que os golpes mais utilizados, com base na classificação proposta por Salles (1998) são: *Detaché*, *Martelé*, *Ricochet*, *Legato*, entre outros. Com base na classificação citada, relacione a Coluna 1 à Coluna 2, associando cada golpe à sua descrição.

Coluna 1

1. *Detaché*.
2. *Martelé*.
3. *Ricochet*.
4. *Legato*.

Coluna 2

- () “É uma sucessão de duas ou mais notas numa mesma direção do arco, sem interrupção do som. Não possui ponto de contato predeterminado, e o maior desafio é combinar digitação, mudança de corda e troca de direção”.
- () “Golpe mais comum do repertório orquestral, cada nota corresponde a um novo movimento de arco, de direção contrária ao seu precedente. Pode ser executado com todo o arco ou, como é mais comum, na metade superior, e pode dar origem a outros golpes através do aumento de pressão, forma de ataque e quantidade de arco gasta. Quanto mais rápida a velocidade do movimento musical, menor será a parcela do arco usada”.
- () “Várias notas executadas numa mesma arcada, para cima ou para baixo, através de um único impulso. O arco salta por si só, em movimento de ricochete. O impulso é dado na primeira nota, quando o arco é jogado na corda”.
- () “Executado na corda, as notas são separadas por pausas e precedidas de um grande acento inicial. Uso mais frequente na região superior do arco”.

A ordem correta de preenchimento dos parênteses, de cima para baixo, é:

- A) 1 – 2 – 3 – 4.
- B) 2 – 1 – 4 – 3.
- C) 3 – 4 – 2 – 1.
- D) 4 – 1 – 3 – 2.
- E) 1 – 4 – 2 – 3.

QUESTÃO 30 – O autor Paul Griffiths (1987, p. 81) explica que a música serial, idealizada no ano de 1921, segue o seguinte princípio: “As doze notas da escala cromática são dispostas em uma ordem fixa, a série, que pode ser utilizada na geração de melodia e harmonia, e permanece obrigatória em toda a obra. A série é assim uma espécie de tema oculto (...), pode ser manipulada das mais diversas maneiras em uma composição: deslocando-se as notas individuais em uma ou mais oitavas, transpondo-se uniformemente toda a série em qualquer intervalo e mesmo invertendo-a. (...) Não é necessário que os temas consistam de doze notas, nem que a série seja transformada em melodia: ela pode ser aproveitada para construir um tema e seu acompanhamento, por exemplo”. Quem foi o idealizador desse princípio musical?

- A) Claude Debussy.
- B) Ígor Stravinsky.
- C) Arnold Schönberg.
- D) Anton Webern.
- E) Alban Berg.

QUESTÃO 31 – Assinale a alternativa que apresenta apenas nomes de compositores do período Barroco.

- A) Cláudio Monteverdi, Ludwig van Beethoven, Giuseppe Verdi e Domenico Scarlatti.
- B) Antônio Vivaldi, Henry Purcell, Johann Sebastian Bach e Georg Friedrich Händel.
- C) Arcangelo Corelli, Guillaume de Machaut, Jean-Philippe Rameau e Joseph Haydn.
- D) Christoph Willibald Gluck, Jean-Baptiste de Lully, Johann Christian Bach e Hector Berlioz.
- E) François Couperin, Guillaume Dufay, Edward Elgar e Johannes Brahms.

QUESTÃO 32 – Analise a partitura da canção, ilustrada pela Figura 2 abaixo, e assinale a alternativa que apresenta corretamente sua tonalidade.

3) Folclore brasileiro

Figura 2

- A) Sol b maior.
- B) Mi b menor.
- C) Mi menor.
- D) Mi b maior.
- E) Sol b menor.

QUESTÃO 33 – Analise a melodia apresentada pela partitura na Figura 3 abaixo e assinale a alternativa que apresenta o nome do compositor da obra analisada.

Figura 3

- A) Antônio Carlos Gomes.
- B) Alberto Nepomuceno.
- C) Ernesto Nazareth.
- D) Heitor Villa-Lobos.
- E) Armando Albuquerque.

QUESTÃO 34 – Bohumil (1996) nos explica que o tom homônimo do principal é considerado tom próximo, dada a grande afinidade entre suas notas. Dessa forma, analise a partitura da Figura 4 abaixo e assinale a alternativa do tom próximo (homônimo) da canção folclórica apresentada.

5) Folclore búlgaro

Figura 4


- A) Si maior.
- B) Sol # menor.
- C) Sol # maior.
- D) Sol maior.
- E) Si menor.


QUESTÃO 35 – O texto da Base Nacional Comum Curricular (BNCC) do Brasil apresenta como uma das competências específicas de arte para o ensino fundamental: “Explorar, conhecer, fruir e analisar criticamente práticas e produções artísticas e culturais do seu entorno social, dos povos indígenas, das comunidades tradicionais brasileiras e de diversas sociedades, em distintos tempos e espaços, para reconhecer a arte como um fenômeno cultural, histórico, social e sensível a diferentes contextos e dialogar com as diversidades”. Assinale a alternativa que apresenta habilidade que NÃO está em sintonia com o texto da BNCC.


- A) Conhecer e identificar a cultura de tradição europeia como uma linguagem universal e de importância hierárquica em relação às outras culturas, pois é através dos seus elementos constitutivos que todas as outras se desenvolvem.
- B) Identificar e apreciar criticamente diversas formas e gêneros de expressão musical, reconhecendo e analisando os usos e as funções da música em diversos contextos de circulação, em especial, aqueles da vida cotidiana.
- C) Perceber e explorar os elementos constitutivos da música (altura, intensidade, timbre, melodia, ritmo etc.), por meio de jogos, brincadeiras, canções e práticas diversas de composição/criação, execução e apreciação musical.
- D) Explorar fontes sonoras diversas, como as existentes no próprio corpo (palmas, voz, percussão corporal), na natureza e em objetos cotidianos, reconhecendo os elementos constitutivos da música e as características de instrumentos musicais variados.
- E) Experimentar improvisações, composições e sonorização de histórias, entre outros, utilizando vozes, sons corporais e/ou instrumentos musicais convencionais ou não convencionais, de modo individual, coletivo e colaborativo.


QUESTÃO 36 – Considerando os intervalos apresentados abaixo, relacione a Coluna 1 à Coluna 2, associando cada intervalo à sua descrição.

Coluna 1

1. 

2. 

3. 

4. 

Coluna 2

- () 4ª Justa.
- () 4ª Aumentada.
- () 4ª Diminuta.
- () 4ª Superaumentada.

A ordem correta de preenchimento dos parênteses, de cima para baixo, é:

- A) 1 – 2 – 3 – 4.
- B) 2 – 3 – 4 – 1.
- C) 3 – 1 – 2 – 4.
- D) 4 – 2 – 1 – 3.
- E) 1 – 4 – 3 – 2.

QUESTÃO 37 – Analise o excerto musical da Figura 5 abaixo e o trecho a seguir:

6) J. S. Bach - Fuga para órgão

Figura 5

O tom principal da peça é _____. Seus tons vizinhos diretos são _____ e indiretos são _____.

Assinale a alternativa que preenche, correta e respectivamente, as lacunas do trecho acima.

- A) Si b maior – Sol menor, Dó maior e Ré maior – Mi b maior e Fá menor
- B) Sol b menor – Mi b maior e Fá maior – Si b maior, Dó menor e Ré menor
- C) Sol menor – Si b maior, Dó menor e Ré menor – Mi b maior e Fá maior
- D) Si b menor – Sol maior, Dó maior e Ré menor – Dó menor e Fá maior
- E) Sol menor – Si b maior, Dó menor e Fá maior – Ré menor e Mi b menor

QUESTÃO 38 – Bennett (1986) nos explica que os finais das frases e sentenças musicais são marcados por cadências, ou seja, “pontos de descanso”, um tipo de pontuação musical. Diante do exposto, analise a partitura da Figura 6 abaixo e assinale a alternativa que apresenta o nome da cadência representada nos dois últimos acordes da partitura.

Figura 6

- A) Cadência Plagal.
- B) Cadência Interrompida.
- C) Cadência de Engano.
- D) Cadência Perfeita.
- E) Cadência Imperfeita.

QUESTÃO 39 – Considerando os ritmos brasileiros representados abaixo, relacione a Coluna 1 à Coluna 2, associando cada ritmo à sua descrição.

Coluna 1

1. 

2. 

3. 

4. 

5. 

Coluna 2

- () Jongo.
- () Maracatu.
- () Bossa Nova.
- () Marcha Rancho.
- () Baião.

A ordem correta de preenchimento dos parênteses, de cima para baixo, é:

- A) 1 – 2 – 3 – 4 – 5.
- B) 2 – 1 – 3 – 5 – 4.
- C) 3 – 4 – 5 – 2 – 1.
- D) 4 – 2 – 3 – 5 – 1.
- E) 5 – 3 – 2 – 1 – 4.

QUESTÃO 40 – Analise as assertivas abaixo, assinalando V, se verdadeiras, ou F, se falsas.

- () Émile Jaques-Dalcroze propôs um trabalho sistemático de educação musical baseado no movimento corporal e na habilidade de escuta.
- () Edgar Willems tem uma proposta de educação musical que estuda a audição sob três aspectos: sensorial, afetivo e mental.
- () Zoltán Kodály: seu método de educação musical é feito através do canto. Utiliza inicialmente canções folclóricas pentatônicas. Usa a técnica de manossolfa e a silabação rítmica.
- () Carl Orff: educador musical comprometido com a música de vanguarda. A pulsação não é enfatizada em seu método. Utiliza organizações rítmicas irregulares. Inicia com sons da escala cromática e sons com altura indefinida.

A ordem correta de preenchimento dos parênteses, de cima para baixo, é:

- A) V – V – F – F.
- B) F – V – F – V.
- C) V – F – V – F.
- D) F – F – V – V.
- E) V – V – V – F.

QUESTÃO 41 – Relacione a Coluna 1 à Coluna 2, associando os diferentes períodos da história da Música Popular Brasileira com alguns de seus principais representantes artísticos.

Coluna 1

1. Época de Ouro.
2. Bossa Nova.
3. Tropicalismo.
4. Jovem Guarda.

Coluna 2

- () Roberto Carlos e Erasmo Carlos.
() Pixinguinha e Radamés Gnattali.
() Caetano Veloso e Gilberto Gil.
() Tom Jobim e João Gilberto.

A ordem correta de preenchimento dos parênteses, de cima para baixo, é:

- A) 1 - 2 - 3 - 4.
- B) 2 - 1 - 4 - 3.
- C) 3 - 4 - 1 - 2.
- D) 4 - 1 - 3 - 2.
- E) 1 - 4 - 2 - 3.

QUESTÃO 42 – Analise o solfejo apresentado na Figura 7 abaixo e o trecho a seguir:

Solfejos Melódicos (Mi-Dó)

The image shows musical notation for solfejos melódicos (Mi-Dó). It consists of two staves. The first staff is labeled '1' and '2a'. The second staff is labeled '2b'. The notation includes notes, rests, and bar lines, with time signatures 2/4, 3/4, and 9/16.

Figura 7

A fórmula de compasso da seção 2b é _____, sua Unidade de Tempo (U.T.) é a _____ e sua Unidade de Compasso (U.C) é a _____. As colcheias pontuadas que aparecem no primeiro compasso valem _____ cada. Na seção 1, a semínima pontuada que aparece no primeiro e segundo compassos vale _____.

Assinale a alternativa que preenche, correta e respectivamente, as lacunas do trecho acima.

- A) ternária simples – semicolcheia – colcheia pontuada – um tempo e meio – um tempo
- B) irregular – colcheia pontuada – mínima ligada à uma colcheia – um tempo – um tempo e meio
- C) tercínada – semicolcheia – colcheia pontuada – três tempos – um tempo
- D) ternária composta – colcheia pontuada – mínima ligada à uma semicolcheia – um tempo – um tempo e meio
- E) ternária composta – colcheia – mínima ligada à uma semicolcheia – três tempos – um tempo e meio

QUESTÃO 43 – Qual instrumento musical abaixo é classificado como Idiofone?

- A) Carrilhão.
- B) Tímpanos.
- C) Cuíca.
- D) Bombo-leguero.
- E) Kazoo.

QUESTÃO 44 – Analise os acidentes que aparecem na partitura da Figura 8 abaixo, circulos e sinalizado com as letras A, B e C.



Figura 8

Assinale a alternativa que apresenta, correta e respectivamente, a classificação dos acidentes indicados pelas letras A, B e C.

- A) De precaução, fixo e ocorrente.
- B) Fixo, de precaução e fixo.
- C) Fixo, ocorrente e de precaução.
- D) De precaução, ocorrente e fixo.
- E) Ocorrente, de precaução e fixo.

QUESTÃO 45 – Analise a Figura 9 abaixo, que apresenta a harmonia da canção Peixe Vivo, do folclore brasileiro, e assinale a alternativa com a quantidade de vezes que o acorde com função de dominante principal aparece na partitura.



Figura 9

- A) Nenhuma vez.
- B) Uma vez.
- C) Duas vezes.
- D) Três vezes.
- E) Quatro vezes.

QUESTÃO 46 – É, originalmente, uma peça de música instrumental em vários andamentos, geralmente ligada a um estilo de dança. Durante os séculos XVII e XVIII, foi uma das mais importantes formas de música instrumental. Durante o período barroco, tinha a estrutura de *allemande*, *courante*, *sarabanda* e *guigue* com frequentes interpolações do *minuet*, *gavotte*, *passepied*, *bourrée*, *musette* e *rigaudon*. O texto se refere a qual forma musical?

- A) Fuga.
- B) Sonata Barroca.
- C) Suíte.
- D) Concerto Grosso.
- E) Sinfonia.

QUESTÃO 47 – Analise a partitura da Figura 10 abaixo e assinale a alternativa que apresenta a progressão harmônica cifrada corretamente.



Figura 10

- A) Bbm / A / Bbm / G / F / F / F / Bbm //
- B) Bb / F/A / Bb / Eb/G / Bb/F / F7 / F7 / Bb //
- C) B / F/A / B / Eb / B / F7 / F / B //
- D) Bb / F / Bbm / Eb/G / Bb / F / F7 / Bb //
- E) Bbm / F/A / Bb / Eb/G / Bb/F / F7 / F7 / Bb //

QUESTÃO 48 – Relacione a Coluna 1 à Coluna 2, associando os trechos musicais apresentados aos seus compositores(as).

Coluna 1

- 1.
- 2.
- 3.
- 4.

Coluna 2

- () Chiquinha Gonzaga.
- () Pixinguinha e João de Barro.
- () Tom Jobim e Vinícius de Moraes.
- () Luiz Gonzaga.

A ordem correta de preenchimento dos parênteses, de cima para baixo, é:

- A) 1 - 3 - 2 - 4.
- B) 2 - 1 - 3 - 4.
- C) 3 - 4 - 1 - 2.
- D) 4 - 2 - 3 - 1.
- E) 1 - 4 - 2 - 3.

QUESTÃO 49 – A flauta doce soprano é um instrumento musical bastante utilizado nas aulas de música tanto em escolas regulares quanto em escolas específicas de música. Qual trecho musical abaixo NÃO pode ser executado pela flauta doce soprano, por ultrapassar a extensão do instrumento?

A) 

B) 

C) 

D) 

E) 

QUESTÃO 50 – Analise a escala apresentada na Figura 11 abaixo e assinale a alternativa que apresenta o modo da escala analisada.

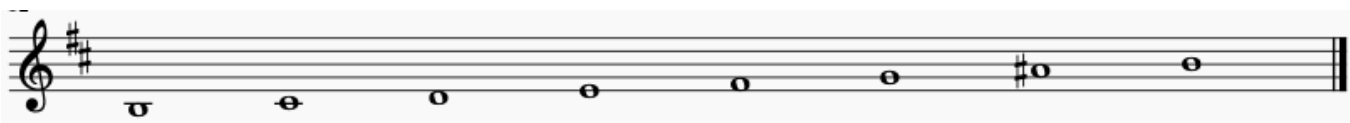


Figura 11

- A) Menor melódico.
- B) Maior melódico.
- C) Menor natural.
- D) Maior natural.
- E) Menor harmônico.