

CONCURSO PÚBLICO / Edital 01/2012

CARGO DE ANALISTA DO MP – CÓDIGO 301
ESPECIALIDADE ARQUITETURA
Código 05

CADERNO 1

LEIA COM ATENÇÃO AS INSTRUÇÕES DESTE CADERNO.
Elas fazem parte da sua prova.

Este caderno contém a Prova Objetiva abrangendo conteúdos de Língua Portuguesa, Noções de Direito, Noções de Informática e Conhecimentos Específicos.

Ao receber a **Folha de Respostas**:

- confira seu nome, número de inscrição e cargo de opção;
 - assine, **A TINTA**, no espaço próprio indicado.
-

	A	B	C	D
01	<input checked="" type="checkbox"/>	<input type="checkbox"/>	<input type="checkbox"/>	<input type="checkbox"/>
02	<input type="checkbox"/>	<input checked="" type="checkbox"/>	<input type="checkbox"/>	<input type="checkbox"/>
03	<input type="checkbox"/>	<input type="checkbox"/>	<input checked="" type="checkbox"/>	<input type="checkbox"/>
04	<input type="checkbox"/>	<input type="checkbox"/>	<input type="checkbox"/>	<input checked="" type="checkbox"/>

Ao transferir as respostas para a **Folha de Respostas**:

- use apenas caneta esferográfica azul ou preta;
- preencha, sem forçar o papel, toda a área reservada à letra correspondente à resposta solicitada em cada questão;
- assinale somente uma alternativa em cada questão. Sua resposta não será computada se houver marcação de mais de **uma alternativa, questões não assinaladas ou questões rasuradas.**

NÃO DEIXE NENHUMA QUESTÃO SEM RESPOSTA.

A **Folha de Respostas** não deve ser dobrada, amassada ou rasurada.
CUIDE BEM DELA, ELA É A SUA PROVA.

ATENÇÃO – Nos termos do Edital 01/2012, “poderá [...] ser eliminado o candidato que:

- [...] **portar arma(s)** no local de realização das provas [...];
 - **portar, mesmo que desligados**, [...] quaisquer equipamentos eletrônicos [...] ou instrumentos de comunicação [...] **telefone celular** [...] entre outros, ou deles fizer uso;
 - [...] deixar de atender as normas contidas no Caderno de questões da Prova Objetiva e na Folha de Respostas da Prova Objetiva [...];
 - [...] fazer anotação de questões ou informações relativas às suas respostas no CDI ou em quaisquer outros meios, que não os permitidos nesse Edital;
 - [...] deixar de entregar a Folha de Respostas da Prova Objetiva [...], findo o prazo limite para realização das provas” (subitem 4.5.33 alíneas “d”, “e”, “g”, “i” e “j”).
-

DURAÇÃO MÁXIMA DA PROVA - QUATRO HORAS.

ATENÇÃO

Senhor(a) Candidato(a),

Antes de começar a fazer a prova, confira se este caderno contém, ao todo, **60 (sessenta) questões objetivas**, cada uma constituída de **4 (quatro) alternativas**, assim distribuídas: **10 (dez) questões de Língua Portuguesa**, **10 (dez) questões de Noções de Direito**, **10 (dez) questões de Noções de Informática**, **30 (trinta) questões de Conhecimentos Específicos**, todas perfeitamente legíveis.

Identificando algum problema, informe-o ***imediatamente*** ao aplicador de provas para que ele tome as providências necessárias.

Caso V.S^a não observe essa recomendação, ***não lhe caberá qualquer reclamação ou recurso posteriores.***

Língua Portuguesa

INSTRUÇÃO – As questões de 1 a 10 relacionam-se com o texto abaixo. Leia-o com atenção antes de responder a elas.

A VERDADE

O Brasil sempre lidou mal com sua história. Nossas rupturas não são para valer, mesmo quando deveriam ser. Muda-se tudo para manter-se tudo como estava, na célebre frase do romance de Lampedusa, "O Leopardo". Ou "façamos a revolução antes que o povo a faça", como disse o governador de Minas Gerais, Antonio Carlos, em 1930. Daí que nossas mudanças fiquem truncadas.

5 Vejamos os grandes acontecimentos de nossa história. A independência foi proclamada pelo príncipe herdeiro de Portugal, a conselho do pai ("Pedro, toma essa coroa antes que um aventureiro lance mão dela"). A abolição foi assinada pela princesa regente do Império. A República foi proclamada por Deodoro, que o imperador fizera marechal. A revolução de 1930 foi liderada por Getúlio Vargas, ex-ministro da Fazenda do presidente que ele depôs. A ditadura Vargas foi derrubada em 1945 por Gaspar Dutra, ex-ministro da Guerra do presidente que ele depôs. A segunda ditadura caiu em 1985, colocando na presidência José Sarney, que um ano antes chefiava o partido do regime.

15 Com tudo isso, como "passar o Brasil a limpo"? Cada coisa ruim de nossa história – a colônia, a escravidão, o despotismo, a fraude eleitoral da oligarquia, o golpe militar de 1964 - sai de cena derrotada, mas na hora de mudar não se vai adiante. Não se cobra, não se conserta, não se renova.

Não precisamos ter medo da verdade nem da Comissão. A Comissão da Verdade é a tentativa, simbólica e mais que simbólica, de ir além disso. O Brasil demorou a criar a sua. Vários países o fizeram, mal haviam saído de regimes autoritários. Finalmente o fizemos. Pela primeira vez em nossa história, tratamos o passado vergonhoso de maneira consequente. Se ele é infame, por que devemos calá-lo? Se foi repudiado nas ruas, por que não apurar o que ele efetivamente foi? É preciso deixar claro o que efetivamente aconteceu. Vá lá uma anistia, mas anestesia e amnésia por quê?

O Supremo Tribunal decidiu não rever a anistia autoconcedida pelos mesmos que violaram leis humanas e acima do humano. Mas como perdoar, sem antes saber a quem perdoar e o que está sendo perdoado? Na verdade, a lógica da Comissão é a mesma da lei do governo FHC, que manda indenizar as vítimas da ditadura. É também a lógica das ações afirmativas, que o Supremo recentemente validou por unanimidade.

Em todos esses casos se reconhece que quem mandava no Brasil agiu mal: fosse o regime militar, fosse a oligarquia escravagista. Essa ação má e injusta causou vítimas e danos. Ora, numa linha de ação consistente, mas inédita em nosso país, desde a iniciativa do citado presidente, o Estado brasileiro explicitamente condena a ação má desses grupos e, consequência lógica também nova entre nós, busca reverter os resultados igualmente maus que produziram. Essa a razão, por exemplo, de compensar os afrodescendentes para que seu terrível ônus histórico, que os situou nas camadas subalternas da sociedade, seja

temporária e instrumentalmente convertido em bônus.

Isso também exige trabalhar a memória. Mentiras e silêncios precisam ser substituídos pela verdade.

45 Uma tradição forte que provém da Grécia antiga celebra o bem, o belo e o verdadeiro. Essa trindade de valores deveria andar junta. A verdade sobre o passado exige expor o que nele representa o mal. Só assim produziremos algo do bem. Tratando-se de uma história construída a partir do poder, tem que ser revelado o mal exercido com e pela dominação. Quando passamos, gradualmente, à democracia, a contínua linha histórica baseada na exclusão e na opressão não
50 deve subsistir. Mas não basta distribuir renda. É preciso abrir o pensamento, a compreensão do passado, a construção do futuro. Nada disso se fará com a mentira ou a ignorância.

Pessoalmente, não defendo a revisão da anistia. Mas isso porque a verdadeira discussão é sobre a memória. Notem que já esquecemos os presidentes da ditadura. O último governante de que não nos esquecemos e que lembramos com
55 admiração, antes dos recentes, foi Kubitschek, que a ditadura cassou; antes dele, Getúlio, cuja herança ela quis liquidar. Contra o mal na política, a verdade é o que há de mais precioso. Só precisa ter medo dela quem tem razões para temê-la. É bom separar o joio, raro, do trigo, abundante. Dezenas de milhares de oficiais das
60 nossas Forças Armadas, que nada têm a ver com a tortura, só podem se sentir bem ao se demarcarem da minoria que, um dia, agiu contra a honra da farda.

O Brasil ganha, desenvolvendo um processo de mudança consistente, pelo qual não só reduz a pobreza medida em poder de compra mas também, e sobretudo, revisa a fundo os significados atribuídos pela sociedade ao que são
65 liberdade e opressão, crescimento econômico e exploração do outro, florescimento da pessoa e sua escravização ou humilhação.

Isso não ocorre só no Brasil. Um século atrás, três por cento da população mundial, se tanto, tinham direitos humanos em ampla escala. Hoje, mesmo não sendo otimista, essa proporção terá passado a trinta, talvez quarenta por cento no
70 mundo. Falta muito. Mas nunca tanta gente – incluindo mulheres, povos de cor, como os chamava Sukarno, minorias comportamentais, como homossexuais – desfrutou de direitos como esses. Essa multiplicação do porcentual de seres humanos respeitados é um avanço que nunca antes ocorreu – e nunca mais ocorrerá – nessa dimensão. Se e quando todos os habitantes do mundo tiverem
75 reconhecidos seus direitos humanos, o avanço a partir de hoje será uma multiplicação por dois ou três e não a que conseguimos nas últimas gerações. Ora, para realizar este processo, é preciso acabar com a mentira. Saber o que foram (ou, infelizmente, ainda são) a tortura e a opressão extrema é uma condição para se construir um mundo melhor.

RIBEIRO, Renato J. *Valor Econômico*, 28 maio 2012. (Texto adaptado)

Questão 1

Assinale a alternativa que contém uma afirmativa que **NÃO** pode ser confirmada pelo texto.

- A) Deixa-se entrever um sentimento revanchista com a divulgação da ideia de que a justiça deve ser feita ainda que tardiamente e que os algozes descumpridores da lei possam de fato ser penalizados, como ocorreu em outros países latino-americanos.
- B) Na lei promulgada no governo Fernando Henrique mirou-se mais nas consequências do que nas causas, com mais atenção às vítimas do que aos possíveis culpados, sem a expressa condenação dos que agiram mal.
- C) O autor estima que o número de pessoas no mundo consideravelmente protegidas pelos direitos humanos aumentou, em cem anos, no mínimo, dez vezes.
- D) Para os oficiais militares – pessoas que, em sua enorme maioria, não tiveram qualquer envolvimento com os desmandos daquele período – é conveniente a apuração dos fatos e o desvelamento dos eventos que comprometeriam as Forças Armadas.

Questão 2

Assinale a alternativa que contém uma assertiva que **NÃO** pode ser confirmada pelo texto.

- A) A Comissão tem cunho pedagógico, já que teria a responsabilidade de recuperar e registrar episódios que não foram bem explicitados, situação que não ajuda o povo brasileiro a aprender com os desmandos de uma certa época.
- B) Só com a criação da Comissão reconheceu-se, pela primeira vez, que tenha havido excessos ou injustiças com certos grupos em diferentes momentos do passado histórico do País e que os governantes da época agiram contra os direitos humanos.
- C) As palavras *amnésia* e *anestesia*, no texto, podem ser associadas à falta de ação e de memória em relação aos acontecimentos daquela época.
- D) Um ponto comum a vários momentos da história do Brasil é a ausência de mudança efetiva, na base, marcando-se a ruptura por certa superficialidade, em alguns casos até conveniente para alguma das partes envolvidas.

Questão 3

Assinale o comentário **IMPROCEDENTE** em relação ao trecho transcrito.

- A) “A República foi proclamada por Deodoro, que o imperador fizera marechal.” (linhas 9-10)

Comentário: pode-se substituir, sem prejuízo de sentido e preservando-se o tempo e o modo, a forma verbal destacada por “havia feito” ou “tinha feito”.

- B) “Um século atrás, três por cento da população mundial, se tanto, tinham direitos humanos em ampla escala.” (linhas 67-68)

Comentário: pode-se substituir a expressão “um século atrás” por “há um século”, preservando-se o sentido e a correção.

- C) “Pessoalmente, não defendo a revisão da anistia. Mas isso porque a verdadeira discussão é sobre a memória.” (linhas 53-54)

Comentário: a palavra “pessoalmente” é redundante e pode ser excluída sem prejuízo para o sentido básico.

- D) “[...] nas camadas subalternas da sociedade, seja temporária e instrumentalmente convertido em bônus.” (linhas 40-41)

Comentário: o vocábulo “temporária” qualifica a palavra “sociedade”.

Questão 4

“É preciso deixar claro o que efetivamente aconteceu.” (linha 25)

Desconsideradas as alterações de sentido, a alternativa que contém uma nova redação gramaticalmente **INCORRETA** é

- A) É preciso deixar claras as ações efetivas a serem tomadas em relação àquele momento da história.
- B) É preciso deixar claro quantas coisas obscuras aconteceram durante aquele período.
- C) É preciso deixar claro se houve mesmo excessos naquele período.
- D) É preciso deixar claro para a sociedade todos os acontecimentos referentes ao período.

Questão 5

Assinale a alternativa que contém uma afirmativa **INCORRETA**.

- A) A oração “nada disso se fará com a mentira ou a ignorância” pode ser substituída por “essas coisas não se farão com a mentira ou a ignorância”, sem que se incorra em erro gramatical.
- B) Na frase "Pedro, toma essa coroa antes que um aventureiro lance mão dela", o tratamento atribuído a Pedro é TU. Se fosse VOCÊ, a forma verbal deveria ser adaptada para “TOME”.
- C) No trecho “se e quando todos os habitantes do mundo tiverem reconhecidos seus direitos humanos [...]”, a flexão do particípio “reconhecidos” no singular manteria integralmente o sentido e a correção.
- D) Será mantido o acento grave indicativo de crase se trocarmos o termo destacado em “Quando passamos, gradualmente, à democracia [...]” pela expressão “avançamos, gradualmente, rumo”.

Questão 6

Desconsideradas as alterações de sentido, assinale a alternativa em que a nova redação **NÃO** apresenta erros gramaticais.

- A) “Essa multiplicação do porcentual de seres humanos respeitados é um avanço que nunca antes ocorreu – e nunca mais ocorrerá – nessa dimensão.” (linhas 72-74)
Nunca havia ocorrido e nunca mais ocorrerá, na história da humanidade, indicadores tão significativos de avanço percentual na respeitabilidade aos direitos humanos.
- B) “Mas nunca tanta gente – incluindo mulheres, povos de cor, como os chamava Sukarno, minorias comportamentais, como homossexuais – desfrutou de direitos como esses.” (linhas 70-72)
Mas nunca na história tantas pessoas, incluindo-se mulheres, povos de cor, como os chamavam Sukarno, minorias comportamentais, como homossexuais, desfrutaram de direitos como esses.
- C) “[...] só podem se sentir bem ao se demarcarem da minoria que, um dia, agiu contra a honra da farda.” (linhas 60-61)
A maioria dos oficiais se sentirá bem quando for demarcada da minoria dos colegas que um dia agiram contra a honra da farda.
- D) “Só precisa ter medo dela quem tem razões para temê-la.” (linha 58)
Só precisa ter medo dela aqueles que têm razões para temê-la.

Questão 7

Assinale a alternativa na qual as palavras sublinhadas pertencem a classes de palavras diferentes.

- A) “A verdade sobre o passado exige expor o que nele representa o mal.” (linhas 45-46)
“Tratando-se de uma história construída a partir do poder, tem que ser revelado o mal exercido com e pela dominação.” (linhas 47-48)
- B) “[...] busca reverter os resultados igualmente maus que produziram.” (linha 37)
“Essa ação má e injusta causou vítimas e danos.” (linhas 34-35)
- C) “Contra o mal na política, a verdade é o que há de mais precioso.” (linhas 57-58)
“Vários países o fizeram mal haviam saído de regimes autoritários.” (linhas 21-22)
- D) “O Brasil sempre lidou mal com sua história.” (linha 1)
“Em todos esses casos se reconhece que quem mandava no Brasil agiu mal [...]” (linha 33)

Questão 8

Assinale a alternativa em que o verbo foi utilizado com a MESMA regência nas duas estruturas sublinhadas.

- A) “Essa multiplicação do porcentual de seres humanos respeitados é um avanço que nunca antes ocorreu – e nunca mais ocorrerá – nessa dimensão.” (linhas 72-74)
- B) “Mas como perdoar, sem antes saber a quem perdoar e o que está sendo perdoado? (linhas 28-29)
- C) “Notem que já esquecemos os presidentes da ditadura. O último governante de que não nos esquecemos e que lembramos com admiração [...]” (linhas 54-56)
- D) “Pela primeira vez em nossa história, tratamos o passado vergonhoso de maneira consequente. [...] Tratando-se de uma história construída a partir do poder [...]” (linhas 22 e 47)

Questão 9

“O Brasil ganha, desenvolvendo um processo de mudança consistente, pelo qual não só reduz a pobreza medida em poder de compra mas também, e sobretudo, revisa a fundo os significados atribuídos pela sociedade ao que são liberdade e opressão, crescimento econômico e exploração do outro, florescimento da pessoa e sua escravização ou humilhação.” (linhas 62-66)

Desconsideradas as alterações de sentido, assinale a alternativa que contém uma redação **inteiramente correta**.

- A) Ganha o Brasil, quando desenvolve um processo de mudança consistente, mediante o qual o País possa promover, tanto a redução da pobreza – medido pelo poder compra – quanto, especialmente, a revisão profunda de conceitos tal quais liberdade e opressão, crescimento econômico e exploração do semelhante, florescimento da pessoa ou sua escravização ou ainda sua humilhação.
- B) Ganha-se, no Brasil, ao se desenvolver um processo de mudança consistente, mediante a qual, além de o Brasil reduzir a pobreza avaliada pelo poder de compra, o País revisa, com profundidade, os conceitos de liberdade e opressão, crescimento econômico e exploração do semelhante, florescimento da pessoa e sua escravização ou humilhação.
- C) O desenvolvimento pelos brasileiros de um processo, que a mudança consistente dele decorre a redução da pobreza que se mede pelo poder de compra e, principalmente, a revisão profunda dos significados de liberdade e opressão, crescimento econômico e exploração do outro, florescimento da pessoa e sua escravização ou humilhação, de acordo com os conceitos da sociedade do Brasil.
- D) Os conceitos de liberdade e opressão, crescimento econômico e exploração do outro, florescimento da pessoa ou sua escravização ou humilhação, são revistos com profundidade, quando o Brasil, desenvolver um processo de mudança consistente, em decorrência do qual seria reduzida a pobreza medida pelo poder de compra.

Questão 10

Assinale a alternativa que contém um comentário **CORRETO** em relação ao trecho transcrito.

- A) “Vários países o fizeram [...]. Finalmente o fizemos.” (linhas 21-22)
Comentário: ambos os pronomes demonstrativos se referem a “criar a Comissão da Verdade”.
- B) “[...] antes dele, Getúlio, cuja herança ela quis liquidar.” (linhas 56-57)
Comentário: os dois primeiros pronomes se referem a Kubitschek, o último se refere à ditadura.
- C) “Se ele é infame, por que devemos calá-lo?” (linhas 23-24)
Comentário: o primeiro pronome se refere a “passado”, o segundo a “infame”.
- D) “Só precisa ter medo dela quem tem razões para temê-la.” (linha 58)
Comentário: o primeiro pronome destacado substitui a palavra “verdade”; o segundo se refere à palavra “política”.

Noções de Direito

Questão 11

De acordo com a Constituição da República, assinale a alternativa **CORRETA**.

- A) Compete privativamente à União impedir a evasão, destruição e descaracterização de obra de arte e de outros bens de valor histórico, artístico ou cultural.
- B) Compete à União, aos estados e ao Distrito Federal legislar concorrentemente sobre propaganda comercial.
- C) Compete à União estabelecer as áreas e as condições para o exercício da atividade de garimpagem, em forma associativa.
- D) Compete privativamente à União legislar sobre processo do juizado de pequenas causas.

Questão 12

De acordo com a Constituição da República, assinale a alternativa **CORRETA**.

- A) São brasileiros naturalizados os estrangeiros de qualquer nacionalidade, residentes na República Federativa do Brasil há mais de vinte anos ininterruptos e sem condenação penal, desde que requeiram a nacionalidade brasileira.
- B) A prática do racismo constitui crime inafiançável e imprescritível e insuscetível de graça ou anistia.
- C) A criação, a incorporação, a fusão e o desmembramento de municípios far-se-ão por lei estadual, dentro do período determinado por Lei Complementar Federal, e dependerão de consulta prévia, mediante plebiscito, às populações dos municípios envolvidos, após divulgação dos Estudos de Viabilidade Municipal, apresentados e publicados na forma da lei.
- D) São gratuitos o registro civil de nascimento e a certidão de óbito.

Questão 13

De acordo com a Constituição do Estado de Minas Gerais, assinale a alternativa **CORRETA**.

- A) Por motivo de conveniência pública e deliberação da maioria de seus membros, a Assembleia Legislativa poderá reunir-se, temporariamente, fora de Belo Horizonte.
- B) A Assembleia Legislativa ou qualquer de suas comissões poderão convocar qualquer autoridade do estado para prestarem, pessoalmente, informações sobre assunto previamente determinado, sob pena de responsabilidade, no caso de ausência injustificada.
- C) Em cada comarca funcionará pelo menos um Tribunal do Júri, com a composição e a organização que a lei federal determinar, assegurados o sigilo das votações, a plenitude da defesa e a soberania dos veredictos, e com competência para julgar os crimes contra a vida.
- D) A Justiça de Paz é composta de cidadãos eleitos, em eleições coincidentes com as eleições municipais, pelo voto direto, universal e secreto, com mandato de quatro anos e competência para celebrar casamento, verificar, de ofício ou em face de impugnação apresentada, o processo de habilitação e exercer atribuições conciliatórias, sem caráter jurisdicional.

Questão 14

De acordo com a Constituição do Estado de Minas Gerais, são legitimados à propositura da Ação Direta de Inconstitucionalidade, **EXCETO**

- A) o Governador do Estado.
- B) a Mesa da Assembleia.
- C) o Procurador-Geral de Justiça.
- D) o Defensor Público Geral.

Questão 15

De acordo com Lei Complementar n. 34, de 12 de setembro de 1994, compete ao Procurador Geral de Justiça:

- A) criar cargos e serviços auxiliares, propor modificações na Lei Orgânica e adotar providências relacionadas com o desempenho das funções institucionais.
- B) praticar atos de gestão administrativa e financeira.
- C) rever atos e decisões da Corregedoria-Geral de Justiça sobre a situação funcional e administrativa do pessoal ativo e inativo da carreira e dos serviços auxiliares, na forma do regimento interno.
- D) dar posse e exercício aos Procuradores de Justiça e posse coletiva e exercício aos Promotores de Justiça Substitutos aprovados em concurso.

Questão 16

A respeito das penalidades a que estão sujeitos os membros do Ministério Público, analise as seguintes afirmativas.

- I. A pena de advertência será aplicada no caso de afastamento injustificado do local onde o membro do Ministério Público exerça suas atribuições.
- II. A pena de censura será aplicada em caso de procedimento funcional incompatível com o desempenho das atribuições do cargo.
- III. A pena de remoção compulsória será aplicada no caso de o membro do Ministério Público recusar atender ao Procurador-Geral de Justiça, quando em visita.
- IV. A disponibilidade compulsória será aplicada quando ocorrerem fatos que, envolvendo o membro do Ministério Público, resultem em perigo iminente ao prestígio da instituição.

A análise permite concluir que estão **CORRETAS**

- A) apenas as afirmativas I, III e IV.
- B) apenas as afirmativas II, III e IV.
- C) apenas as afirmativas I, II e III.
- D) as afirmativas I, II, III e IV.

Questão 17

De acordo com a Lei n. 8.666, de 21 de junho de 1993, é **CORRETO** afirmar que, nas licitações, como critério de desempate, será assegurada preferência, sucessivamente, aos bens e serviços

- A) produzidos ou prestados por empresas brasileiras de capital nacional; produzidos no País; produzidos ou prestados por empresas que invistam em pesquisa e no desenvolvimento de tecnologia no País.
- B) produzidos no País; produzidos ou prestados por empresas brasileiras; produzidos ou prestados por empresas que invistam em pesquisa e no desenvolvimento de tecnologia no País.
- C) produzidos no País; produzidos ou prestados por empresas brasileiras; produzidos ou prestados por empresas que invistam em pesquisa e no desenvolvimento de tecnologia no País; produzidos ou prestados por empresas situadas nos Estados Partes do Mercosul.
- D) produzidos no País; produzidos ou prestados por empresas brasileiras; produzidos ou prestados por empresas situadas nos Estados Partes do Mercado Comum do Sul (Mercosul); produzidos ou prestados por empresas que invistam em pesquisa e no desenvolvimento de tecnologia no País.

Questão 18

De acordo com a Lei n. 8.666, de 21 de junho de 1993, **NÃO** se caracteriza como serviço técnico profissional especializado o seguinte trabalho:

- A) estudos técnicos, planejamentos e projetos básicos ou executivos.
- B) pareceres, perícias e avaliações em geral.
- C) publicidade e divulgação.
- D) patrocínio ou defesa de causas judiciais ou administrativas.

Questão 19

De acordo com Lei Complementar n. 34, de 12 de setembro de 1994, são órgãos do Conselho Superior do Ministério Público do Estado de Minas Gerais:

- A) a Procuradoria-Geral de Justiça; o Colégio de Procuradores de Justiça; o Conselho Superior do Ministério Público; a Corregedoria-Geral do Ministério Público.
- B) a Procuradoria-Geral de Justiça; o Colégio de Procuradores de Justiça; o Conselho Superior do Ministério Público; a Corregedoria-Geral do Ministério Público; o Centro de Estudos e Aperfeiçoamento Funcional.
- C) a Procuradoria-Geral de Justiça; o Colégio de Procuradores de Justiça; o Conselho Superior do Ministério Público; a Corregedoria-Geral do Ministério Público; o Conselho de Preservação da Autonomia do Ministério Público.
- D) a Procuradoria-Geral de Justiça; o Colégio de Procuradores de Justiça; o Conselho Superior do Ministério Público; a Corregedoria-Geral do Ministério Público; o Conselho de Planejamento Estratégico de Ações Institucionais.

Questão 20

A respeito da destituição do Procurador-Geral de Justiça do cargo, nos termos da Lei Complementar n. 34, de 12 de setembro de 1994, assinale a alternativa **INCORRETA**.

- A) O Procurador-Geral de Justiça poderá ser destituído do cargo por deliberação da Corte Superior do Tribunal de Justiça de Minas Gerais.
- B) O Procurador-Geral de Justiça poderá ser destituído do cargo por deliberação da maioria absoluta dos membros da Assembleia Legislativa.
- C) O Procurador-Geral de Justiça poderá ser destituído do cargo por deliberação da maioria absoluta dos membros do Conselho Superior do Ministério Público.
- D) O Procurador-Geral de Justiça, condenado por infração apenada com reclusão, em decisão judicial transitada em julgado, deverá ser destituído do cargo por ato do Governador do Estado.

Noções de Informática

Questão 21

A figura seguinte apresenta uma planilha elaborada no *MS Excel* com a pontuação das equipas na primeira fase de uma competição.

	A	B
1	Equipe	Pontuação
2	Equipe 1	315
3	Equipe 2	285
4	Equipe 3	328
5	Equipe 4	318
6	Equipe 5	295

O regulamento da competição determina que as equipas com pontuação igual ou maior que 300 (trezentos) se classificam para a segunda fase.

Indique a fórmula que calcula **corretamente** a quantidade de equipas classificadas para a segunda fase da competição.

- A) =CONT(B2:B6;">300")
- B) =CONT.CEL(B2:B6;">=300")
- C) =CONT.NÚM(B2:B6;">=300")
- D) =CONT.SE(B2:B6;">=300")

Questão 22

A figura seguinte apresenta uma planilha do *MS Excel* com o registro de vendas dos meses de junho e julho.

	A	B	C	D	E
1	Vendas do mês de junho			Vendas do mês de julho	
2	Item	Unidades		Item	Unidades
3	Maria mole	105		Maria mole	85
4	Pirulito	150		Pirulito	208
5	Chiclete	55		Chiclete	40

Assinale a alternativa que apresenta a fórmula **incorreta** de cálculo do total de itens vendidos nos dois meses.

- A) =SOMA(B3:B5;E3:E5)
- B) =SOMA(B3:B5)+SOMA(E3:E5)
- C) =(B3:B5)+(E3:E5)
- D) =SOMA(B3+E3;B4+E4;B5+E5)

Questão 23

A tabela seguinte apresenta os cursos existentes em uma instituição de ensino superior e o número de alunos matriculados.

Curso	Alunos matriculados
Administração de empresas	235
Ciências contábeis	112
Engenharia civil	403
Sistemas de informação	120

Sabendo-se que o diretor acadêmico quer uma representação gráfica dessa tabela, indique o gráfico do *MS Excel* **mais adequado** para essa representação.

- A) Área
- B) Barras
- C) Dispersão
- D) Linhas

Questão 24

A figura seguinte apresenta uma palavra digitada no *MS WORD*.



~~FRIO~~

Assinale a alternativa que apresenta **corretamente** o efeito aplicado.

- A) Grifado
- B) Riscado
- C) Tachado
- D) Tachado duplo

Questão 25

A figura seguinte apresenta uma fórmula digitada no *MS Word*.



$E = mc^2$

Assinale a alternativa que apresenta **corretamente** o efeito aplicado para escrever a fórmula.

- A) Sobrescrito
- B) Sombra
- C) Subscrito
- D) Tachado

Questão 26

Assinale a ferramenta do sistema do *Windows XP* que permite ao usuário obter informações sobre a segurança do sistema.

- A) Assistente de Segurança
- B) Central de Segurança
- C) Configurações de Segurança
- D) Gerenciador de Segurança

Questão 27

A tabela seguinte foi elaborada no *MS Word*.

Curso	Alunos matriculados
Administração de empresas	235
Ciências contábeis	112
Engenharia civil	403
Sistemas de informação	120

Analise as seguintes afirmativas referentes aos recursos de edição e assinale com **V** as **verdadeiras** e com **F** as **falsas**.

- () É possível determinar a altura da linha.
- () É possível inserir uma linha acima da linha do curso de engenharia civil para registrar o total de alunos matriculados no curso de direito.
- () Não é possível determinar alturas diferentes para linhas diferentes na mesma tabela.

Assinale a alternativa que apresenta a sequência de letras **CORRETA**.

- A) (F) (F) (F)
- B) (F) (F) (V)
- C) (V) (V) (F)
- D) (V) (V) (V)

Questão 28

Considerando os requisitos básicos de segurança, assinale a alternativa **INCORRETA**.

- A) Confidencialidade
- B) Disponibilidade
- C) Integridade
- D) Inviolabilidade

Questão 29

Analise as seguintes afirmativas concernentes à operação com arquivos em ambiente *Windows XP*.

- I. Com as opções *Recortar* e *Colar* o usuário move um arquivo de pasta sem duplicar o arquivo.
- II. Com as opções *Copiar* e *Colar* o usuário duplica um arquivo em outra pasta.
- III. Com a opção *Mover para pasta* o usuário duplica um arquivo em outra pasta.

A partir dessa análise, é possível concluir que estão **CORRETAS**

- A) apenas as afirmativas I e II.
- B) apenas as afirmativas I e III.
- C) apenas as afirmativas II e III.
- D) as três afirmativas.

Questão 30

Assinale a alternativa que apresenta **corretamente** um elemento fundamental para a comunicação entre computadores de uma rede.

- A) Hub
- B) Modem
- C) Protocolos
- D) Roteador

Conhecimentos Específicos

Questão 31

Conforme o disposto no Decreto Lei n. 25, de 1937, que organiza a proteção do patrimônio histórico e artístico nacional, assinale a alternativa **CORRETA**.

- A) Constituem patrimônio cultural brasileiro os bens de natureza material e imaterial, tomados individualmente ou em conjunto, portadores de referência à identidade, à ação, à memória dos diferentes grupos formadores da sociedade brasileira.
- B) Constitui o patrimônio histórico e artístico nacional o conjunto dos bens móveis e imóveis existentes no País e cuja conservação seja de interesse público, quer por sua vinculação a fatos memoráveis da história do Brasil, quer por seu excepcional valor arqueológico ou etnográfico, bibliográfico ou artístico.
- C) O Estado protegerá as manifestações das culturas populares, indígenas e afro-brasileiras, e das de outros grupos participantes do processo civilizatório nacional.
- D) O Poder público, com a colaboração da comunidade, promoverá e protegerá o patrimônio cultural brasileiro, por meio de inventários, registros, vigilância, tombamento e desapropriação e de outras formas de acautelamento e preservação.

Questão 32

Conforme o disposto no Decreto Lei n. 25, de 1937, que organiza a proteção do patrimônio histórico e artístico nacional, assinale a afirmativa **INCORRETA**.

- A) As coisas tombadas não poderão, em caso nenhum, ser destruídas, demolidas ou mutiladas, nem, sem prévia autorização especial do Serviço do Patrimônio Histórico e Artístico Nacional, ser reparadas, pintadas ou restauradas, sob pena de multa de cinquenta por cento do dano causado.
- B) Os negociantes de antiguidades, de obras de arte de qualquer natureza, de manuscritos e livros antigos ou raros são obrigados a um registro especial no Serviço do Patrimônio Histórico e Artístico Nacional, cumprindo-lhes outrossim apresentar semestralmente ao mesmo relações completas das coisas históricas e artísticas que possuírem.
- C) As coisas tombadas, que pertencem à União, aos estados, aos municípios, às pessoas naturais ou jurídicas de direito privado são inalienáveis por natureza.
- D) Sem prévia autorização do Serviço do Patrimônio Histórico e Artístico Nacional, não se poderá, na vizinhança da coisa tombada, fazer construção que lhe impeça ou reduza a visibilidade, nem nela colocar anúncios ou cartazes, sob pena de ser mandada destruir a obra ou retirar o objeto, impondo-se, nesse caso, a multa de cinquenta por cento do valor do mesmo objeto.

Questão 33

Analise as seguintes afirmativas sobre os conceitos de monumento e monumento histórico desenvolvidos por Françoise Choay em seu livro *A alegoria do patrimônio* e assinale com **V** as **verdadeiras** e **F** as **falsas**.

- () Monumento é constituído em objeto de saber e integrado numa concepção linear do tempo.
- () Monumento histórico não é, desde o princípio, desejado e criado como tal, ele é constituído *a posteriori*.
- () Monumento é tudo o que for edificado por uma comunidade de indivíduos para rememorar ou fazer com que outras gerações de pessoas rememorem acontecimentos, sacrifícios, ritos ou crenças (túmulo, templo, coluna, arco do triunfo, obelisco, estela, totem).
- () Monumento é uma criação deliberada cuja destinação foi pensada *a priori*.

Assinale a alternativa que apresenta a sequência de letras **CORRETA**.

- A) (V) (F) (F) (F)
- B) (F) (V) (V) (V)
- C) (F) (V) (V) (F)
- D) (V) (F) (F) (V)

Questão 34

“A noção de patrimônio urbano histórico constituiu-se na contramão do processo de urbanização dominante. Ela é o resultado de uma dialética da história e da historicidade que se processa entre três figuras (ou abordagens) sucessivas da cidade antiga” (CHOAY, 2001, p. 179).

Numere a **COLUNA II** de acordo com a **COLUNA I** relacionando os conceitos das três figuras da noção de patrimônio histórico urbano trabalhadas por Françoise Choay em seu livro *A alegoria do patrimônio*.

COLUNA I	COLUNA II
1. Figura memorial	() Encontra expressão na obra de Camillo Sitte (1843-1903). O estudo morfológico das cidades antigas e, portanto, a história formal de seu espaço constituem instrumento que serve de descobertas para o urbanista. A cidade antiga também pode nos dar lições.
2. Figura histórica: papel propedêutico	() Apareceu na obra de G. Giovannoni (1873-1943), para quem os conjuntos urbanos antigos podem ser integrados numa concepção geral da organização do território, com a condição de que recebam um tratamento conveniente e que neles não se implantem atividades incompatíveis com sua morfologia.
3. Figura historial	() Aparece na Inglaterra por intermédio de Ruskin (1819-1900) que prega que é sacrilégio tocar nas cidades da era pré-industrial. Para ele nós devemos continuar a habitar as cidades como no passado. Elas são garantias de nossa identidade pessoal, local, nacional, humana.

Assinale a alternativa que apresenta a sequência de números **CORRETA**.

- A) (1) (3) (2)
- B) (3) (1) (2)
- C) (3) (2) (1)
- D) (2) (3) (1)

Questão 35

Conforme o disposto nos artigos 182 e 183 da Constituição Federal do Brasil, que tratam da política urbana, a propriedade urbana cumpre sua função social quando

- A) atende as exigências fundamentais de ordenação da cidade expressas no Plano Diretor.
- B) é desapropriada para atender o interesse da municipalidade, mediante valor de mercado.
- C) é destinada à população de menor renda.
- D) é destinada aos usos econômicos, sociais e culturais das cidades definida na legislação estadual.

Questão 36

Conforme o disposto na Lei Federal n. 10.257/2001 (Estatuto da Cidade), o Plano Diretor deverá ser revisto, pelo menos, a cada

- A) cinco anos.
- B) 10 anos.
- C) 15 anos.
- D) 20 anos.

Questão 37

Considerando a Lei Federal n. 10.257/2001 (Estatuto da Cidade), assinale a afirmativa **INCORRETA**.

- A) Aquele que possuir como sua área ou edificação urbana ou rural de até cento e vinte e cinco metros quadrados, por cinco anos, ininterruptamente, sem oposição, utilizando-a para sua moradia ou de sua família, adquirir-lhe-á o domínio, desde que não seja proprietário de outro imóvel urbano ou rural.
- B) O Plano Diretor é parte integrante do processo de planejamento municipal, devendo o plano plurianual, as diretrizes orçamentárias e o orçamento anual incorporar as diretrizes e as prioridades nele contidas.
- C) O direito de preempção confere ao Poder Público municipal preferência para aquisição de imóvel urbano, objeto de alienação onerosa entre particulares.
- D) O Plano Diretor poderá fixar áreas nas quais o direito de construir poderá ser exercido acima do coeficiente de aproveitamento básico adotado mediante contrapartida a ser prestada pelo beneficiário.

Questão 38

Numere a **COLUNA II** de acordo com a **COLUNA I** relacionando os instrumentos da política urbana da Lei Federal n. 10.257/2001 (Estatuto da Cidade).

COLUNA I	COLUNA II
1. Outorga onerosa do direito de construir	() Pode ser aplicado em solo urbano não edificado, subutilizado ou não utilizado por meio de lei municipal específica para área incluída no Plano Diretor.
2. Parcelamento, edificação ou utilização compulsórios	() Conjunto de intervenções e medidas coordenadas pelo Poder Público municipal, com a participação dos proprietários, moradores, usuários permanentes e investidores privados, com o objetivo de alcançar em uma área transformações urbanísticas estruturais, melhorias sociais e valorização ambiental.
3. Operação urbana consorciada	() O Plano Diretor poderá fixar áreas nas quais poderá ser permitida a alteração de uso do solo mediante contrapartida a ser prestada pelo beneficiário.

Assinale a alternativa que apresenta a sequência de números **CORRETA**.

- A) (1) (2) (3)
- B) (1) (3) (2)
- C) (2) (3) (1)
- D) (3) (2) (1)

Questão 39

Considerando as infrações disciplinares previstas no artigo 18, da Lei n. 12.378/2010, que regulamenta o exercício da arquitetura e urbanismo e cria o Conselho de Arquitetura e Urbanismo (CAU), assinale a alternativa **INCORRETA**.

- A) Os arquitetos e urbanistas, juntamente com outros profissionais, poderão reunir-se em sociedade de prestação de serviços de arquitetura e urbanismo, nos termos das normas de direito privado, da Lei Federal n. 12.378, de 31 de dezembro de 2011, e do Regimento Geral do CAU/BR.
- B) Deixar de observar as normas legais e técnicas pertinentes na execução de atividades de arquitetura e urbanismo.
- C) Locupletar-se ilicitamente, por qualquer meio, às custas de cliente, diretamente ou por intermédio de terceiros.
- D) Ser desidioso na execução do trabalho contratado.

Questão 40

A Lei Federal n. 12.378, de 31 de dezembro de 2010, regulamenta o exercício da arquitetura e do urbanismo e cria o Conselho de Arquitetura e Urbanismo. O artigo 2º estabelece as atividades e atribuições do arquiteto e urbanista e, em seu parágrafo único define os campos de atuação profissional para o exercício da arquitetura e urbanismo.

Assinale a alternativa que, de acordo com a Lei Federal n. 12.378/2010, **NÃO** é campo de atuação profissional para o exercício da arquitetura e urbanismo.

- A) Meio ambiente, estudo e avaliação dos impactos ambientais, licenciamento ambiental, utilização racional dos recursos disponíveis e desenvolvimento sustentável.
- B) Tecnologia e resistência dos materiais, dos elementos e produtos de construção, patologias e recuperações.
- C) Cálculo estrutural de obras de arte e infraestrutura urbana.
- D) Topografia, elaboração e interpretação de levantamentos topográficos cadastrais para a realização de projetos de arquitetura, de urbanismo e de paisagismo, foto-interpretção, leitura, interpretação e análise de dados e informações topográficas e sensoriamento remoto.

Questão 41

Assinale a alternativa cuja definição está **incorreta** em relação à NBR 14653-1 que trata da Avaliação de bens: procedimentos gerais.

- A) **Arrendamento** é a retribuição pela cessão de direito a exploração, uso ou fruição de um bem capaz de produzir frutos, por prazo certo e condições convencionadas.
- B) **Bem tangível** é aquele que é identificado materialmente enquanto o intangível não é identificado materialmente
- C) **Fruto** é a coisa que tem valor, suscetível de utilização ou que pode ser objeto de direito.
- D) **Imóvel** é o bem constituído de terreno e eventuais benfeitorias a ele incorporadas. Pode ser classificado como urbano ou rural, em função de sua localização, uso ou vocação.

Questão 42

Numere a **COLUNA II** de acordo com a **COLUNA I** relacionando a classificação dos imóveis urbanos de acordo com NBR 14653-2 - Avaliação de bens: imóveis urbanos.

COLUNA I	COLUNA II
1. Industrial, institucional, misto	() Classificação quanto ao tipo de imóvel
2. Terreno (lote ou gleba), escritório, loja	() Classificação quanto ao uso
3. Loteamento, prédio comercial, complexo industrial	() Classificação quanto ao agrupamento dos imóveis

Assinale a alternativa que apresenta a sequência de números **CORRETA**.

- A) (2) (1) (3)
- B) (3) (1) (2)
- C) (1) (2) (3)
- D) (2) (3) (1)

Questão 43

De acordo com o artigo 6º da Resolução CONAMA n. 237, de 19.12.1997, é de competência do órgão ambiental municipal ouvidos os órgãos competentes da União, dos estados e do Distrito Federal, quando couber, o licenciamento ambiental de empreendimentos e atividades de impacto ambiental local e daquelas que lhe forem delegadas pelo Estado por instrumento legal ou convênio. O Poder Público expedirá, na ordem apresentada, as seguintes licenças:

- A) Licença de Instalação, Licença Prévia e Licença de Operação
- B) Licença Prévia, Licença de Instalação e Licença de Operação
- C) Licença Prévia, Licença de Operação e Licença de Construção
- D) Licença Prévia, Licença de Operação e Licença de Instalação

Questão 44

A Resolução CONAMA n. 237, de 19.12.1997 considerando a necessidade de integrar a atuação dos órgãos competentes do Sistema Nacional de Meio Ambiente (SISNAMA) na execução da Política Nacional do Meio Ambiente, em conformidade com as respectivas competências, resolve no seu art. 1º adotar a definição de Licenciamento Ambiental entre outras.

Assinale a alternativa que define corretamente **Licenciamento Ambiental** de acordo com a Resolução CONAMA n. 237/1997.

- A) [...] ato administrativo pelo qual o órgão ambiental competente estabelece as condições, restrições e medidas de controle ambiental que deverão ser obedecidas pelo empreendedor, pessoa física ou jurídica, para localizar, instalar, ampliar e operar empreendimentos ou atividades utilizadoras dos recursos ambientais consideradas efetiva ou potencialmente poluidoras ou aquelas que, sob qualquer forma, possam causar degradação ambiental.
- B) [...] é todo ou qualquer impacto ambiental que afete diretamente (área de influência direta do projeto), no todo ou em parte, o território de dois ou mais Estados.
- C) [...] procedimento administrativo pelo qual o órgão ambiental competente licencia a localização, instalação, ampliação e a operação de empreendimentos e atividades utilizadoras de recursos ambientais consideradas efetiva ou potencialmente poluidoras ou daquelas que, sob qualquer forma, possam causar degradação ambiental, considerando as disposições legais e regulamentadores e as normas técnicas aplicáveis ao caso.
- D) [...] são todos e quaisquer estudos relativos aos aspectos ambientais relacionados à localização, instalação, operação e ampliação de uma atividade ou empreendimento, apresentado como subsídio para a análise da licença requerida, tais como: relatório ambiental, plano e projeto de controle ambiental, relatório ambiental preliminar, diagnóstico ambiental, plano de manejo, plano de recuperação de área degradada e análise preliminar de risco.

Questão 45

Apesar das alterações, a Lei Federal n. 6.766/79, ou Lei Lehmann, ainda é o marco regulatório do parcelamento do solo urbano. No Capítulo I, das Disposições Preliminares, artigo 2º, os parágrafos 1º ao 5º trazem as definições de loteamentos, desmembramento, lote e infraestrutura básica.

Em relação à definição de loteamento da Lei Federal n. 6.766/79, assinale a alternativa **CORRETA**.

- A) É constituído pelos equipamentos urbanos de escoamento de águas pluviais, iluminação pública, esgotamento sanitário, abastecimento de água potável, energia elétrica pública e domiciliar e vias de circulação.
- B) Subdivisão de gleba em lotes destinados a edificação, com abertura de novas vias de circulação, de logradouros públicos ou prolongamento, modificação ou ampliação das vias existentes.
- C) Subdivisão de gleba em lotes destinados a edificação, com o aproveitamento do sistema viário existente, desde que não implique a abertura de novas vias e logradouros públicos.
- D) Terreno servido de infraestrutura básica cujas dimensões atendam os índices urbanísticos definidos pelo plano diretor ou lei municipal para a zona em que se situe.

Questão 46

“1783 foi um marco na concepção do paisagismo brasileiro nos moldes que entendemos hoje. A inauguração, nesse ano de *determinado espaço público* do Rio de Janeiro, então capital da colônia e mero entreposto comercial e administrativo, tem significado especial, na medida em que, pela primeira vez, um espaço público é criado e concebido para o lazer da população. Até então, os espaços tratados limitavam-se a jardins particulares e pátios de conventos, que eram muito pouco elaborados e, na sua simplicidade, apresentavam uma visão doméstica e familiar, sendo arranjados de modo convencional, sem grandes preocupações visando o cultivo de flores ou árvores frutíferas” (MACEDO, 1999, p. 7).

Assinale o nome do espaço público inaugurado em 1783, ao qual o texto acima se refere.

- A) Aterro do Flamengo – Rio de Janeiro
- B) Jardim de Alá – Rio de Janeiro
- C) Campo de Santana – Rio de Janeiro
- D) Passeio Público – Rio de Janeiro

Questão 47

“Para avaliar as possíveis alternativas de traçado urbano, é importante se colocar perante uma planta com curvas de nível. Por definição, curva de nível é uma abstração geométrica que une todos os pontos que possuem o mesmo nível” (MASCARÓ, 2005, p. 24).

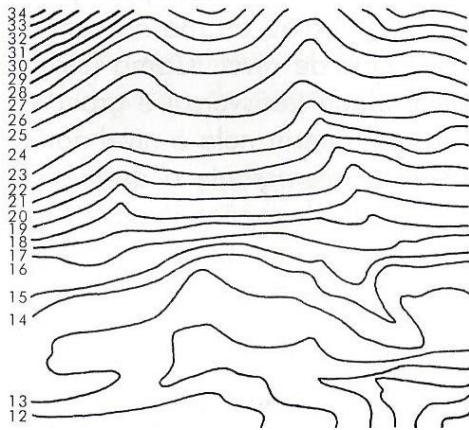


Figura 1

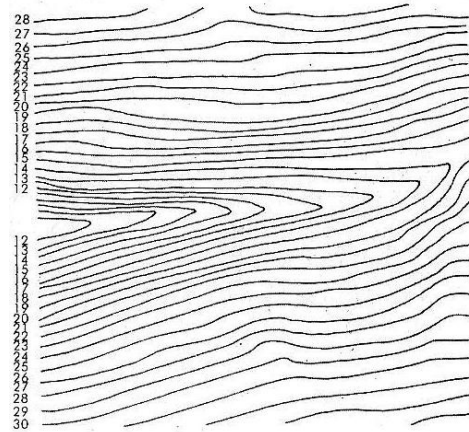


Figura 2

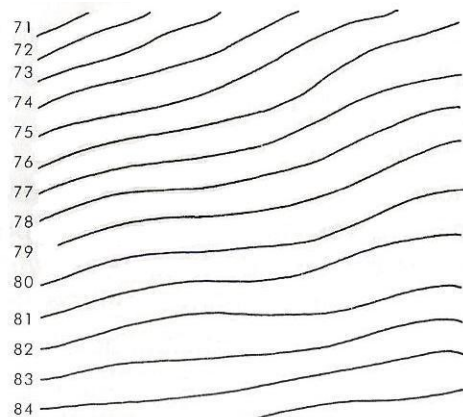


Figura 3

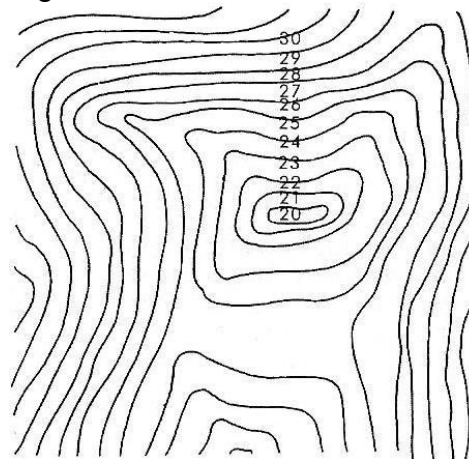


Figura 4

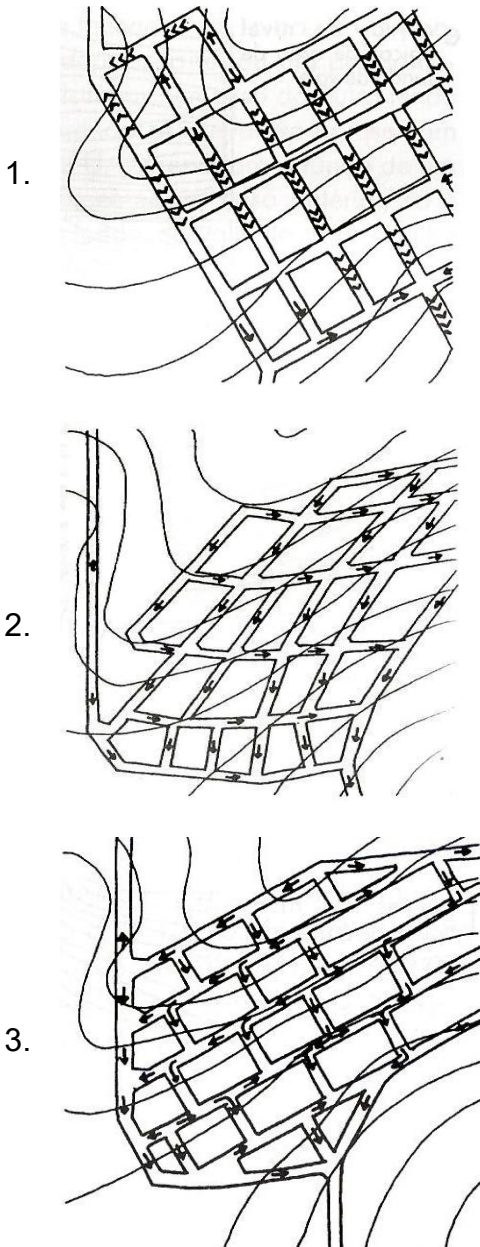
Em relação às figuras acima, assinale a alternativa que correlaciona **corretamente** os tipos de terrenos às curvas de nível.

- A) A figura 1 corresponde a um terreno acidentado e a 4 a uma depressão sem saída.
- B) A figura 2 corresponde a um fundo de vale e a 4 a um terreno plano.
- C) A figura 3 corresponde a um terreno plano e a 2 a uma depressão sem saída.
- D) A figura 1 corresponde a um fundo de vale e a 3 um terreno plano.

Questão 48

Numere a **COLUNA II** de acordo com a **COLUNA I** relacionando as variações do traçado urbano com as curvas de nível.

COLUNA I



COLUNA II

- () Haverá erosão nas ruas perpendiculares às curvas de nível, pois as águas da chuva tomarão alta velocidade.
- () A velocidade das águas pluviais fica diminuída pelas trocas de direção que se verificam no desencontro das ruas.
- () A velocidade de escoamento das águas pluviais é diminuída, porque todas as ruas se dispõem diagonalmente às curvas de nível.

Fonte – (Mascaró, 2005)

Assinale a alternativa que apresenta a sequência de números **CORRETA**.

- A) (1) (2) (3)
- B) (1) (3) (2)
- C) (2) (3) (1)
- D) (3) (2) (1)

Questão 49

Observe estas figuras.

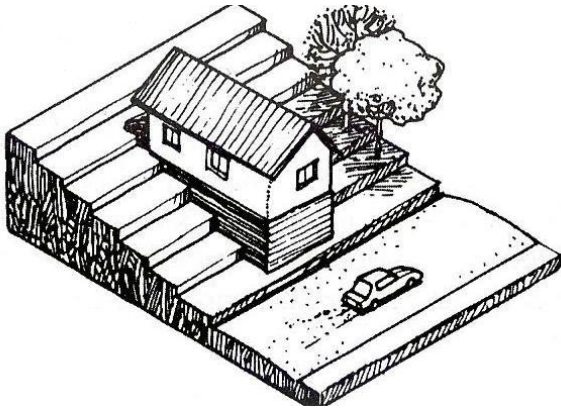


Figura A

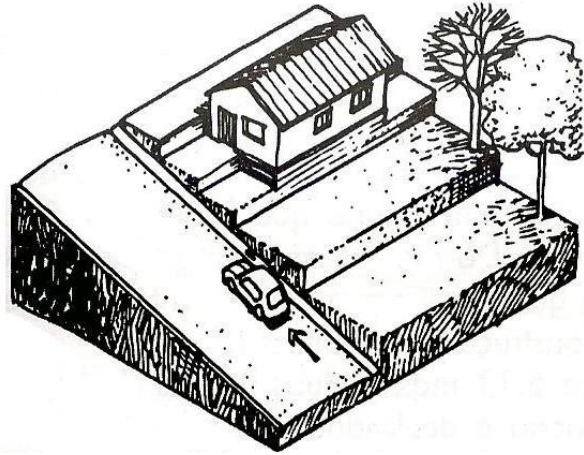


Figura B

Fonte – (MASCARÓ, 2005)

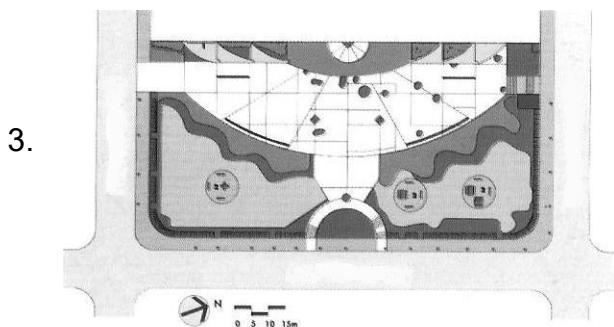
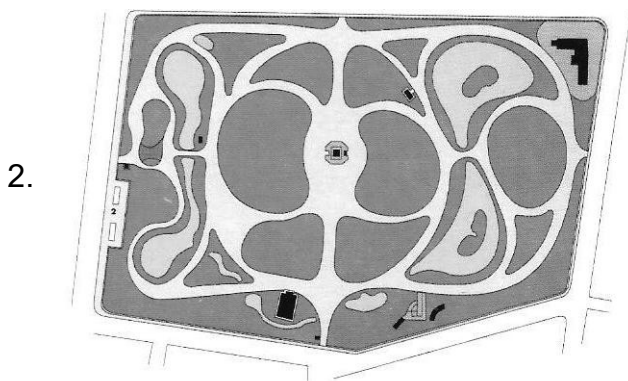
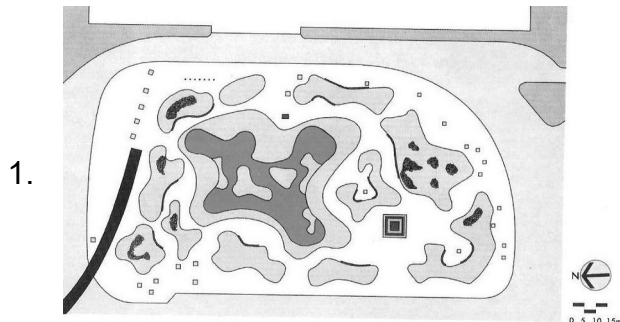
De acordo com a análise das figuras acima, que apresentam dois critérios de localização de ruas e lotes em relação à declividade, assinale a alternativa **INCORRETA**.

- A) A localização dos lotes no caso da figura **A** é desfavorável do ponto de vista dos custos de implantação da edificação.
- B) A localização dos lotes no caso da figura **A** é favorável do ponto de vista da implantação da rua.
- C) Na figura **B** a declividade aparece no sentido da maior dimensão da parcela, por isso os movimentos de terra e custos das fundações da edificação serão mais caros que os da figura **A**.
- D) O caso da figura **B** é desfavorável à implantação da rua, mas facilita a implantação do edifício.

Questão 50

Numere a **COLUNA II** de acordo com a **COLUNA I** relacionando as linhas projetuais do paisagismo no Brasil (MACEDO, 1999).

COLUNA I



COLUNA II

- () **Eclética** - dividida em duas correntes: Clássica e Romântica (séc. XVIII-XIX). Visão romântica e edílica espaços destinados a contemplação e passeios e ruptura com os padrões coloniais.

- () **Moderna** - (ano 1932-1990), tendo como marco simbólico os jardins da Praça de Casa Forte em Recife, primeiro trabalho público de Roberto Burle Marx, em que ele adota uma postura nacionalista supervalorizando a flora brasileira.

- () **Contemporânea** - (1990 em diante) Rompe com as diretrizes modernas e novas organizações para os espaços livres, com viés ecológico e tendência pós-modernista.

Fonte – (Macedo, 1999)

Assinale a alternativa que apresenta a sequência de números **CORRETA**.

- A) (1) (2) (3)
- B) (2) (1) (3)
- C) (2) (3) (1)
- D) (3) (2) (1)

Questão 51

“Paisagismo é um termo genérico no Brasil, e é utilizado para designar as escalas, formas e estudos sobre a paisagem e que podem variar do simples procedimento de plantio de jardim até o processo de concepção de projetos completos de arquitetura paisagística como parques e praças” (MACEDO, 1999, p. 13).

De acordo com Macedo (1999), as citações abaixo apresentam justificativas **CORRETAS** para a implantação de parques ou praças, **EXCETO**

- A) “Praças, parques, calçadas, calçadas, jardins e pátios particulares são espaços urbanos destinados exclusivamente ao usuário-pedestre” (MACEDO, 1999, p. 106).
- B) “A inauguração de uma praça no subúrbio pode significar votos importantes para a reeleição de um alcaide” (MACEDO, 1999, p. 106).
- C) “Quanto mais popular, mais denso ou mais antigo for o bairro, maiores são as condições de sociabilidade do espaço público” (MACEDO, 1999, p. 106).
- D) “A solicitação de praças e parques não vem como no passado distante, somente das camadas mais abastadas: na periferia e nos subúrbios longínquos tais espaços são requisitados” (MACEDO, 1999, p. 104).

Questão 52

“Os princípios ambientalistas, que visam conservação e preservação dos recursos ambientais do país e que a partir de 1988 estão incluídos na nova Constituição Brasileira, influenciam a concepção de um sem número de novos logradouros públicos de porte, especialmente os parques” (MACEDO, 1999, p. 120).

Assinale a alternativa que justifica **corretamente** por que o Parque Sara Kubistchek, em Brasília, projetado por Burle Marx em 1974, atrai milhares de usuários diariamente e nos fins de semana, segundo Macedo (1999).

- A) A segmentação social e a limitação de espaços de lazer e encontros.
- B) Área extensa que percorre paralelamente todas as quadras habitacionais da Asa Sul e conexão com as vias arteriais e locais possibilitando grandes fluxos de público.
- C) Grandes espaços sem usos definidos e carência de estacionamentos.
- D) Inexistência de equipamentos que possibilitam atividades e ambientações diversas.

Questão 53

Conforme o disposto na Lei n. 10.098/2000 que estabelece normas gerais e critérios básicos para a promoção da acessibilidade das pessoas portadoras de deficiência ou com mobilidade reduzida, analise as seguintes afirmativas e assinale a alternativa **INCORRETA**.

- A) Acessibilidade é a possibilidade e condição de alcance para utilização, com segurança e autonomia, dos espaços, mobiliários e equipamentos urbanos, das edificações, dos transportes e dos sistemas e meios de comunicação, por pessoa portadora de deficiência ou com mobilidade reduzida.
- B) Em todas as áreas de estacionamento de veículos, localizadas em vias ou em espaços públicos, deverão ser reservadas vagas próximas dos acessos de circulação de pedestres, devidamente sinalizadas, para veículos que transportem pessoas portadoras de deficiência com dificuldade de locomoção.
- C) Os parques de diversões, públicos e privados, devem adaptar, no mínimo, 35% (trinta e cinco por cento) de cada brinquedo e equipamento e identificá-lo para possibilitar sua utilização por pessoas com deficiência ou com mobilidade reduzida, tanto quanto tecnicamente possível.
- D) Pessoa portadora de deficiência ou mobilidade reduzida é a que temporária ou permanentemente tem limitada sua capacidade de relacionar-se com o meio e de utilizá-lo.

Questão 54

Segundo a NBR 6492, que fixa as normas sobre a representação de projetos de arquitetura, assinale a alternativa que apresenta uma definição **INCORRETA**.

- A) **Discriminação técnica** é o documento escrito do projeto que, de forma precisa, completa e ordenada, descreve os materiais de construção a serem utilizados, indica os locais onde esses materiais devem ser aplicados e determina as técnicas exigidas para o seu emprego.
- B) **Especificação** é o tipo de norma destinada a fixar as características, condições ou requisitos exigíveis para matérias-primas, produtos semifabricados, elementos de construção, materiais ou produtos industriais semiacabados.
- C) **Memorial justificativo** é o texto que evidencia o atendimento às condições estabelecidas no programa de necessidades. Apresenta o partido arquitetônico adotado que é definido no estudo preliminar.
- D) **Programa de necessidades** é o levantamento quantitativo de todos os materiais especificados no projeto, com as informações suficientes para sua aquisição.

Questão 55



Figura A –
Imagem atual do Parque D. Pedro II



Figura B –
Foto manipulada do Parque D. Pedro II com futuras intervenções.

“O parque Dom Pedro II perdeu seu caráter bucólico e assumiu desde meados do século XX a função de nó viário no centro de São Paulo, com um espaço público deficiente e inseguro. Futuras intervenções estão sendo propostas com menos viadutos, vias enterradas e novos equipamentos.”

(Revista AU. *Plano urbanístico do parque D. Pedro II*. São Paulo: PINI, dez. 2011, ano 26, n. 213, p. 63.)

A esse respeito, analise as afirmativas abaixo.

- I. A presença de parques urbanos ao longo dos rios, quando despolidos, trazem melhorias climáticas e estéticas à paisagem urbana.
- II. A retificação e canalização dos rios no ambiente urbano é um mecanismo para o combate às cheias.
- III. Implantar vias arteriais sobre os rios contribui para a mobilidade municipal.
- IV. Os parques lineares ao longo de rios contribuem para o encontro e lazer do público em geral.

Em relação à concretização das futuras intervenções para o Parque D. Pedro II, aqui apresentadas, é **CORRETO** apenas o que se afirma nos itens

- A) I e II.
- B) I e IV.
- C) I, II e IV.
- D) II e III.

Questão 56

Assinale a alternativa que apresenta a ordem **correta** que caracteriza as fases dos projetos de arquitetura, de acordo com a NBR 6492, que fixa as normas sobre a representação de projetos de arquitetura.

- A) Anteprojeto, programa de necessidades, estudo preliminar, projeto executivo, projeto como construído
- B) Estudo preliminar, programa de necessidades, anteprojeto, projeto executivo, projeto como construído
- C) Programa de necessidades, estudo preliminar, anteprojeto, projeto executivo, projeto como construído
- D) Programa de necessidades, anteprojeto, estudo preliminar, projeto executivo, projeto como construído

Questão 57

Numere a **COLUNA II** (fases do projeto) de acordo com a **COLUNA I** relacionando as técnicas recomendadas para representação de projetos de arquitetura de acordo com a NBR 6492.

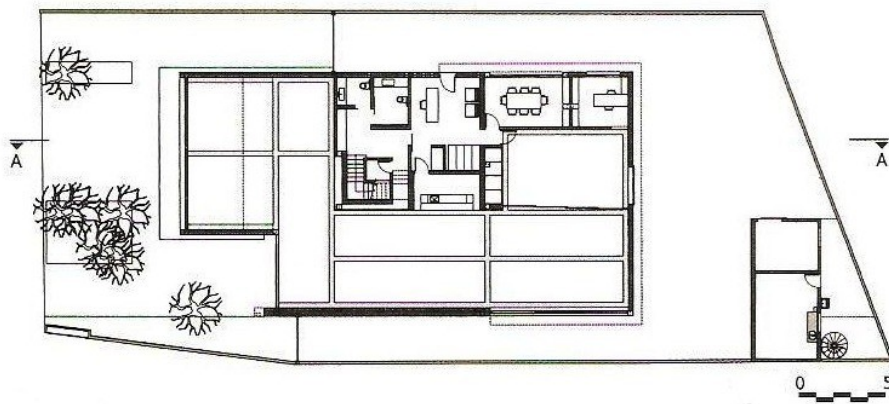
COLUNA I	COLUNA II
1. Desenho a mão livre	() Anteprojeto
2. Desenho por instrumento	() Croquis
	() Estudo preliminar
	() Projeto executivo

Assinale a alternativa que apresenta a sequência de números **CORRETA**.

- A) (2) (1) (1) (2)
- B) (1) (2) (2) (1)
- C) (1) (1) (1) (2)
- D) (1) (1) (2) (2)

Questão 58

O desenho abaixo é de um dos níveis da loja elaborada pela *Superlimão Studio*, em São Paulo.



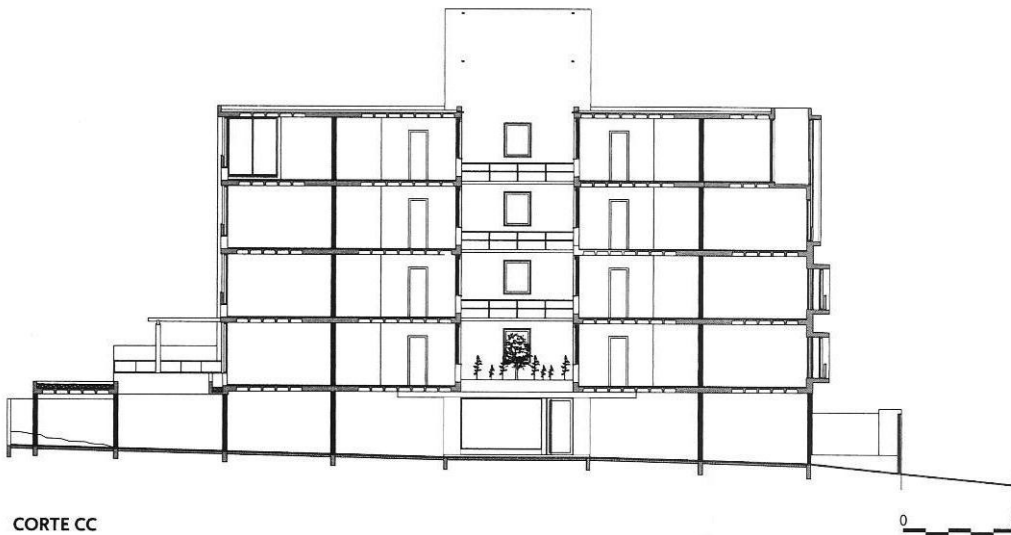
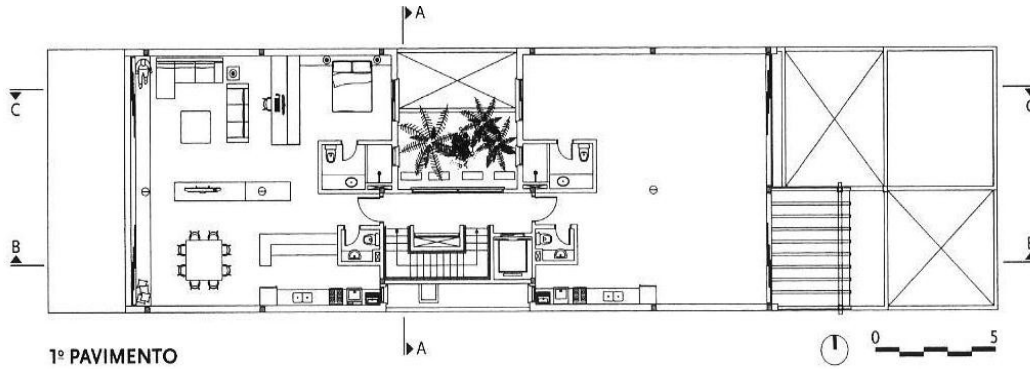
(Revista AU. *Firma Casa*. São Paulo: PINI, dez. 2011, ano 26, n. 213, p. 49)

Os elementos que faltam para a **melhor** compreensão do projeto técnico acima são:

- A) linha de corte e leiaute.
- B) escala gráfica e leiaute.
- C) indicação de níveis e orientação.
- D) linha de corte e escala gráfica.

Questão 59

Os desenhos abaixo são do projeto de um edifício, cujo tipo de laje utilizada deu liberdade estrutural à edificação, agilidade na construção, permitiu ausência de vigas e flexibilidade do leiaute.



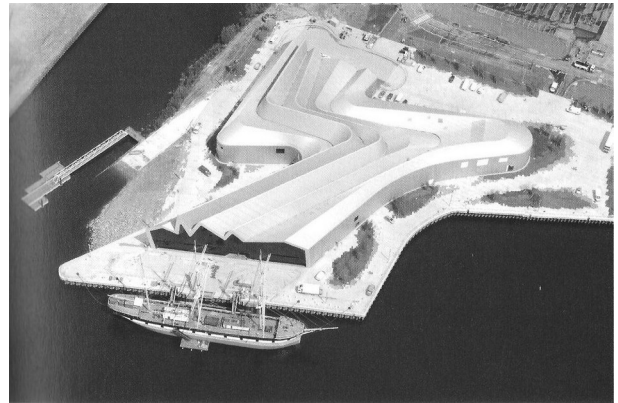
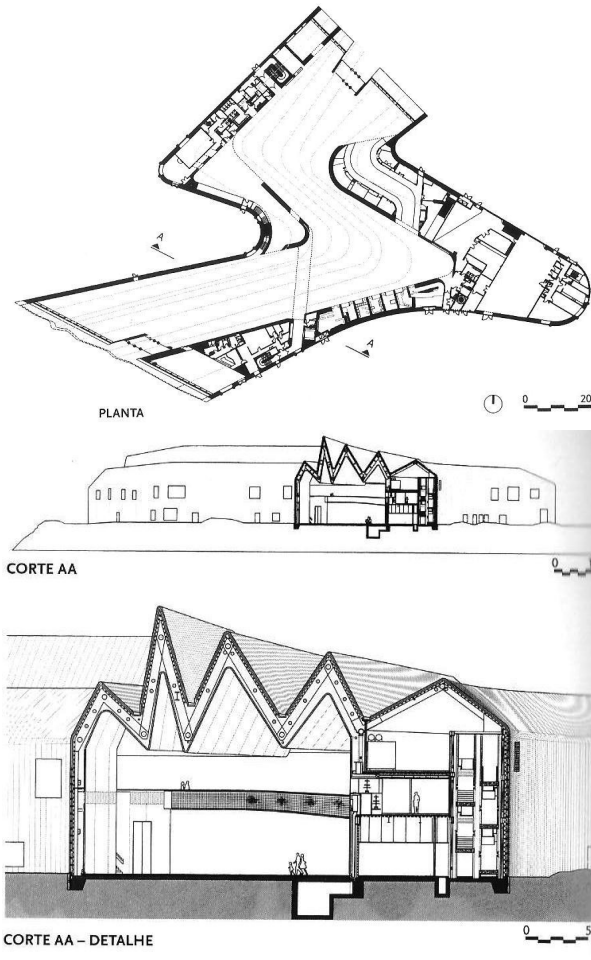
Revista AU. *Pequeno flexível*. São Paulo: PINI, maio 2012, ano 27, n. 218, p. 56/7.

Em relação ao tipo de laje utilizada no edifício do desenho acima, assinale a alternativa **CORRETA**.

- A) Cogumelo
- B) Mista
- C) Nervurada
- D) Simples

Questão 60

As imagens abaixo correspondem ao Museu de Transporte de Riverside de Zaha Hadid Architects. Esse museu foi implantado sobre um terreno abandonado em uma zona de Glasgow que se encontrava deteriorada na confluência dos rios Clyde e Kelvin, exposto por um lado a uma paisagem de águas pluviais sombrias e, do outro lado, a uma estrada.



(Revista AU. *Riverside Museum of Transport*. São Paulo: PINI, jul. 2011, ano 26, n. 208, p. 50/3.

Em relação à edificação acima, assinale a alternativa que apresenta **corretamente** o partido arquitetônico que foi adotado na fase do anteprojeto.

- A) A estratégia para regenerar a zona deteriorada na confluência dos rios Clyde e Kelvin para implantar o Museu Transporte de Riverside
- B) A intenção de transformar a edificação em um ícone, assim como em relação ao Guggenheim de Bilbao.
- C) O edifício que é metaforicamente um terceiro rio e que pode ser percebido apenas pelo uso dos materiais utilizados na edificação.
- D) O desenho que tem como elemento protagonista a cobertura de prega e que é uma espécie de forma suave, fundida e que metaforicamente alude a uma imagem aquática que vincula o edifício ao ponto de confluência dos dois rios – como se transformasse em um terceiro rio.

**ATENÇÃO:
AGUARDE AUTORIZAÇÃO
PARA VIRAR O CADERNO DE PROVA.**