

CONCURSO PÚBLICO / Edital 01/2012

**CARGO DE ANALISTA DO MP – CÓDIGO 301**  
**ESPECIALIDADE FARMÁCIA**  
Código 24

**CADERNO 1**

---

**LEIA COM ATENÇÃO AS INSTRUÇÕES DESTE CADERNO.**  
**Elas fazem parte da sua prova.**

---

Este caderno contém a Prova Objetiva abrangendo conteúdos de Língua Portuguesa, Noções de Direito, Noções de Informática e Conhecimentos Específicos.

Ao receber a **Folha de Respostas**:

- confira seu nome, número de inscrição e cargo de opção;
- assine, **A TINTA**, no espaço próprio indicado.

	A	B	C	D
01	<input checked="" type="checkbox"/>	<input type="checkbox"/>	<input type="checkbox"/>	<input type="checkbox"/>
02	<input type="checkbox"/>	<input checked="" type="checkbox"/>	<input type="checkbox"/>	<input type="checkbox"/>
03	<input type="checkbox"/>	<input type="checkbox"/>	<input checked="" type="checkbox"/>	<input type="checkbox"/>
04	<input type="checkbox"/>	<input type="checkbox"/>	<input type="checkbox"/>	<input checked="" type="checkbox"/>

Ao transferir as respostas para a **Folha de Respostas**:

- use apenas caneta esferográfica azul ou preta;
- preencha, sem forçar o papel, toda a área reservada à letra correspondente à resposta solicitada em cada questão;
- assinale somente uma alternativa em cada questão. Sua resposta não será computada se houver marcação de mais de **uma alternativa, questões não assinaladas ou questões rasuradas.**

**NÃO DEIXE NENHUMA QUESTÃO SEM RESPOSTA.**

A **Folha de Respostas** não deve ser dobrada, amassada ou rasurada.  
**CUIDE BEM DELA, ELA É A SUA PROVA.**

---

**ATENÇÃO** – Nos termos do Edital 01/2012, “poderá [...] ser eliminado o candidato que:

- [...] **portar arma(s)** no local de realização das provas [...];
- **portar, mesmo que desligados**, [...] quaisquer equipamentos eletrônicos [...] ou instrumentos de comunicação [...] **telefone celular** [...] entre outros, ou deles fizer uso;
- [...] deixar de atender as normas contidas no Caderno de questões da Prova Objetiva e na Folha de Respostas da Prova Objetiva [...];
- [...] fazer anotação de questões ou informações relativas às suas respostas no CDI ou em quaisquer outros meios, que não os permitidos nesse Edital;
- [...] deixar de entregar a Folha de Respostas da Prova Objetiva [...], findo o prazo limite para realização das provas” (subitem 4.5.33 alíneas “d”, “e”, “g”, “i” e “j”).

---

**DURAÇÃO MÁXIMA DA PROVA - QUATRO HORAS.**

---

# ATENÇÃO

Senhor(a) Candidato(a),

Antes de começar a fazer a prova, confira se este caderno contém, ao todo, **60 (sessenta) questões objetivas**, cada uma constituída de **4 (quatro) alternativas**, assim distribuídas: **10 (dez) questões de Língua Portuguesa, 10 (dez) questões de Noções de Direito, 10 (dez) questões de Noções de Informática, 30 (trinta) questões de Conhecimentos Específicos**, todas perfeitamente legíveis.

Identificando algum problema, informe-o ***imediatamente*** ao aplicador de provas para que ele tome as providências necessárias.

Caso V.S<sup>a</sup> não observe essa recomendação, ***não lhe caberá qualquer reclamação ou recurso posteriores.***

## Língua Portuguesa

**INSTRUÇÃO** – As questões de 1 a 10 relacionam-se com o texto abaixo. Leia-o com atenção antes de responder a elas.

### A VERDADE

O Brasil sempre lidou mal com sua história. Nossas rupturas não são para valer, mesmo quando deveriam ser. Muda-se tudo para manter-se tudo como estava, na célebre frase do romance de Lampedusa, "O Leopardo". Ou "façamos a revolução antes que o povo a faça", como disse o governador de Minas Gerais, Antonio Carlos, em 1930. Daí que nossas mudanças fiquem truncadas.

5 Vejamos os grandes acontecimentos de nossa história. A independência foi proclamada pelo príncipe herdeiro de Portugal, a conselho do pai ("Pedro, toma essa coroa antes que um aventureiro lance mão dela"). A abolição foi assinada pela princesa regente do Império. A República foi proclamada por Deodoro, que o imperador fizera marechal. A revolução de 1930 foi liderada por Getúlio Vargas, ex-ministro da Fazenda do presidente que ele depôs. A ditadura Vargas foi derrubada em 1945 por Gaspar Dutra, ex-ministro da Guerra do presidente que ele depôs. A segunda ditadura caiu em 1985, colocando na presidência José Sarney, que um ano antes chefiava o partido do regime.

15 Com tudo isso, como "passar o Brasil a limpo"? Cada coisa ruim de nossa história – a colônia, a escravidão, o despotismo, a fraude eleitoral da oligarquia, o golpe militar de 1964 - sai de cena derrotada, mas na hora de mudar não se vai adiante. Não se cobra, não se conserta, não se renova.

Não precisamos ter medo da verdade nem da Comissão. A Comissão da Verdade é a tentativa, simbólica e mais que simbólica, de ir além disso. O Brasil demorou a criar a sua. Vários países o fizeram, mal haviam saído de regimes autoritários. Finalmente o fizemos. Pela primeira vez em nossa história, tratamos o passado vergonhoso de maneira consequente. Se ele é infame, por que devemos calá-lo? Se foi repudiado nas ruas, por que não apurar o que ele efetivamente foi? É preciso deixar claro o que efetivamente aconteceu. Vá lá uma anistia, mas anestesia e amnésia por quê?

O Supremo Tribunal decidiu não rever a anistia autoconcedida pelos mesmos que violaram leis humanas e acima do humano. Mas como perdoar, sem antes saber a quem perdoar e o que está sendo perdoado? Na verdade, a lógica da Comissão é a mesma da lei do governo FHC, que manda indenizar as vítimas da ditadura. É também a lógica das ações afirmativas, que o Supremo recentemente validou por unanimidade.

Em todos esses casos se reconhece que quem mandava no Brasil agiu mal: fosse o regime militar, fosse a oligarquia escravagista. Essa ação má e injusta causou vítimas e danos. Ora, numa linha de ação consistente, mas inédita em nosso país, desde a iniciativa do citado presidente, o Estado brasileiro explicitamente condena a ação má desses grupos e, consequência lógica também nova entre nós, busca reverter os resultados igualmente maus que produziram. Essa a razão, por exemplo, de compensar os afrodescendentes para que seu terrível ônus histórico, que os situou nas camadas subalternas da sociedade, seja

temporária e instrumentalmente convertido em bônus.

Isso também exige trabalhar a memória. Mentiras e silêncios precisam ser substituídos pela verdade.

45 Uma tradição forte que provém da Grécia antiga celebra o bem, o belo e o verdadeiro. Essa trindade de valores deveria andar junta. A verdade sobre o passado exige expor o que nele representa o mal. Só assim produziremos algo do bem. Tratando-se de uma história construída a partir do poder, tem que ser revelado o mal exercido com e pela dominação. Quando passamos, gradualmente, à democracia, a contínua linha histórica baseada na exclusão e na opressão não  
50 deve subsistir. Mas não basta distribuir renda. É preciso abrir o pensamento, a compreensão do passado, a construção do futuro. Nada disso se fará com a mentira ou a ignorância.

Pessoalmente, não defendo a revisão da anistia. Mas isso porque a verdadeira discussão é sobre a memória. Notem que já esquecemos os presidentes da ditadura. O último governante de que não nos esquecemos e que lembramos com  
55 admiração, antes dos recentes, foi Kubitschek, que a ditadura cassou; antes dele, Getúlio, cuja herança ela quis liquidar. Contra o mal na política, a verdade é o que há de mais precioso. Só precisa ter medo dela quem tem razões para temê-la. É bom separar o joio, raro, do trigo, abundante. Dezenas de milhares de oficiais das  
60 nossas Forças Armadas, que nada têm a ver com a tortura, só podem se sentir bem ao se demarcarem da minoria que, um dia, agiu contra a honra da farda.

O Brasil ganha, desenvolvendo um processo de mudança consistente, pelo qual não só reduz a pobreza medida em poder de compra mas também, e sobretudo, revisa a fundo os significados atribuídos pela sociedade ao que são  
65 liberdade e opressão, crescimento econômico e exploração do outro, florescimento da pessoa e sua escravização ou humilhação.

Isso não ocorre só no Brasil. Um século atrás, três por cento da população mundial, se tanto, tinham direitos humanos em ampla escala. Hoje, mesmo não sendo otimista, essa proporção terá passado a trinta, talvez quarenta por cento no  
70 mundo. Falta muito. Mas nunca tanta gente – incluindo mulheres, povos de cor, como os chamava Sukarno, minorias comportamentais, como homossexuais – desfrutou de direitos como esses. Essa multiplicação do porcentual de seres humanos respeitados é um avanço que nunca antes ocorreu – e nunca mais ocorrerá – nessa dimensão. Se e quando todos os habitantes do mundo tiverem  
75 reconhecidos seus direitos humanos, o avanço a partir de hoje será uma multiplicação por dois ou três e não a que conseguimos nas últimas gerações. Ora, para realizar este processo, é preciso acabar com a mentira. Saber o que foram (ou, infelizmente, ainda são) a tortura e a opressão extrema é uma condição para se construir um mundo melhor.

RIBEIRO, Renato J. *Valor Econômico*, 28 maio 2012. (Texto adaptado)

## Questão 1

Assinale a alternativa que contém uma afirmativa que **NÃO** pode ser confirmada pelo texto.

- A) Deixa-se entrever um sentimento revanchista com a divulgação da ideia de que a justiça deve ser feita ainda que tardiamente e que os algozes descumpridores da lei possam de fato ser penalizados, como ocorreu em outros países latino-americanos.
- B) Na lei promulgada no governo Fernando Henrique mirou-se mais nas consequências do que nas causas, com mais atenção às vítimas do que aos possíveis culpados, sem a expressa condenação dos que agiram mal.
- C) O autor estima que o número de pessoas no mundo consideravelmente protegidas pelos direitos humanos aumentou, em cem anos, no mínimo, dez vezes.
- D) Para os oficiais militares – pessoas que, em sua enorme maioria, não tiveram qualquer envolvimento com os desmandos daquele período – é conveniente a apuração dos fatos e o desvelamento dos eventos que comprometeriam as Forças Armadas.

## Questão 2

Assinale a alternativa que contém uma assertiva que **NÃO** pode ser confirmada pelo texto.

- A) A Comissão tem cunho pedagógico, já que teria a responsabilidade de recuperar e registrar episódios que não foram bem explicitados, situação que não ajuda o povo brasileiro a aprender com os desmandos de uma certa época.
- B) Só com a criação da Comissão reconheceu-se, pela primeira vez, que tenha havido excessos ou injustiças com certos grupos em diferentes momentos do passado histórico do País e que os governantes da época agiram contra os direitos humanos.
- C) As palavras *amnésia* e *anestesia*, no texto, podem ser associadas à falta de ação e de memória em relação aos acontecimentos daquela época.
- D) Um ponto comum a vários momentos da história do Brasil é a ausência de mudança efetiva, na base, marcando-se a ruptura por certa superficialidade, em alguns casos até conveniente para alguma das partes envolvidas.

### Questão 3

Assinale o comentário **IMPROCEDENTE** em relação ao trecho transcrito.

- A) “A República foi proclamada por Deodoro, que o imperador fizera marechal.” (linhas 9-10)

**Comentário:** pode-se substituir, sem prejuízo de sentido e preservando-se o tempo e o modo, a forma verbal destacada por “havia feito” ou “tinha feito”.

- B) “Um século atrás, três por cento da população mundial, se tanto, tinham direitos humanos em ampla escala.” (linhas 67-68)

**Comentário:** pode-se substituir a expressão “um século atrás” por “há um século”, preservando-se o sentido e a correção.

- C) “Pessoalmente, não defendo a revisão da anistia. Mas isso porque a verdadeira discussão é sobre a memória.” (linhas 53-54)

**Comentário:** a palavra “pessoalmente” é redundante e pode ser excluída sem prejuízo para o sentido básico.

- D) “[...] nas camadas subalternas da sociedade, seja temporária e instrumentalmente convertido em bônus.” (linhas 40-41)

**Comentário:** o vocábulo “temporária” qualifica a palavra “sociedade”.

### Questão 4

“É preciso deixar claro o que efetivamente aconteceu.” (linha 25)

Desconsideradas as alterações de sentido, a alternativa que contém uma nova redação gramaticalmente **INCORRETA** é

- A) É preciso deixar claras as ações efetivas a serem tomadas em relação àquele momento da história.
- B) É preciso deixar claro quantas coisas obscuras aconteceram durante aquele período.
- C) É preciso deixar claro se houve mesmo excessos naquele período.
- D) É preciso deixar claro para a sociedade todos os acontecimentos referentes ao período.

## Questão 5

Assinale a alternativa que contém uma afirmativa **INCORRETA**.

- A) A oração “nada disso se fará com a mentira ou a ignorância” pode ser substituída por “essas coisas não se farão com a mentira ou a ignorância”, sem que se incorra em erro gramatical.
- B) Na frase “Pedro, toma essa coroa antes que um aventureiro lance mão dela”, o tratamento atribuído a Pedro é TU. Se fosse VOCÊ, a forma verbal deveria ser adaptada para “TOME”.
- C) No trecho “se e quando todos os habitantes do mundo tiverem reconhecidos seus direitos humanos [...]”, a flexão do particípio “reconhecidos” no singular manteria integralmente o sentido e a correção.
- D) Será mantido o acento grave indicativo de crase se trocarmos o termo destacado em “Quando passamos, gradualmente, à democracia [...]” pela expressão “avançamos, gradualmente, rumo”.

## Questão 6

Desconsideradas as alterações de sentido, assinale a alternativa em que a nova redação **NÃO** apresenta erros gramaticais.

- A) “Essa multiplicação do porcentual de seres humanos respeitados é um avanço que nunca antes ocorreu – e nunca mais ocorrerá – nessa dimensão.” (linhas 72-74)  
Nunca havia ocorrido e nunca mais ocorrerá, na história da humanidade, indicadores tão significativos de avanço percentual na respeitabilidade aos direitos humanos.
- B) “Mas nunca tanta gente – incluindo mulheres, povos de cor, como os chamava Sukarno, minorias comportamentais, como homossexuais – desfrutou de direitos como esses.” (linhas 70-72)  
Mas nunca na história tantas pessoas, incluindo-se mulheres, povos de cor, como os chamavam Sukarno, minorias comportamentais, como homossexuais, desfrutaram de direitos como esses.
- C) “[...] só podem se sentir bem ao se demarcarem da minoria que, um dia, agiu contra a honra da farda.” (linhas 60-61)  
A maioria dos oficiais se sentirá bem quando for demarcada da minoria dos colegas que um dia agiram contra a honra da farda.
- D) “Só precisa ter medo dela quem tem razões para temê-la.” (linha 58)  
Só precisa ter medo dela aqueles que têm razões para temê-la.

### Questão 7

Assinale a alternativa na qual as palavras sublinhadas pertencem a classes de palavras diferentes.

- A) “A verdade sobre o passado exige expor o que nele representa o mal.” (linhas 45-46)  
“Tratando-se de uma história construída a partir do poder, tem que ser revelado o mal exercido com e pela dominação.” (linhas 47-48)
- B) “[...] busca reverter os resultados igualmente maus que produziram.” (linha 37)  
“Essa ação má e injusta causou vítimas e danos.” (linhas 34-35)
- C) “Contra o mal na política, a verdade é o que há de mais precioso.” (linhas 57-58)  
“Vários países o fizeram mal haviam saído de regimes autoritários.” (linhas 21-22)
- D) “O Brasil sempre lidou mal com sua história.” (linha 1)  
“Em todos esses casos se reconhece que quem mandava no Brasil agiu mal [...]” (linha 33)

### Questão 8

Assinale a alternativa em que o verbo foi utilizado com a MESMA regência nas duas estruturas sublinhadas.

- A) “Essa multiplicação do porcentual de seres humanos respeitados é um avanço que nunca antes ocorreu – e nunca mais ocorrerá – nessa dimensão.” (linhas 72-74)
- B) “Mas como perdoar, sem antes saber a quem perdoar e o que está sendo perdoado? (linhas 28-29)
- C) “Notem que já esquecemos os presidentes da ditadura. O último governante de que não nos esquecemos e que lembramos com admiração [...]” (linhas 54-56)
- D) “Pela primeira vez em nossa história, tratamos o passado vergonhoso de maneira consequente. [...] Tratando-se de uma história construída a partir do poder [...]” (linhas 22 e 47)



## Questão 9

“O Brasil ganha, desenvolvendo um processo de mudança consistente, pelo qual não só reduz a pobreza medida em poder de compra mas também, e sobretudo, revisa a fundo os significados atribuídos pela sociedade ao que são liberdade e opressão, crescimento econômico e exploração do outro, florescimento da pessoa e sua escravização ou humilhação.” (linhas 62-66)

Desconsideradas as alterações de sentido, assinale a alternativa que contém uma redação **inteiramente correta**.

- A) Ganha o Brasil, quando desenvolve um processo de mudança consistente, mediante o qual o País possa promover, tanto a redução da pobreza – medido pelo poder compra – quanto, especialmente, a revisão profunda de conceitos tal quais liberdade e opressão, crescimento econômico e exploração do semelhante, florescimento da pessoa ou sua escravização ou ainda sua humilhação.
- B) Ganha-se, no Brasil, ao se desenvolver um processo de mudança consistente, mediante a qual, além de o Brasil reduzir a pobreza avaliada pelo poder de compra, o País revisa, com profundidade, os conceitos de liberdade e opressão, crescimento econômico e exploração do semelhante, florescimento da pessoa e sua escravização ou humilhação.
- C) O desenvolvimento pelos brasileiros de um processo, que a mudança consistente dele decorre a redução da pobreza que se mede pelo poder de compra e, principalmente, a revisão profunda dos significados de liberdade e opressão, crescimento econômico e exploração do outro, florescimento da pessoa e sua escravização ou humilhação, de acordo com os conceitos da sociedade do Brasil.
- D) Os conceitos de liberdade e opressão, crescimento econômico e exploração do outro, florescimento da pessoa ou sua escravização ou humilhação, são revistos com profundidade, quando o Brasil, desenvolver um processo de mudança consistente, em decorrência do qual seria reduzida a pobreza medida pelo poder de compra.

## Questão 10

Assinale a alternativa que contém um comentário **CORRETO** em relação ao trecho transcrito.

- A) “Vários países o fizeram [...]. Finalmente o fizemos.” (linhas 21-22)  
**Comentário:** ambos os pronomes demonstrativos se referem a “criar a Comissão da Verdade”.
- B) “[...] antes dele, Getúlio, cuja herança ela quis liquidar.” (linhas 56-57)  
**Comentário:** os dois primeiros pronomes se referem a Kubitschek, o último se refere à ditadura.
- C) “Se ele é infame, por que devemos calá-lo?” (linhas 23-24)  
**Comentário:** o primeiro pronome se refere a “passado”, o segundo a “infame”.
- D) “Só precisa ter medo dela quem tem razões para temê-la.” (linha 58)  
**Comentário:** o primeiro pronome destacado substitui a palavra “verdade”; o segundo se refere à palavra “política”.

## Noções de Direito

### Questão 11

De acordo com a Constituição da República, assinale a alternativa **CORRETA**.

- A) Compete privativamente à União impedir a evasão, destruição e descaracterização de obra de arte e de outros bens de valor histórico, artístico ou cultural.
- B) Compete à União, aos estados e ao Distrito Federal legislar concorrentemente sobre propaganda comercial.
- C) Compete à União estabelecer as áreas e as condições para o exercício da atividade de garimpagem, em forma associativa.
- D) Compete privativamente à União legislar sobre processo do juizado de pequenas causas.

### Questão 12

De acordo com a Constituição da República, assinale a alternativa **CORRETA**.

- A) São brasileiros naturalizados os estrangeiros de qualquer nacionalidade, residentes na República Federativa do Brasil há mais de vinte anos ininterruptos e sem condenação penal, desde que requeiram a nacionalidade brasileira.
- B) A prática do racismo constitui crime inafiançável e imprescritível e insuscetível de graça ou anistia.
- C) A criação, a incorporação, a fusão e o desmembramento de municípios far-se-ão por lei estadual, dentro do período determinado por Lei Complementar Federal, e dependerão de consulta prévia, mediante plebiscito, às populações dos municípios envolvidos, após divulgação dos Estudos de Viabilidade Municipal, apresentados e publicados na forma da lei.
- D) São gratuitos o registro civil de nascimento e a certidão de óbito.

### Questão 13

De acordo com a Constituição do Estado de Minas Gerais, assinale a alternativa **CORRETA**.

- A) Por motivo de conveniência pública e deliberação da maioria de seus membros, a Assembleia Legislativa poderá reunir-se, temporariamente, fora de Belo Horizonte.
- B) A Assembleia Legislativa ou qualquer de suas comissões poderão convocar qualquer autoridade do estado para prestarem, pessoalmente, informações sobre assunto previamente determinado, sob pena de responsabilidade, no caso de ausência injustificada.
- C) Em cada comarca funcionará pelo menos um Tribunal do Júri, com a composição e a organização que a lei federal determinar, assegurados o sigilo das votações, a plenitude da defesa e a soberania dos vereditos, e com competência para julgar os crimes contra a vida.
- D) A Justiça de Paz é composta de cidadãos eleitos, em eleições coincidentes com as eleições municipais, pelo voto direto, universal e secreto, com mandato de quatro anos e competência para celebrar casamento, verificar, de ofício ou em face de impugnação apresentada, o processo de habilitação e exercer atribuições conciliatórias, sem caráter jurisdicional.

### Questão 14

De acordo com a Constituição do Estado de Minas Gerais, são legitimados à propositura da Ação Direta de Inconstitucionalidade, **EXCETO**

- A) o Governador do Estado.
- B) a Mesa da Assembleia.
- C) o Procurador-Geral de Justiça.
- D) o Defensor Público Geral.

### Questão 15

De acordo com Lei Complementar n. 34, de 12 de setembro de 1994, compete ao Procurador Geral de Justiça:

- A) criar cargos e serviços auxiliares, propor modificações na Lei Orgânica e adotar providências relacionadas com o desempenho das funções institucionais.
- B) praticar atos de gestão administrativa e financeira.
- C) rever atos e decisões da Corregedoria-Geral de Justiça sobre a situação funcional e administrativa do pessoal ativo e inativo da carreira e dos serviços auxiliares, na forma do regimento interno.
- D) dar posse e exercício aos Procuradores de Justiça e posse coletiva e exercício aos Promotores de Justiça Substitutos aprovados em concurso.

## Questão 16

A respeito das penalidades a que estão sujeitos os membros do Ministério Público, analise as seguintes afirmativas.

- I. A pena de advertência será aplicada no caso de afastamento injustificado do local onde o membro do Ministério Público exerça suas atribuições.
- II. A pena de censura será aplicada em caso de procedimento funcional incompatível com o desempenho das atribuições do cargo.
- III. A pena de remoção compulsória será aplicada no caso de o membro do Ministério Público recusar atender ao Procurador-Geral de Justiça, quando em visita.
- IV. A disponibilidade compulsória será aplicada quando ocorrerem fatos que, envolvendo o membro do Ministério Público, resultem em perigo iminente ao prestígio da instituição.

A análise permite concluir que estão **CORRETAS**

- A) apenas as afirmativas I, III e IV.
- B) apenas as afirmativas II, III e IV.
- C) apenas as afirmativas I, II e III.
- D) as afirmativas I, II, III e IV.

## Questão 17

De acordo com a Lei n. 8.666, de 21 de junho de 1993, é **CORRETO** afirmar que, nas licitações, como critério de desempate, será assegurada preferência, sucessivamente, aos bens e serviços

- A) produzidos ou prestados por empresas brasileiras de capital nacional; produzidos no País; produzidos ou prestados por empresas que invistam em pesquisa e no desenvolvimento de tecnologia no País.
- B) produzidos no País; produzidos ou prestados por empresas brasileiras; produzidos ou prestados por empresas que invistam em pesquisa e no desenvolvimento de tecnologia no País.
- C) produzidos no País; produzidos ou prestados por empresas brasileiras; produzidos ou prestados por empresas que invistam em pesquisa e no desenvolvimento de tecnologia no País; produzidos ou prestados por empresas situadas nos Estados Partes do Mercosul.
- D) produzidos no País; produzidos ou prestados por empresas brasileiras; produzidos ou prestados por empresas situadas nos Estados Partes do Mercado Comum do Sul (Mercosul); produzidos ou prestados por empresas que invistam em pesquisa e no desenvolvimento de tecnologia no País.

### Questão 18

De acordo com a Lei n. 8.666, de 21 de junho de 1993, **NÃO** se caracteriza como serviço técnico profissional especializado o seguinte trabalho:

- A) estudos técnicos, planejamentos e projetos básicos ou executivos.
- B) pareceres, perícias e avaliações em geral.
- C) publicidade e divulgação.
- D) patrocínio ou defesa de causas judiciais ou administrativas.

### Questão 19

De acordo com Lei Complementar n. 34, de 12 de setembro de 1994, são órgãos do Conselho Superior do Ministério Público do Estado de Minas Gerais:

- A) a Procuradoria-Geral de Justiça; o Colégio de Procuradores de Justiça; o Conselho Superior do Ministério Público; a Corregedoria-Geral do Ministério Público.
- B) a Procuradoria-Geral de Justiça; o Colégio de Procuradores de Justiça; o Conselho Superior do Ministério Público; a Corregedoria-Geral do Ministério Público; o Centro de Estudos e Aperfeiçoamento Funcional.
- C) a Procuradoria-Geral de Justiça; o Colégio de Procuradores de Justiça; o Conselho Superior do Ministério Público; a Corregedoria-Geral do Ministério Público; o Conselho de Preservação da Autonomia do Ministério Público.
- D) a Procuradoria-Geral de Justiça; o Colégio de Procuradores de Justiça; o Conselho Superior do Ministério Público; a Corregedoria-Geral do Ministério Público; o Conselho de Planejamento Estratégico de Ações Institucionais.

### Questão 20

A respeito da destituição do Procurador-Geral de Justiça do cargo, nos termos da Lei Complementar n. 34, de 12 de setembro de 1994, assinale a alternativa **INCORRETA**.

- A) O Procurador-Geral de Justiça poderá ser destituído do cargo por deliberação da Corte Superior do Tribunal de Justiça de Minas Gerais.
- B) O Procurador-Geral de Justiça poderá ser destituído do cargo por deliberação da maioria absoluta dos membros da Assembleia Legislativa.
- C) O Procurador-Geral de Justiça poderá ser destituído do cargo por deliberação da maioria absoluta dos membros do Conselho Superior do Ministério Público.
- D) O Procurador-Geral de Justiça, condenado por infração apenada com reclusão, em decisão judicial transitada em julgado, deverá ser destituído do cargo por ato do Governador do Estado.

## Noções de Informática

### Questão 21

A figura seguinte apresenta uma planilha elaborada no *MS Excel* com a pontuação das equipas na primeira fase de uma competição.

	A	B
1	Equipe	Pontuação
2	Equipe 1	315
3	Equipe 2	285
4	Equipe 3	328
5	Equipe 4	318
6	Equipe 5	295

O regulamento da competição determina que as equipas com pontuação igual ou maior que 300 (trezentos) se classificam para a segunda fase.

Indique a fórmula que calcula **corretamente** a quantidade de equipas classificadas para a segunda fase da competição.

- A) =CONT(B2:B6;">300")
- B) =CONT.CEL(B2:B6;">=300")
- C) =CONT.NÚM(B2:B6;">=300")
- D) =CONT.SE(B2:B6;">=300")

## Questão 22

A figura seguinte apresenta uma planilha do *MS Excel* com o registro de vendas dos meses de junho e julho.

	A	B	C	D	E
1	Vendas do mês de junho			Vendas do mês de julho	
2	Item	Unidades		Item	Unidades
3	Maria mole	105		Maria mole	85
4	Pirulito	150		Pirulito	208
5	Chiclete	55		Chiclete	40

Assinale a alternativa que apresenta a fórmula **incorreta** de cálculo do total de itens vendidos nos dois meses.

- A) =SOMA(B3:B5;E3:E5)
- B) =SOMA(B3:B5)+SOMA(E3:E5)
- C) =(B3:B5)+(E3:E5)
- D) =SOMA(B3+E3;B4+E4;B5+E5)

## Questão 23

A tabela seguinte apresenta os cursos existentes em uma instituição de ensino superior e o número de alunos matriculados.

Curso	Alunos matriculados
Administração de empresas	235
Ciências contábeis	112
Engenharia civil	403
Sistemas de informação	120

Sabendo-se que o diretor acadêmico quer uma representação gráfica dessa tabela, indique o gráfico do *MS Excel* **mais adequado** para essa representação.

- A) Área
- B) Barras
- C) Dispersão
- D) Linhas



### Questão 24

A figura seguinte apresenta uma palavra digitada no *MS WORD*.



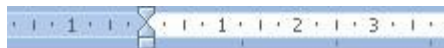
~~FRIO~~

Assinale a alternativa que apresenta **corretamente** o efeito aplicado.

- A) Grifado
- B) Riscado
- C) Tachado
- D) Tachado duplo

### Questão 25

A figura seguinte apresenta uma fórmula digitada no *MS Word*.



$E = mc^2$

Assinale a alternativa que apresenta **corretamente** o efeito aplicado para escrever a fórmula.

- A) Sobrescrito
- B) Sombra
- C) Subscrito
- D) Tachado

### Questão 26

Assinale a ferramenta do sistema do *Windows XP* que permite ao usuário obter informações sobre a segurança do sistema.

- A) Assistente de Segurança
- B) Central de Segurança
- C) Configurações de Segurança
- D) Gerenciador de Segurança

### Questão 27

A tabela seguinte foi elaborada no *MS Word*.

Curso	Alunos matriculados
Administração de empresas	235
Ciências contábeis	112
Engenharia civil	403
Sistemas de informação	120

Analise as seguintes afirmativas referentes aos recursos de edição e assinale com **V** as **verdadeiras** e com **F** as **falsas**.

- ( ) É possível determinar a altura da linha.
- ( ) É possível inserir uma linha acima da linha do curso de engenharia civil para registrar o total de alunos matriculados no curso de direito.
- ( ) Não é possível determinar alturas diferentes para linhas diferentes na mesma tabela.

Assinale a alternativa que apresenta a sequência de letras **CORRETA**.

- A) (F) (F) (F)
- B) (F) (F) (V)
- C) (V) (V) (F)
- D) (V) (V) (V)

### Questão 28

Considerando os requisitos básicos de segurança, assinale a alternativa **INCORRETA**.

- A) Confidencialidade
- B) Disponibilidade
- C) Integridade
- D) Inviolabilidade

### Questão 29

Analise as seguintes afirmativas concernentes à operação com arquivos em ambiente *Windows XP*.

- I. Com as opções *Recortar* e *Colar* o usuário move um arquivo de pasta sem duplicar o arquivo.
- II. Com as opções *Copiar* e *Colar* o usuário duplica um arquivo em outra pasta.
- III. Com a opção *Mover para pasta* o usuário duplica um arquivo em outra pasta.

A partir dessa análise, é possível concluir que estão **CORRETAS**

- A) apenas as afirmativas I e II.
- B) apenas as afirmativas I e III.
- C) apenas as afirmativas II e III.
- D) as três afirmativas.

### Questão 30

Assinale a alternativa que apresenta **corretamente** um elemento fundamental para a comunicação entre computadores de uma rede.

- A) Hub
- B) Modem
- C) Protocolos
- D) Roteador

## Conhecimentos Específicos

### Questão 31

Numere a **COLUNA II** de acordo com a **COLUNA I** relacionando cada indicação clínica com o barbitúrico apropriado.

COLUNA I	COLUNA II
1. Tiopental	( ) Insônia, sedação pré-operatória, conduta de emergência nas convulsões.
2. Pentobarbital	( ) Indução e manutenção de anestesia.
3. Metoexital	( ) Desordens convulsivas, estado epilético, sedação diurna.
4. Fenobarbital	( ) Indução e/ou manutenção de anestesia, sedação pré-operatória, conduta de emergência nas convulsões.

Assinale a alternativa que apresenta a sequência de números **CORRETA**.

- A) (3) (4) (2) (1)
- B) (1) (4) (3) (2)
- C) (1) (3) (2) (4)
- D) (2) (3) (4) (1)

### Questão 32

Analise as seguintes afirmativas sobre fármacos antirretrovirais utilizados no tratamento da infecção do HIV e assinale a alternativa **INCORRETA**.

- A) Saquinavir é um inibidor de protease do HIV hidroxietilamina peptidomimético; liga-se reversivelmente ao local ativo da protease do HIV, impedindo o processamento de polipeptídeos e a maturação subsequente do vírus.
- B) Zidovudina é um análogo sintético da timina; são inibidores nucleosídicos e nucleotídicos da transcriptase reversa.
- C) Nevirapina é um agente inibidor não nucleosídico da transcriptase reversa que se liga a um local na transcriptase reversa do HIV-1 longe do local ativo, induzindo uma alteração de configuração que anula a atividade catalítica da enzima.
- D) Estavudina é um peptídeo sintético derivado do HIV. Atua inibindo a fusão do HIV, impedindo a entrada do vírus na célula do hospedeiro.

### Questão 33

Considerando diversos fatores que alteram a disposição dos fármacos, a determinação da concentração nos líquidos corporais pode ajudar a individualizar o tratamento com determinados fármacos. A determinação da concentração de um fármaco no sangue, no soro ou no plasma é particularmente útil quando critérios bem definidos forem preenchidos.

De acordo com o texto acima, marque a alternativa em que a monitorização terapêutica dos fármacos **NÃO** é necessária.

- A) Quando existe uma relação demonstrada entre a concentração plasmática do fármaco e o efeito terapêutico desejado ou uma reação tóxica a ser evitada.
- B) Quando a variabilidade dos níveis plasmáticos é tal que não se pode prever a concentração com base apenas na dose.
- C) Quando a concentração necessária para produzir o efeito terapêutico fica distante do nível que causa toxicidade.
- D) Quando o fármaco produz efeitos desejáveis ou indesejáveis que são difíceis de monitorar.

### Questão 34

Biotransformação é toda alteração que ocorre na estrutura química da substância presente no organismo. A biotransformação de xenobiótico é catalisada por enzimas inespecíficas que metabolizam substâncias endógenas e que também devem sofrer biotransformação para a sua renovação. As reações de biotransformação são divididas em reações de fase I e de fase II.

São reações de fase II de xenobióticos, **EXCETO**

- A) conjugação com a glutatona.
- B) acetilação.
- C) oxidação.
- D) sulfotransferase.

### Questão 35

A toxicodinâmica estuda os mecanismos da ação tóxica exercida por substâncias químicas sobre o sistema biológico, sob os pontos de vista bioquímico e molecular.

Dessa forma, os dados obtidos pela toxicodinâmica são fundamentais para as seguintes situações, **EXCETO**

- A) estabelecer procedimentos de prevenção e estratégias de tratamento.
- B) permitir, com seus parâmetros, avaliar matematicamente os movimentos dos agentes tóxicos no organismo.
- C) desenvolver produtos específicos com maior seletividade para a espécie de interesse.
- D) estimar a possibilidade de o agente químico causar efeitos deletérios e qual população pode ser atingida, ou seja, a avaliação de risco.

### Questão 36

Metagênese refere-se à propriedade que as substâncias químicas apresentam de provocar modificações no material genético das células, de modo que estas sejam transmitidas às novas células durante a divisão.

Diante do texto acima e utilizando seus conhecimentos, marque a alternativa **INCORRETA** sobre os estudos de metagênese e carcinogênese.

- A) Testes de carcinogênese devem, principalmente, ser realizados nos casos em que ocorra exposição humana ao longo prazo.
- B) Existe um grande número de substâncias que produzem câncer por mecanismos não genotóxicos apresentando os testes de mutagênese positivo.
- C) Para os testes de carcinogênese, a dose empregada é crucial, sendo indicado o uso da maior dose tolerada.
- D) Os testes de mutagênese são, na maioria das vezes, empregados para prever o desenvolvimento do câncer.

### Questão 37

São fármacos utilizados no tratamento da hipertensão, **EXCETO**

- A) benzotiadiazidas.
- B) bloqueadores de canais de  $\text{Ca}^{2+}$ .
- C) agonistas  $\alpha$  adrenérgicos.
- D) antagonistas do receptor de angiotensina.

### Questão 38

Os corticoides são agrupados de acordo com suas potências relativas na retenção de Na<sup>+</sup>, efeitos sobre o metabolismo de carboidratos e efeitos anti-inflamatórios. Com base nessas potências diferenciais, os corticoides são tradicionalmente divididos em mineralocorticoides e glicocorticoides.

De acordo com o texto acima e seus conhecimentos, qual dos seguintes esteroides sintéticos exibe predominantemente ação mineralocorticoide?

- A) Fludrocortisona
- B) Hidrocortisona
- C) Dexametasona
- D) Espirolactona

### Questão 39

Numere a **COLUNA II** de acordo com a **COLUNA I** fazendo a relação dos testes físico-químicos de controle de qualidade de medicamentos com os respectivos conceitos.

COLUNA I	COLUNA II
1. Teste do material particulado	( ) Teste relacionado com a resistência de líquidos ao escoamento sendo realizada em formas farmacêuticas ou cosméticos líquidos (suspensões, emulsões, xaropes, xampus) ou semissólidas.
2. Friabilidade	( ) Avalia a limpidez de soluções. Aplica-se a soluções injetáveis de pequeno volume (abaixo de 100 mL) em dose única (ou múltipla) e de grande volume.
3. Viscosidade	( ) Avalia a resistência do comprimido ao esmagamento ou à ruptura sob pressão radial. Esse teste é importante, pois, se o comprimido é muito resistente, pode ser que ele não se desintegre no prazo preconizado.
4. Dureza	( ) Avalia a falta de resistência dos comprimidos a abrasão quando submetidos à ação mecânica de aparelhagem específica.

Assinale a alternativa que apresenta a sequência de números **CORRETA**.

- A) (4) (1) (2) (3)
- B) (3) (1) (2) (4)
- C) (2) (3) (1) (4)
- D) (3) (1) (4) (2)

### Questão 40

Numere a **COLUNA II** de acordo com a **COLUNA I** fazendo a relação dos testes biológicos de controle de qualidade de medicamentos com o respectivo conceito.

#### COLUNA I

1. Teste para a endotoxina bacteriana
2. Teste de pirogênio
3. Teste para toxicidade anormal
4. Eficiência de conservantes

#### COLUNA II

- ( ) Esse teste tem como finalidade assegurar que preparações de doses múltiplas cheguem ao final de seu uso com a devida qualidade microbiológica. É requerido para produtos oftálmicos, soluções nasais e auriculares, injetáveis de dose múltipla, alguns diluentes de preparações extemporâneas.
- ( ) Esse teste é prescrito para produtos biológicos (soros imunes, vacinas), para antibióticos obtidos por processo fermentativo e outros que contêm matéria-prima obtida por processo biológico. É feito para detectar a presença de substâncias não associadas ao princípio ativo ou à formulação.
- ( ) É um método de detecção *in vitro* de lipopolissacarídeos microbianos. O teste é uma alternativa ao método *in vitro*, porém apresenta uma baixa sensibilidade para outros tipos de pirogênio.
- ( ) O teste consiste na medida do aumento da temperatura corporal de coelhos induzida por injeção intravenosa de solução estéril da substância a ser examinada. Tem por objetivo diminuir a probabilidade de ocorrência de acidentes em pacientes em uso de preparações injetáveis.

Assinale a alternativa que apresenta a sequência de números **CORRETA**.

- A) (4) (3) (1) (2)
- B) (1) (3) (2) (4)
- C) (4) (1) (3) (2)
- D) (2) (3) (1) (4)



### Questão 41

As interações farmacocinéticas de medicamentos podem resultar dos seguintes processos, **EXCETO**

- A) redução da biotransformação.
- B) combinação de um antibiótico bacteriostático com antibiótico bactericida.
- C) inibição da excreção renal.
- D) inibição do sistema enzimático microsomal do fármaco.

### Questão 42

Considerando as características a serem observadas para a designação de profissional, devidamente habilitado, em função do tipo de resíduo a ser gerenciado, para exercer a função de responsável pela elaboração e implantação do Programa de Gerenciamento dos Resíduos de Serviços de Saúde (PGRSS), assinale a alternativa **INCORRETA**.

- A) Para serviços que gerem exclusivamente resíduos potencialmente infectantes e comuns, profissional da área de saúde com treinamento no gerenciamento de resíduos de serviço de saúde.
- B) Para serviços que gerem exclusivamente resíduos químicos e comuns, profissional de nível superior com habilitação na área de química (engenheiro químico, químico, farmacêutico, biólogo), com treinamento em gerenciamento de resíduos de serviço de saúde, dependendo do volume de resíduos gerados.
- C) Para serviços que gerem rejeitos radioativos associados ou não a qualquer outro tipo de resíduo, profissional de nível superior devidamente registrado pela Comissão Nacional de Energia Nuclear (CNEN) nas áreas de atuação correspondentes, conforme a Norma CNEN-NE 6.01 ou CNEN-NE 3.03.
- D) Os estabelecimentos com geração de resíduos perigosos com volume médio semanal superior a 700 L ou volume médio diário igual ou superior a 150 L deverão ter comissão formada por profissionais de representação das áreas relacionadas ao risco do resíduo gerado, sendo que o coordenador da comissão não necessariamente deverá ser o responsável pela elaboração e implantação PGRSS.

### Questão 43

A Classificação dos Resíduos de Serviços de Saúde (RSS), de acordo com o Regulamento Técnico para o gerenciamento de resíduos de serviços de saúde elaborado pela ANVISA (Resolução RDC n. 33, de 25 de fevereiro de 2003), objetiva destacar a composição desses resíduos segundo as suas características biológicas, físicas, químicas, estado da matéria e origem, para o seu manejo seguro.

Em relação à classificação dos RSS, assinale a afirmativa **INCORRETA**.

- A) Resíduos comuns – todos os resíduos gerados nos serviços abrangidos por essa Resolução que, por suas características, necessitam de processos diferenciados relacionados ao acondicionamento, identificação e tratamento, devendo ser considerados resíduos sólidos urbanos.
- B) Potencialmente infectantes – resíduos com a possível presença de agentes biológicos que, por suas características de maior virulência ou concentração, podem apresentar risco de infecção.
- C) Rejeitos radioativos – quaisquer materiais resultantes de atividades humanas que contenham radionuclídeos em quantidades superiores aos limites de isenção especificados na norma CNEN-NE-6.
- D) Químicos – resíduos contendo substâncias que apresentam risco à saúde pública ou ao meio ambiente, independentemente de suas características de inflamabilidade, corrosividade, reatividade e toxicidade.

### Questão 44

Notificação de Receita é o documento que, acompanhado de receita, autoriza a dispensação de medicamentos à base de substâncias constantes das listas "A1" e "A2" (entorpecentes), "A3", "B1" e "B2" (psicotrópicas), "C2" (retinoicas para uso sistêmico) e "C3" (imunossupressoras), da portaria 344, de 12 de maio de 1998.

De acordo com o texto acima, são medicamentos pertencentes à lista A1, **EXCETO**

- A) morfina.
- B) benzetidina.
- C) ácido valproico.
- D) fentanila.

### Questão 45

Com relação ao Código de Ética da Profissão Farmacêutica (Resolução n. 417, de 29 de setembro de 2004), marque a alternativa **INCORRETA**.

- A) Prescreve em 12 (doze) meses a constatação fiscal de ausência do farmacêutico no estabelecimento, por meio de auto de infração ou termo de visita, para efeito de instauração de processo ético.
- B) O farmacêutico, no exercício profissional, fica obrigado a informar, por escrito, ao respectivo Conselho Regional de Farmácia (CRF) todos os seus vínculos, com dados completos da empresa (razão social, Cadastro Nacional da Pessoa Jurídica (CNPJ) endereço, horário de funcionamento e de Responsabilidade Técnica – RT), mantendo atualizado o seu endereço residencial e os horários de responsabilidade técnica ou de substituição.
- C) As normas do Código de Ética da Profissão Farmacêutica aplicam-se aos farmacêuticos, em qualquer cargo ou função, independentemente do estabelecimento ou instituição onde estejam prestando serviço.
- D) O farmacêutico deve comunicar ao Conselho Regional de Farmácia, por escrito, o afastamento de suas atividades profissionais das quais detém responsabilidade técnica, quando não houver outro farmacêutico que, legalmente, o substitua.

### Questão 46

Considerando o que é disposto sobre o controle sanitário do comércio de drogas, medicamentos, insumos farmacêuticos e correlatos (Lei n. 5.991, de 17 de dezembro de 1973), assinale a afirmativa **INCORRETA**.

- A) O comércio de determinados correlatos, tais como aparelhos e acessórios, produtos utilizados para fins diagnósticos e analíticos, odontológicos, veterinários, de higiene pessoal ou de ambiente, cosméticos e perfumes, exercido por estabelecimentos especializados, poderá ser extensivo às farmácias e drogarias, observado o disposto em lei federal e na supletiva dos Estados, do Distrito Federal e dos Territórios.
- B) A dispensação de medicamentos é privativa de farmácia, drogaria, posto de medicamento e dispensário de medicamentos.
- C) Somente será permitido o funcionamento de farmácia e drogaria sem a assistência do técnico responsável, ou do seu substituto, pelo prazo de até trinta dias, período em que não serão aviadas fórmulas magistrais ou oficiais nem vendidos medicamentos sujeitos a regime especial de controle.
- D) Os estabelecimentos hoteleiros e similares não poderão dispor de medicamentos anódinos (mesmo para atendimento exclusivo a seus usuários) que não dependam de receita médica, observada a relação elaborada pelo órgão sanitário federal.

### Questão 47

Considerando o que dispõe a Resolução RDC n. 27, de 30 de março de 2007, assinale a alternativa **INCORRETA**.

- A) Institui o Sistema Nacional de Gerenciamento de Produtos Controlados (SNGPC) no âmbito do Sistema Nacional de Vigilância Sanitária, constituído por instrumentos informatizados de captura e tratamento de dados, disponibilizados via internet, sobre produção, circulação, comércio e uso de substâncias ou medicamentos sujeitos a controle especial.
- B) O SNGPC tem como objetivo obter dados e informações, em seus diversos detalhamentos, acerca do comércio e uso de substâncias e medicamentos sujeitos a controle especial.
- C) Os procedimentos para dispensação e manipulação de substâncias e medicamentos sujeitos a controle especial em farmácias e drogarias de natureza pública ficam submetidos ao tratamento administrativo obrigatório do SNGPC.
- D) As farmácias e drogarias credenciadas junto ao SNGPC devem realizar o controle da movimentação e do estoque de substâncias ou medicamentos sujeitos a controle especial por meio de sistema informatizado compatível com as especificações e padrões de transmissão estabelecidos pela ANVISA, de modo a garantir a interoperabilidade entre os sistemas.

### Questão 48

Sobre a cinética das reações catalisadas por enzimas, assinale a alternativa **INCORRETA**.

- A) A equação de Michaelis Menten é uma afirmação quantitativa da relação entre a velocidade inicial  $V_o$ , a velocidade máxima  $V_{max}$  e a concentração do substrato inicial  $[S]$ , todas relacionadas por meio da constante de Michaelis  $K_m$ .
- B) As enzimas que seguem a cinética de Michaelis Menten apresentam mecanismos de reações semelhantes, e enzimas que catalisam reações com seis ou oito etapas identificáveis não exibem o mesmo comportamento cinético do estado estacionário.
- C) Os parâmetros  $V_{max}$  e  $K_m$  podem ser obtidos experimentalmente para qualquer enzima, mas por si só eles fornecem poucas informações sobre número, velocidades ou natureza química das etapas discretas na reação.
- D) A constante  $K_{cat}$  é uma constante de velocidade de primeira ordem, também chamada de número de renovação, é equivalente ao número de moléculas de substrato que se convertem em produto em certa unidade de tempo em uma única molécula de enzima quando ela for saturada com substrato.

### Questão 49

Sobre os métodos de separação e caracterização de proteínas, assinale a alternativa **INCORRETA**.

- A) Uma técnica importante para a separação das proteínas está baseada na migração das proteínas carregadas em um campo elétrico, um processo chamado de eletroforese.
- B) O método de cromatografia por troca iônica explora as diferenças de sinal e da grandeza das cargas elétricas líquidas das proteínas em um certo pH.
- C) Cromatografia por filtração em gel separa as proteínas pela sua afinidade de retenção ao gel.
- D) O processo que combina a técnica de focalização isoeletrica e a eletroforese em Dodecil Sulfato de Sódio (SDS) é chamado de eletroforese bidimensional e permite a resolução de misturas complexas de proteínas.

### Questão 50

Analise as seguintes afirmativas sobre a composição e arquitetura das proteínas, e assinale a alternativa **INCORRETA**.

- A) As membranas são compostas de proteínas e de lipídios em combinações variadas e particulares a cada espécie, tipo celular e organelas.
- B) Proteínas periféricas estão associadas de forma rígida com a membrana por meio de interações eletrostáticas fortes, pontes de hidrogênio ou âncoras lipídicas unidas de forma covalente.
- C) Os lipídios e as proteínas das membranas estão inseridas na bicamada de diferentes maneiras, assim as membranas são funcional e estruturalmente assimétricas.
- D) As membranas biológicas definem os limites de uma célula e dividem seu interior em compartimentos discretos, organizam sequências complexas de reações, atuam na recepção de sinais e nas transformações de energia.

### Questão 51

Calcule o pH de uma solução de amônia 0,10 M sendo que o pKa para o íon amônio é 9,24.

Assinale a alternativa que apresenta **corretamente** o valor dessa operação.

- A) 10,40
- B) 13,60
- C) 11,12
- D) 9,24

### Questão 52

Uma porção de 100 mL de solução de HCl requereu 56,40 mL de  $\text{Ba}(\text{OH})_2$  0,03926 mol L<sup>-1</sup> para alcançar o ponto final usando fenolftaleína como indicador.

Calcule a molaridade e marque a alternativa **CORRETA**.

- A) 0,044 mol L<sup>-1</sup>
- B) 0,022 mol L<sup>-1</sup>
- C) 0,132 mol L<sup>-1</sup>
- D) 0,076 mol L<sup>-1</sup>

### Questão 53

A Cromatografia Líquida de Alta Eficiência é o tipo mais versátil e mais amplamente empregado de cromatografia por eluição. Essa técnica é utilizada pelos farmacêuticos para separar, determinar e dosar espécies em grande variedade de materiais orgânicos, inorgânicos e biológicos.

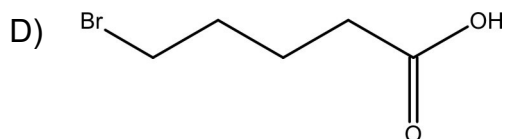
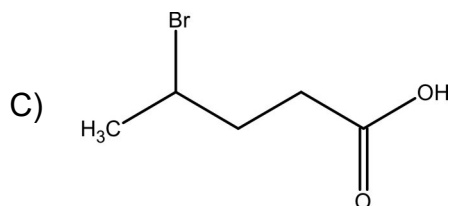
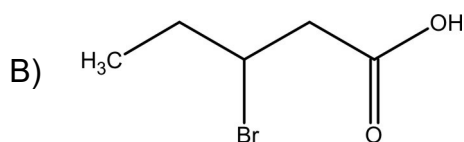
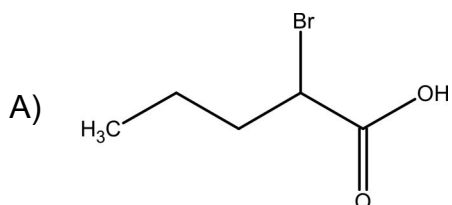
Com relação a Cromatografia de Alta Eficiência, assinale a afirmativa **INCORRETA**.

- A) A Cromatografia Líquida de Alta Eficiência por Partição pode ser dividida em cromatografia líquido-líquido e cromatografia líquida com fase ligada, na qual a fase estacionária é um segundo líquido que é imiscível com o líquido da fase móvel.
- B) Na Cromatografia de Alta Eficiência por Adsorção a única variável que afeta o coeficiente de distribuição dos analitos é a composição da fase móvel; essa técnica é utilizada para separação de compostos relativamente não polares.
- C) Na Cromatografia por Troca Iônica, os íons dos analíticos são separados em um trocador de íons de baixa capacidade por meio de um eluente de pequena forma iônica que não interfere com a detecção condutimétrica dos íons dos analitos
- D) Na Cromatografia Líquida de Alta Eficiência, o solvente é bombeado a uma alta pressão por uma coluna que contém a fase estacionária, quanto menor for o tamanho da partícula mais eficiente será a coluna com menor resistência a vazão.

### Questão 54

Puxar elétrons por meio de uma ligação sigma é chamado de efeito indutivo retirador de elétrons. Se observarmos para base conjugada de um ácido carboxílico, verificamos que puxadores de elétrons irão estabilizá-la pelo decréscimo da densidade eletrônica sobre o átomo de oxigênio.

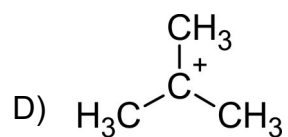
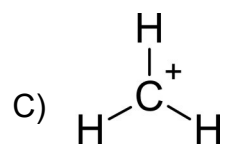
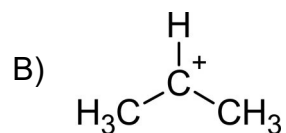
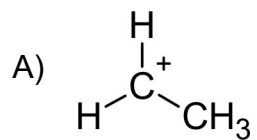
Diante dessas informações e de seus conhecimentos, marque a substância **mais** ácida.



### Questão 55

Carbocátions são intermediários de reações orgânicas classificadas de acordo com substituintes ligados ao carbono carregado positivamente.

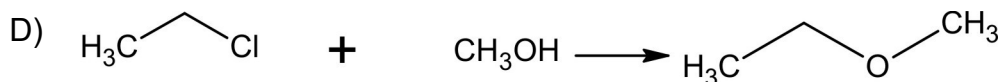
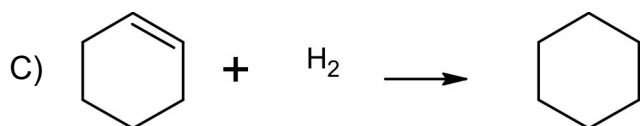
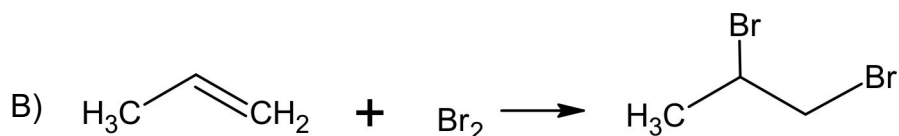
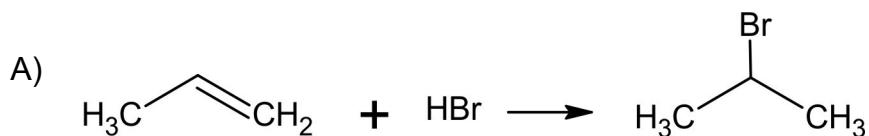
Marque a alternativa abaixo que tem o carbocátion **mais** estável.





### Questão 56

Todas as reações abaixo são classificadas como reações de adição, **EXCETO**



### Questão 57

Medicamentos obtidos a partir de plantas medicinais, sendo empregados exclusivamente derivados de droga vegetal (extrato, tintura, óleo, cera, exsudato, suco, e outros) para sua elaboração.

O texto acima faz referência ao conceito de

- A) fitofármaco.
- B) metabólito secundário.
- C) fitoterápico.
- D) matéria-prima vegetal.

### Questão 58

Ferramenta que realiza a exploração científica interdisciplinar dos agentes biologicamente ativos, empregados ou observados pelo homem, combinando informações adquiridas junto a usuários da flora medicinal (comunidades e especialistas tradicionais), com estudos químicos farmacológicos.

O texto acima se refere ao conceito de

- A) etnofarmacologia.
- B) farmacognóica.
- C) farmacologia de plantas.
- D) ecologia.

### Questão 59

Sobre a Lei n. 6.360, de 23 de setembro de 1976, assinale afirmativa **INCORRETA**.

- A) É atribuição exclusiva do Ministério da Saúde o registro e a permissão do uso dos medicamentos, bem como a aprovação ou exigência de modificação dos seus componentes.
- B) Não estão isentos de registro os medicamentos novos, destinados exclusivamente a uso experimental, sob controle médico, podendo, inclusive, ser importados mediante expressa autorização do Ministério da Saúde.
- C) Somente serão registrados como cosméticos produtos para higiene pessoal, perfumes e outros de natureza e finalidade semelhantes, os produtos que se destinem a uso externo ou no ambiente, consoante suas finalidades estética, protetora, higiênica ou odorífera, sem causar irritações à pele nem danos à saúde.
- D) As empresas que exerçam as atividades previstas na Lei n. 6.360, de 23 de setembro de 1976, ficam obrigadas a manter responsáveis técnicos legalmente habilitados suficientes, qualitativa e quantitativamente, para a adequada cobertura das diversas espécies de produção, em cada estabelecimento.

### Questão 60

Numere a **COLUNA II** de acordo com a **COLUNA I** relacionando corretamente a estrutura química com seu metabólito secundário.

COLUNA I

1. Terpeno

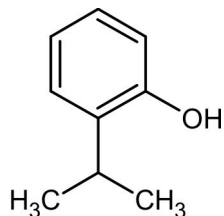
( )

2. Flavonoide

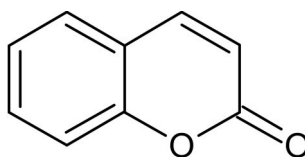
3. Tanino

4. Cumarina

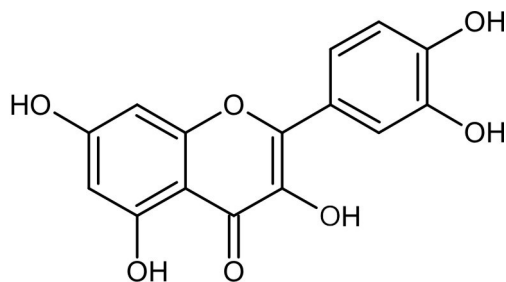
COLUNA II



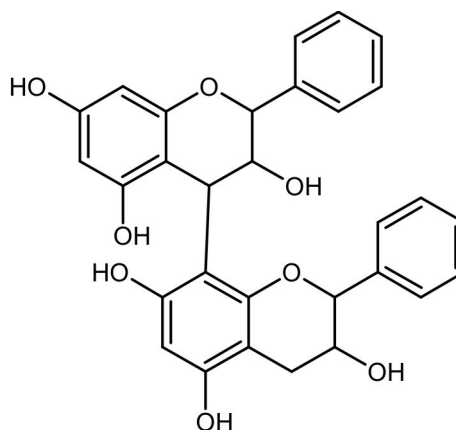
( )



( )



( )



Assinale a alternativa que apresenta a sequência de números **CORRETA**.

A) (1) (2) (4) (3)

B) (3) (1) (4) (2)

C) (2) (4) (3) (1)

D) (1) (4) (2) (3)

**ATENÇÃO:  
AGUARDE AUTORIZAÇÃO  
PARA VIRAR O CADERNO DE PROVA.**