

AVANÇASP



PREFEITURA MUNICIPAL DE
ARAÇARIGUAMA/SP

CONCURSO PÚBLICO
01/2023

FARMACÊUTICO

Leia atentamente as instruções abaixo

1. PROVA E FOLHA DE RESPOSTAS

Além deste Caderno de Prova, contendo 50 (cinquenta) questões objetivas, você receberá do Fiscal de Sala:

- 01 (uma) Folha de Respostas destinada às respostas das questões objetivas. Confira se seus dados estão corretos.

2. TEMPO

- 03 (três) horas é o tempo disponível para realização da prova, já incluído o tempo para marcação da Folha de Respostas da prova objetiva;

- **01 (uma) hora** após o início da prova é possível, retirar-se da sala levando o caderno de prova;

3. INFORMAÇÕES GERAIS

- As questões objetivas têm 05 (cinco) alternativas de resposta (A, B, C, D, E) e somente **uma** delas está correta;
- Verifique se seu caderno está completo, sem repetição de questões ou falhas. Caso contrário, informe imediatamente o Fiscal da Sala, para que sejam tomadas as devidas providências;
- Confira seus dados pessoais na Folha de Respostas, especialmente nome, número de inscrição e documento de identidade e leia atentamente as instruções para preenchimento;
- O preenchimento das respostas da prova objetiva é de sua responsabilidade e não será permitida a troca de Folha de Respostas em caso de erro de marcação pelo candidato;

- Marque, na folha de respostas, com caneta de tinta azul ou preta, a letra correspondente à alternativa que você escolheu.

- Reserve tempo suficiente para o preenchimento de suas respostas. Para fins de avaliação, serão levadas em consideração apenas as marcações realizadas na Folha de Respostas da prova objetiva, não sendo permitido anotar informações relativas às respostas em qualquer outro meio que não seja o caderno de prova;

- Ao se retirar, entregue a Folha de Respostas preenchida e assinada ao Fiscal de Sala.

SERÁ ELIMINADO do presente certame o candidato que:

- a) for surpreendido, durante as provas, em qualquer tipo de comunicação com outro candidato;
- b) portar ou usar, qualquer tipo de aparelho eletrônico (calculadoras, bips/pagers, câmeras fotográficas, filmadoras, telefones celulares, smartphones, tablets, relógios, walkmans, MP3 players, fones de ouvido, agendas eletrônicas, notebooks, palmtops ou qualquer outro tipo de computador portátil, receptores ou gravadores) seja na sala de prova, sanitários, pátios ou qualquer outra dependência do local de prova;
- c) se ausentar da sala em que se realizam as provas levando consigo o Caderno de Questões e/ou a Folha de Respostas;
- d) se recusar a entregar a Folha de Respostas, quando terminar o tempo estabelecido;
- e) não assinar a Lista de Presença e/ou a Folha de Respostas.

LÍNGUA PORTUGUESA

TEXTO

O homem trocado

O homem acorda da anestesia e olha em volta. Ainda está na sala de recuperação. Há uma enfermeira do seu lado. Ele pergunta se foi tudo bem.

– Tudo perfeito - diz a enfermeira, sorrindo.

– Eu estava com medo desta operação...

– Por quê? Não havia risco nenhum.

– Comigo, sempre há risco. Minha vida tem sido uma série de enganos... E conta que os enganos começaram com seu nascimento.

Houve uma troca de bebês no berçário e ele foi criado até os dez anos por um casal de orientais, que nunca entenderam o fato de terem um filho claro com olhos redondos. Descoberto o erro, ele fora viver com seus verdadeiros pais. Ou com sua verdadeira mãe, pois o pai abandonara a mulher depois que esta não soubera explicar o nascimento de um bebê chinês.

– E o meu nome? Outro engano.

– Seu nome não é Lírio?

– Era para ser Lauro. Se enganaram no cartório e... Os enganos se sucediam.

Na escola, vivia recebendo castigo pelo que não fazia. Fizera o vestibular com sucesso, mas não conseguira entrar na universidade. O computador se enganara, seu nome não apareceu na lista.

– Há anos que a minha conta do telefone vem com cifras incríveis. No mês passado tive que pagar mais de R\$ 3 mil.

– O senhor não faz chamadas interurbanas?

– Eu não tenho telefone!

Conhecera sua mulher por engano. Ela o confundira com outro. Não foram felizes.

– Por quê?

– Ela me enganava.

Fora preso por engano. Várias vezes. Recebia intimações para pagar dívidas que não fazia. Até tivera uma breve, louca alegria, quando ouvira o médico dizer: - O senhor está desenganado. Mas também fora um engano do médico. Não era tão grave assim. Uma simples apendicite.

– Se você diz que a operação foi bem...

A enfermeira parou de sorrir.

– Apendicite? - perguntou, hesitante.

– É. A operação era para tirar o apêndice.

– Não era para trocar de sexo?

Luís Fernando Veríssimo

QUESTÃO 01

O texto “O homem trocado”, de Luís Fernando Veríssimo, é um(a):

(A) romance.

(B) crônica.

(C) novela.

(D) fábula.

(E) dissertação.

QUESTÃO 02

Considere o trecho “O senhor está desenganado.”. A palavra “desenganado”, neste caso, especificamente, se refere:

(A) ao diagnóstico médico de previsão de morte recebido pelo personagem principal.

(B) ao fato de que o personagem principal não estava enganado.

(C) ao engano do médico.

(D) aos enganos que foram desfeitos.

(E) à cirurgia de apendicite.

QUESTÃO 03

Considerando o texto, assinale a alternativa correta.

(A) O verdadeiro pai do protagonista era chinês.

(B) O protagonista não tinha apendicite.

(C) A cirurgia de retirada do apêndice do protagonista foi bem-sucedida.

(D) O verdadeiro pai do protagonista acreditava ter sido traído.

(E) A apendicite do protagonista era muito mais grave do que o médico lhe disse.

QUESTÃO 04

As desinências dos verbos “conhecera”, “enganara” e “fora” correspondem ao tempo:

(A) pretérito mais-que-perfeito.

(B) pretérito perfeito.

(C) pretérito imperfeito.

(D) futuro do pretérito.

(E) futuro do presente.

QUESTÃO 05

Considere os excertos:

- I. Se enganaram no cartório e...
 II. Os enganos se sucediam.
 III. Se você diz que a operação foi bem...
 A palavra “se” em cada uma das sentenças corresponde a:
 (A) I. pronome reflexivo; II. partícula expletiva; III. conjunção condicional.
 (B) I. pronome reflexivo; II. partícula integrante de verbo pronominal; III. conjunção condicional.
 (C) I. conjunção integrante; II. pronome reflexivo; III. conjunção condicional.
 (D) I. conjunção condicional; II. partícula integrante de verbo pronominal; III. conjunção integrante.
 (E) I. pronome reflexivo; II. partícula expletiva; III. conjunção integrante.

QUESTÃO 06

Considere o excerto “Há anos que a minha conta do telefone vem com cifras incríveis.” Em relação à classe gramatical, as palavras “há”, “a”, “conta”, “com” e “incríveis” são, respectivamente:

- (A) verbo; artigo; adjetivo; conjunção; adjetivo.
 (B) verbo; artigo; substantivo; preposição; adjetivo.
 (C) advérbio; artigo; substantivo; preposição; adjetivo.
 (D) verbo; pronome; substantivo; conjunção; substantivo.
 (E) advérbio; pronome; adjetivo; preposição; adjetivo.

QUESTÃO 07

Considere as sentenças:

- I. Eu não tenho telefone!
 II. Recebia intimações para pagar dívidas que não fazia.
 III. Não foram felizes.
 Em relação à transitividade, os verbos "tenho", "recebia" e "foram" são, respectivamente:
 (A) transitivo direto, transitivo direto, verbo de ligação.
 (B) transitivo direto, transitivo indireto, verbo de ligação.
 (C) transitivo indireto, transitivo direto, transitivo indireto.
 (D) transitivo indireto, transitivo indireto, verbo de ligação.
 (E) verbo de ligação, transitivo direto, verbo de ligação.

QUESTÃO 08

Assinale a alternativa que apresenta a sentença pontuada corretamente.

- (A) Ficou observando a rua porém não viu ninguém.
 (B) Ela não foi ao colégio, mas, foi à festa.
 (C) O rapaz era alto, bonito, charmoso, e ainda era educado.
 (D) O amor era muito muito grande.
 (E) Alfredo, ou Álvaro era o nome do filho dela.

QUESTÃO 09

Assinale a alternativa que apresenta todas as palavras acentuadas corretamente.

- (A) inventário, atlética, atéia, crêem.
 (B) linguística, júri, rubi, mocreia.
 (C) sêmola, pêra, pelo, rubrica.
 (D) cajuína, heróico, âmago, nematóide.
 (E) xampú, astacídeo, marajá, humanoide.

QUESTÃO 10

Considere as sentenças:

- I. Li um texto sobre escoliose nesta manhã.
 II. Recriou-se a obra de forma contemporânea.
 III. Faz sol hoje.
 Verifica-se sujeito inexistente:
 (A) nas sentenças I e II.
 (B) nas sentenças I e III.
 (C) nas sentenças II e III.
 (D) na sentença II.
 (E) na sentença III.

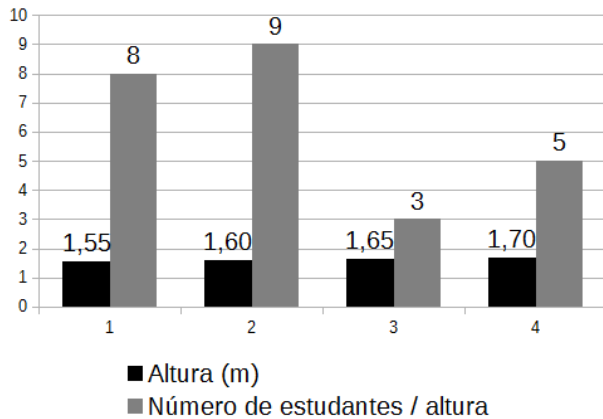
MATEMÁTICA E RACIOCÍNIO LÓGICO**QUESTÃO 11**

A razão entre o mínimo múltiplo comum e o máximo divisor comum dos números 14, 24 e 54 é igual a:

- (A) 108.
 (B) 162.
 (C) 320.
 (D) 544.
 (E) 756.

QUESTÃO 12

O gráfico a seguir ilustra 04 grupos de estudantes separados de acordo com suas alturas.



Logo, com base no gráfico apresentado, é correto afirmar que a média simples das alturas de todos os estudantes juntos é igual a:

- (A) 1,60 m.
- (B) 1,61 m.
- (C) 1,62 m.
- (D) 1,63 m.
- (E) 1,64 m.

QUESTÃO 13

Considere a seguinte sequência numérica:

$$-22, -88, -352, \dots$$

É correto afirmar que o quinto termo da sequência anterior é:

- (A) - 1408.
- (B) - 2240.
- (C) - 3444.
- (D) - 5632.
- (E) - 6120.

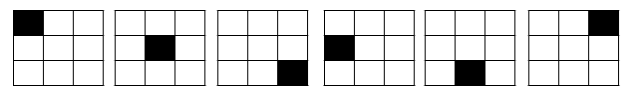
QUESTÃO 14

Um prisma regular, cuja base é um triângulo equilátero, apresenta um volume total de 3252 cm³ e uma altura de 12 cm. Logo, sabendo que a altura do triângulo equilátero é igual $\frac{1}{3}$ da altura do prisma, pode-se afirmar que cada lado do triângulo mede:

- (A) 108,50 cm.
- (B) 116,80 cm.
- (C) 125,30 cm.
- (D) 135,50 cm.
- (E) 140,30 cm.

QUESTÃO 15

Considere a seguinte sequência de figuras:



Pode-se afirmar que a 7ª figura da sequência seria:

- (A)
- (B)
- (C)
- (D)
- (E)

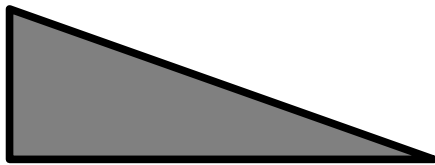
QUESTÃO 16

A razão entre dois ângulos complementares entre si é igual a 2,60. Logo, pode-se afirmar que um destes ângulos é igual a:

- (A) 30°.
- (B) 35°.
- (C) 45°.
- (D) 50°.
- (E) 65°.

QUESTÃO 17

A imagem a seguir ilustra um triângulo retângulo cujos dois lados maiores medem respectivamente 17 cm e 15 cm.

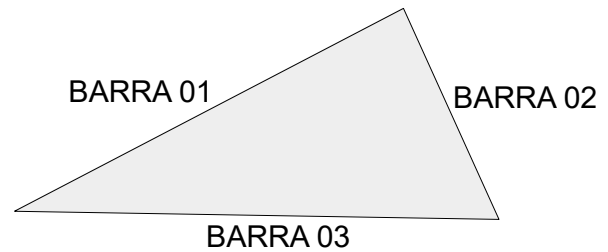


É correto afirmar que o lado menor do triângulo é igual a:

- (A) 10,0 cm.
- (B) 9,5 cm.
- (C) 8,5 cm.
- (D) 8,0 cm.
- (E) 7,5 cm.

QUESTÃO 18

Deseja-se construir um triângulo encostando-se as extremidades de 03 barras metálicas entre si, conforme ilustrado da figura a seguir.



Sabendo que uma das barras mede 2,50 m e outra barra mede 3,20 m, qual das alternativas a seguir apresenta um tamanho para a terceira e última barra, de forma que seja possível construir um triângulo.

- (A) 2,85 m.
- (B) 4,40 m.
- (C) 5,00 m.
- (D) 5,70 m.
- (E) 5,80 m.

QUESTÃO 19

O triplo do cubo de um número X é igual a 6/7 do quadrado do número X. Logo o valor de X é:

- (A) 1/7.
- (B) 2/7.
- (C) 21/2.
- (D) 7/6.
- (E) 6/7.

QUESTÃO 20

Considere as seguintes afirmações:

- I - Todo o cachorro é um animal voador.
II - Nem todo animal voador é da cor marrom.
Tomando as duas afirmações anteriores como verdadeiras, é correto AFIRMAR que:
- (A) Existem cachorros da cor marrom.
(B) Existem animais voadores da cor branca.
(C) Todo o cachorro não é da cor marrom.
(D) Podem existir cachorros da cor marrom.
(E) Cachorros não voam.

NOÇÕES DE INFORMÁTICA**QUESTÃO 21**

O PowerPoint é um software de apresentação desenvolvido pela Microsoft. O objetivo principal do PowerPoint é ajudar os usuários a transmitir informações e ideias de forma visualmente atraente e impactante. Dentre as inúmeras funções do PowerPoint, o usuário pode:

- () Criar apresentações do zero ou usar um modelo.
() Adicionar texto, imagens, arte e vídeos.
() Adicionar transições, animações e movimento cinematográfico.
(A) V, F, V.
(B) F, F, V.
(C) V, V, F.
(D) F, F, F.
(E) V, V, V.

QUESTÃO 22

Analise o trecho a seguir e assinale a alternativa que o define corretamente:

“É uma área de trabalho organizada em colunas e linhas, onde os usuários podem inserir, manipular e analisar dados de forma estruturada, tratando-se de uma parte fundamental do Microsoft Excel”

- (A) Barra de pesquisa.
(B) Área de transferência.
(C) Planilha.
(D) Calculadora.
(E) Subpasta.

QUESTÃO 23

No MS-Word 2016 há diversos tipos de atalhos que ajudam na formatação, edição e alteração do texto. Neste sentido, assinale a alternativa que indique corretamente quais teclas que devem ser utilizadas como forma de atalho para imprimir o documento.

- (A) CTRL + C.
(B) CTRL + P.
(C) CTRL + V.
(D) CTRL + X.
(E) CTRL + I.

QUESTÃO 24

Um site de busca é uma plataforma online que permite aos usuários encontrar informações, páginas da web, imagens, vídeos e outros tipos de conteúdo na internet. Também é conhecido como mecanismo de busca ou motor de busca. Neste sentido, são exemplos de sites de busca, exceto.

- (A) Office.
(B) Google.
(C) DuckDuckGo.
(D) Yahoo.
(E) Microsoft Bing.

QUESTÃO 25

Um correio eletrônico, também conhecido como e-mail, é um sistema de comunicação eletrônica que permite o envio, recebimento e armazenamento de mensagens digitais entre usuários conectados à internet. É uma das formas mais populares e eficientes de comunicação utilizadas atualmente. Neste sentido, são exemplos de aplicativos de envio de e-mails:

- (A) Google e Edge.
(B) Mozilla Firefox e Explorer.
(C) Safari e Yahoo.
(D) Gmail e Outlook.
(E) Gmail e Opera.

CONHECIMENTOS ESPECÍFICOS**QUESTÃO 26**

“O Sistema Nacional de Gestão da Assistência Farmacêutica (*software*), oferece várias funcionalidades, tais como o controle de estoque, a rastreabilidade dos medicamentos distribuídos e dispensados, o agendamento de dispensações e a análise do perfil de consumo. Além disso, permite acompanhar o uso dos medicamentos e gerar informações para a elaboração de indicadores de assistência farmacêutica, que contribuem para o planejamento, avaliação e monitoramento das ações nessa área.” O Sistema Nacional descrito, distribuído gratuitamente pelo Ministério da Saúde, é nomeado:

- (A) Infomed.
- (B) Farnet.
- (C) Hórus.
- (D) DataSUS.
- (E) Tabnet.

QUESTÃO 27

Sobre a realização do inventário para controle de estoque, assinale a alternativa INCORRETA.

- (A) Deve ser realizado ao término de um ano de trabalho.
- (B) Cada item deve ser contado duas vezes, sendo a segunda contagem realizada pela equipe revisora.
- (C) Deve ser realizado sempre que o responsável assumir um novo cargo.
- (D) Todas as entradas e saídas devem ser lançadas apenas durante o inventário.
- (E) O inventário deve ser realizado em período em que não ocorra o atendimento simultaneamente.

QUESTÃO 28

Uma farmácia de manipulação decidiu usar a Curva ABC para gerenciar o estoque de matérias-primas utilizadas na produção dos medicamentos. Após realizar um levantamento dos dados de vendas dos últimos 12 meses, a farmácia classificou as matérias-primas, nomeando-as, previamente, como grupos 1, 2 e 3.

- 1: Matéria prima que equivale a 70% do total dos itens e que correspondem a apenas 5 % dos recursos financeiros.
- 2: Matéria prima que equivale a 10% do total dos itens, mas que correspondem a 80% dos recursos financeiros.
- 3: Matéria prima que equivale a 20% do total dos itens e que correspondem a 15% dos recursos financeiros.

Considerando as classificações preliminares (1, 2 e 3) e os conceitos da elaboração da Curva ABC, assinale a alternativa correta.

- (A) 3 corresponde ao Grupo A.
- (B) 2 corresponde ao Grupo B.
- (C) 1 corresponde ao Grupo B.
- (D) 3 corresponde ao Grupo C.
- (E) 1 corresponde ao Grupo C.

ATENÇÃO

Considere o seguinte relato de caso para a resolução das questões 29 e 30.

Na consulta médica foi prescrito ao paciente o medicamento Diazepam. Contudo, na farmácia, o medicamento não pôde ser dispensado ao paciente, uma vez que foi constatado desacordo entre a prescrição médica apresentada e a Portaria nº 344/1998 do Ministério da Saúde, que trata do regulamento Técnico sobre substâncias e medicamentos sujeitos a controle especial.

QUESTÃO 29

Considerando as informações fornecidas e o disposto na referida normativa, assinale a alternativa que apresenta uma condição que poderia inviabilizar a dispensação do Diazepam a esse paciente.

- (A) Uso de Notificação de Receita “B”.
- (B) Presença apenas de Receita com Notificação de Receita para 120 (cento e vinte) dias de tratamento.
- (C) Notificação de Receita e receita emitidos há exatos 15 (quinze) dias.
- (D) Notificação de Receita emitida na mesma Unidade Federativa em que se localiza a farmácia.
- (E) Receita médica acompanhada de Notificação de Receita azul.

QUESTÃO 30

No relato de caso, se a prescrição do Diazepam estivesse em conformidade com a Portaria nº 344/1998 do Ministério da Saúde, a dispensação ocorreria mediante a:

- (A) Retenção da receita na farmácia e liberação da Notificação de Receita ao paciente.
- (B) Retenção das duas vias de receita e Notificação de Receita na farmácia, sem liberação de cópias ao paciente.
- (C) Retenção da Notificação de Receita na farmácia e liberação da receita carimbada ao paciente.
- (D) Liberação da receita e Notificação de Receita, ambos carimbados, ao paciente.
- (E) Retenção das segundas vias da receita e da Notificação de Receita na farmácia e liberação das primeiras vias ao paciente.

QUESTÃO 31

A imagem a seguir apresenta um recipiente para disposição de determinados resíduos de saúde (recicláveis).



Para o descarte dos utensílios identificados na imagem, considerando as regulamentações do Conselho Nacional do Meio Ambiente, a cor correta para o recipiente de coleta será:

- (A) Azul.
- (B) Verde.
- (C) Branco.
- (D) Marrom.
- (E) Preto.

QUESTÃO 32

Para aplicação da classificação XYZ na gestão de estoques, deve-se utilizar como critério determinante a(o):

- (A) Custo dos medicamentos e consequente impacto financeiro na aquisição dos itens.
- (B) Criticidade do medicamento, considerando o impacto resultante de sua falta.
- (C) Dificuldade de aquisição, considerando as exigências do fornecedor.
- (D) Popularidade, considerando a frequência de utilização dos itens.
- (E) Essencialidade do produto para o serviço de saúde.

QUESTÃO 33

O consumo médio mensal de paracetamol 500 mg é de 345 unidades. O estoque mínimo, levando em conta um grau de atendimento de 80%, será de:

- (A) 276
- (B) 173
- (C) 40
- (D) 115
- (E) 69

QUESTÃO 34

Um dos conceitos importantes para o controle de estoque é o Estoque mínimo (E_{Mn}) e o Estoque máximo (E_{Max}). Em condições normais de equilíbrio entre a compra e o consumo, o estoque oscilará entre os valores máximos e mínimos. Em termos conceituais, o Estoque máximo pode ser determinado por:

- (A) $E_{Max} = E_{Mn} + \text{Lote de compra}$
- (B) $E_{Max} = 4 \cdot E_{Mn}$
- (C) $E_{Max} = E_{Mn} + 2 \cdot \text{Lote de compra}$
- (D) $E_{Max} = E_{Mn} / \text{Lote de compra}$
- (E) $E_{Max} = 2 \cdot \text{Ponto de pedido} / E_{Mn}$

QUESTÃO 35

A Notificação de Receita é um documento padronizado que acompanhado de receita médica autoriza a dispensação de medicamentos à base de substâncias entorpecentes, psicotrópicas, retinóicas para uso sistêmico e imunossupressoras. A dispensação do Clonazepam deve ser realizada somente com a receita médica e Notificação de Receita cuja cor é:

- (A) Azul.
- (B) Amarela.
- (C) Branca.
- (D) Cinza.
- (E) Verde.

QUESTÃO 36

Sobre as técnicas comuns de separação de misturas, assinale a alternativa correta.

- (A) A filtração é usada para separar substâncias miscíveis.
- (B) Se os componentes da mistura possuem densidades muito semelhantes, a decantação pode não ser suficiente para a separação adequada.
- (C) A destilação não deve ser usada para separar misturas de solventes voláteis.
- (D) A filtração à vácuo pode ser utilizada para separar água e óleo.
- (E) A decantação atua apenas em misturas homogêneas.

QUESTÃO 37

Uma das etapas mais importantes no desenvolvimento de medicamentos é a avaliação da estabilidade, que tem como objetivo assegurar a qualidade, segurança e eficácia dos produtos. São fatores extrínsecos que afetam a estabilidade dos medicamentos, EXCETO:

- (A) Temperatura.
- (B) Umidade.
- (C) Oxigênio.
- (D) Vibração.
- (E) Potencial hidrogeniônico.

QUESTÃO 38

As preparações elaboradas apenas em farmácias ou hospitais, seguindo prescrição médica que especifica os componentes, as quantidades e a forma farmacêutica, são nomeadas:

- (A) Medicamentos magistrais.
- (B) Medicamentos oficiais.
- (C) Especialidades farmacêuticas.
- (D) Medicamentos inovadores.
- (E) Medicamentos de referência.

QUESTÃO 39

Segundo as regulamentações da Anvisa, alguns resíduos a base de determinadas substâncias devem ser segregados, acondicionados e identificados separadamente. Nos termos da agência regulamentadora, são substâncias que requerem essa condição especial, EXCETO:

- (A) Líquidos inflamáveis.
- (B) Materiais reativos com a água.
- (C) Materiais reativos com o ar.
- (D) Soluções aquosas.
- (E) Brometo de sódio sólido.

Considere o seguinte relato de caso para a resolução das questões 40 a 42.

A certo paciente foi prescrito 500 ml de solução glicofisiológica (SGF) 12% m/V. Entretanto, na unidade havia disponível apenas ampolas (10 ml cada) de glicose a 50%, além de soro fisiológico.

QUESTÃO 40

A massa (em gramas) de glicose em 500 mL de solução a 12 % m/V será de:

- (A) 60.
- (B) 12.
- (C) 50.
- (D) 100.
- (E) 20.

QUESTÃO 41

O preparo da solução prescrita ao paciente deverá ocorrer diluindo um volume específico de glicose (aspirado das ampolas) em soro fisiológico. A quantidade de ampolas necessárias será de:

- (A) 6
- (B) 5
- (C) 12
- (D) 8
- (E) 10

QUESTÃO 42

Se o farmacêutico utilizar um frasco de 500 mL de soro fisiológico para realizar a diluição, certa quantidade de volume do recipiente deverá ser desprezada para que, após a adição de glicose, a concentração final seja de 12% m/V. O volume a ser desprezado será de:

- (A) 60 ml.
- (B) 120 ml.
- (C) 50 ml.
- (D) 80 ml.
- (E) 100 ml.

QUESTÃO 43

Segundo as normas estabelecidas pela Anvisa acerca da classificação dos resíduos de serviços de saúde em grupos, *agulhas, escalpes e ampolas de vidro* são classificadas como:

- (A) Grupo E.
- (B) Grupo C.
- (C) Grupo D.
- (D) Grupo A1.
- (E) Grupo B.

QUESTÃO 44

Sobre medicamentos similares, assinale a alternativa correta.

- (A) Medicamentos similares são sempre idênticos ao medicamento de referência em termos de composição, qualidade, segurança e eficácia.
- (B) Os medicamentos similares intercambiáveis terão na bula a informação de equivalência ao medicamento de referência.
- (C) Os medicamentos similares apresentam uma faixa roxa em sua embalagem, com a letra "S".
- (D) Os medicamentos similares e de referência devem ser idênticos quanto à composição, qualidade, segurança e eficácia.
- (E) Medicamentos similares não precisam passar por testes de qualidade e segurança para serem aprovados pela Anvisa.

QUESTÃO 45

Segundo as regulamentações da Anvisa, a farmácia deve ser dotada de alguns materiais, equipamentos e utensílios básicos. Sobre os constituintes fundamentais de uma farmácia, assinale a alternativa INCORRETA.

- (A) Todos os laboratórios devem possuir no mínimo duas balanças exclusivas para organofosforados.
- (B) A farmácia deve possuir sistema de purificação de água.
- (C) É importante a presença de higrômetros para a medida da umidade relativa.
- (D) As lixeiras devem ter tampa, pedal e saco plástico.
- (E) Os armários devem ser fechados, de material liso, resistente e de fácil limpeza.

QUESTÃO 46

Considerando as normativas da Anvisa acerca do fracionamento de medicamentos, analise as afirmativas a seguir e marque **V** para verdadeiro e **F** para falso. Logo após, assinale a alternativa que apresenta a sequência correta.

- () os medicamentos nas apresentações de frasco-ampola e seringa preenchida podem ser dispensados na forma fracionada.
- () Após o fracionamento, a embalagem secundária fracionada deve ser acondicionada em embalagem primária fornecida pela farmácia, contendo informações suficientes para permitir a identificação do medicamento dispensado.

() O fracionamento deve ser realizado de acordo com as Boas Práticas para Fracionamento instituídas pela Resolução da Diretoria Colegiada nº 80/2006, da Anvisa.

- (A) F – F – V.
- (B) V – V – F.
- (C) V – F – V.
- (D) F – V – F.
- (E) F – V – V.

QUESTÃO 47

No que tange às Boas Práticas de Manipulação de Preparações Magistrais e Oficiais, regulamentadas pela Anvisa, analise as afirmativas a seguir.

- I.** Os utensílios utilizados na manipulação de preparações para uso interno devem ser diferenciados daqueles utilizados para preparações de uso externo.
- II.** Os resíduos da manipulação devem ser depositados em recipientes tampados, identificados e ser esvaziados dentro da área de manipulação, com descarte apropriado, de acordo com a legislação vigente.
- III.** A manipulação de sólidos, semissólidos e líquidos pode ocorrer na mesma sala de preparo. Está correto o que se afirma apenas em:

- (A) II e III.
- (B) III.
- (C) I.
- (D) II.
- (E) I e II.

QUESTÃO 48

Sobre a organização interna tradicional de uma central de abastecimento farmacêutico, analise as afirmativas a seguir.

- I.** As áreas de recebimento e expedição devem ser separadas. Contudo, para um melhor controle, é ideal que elas sejam adjacentes..
- II.** Os estrados devem estar fixos nas paredes e posicionados em um espaço delimitado para grandes volumes.
- III.** As mercadorias leves devem permanecer na parte superior das prateleiras e as mercadorias mais pesadas devem ser armazenadas nas barras inferiores da estrutura.
- IV.** O topo das pilhas de mercadorias deve se distanciar um metro das luminárias do teto.

Está correto o que se afirma apenas em:

- (A) I, III e IV.
- (B) III.
- (C) II e IV.
- (D) I e II.
- (E) II e III.

QUESTÃO 49

A Anvisa, por meio do regulamento de Boas Práticas de Gerenciamento dos Resíduos de Serviços de Saúde, estabelece que os resíduos, no momento de sua geração, deverão ser classificados em grupos em função do risco associado. Considerando o disposto pela Anvisa, resíduos de gesso provenientes de assistência à saúde são classificados como:

- (A) Grupo D.
- (B) Grupo A.
- (C) Grupo B.
- (D) Grupo E.
- (E) Grupo C.

QUESTÃO 50

No que tange às condições adequadas para o armazenamento de medicamentos, analise as afirmativas a seguir e, logo após, marque **V** para verdadeiro e **F** para falso.

() O piso interno deve ter caimento de 15 a 25 % para o escoamento de água na higienização. Ainda, o piso precisa ser suficientemente resistente para suportar o peso dos produtos e a movimentação dos equipamentos.

() É recomendado que as paredes sejam claras, de pintura lavável e com pouca sujidade, infiltração e umidade.

() Não é recomendado o uso de portas pintadas a óleo ou esmaltadas. As portas deverão ser de alumínio, com dispositivo de segurança automático.

A sequência está correta em:

- (A) F – F – V.
- (B) V – V – V.
- (C) V – F – F.
- (D) F – F – F.
- (E) V – F – V.

