

- Nas questões a seguir, marque, para cada uma, a única opção correta, de acordo com o respectivo comando. Para as devidas marcações, use a **Folha de Respostas**, único documento válido para a correção das suas respostas.
- Nas questões que avaliarem **conhecimentos de informática** e(ou) **tecnologia da informação**, a menos que seja explicitamente informado o contrário, considere que todos os programas mencionados estão em configuração-padrão e que não há restrições de proteção, de funcionamento e de uso em relação aos programas, arquivos, diretórios, recursos e equipamentos mencionados.
- Eventuais espaços livres — identificados ou não pela expressão “**Espaço livre**” — que constarem deste caderno de provas poderão ser utilizados para rascunho.

## -- PROVAS OBJETIVAS --

### -- CONHECIMENTOS GERAIS --

#### Texto CG1A5-I

Vivemos uma transformação acelerada no mercado de trabalho. Com o avanço da inteligência artificial e da automação, muitas funções tradicionais estão sendo eliminadas ou substituídas em todo o mundo. Funções que representavam 15,4% da força de trabalho global em 2020 encolherão para 9% até 2025. Por outro lado, a participação das novas profissões (como especialistas em dados e inteligência artificial) quase dobrará, crescendo de 7,8% para 13,5% da base total de empregados no mesmo período. Milhões de vagas em todo o mundo estão deixando de ser preenchidas, ao mesmo tempo em que um contingente cada vez maior de indivíduos não encontra mais colocação no mercado de trabalho.

Cinco em cada dez brasileiros acreditam que a automação vai tornar seus empregos obsoletos nos próximos dez anos, enquanto nove estão preocupados com sua requalificação. Praticamente todos, porém, veem a chegada de novas tecnologias como oportunidade para usá-las ou entendê-las melhor.

Trata-se de um momento de grandes ameaças e grandes oportunidades, que exige investimentos urgentes na formação digital da atual força de trabalho e das gerações futuras. É preciso dar a todos a oportunidade de adquirir novas competências tanto para assegurar sua empregabilidade quanto para aproveitar as oportunidades que se abrem no mercado e impulsionar o crescimento do nosso país.

PWC e Instituto Locomotiva. O abismo digital.  
Internet: <www.pwc.com.br> (com adaptações).

#### Questão 1

Infere-se do texto CG1A5-I que o crescente número de indivíduos que não encontram colocação no mercado de trabalho deve-se à falta de

- Ⓐ vagas de emprego.
- Ⓑ aperfeiçoamento da inteligência artificial.
- Ⓒ profissionais com qualificação para o preenchimento das vagas existentes.
- Ⓓ oportunidades para o governo investir em formação digital.
- Ⓔ interesse das pessoas em aprender a usar as novas tecnologias.

#### Questão 2

Julgue os itens a seguir, a respeito das relações de concordância verbal estabelecidas no texto CG1A5-I.

- I No terceiro período do primeiro parágrafo, a forma verbal “encolherão” está flexionada no plural porque concorda com o numeral “15,4%”.
- II No quarto período do primeiro parágrafo, a forma verbal “dobrarão” está flexionada no singular porque estabelece concordância com o termo “participação”.
- III A forma verbal “acreditam” (primeiro período do segundo parágrafo) poderia, sem prejuízo da correção gramatical e do sentido do texto, ser flexionada no singular — **acredita**.

Assinale a opção correta.

- Ⓐ Nenhum item está certo.
- Ⓑ Apenas o item I está certo.
- Ⓒ Apenas o item II está certo.
- Ⓓ Apenas os itens I e III estão certos.
- Ⓔ Apenas os itens II e III estão certos.

#### Questão 3

Assinale a opção em que a inversão da posição dos termos do segmento destacado preservaria os sentidos e a correção gramatical do texto CG1A5-I.

- Ⓐ “mesmo período” (quarto período do primeiro parágrafo) — **período mesmo**
- Ⓑ “empregos obsoletos” (primeiro período do segundo parágrafo) — **obsoletos empregos**
- Ⓒ “formação digital” (primeiro período do terceiro parágrafo) — **digital formação**
- Ⓓ “muitas funções” (segundo período do primeiro parágrafo) — **funções muitas**
- Ⓔ “gerações futuras” (primeiro período do terceiro parágrafo) — **futuras gerações**

#### Questão 4

Assinale a opção em que a proposta de reescrita do primeiro período do terceiro parágrafo do texto CG1A5-I é gramaticalmente correta e coerente com as ideias do texto.

- Ⓐ Um momento, portanto, de grandes ameaças e grandes oportunidades, que exigem investimentos imediatos, na formação digital da força de trabalho das gerações atual e futuras.
- Ⓑ Este é um momento de grandes ameaças, mas também de grandes oportunidades, o que impõe a necessidade de investimentos urgentes na formação digital da força de trabalho atual e das gerações vindouras.
- Ⓒ Nesse momento se tratam de grandes ameaças e grandes oportunidades, exigindo investimentos à formação digital da força de trabalho atual e das gerações futuras.
- Ⓓ Esse momento que é de grandes ameaças e oportunidades ensejam investimentos iminentes na formação digital da atual força de trabalho e das gerações futuras.
- Ⓔ Um momento de grandes ameaças além de grandes oportunidades, exige investimentos imediatos na formação digital da atual força de trabalho e das gerações vindouras.

**Questão 5**

No texto CG1A5-I, a palavra “empregabilidade” (último parágrafo) significa

- A probabilidade de empregar alguém.
- B capacidade de gerar empregos.
- C facilidade em manter-se no mesmo emprego.
- D oportunidade de buscar um novo emprego.
- E possibilidade de obter um emprego.

**Texto CG1A4-I**

A palavra “metaverso”, formada pelo acréscimo do prefixo grego *meta* (além) à forma abreviada do vocábulo “universo”, foi popularizada pelo escritor norte-americano Neal Stephenson, em seu livro de ficção científica **Nevasca** (2008) ou, no original, **Snow Crash** (1992).

Inicialmente, o termo dizia respeito a uma rede de mundos virtuais tridimensionais que permitiriam interações sociais (livres de restrições físicas e biológicas) com outros mundos igualmente virtuais. Hoje, passou a ser associado frequentemente ao entretenimento.

De fato, é possível transitar em um mundo virtual, que se torna quase real quando esse “passeio” é feito com a ajuda de óculos de realidade virtual, como aqueles desenvolvidos pelos gigantes mundiais da tecnologia, como Google, Microsoft, Apple e Facebook — por sinal, este último alterou seu nome para Meta.

Mas o que ainda não foi profundamente analisado — e seria uma contribuição essencial para a humanidade — são as aplicações dos metaversos na melhoria da qualidade de vida, uma vez que podem ser usados tanto em áreas amplas, como saúde e educação, quanto em áreas específicas, como engenharia e medicina.

Matteo Moriconi *et al.* **Metaverso**: uma nova e poderosa ferramenta de pesquisa científica. *Ciência Hoje*, n.º 399, jun./2023 (com adaptações).

**Questão 6**

De acordo com o texto CG1A4-I, é correto afirmar que

- A a ideia atual de metaverso não tem qualquer relação com a concepção inicial do termo.
- B as aplicações do metaverso têm sido essenciais para a melhoria da qualidade de vida da sociedade.
- C o conceito de metaverso é dinâmico, sujeito a mudanças e a diferentes aplicações ao longo do tempo.
- D o metaverso deixou de ser um espaço de interações sociais para atender ao campo do entretenimento.
- E o metaverso é atualmente apenas um espaço de entretenimento, sem outras aplicações conhecidas.

**Questão 7**

No início do terceiro parágrafo do texto CG1A4-I, a expressão “De fato” transmite ideia de

- A inclusão.
- B retificação.
- C oposição.
- D confirmação.
- E obrigação.

**Questão 8**

Assinale a opção em que a proposta de reescrita do trecho “A palavra ‘metaverso’, formada pelo acréscimo do prefixo grego *meta* (além) à forma abreviada do vocábulo ‘universo’, foi popularizada pelo escritor norte-americano Neal Stephenson” mantém os sentidos e a correção gramatical do texto CG1A4-I no que se refere à pontuação.

- A A palavra “metaverso” — formada pelo acréscimo do prefixo grego *meta* (além) à forma abreviada do vocábulo “universo” — foi popularizada pelo escritor norte-americano Neal Stephenson
- B A palavra “metaverso” formada pelo acréscimo do prefixo grego *meta* (além) à forma abreviada do vocábulo “universo”, foi popularizada pelo escritor norte-americano Neal Stephenson
- C A palavra “metaverso”, formada pelo acréscimo do prefixo grego *meta* (além) à forma abreviada do vocábulo “universo” foi popularizada pelo escritor norte-americano Neal Stephenson
- D A palavra “metaverso” formada pelo acréscimo do prefixo grego *meta* (além) à forma abreviada do vocábulo “universo” foi popularizada pelo escritor norte-americano Neal Stephenson
- E A palavra “metaverso”, formada pelo acréscimo do prefixo grego *meta* (além), à forma abreviada do vocábulo “universo”, foi popularizada pelo escritor norte-americano Neal Stephenson

**Questão 9**

Julgue os itens a seguir, relativos a aspectos linguísticos do texto CG1A4-I.

- I No primeiro parágrafo, o vocábulo “popularizada” está flexionado no feminino singular porque estabelece relação de concordância com “palavra”.
- II No segundo parágrafo, a substituição do segmento “passou a ser associado” (último período) por **passaram a ser associados** preservaria a correção gramatical e os sentidos do texto.
- III A correção gramatical do texto e seus sentidos seriam mantidos caso os termos da expressão “aqueles desenvolvidos” (terceiro parágrafo) fossem flexionados no singular — **aquele desenvolvido**.

Assinale a opção correta.

- A Apenas o item I está certo.
- B Apenas o item II está certo.
- C Apenas os itens I e III estão certos.
- D Apenas os itens II e III estão certos.
- E Todos os itens estão certos.

**Questão 10**

Estariam preservadas a correção gramatical e a coerência das ideias do texto CG1A4-I caso se substituísse

- I “dizia respeito a” (primeiro período do segundo parágrafo) por **referiria-se a**.
- II “ao entretenimento” (final do segundo parágrafo) por **entretenimento**.
- III “uma vez que” (último parágrafo) por **a proporção que**.

Assinale a opção correta.

- A Nenhum item está certo.
- B Apenas o item I está certo.
- C Apenas o item II está certo.
- D Apenas os itens I e III estão certos.
- E Apenas os itens II e III estão certos.

**Questão 11**

Ao realizar uma checagem sobre 36 dossiês de contratos de concessão de créditos, um auditor verificou que havia 4 dossiês sem registro da data de emissão dos RG dos clientes, 5 sem cópia anexada dos RG, e 2, tanto sem a data de emissão dos RG quanto sem cópia anexada dos RG.

Nessa situação, o número de dossiês que não apresentaram nenhum dos problemas citados é igual a

- A 9.
- B 11.
- C 25.
- D 27.
- E 29.

**Questão 12**

Assinale a opção em que é corretamente apresentada uma negação da proposição “Todos os contratos foram celebrados em data anterior a 1.º/11/2022”.

- A Há contratos celebrados em data posterior a 1.º/11/2022.
- B Todos os contratos foram celebrados em data posterior a 1.º/11/2022.
- C Há contratos que não foram celebrados em data posterior a 1.º/11/2022.
- D Há contratos que não foram celebrados em data anterior a 1.º/11/2022.
- E Nenhum contrato foi celebrado em data anterior a 1.º/11/2022.

**Questão 13**

Se, de um conjunto de 20 contratos, três forem selecionados para uma análise minuciosa, sendo todos submetidos ao mesmo tipo de análise, então o número de maneiras diferentes que a seleção pode ser realizada é igual a

- A 57.
- B 60.
- C 1.140.
- D 8.000.
- E 6.840.

**Questão 14**

Assinale a opção em que é corretamente apresentada uma negação da proposição “Você me acha linda porque você gosta de mim”.

- A Você me acha linda, mas não gosta de mim.
- B Se você me achasse linda, você gostaria de mim.
- C Você não me acha linda, apesar de gostar de mim.
- D Você não me acha linda porque você não gosta de mim.
- E Você não gosta de mim porque você não me acha linda.

**Questão 15**

O número de linhas da tabela-verdade associada à proposição “Você me acha linda porque você gosta de mim” é igual a

- A 4.
- B 8.
- C 16.
- D 32.
- E 64.

**Questão 16**

Considere-se que, em dado instante, um dispositivo eletrônico comece a disparar pulsos luminosos pelo seguinte padrão: no primeiro segundo, dispare uma vez; no segundo seguinte, dispare duas vezes; no terceiro segundo, três vezes; e, assim sucessivamente, até que se complete um minuto, quando, então, o dispositivo se danifica e não emite mais pulsos. Nessa situação, o número total de pulsos luminosos emitidos é igual a

- A 60.
- B 1.800.
- C 1.830.
- D 3.600.
- E 3.660.

**Questão 17**

Considere-se que, entre as cinco opções de uma questão, as duas primeiras estejam erradas e que, entre as demais opções, uma tenha a metade da chance de estar correta em relação a outra opção e o dobro da chance de estar correta em relação à opção restante. Nessa situação, a probabilidade de a opção que tem maior chance de estar correta estar efetivamente correta

- A é inferior a 10%.
- B está entre 10% e 20%.
- C está entre 20% e 40%.
- D está entre 40% e 60%.
- E é superior a 60%.

**Questão 18**

De acordo com o Decreto n.º 34.891/2021, compete ao Conselho de Administração da EMPREL

- A deliberar sobre alienação e aquisição de bens imóveis, observada a legislação pertinente.
- B monitorar a sustentabilidade dos negócios, os riscos estratégicos e as respectivas medidas de mitigação.
- C examinar o balanço, os balancetes e a prestação de contas da empresa.
- D efetuar diligências relativas ao controle da execução do orçamento da empresa.
- E elaborar proposições para o aumento do capital social da empresa.

**Questão 19**

Conforme a Portaria n.º 001/2018 do Conselho de Administração da EMPREL, o responsável pelo acompanhamento e pela fiscalização do contrato da empresa com terceiros é o

- A coordenador da unidade demandante.
- B líder da comissão de licitação.
- C gestor do contrato.
- D pregoeiro.
- E supervisor da equipe de apoio.

**Questão 20**

Segundo a Portaria n.º 001/2018 do Conselho de Administração da EMPREL, as sanções administrativas somente poderão ser aplicadas após processo administrativo regular, cabendo à autoridade competente tomar providências para notificar o contratado a fim de que este apresente defesa prévia no prazo de

- A cinco dias corridos, a contar do envio da notificação com aviso de recebimento.
- B dez dias úteis, a contar de sua efetiva intimação com aviso de recebimento.
- C dez dias corridos, a contar do envio da notificação com aviso de recebimento.
- D quinze dias corridos, a contar de sua efetiva intimação com aviso de recebimento.
- E cinco dias úteis, a contar de sua efetiva intimação com aviso de recebimento.

**Questão 21**

Consoante a Lei n.º 13.303/2016, o prazo mínimo, contado a partir da divulgação do instrumento convocatório, para a apresentação de propostas ou de lances nos procedimentos licitatórios para a aquisição de bens é de

- A** quinze dias úteis, independentemente do critério de julgamento adotado.
- B** dez dias corridos, quando adotado como critério de julgamento o menor preço ou o maior desconto.
- C** cinco dias corridos, quando adotado como critério de julgamento o menor preço ou o maior desconto.
- D** cinco dias úteis, quando adotado como critério de julgamento o menor preço ou o maior desconto.
- E** dez dias úteis, independentemente do critério de julgamento adotado.

**Questão 22**

De acordo com a Lei n.º 13.303/2016, no âmbito da licitação e contratação de obras e serviços por empresas públicas e sociedades de economia mista, a contratação de mão de obra para pequenos trabalhos por preço certo, com ou sem fornecimento de material, denomina-se

- A** empreitada por preço unitário.
- B** tarefa.
- C** empreitada por preço global.
- D** contratação integrada.
- E** contratação semi-integrada.

**Questão 23**

Conforme o Decreto n.º 27.627/2013 (Código de Ética do Servidor Público do Poder Executivo Municipal), a Comissão Central de Ética é composta por

- A** sete membros e delibera por maioria simples, com um quórum mínimo de quatro membros.
- B** cinco membros e delibera por maioria absoluta.
- C** nove membros e delibera por maioria simples, com um quórum mínimo de cinco membros.
- D** cinco membros e delibera por maioria simples, com um quórum mínimo de três membros.
- E** nove membros e delibera por maioria absoluta.

**Questão 24**

Quanto ao período de descanso do trabalhador celetista, conforme disposto no Decreto-lei n.º 5.452/1943, o intervalo

- A** interjornada é o intervalo entre duas jornadas de trabalho e deve ser de, no mínimo, doze horas consecutivas.
- B** intrajornada é a pausa que ocorre dentro de uma jornada de trabalho, sendo de, no mínimo, uma hora e, no máximo, duas horas, independentemente do tempo da jornada diária.
- C** interjornada é a pausa que ocorre dentro de uma jornada de trabalho, sendo de, no mínimo, uma hora e, no máximo, duas horas, independentemente do tempo da jornada diária.
- D** interjornada é o intervalo entre duas jornadas de trabalho e deve ser de, no mínimo, onze horas consecutivas.
- E** intrajornada é o intervalo entre duas jornadas de trabalho e deve ser de, no mínimo, onze horas consecutivas.

**Questão 25**

Consoante o Decreto-lei n.º 5.452/1943, na extinção do contrato de trabalho por acordo entre empregado e empregador, o aviso prévio, se indenizado, será devido

- A** integralmente, sendo permitida a movimentação da conta vinculada do trabalhador no FGTS, limitada a até 80% do valor dos depósitos.
- B** integralmente, sendo permitida a movimentação da conta vinculada do trabalhador no FGTS sem limitação.
- C** pela metade, sendo permitida a movimentação da conta vinculada do trabalhador no FGTS sem limitação.
- D** pela metade, sendo permitida a movimentação da conta vinculada do trabalhador no FGTS, limitada a até 80% do valor dos depósitos.
- E** integralmente, sendo permitida a movimentação da conta vinculada do trabalhador no FGTS limitada a até 50% do valor dos depósitos.

**Espaço livre**

**-- CONHECIMENTOS ESPECÍFICOS --****Questão 26**

Em computação em nuvem, quando uma organização monta e fornece serviços para outras empresas, ela está utilizando o modelo de nuvem do tipo

- A proprietária.
- B híbrida.
- C pública.
- D comunidade.
- E privada.

**Questão 27**

Quanto ao gerenciamento de memória, o processo em que cada *software* em execução tem seu próprio espaço de endereçamento é o de

- A paginação.
- B segmentação.
- C sobreposição.
- D alocação.
- E virtualização.

**Questão 28**

Na autenticação por LDAP, é necessário que o servidor esteja executando o LDAP na rede. Esse item de configuração é denominado

- A agente de sistema do diretório (DSA).
- B interface de programação de aplicações (API).
- C agente de usuário do diretório (DUA).
- D nome diferenciado (DN).
- E nome diferenciado relativo (RDN).

**Questão 29**

Na computação em nuvem, quando o gerenciamento do espaço em disco e do sistema operacional é de responsabilidade do provedor, o serviço utilizado é do tipo

- A contêiner como serviço (CaaS).
- B plataforma como serviço (PaaS).
- C infraestrutura como serviço (IaaS).
- D *software* como serviço (SaaS).
- E dado como serviço (DaaS).

**Questão 30**

A estratégia para contingência e continuidade de serviços inclui um conjunto de cenários de indisponibilidade e de reações conhecido como

- A plano de contingência operacional (PCO).
- B plano de comunicação (PC).
- C plano de gerenciamento de crises (PGC).
- D plano de recuperação de desastres (PRD).
- E plano de administração de crises (PAC).

**Questão 31**

Na virtualização de servidores, a funcionalidade que garante a administração e monitoração centralizada das entidades é a de

- A interposição.
- B isolamento.
- C inspeção.
- D eficiência.
- E gerenciabilidade.

**Questão 32**

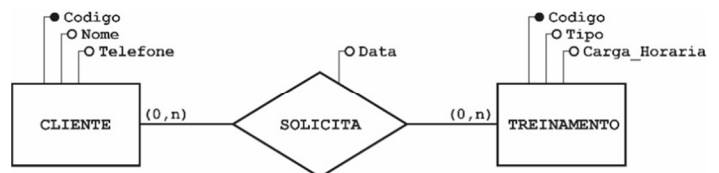
A métrica das ferramentas de alta disponibilidade que mede por quanto tempo um sistema fica inoperante antes de ser recuperado ou substituído é o

- A tempo médio entre falhas (MTBF).
- B objetivo de ponto de recuperação (RPO).
- C *downtime* médio.
- D objetivo de tempo de recuperação (RTO).
- E gerenciamento proativo do desempenho.

**Questão 33**

Na virtualização por contêineres, o mecanismo que engloba recursos do sistema em uma abstração é conhecido como

- A *control groups*.
- B *union file systems*.
- C *bare metal*.
- D *namespace*.
- E *inter process communication*.

**Questão 34**

Com relação ao modelo entidade-relacionamento (MER) ilustrado na figura precedente, assinale a opção correta.

- A Um treinamento pode ser solicitado por no máximo um cliente.
- B O relacionamento SOLICITA é classificado como ternário.
- C Um cliente pode solicitar vários treinamentos.
- D O modelo está representado de forma incorreta, pois não se admite, em um MER, o uso de atributos em relacionamentos.
- E Na entidade CLIENTE, o atributo Nome é do tipo identificador.

**Questão 35**

Considerando que, em um banco de dados PostgreSQL 9.2, tenha sido identificado um *lock* causado por uma sessão com *pid* 13652, assinale a opção que apresenta o comando que deve ser executado para eliminar a sessão.

- A `select pg_terminate_backend(13652) from information_schema;`
- B `execute pg_cancel_backend(13652);`
- C `execute pg_terminate_backend(13652);`
- D `execute immediate pg_terminate_backend(13652);`
- E `select pg_terminate_backend(13652);`

**Questão 36**

Com relação aos bancos de dados distribuídos, assinale a opção correta.

- A Fragmentação e replicação são técnicas de armazenamento de dados distribuídos que não podem ser combinadas, ou seja, deve-se escolher uma das duas técnicas para ser implementada.
- B Em um banco de dados distribuído heterogêneo, diferentes *sites* podem usar diferentes *softwares* de sistema de gerenciamento de banco de dados (SGBD).
- C Os bancos de dados distribuídos são adequados apenas para pequenas organizações.
- D Os bancos de dados distribuídos são utilizados exclusivamente para armazenar dados não relacionais.
- E Nos bancos de dados distribuídos, a latência na transmissão de dados entre os nós do banco está ausente.

**Questão 37**

Tendo em vista que as transações em um banco de dados devem possuir várias propriedades, as quais devem ser impostas pelos métodos de controle de concorrência e recuperação do SGBD, assinale a opção que indica a propriedade que está relacionada à permanência, no banco de dados, das mudanças realizadas por uma transação bem-sucedida, mesmo que existam falhas no sistema.

- A atonicidade
- B consistência
- C isolamento
- D durabilidade
- E integridade

**Questão 38**

Na notação IDEF1X, uma entidade é dependente sempre que sua chave (também conhecida como chave primária) contém a chave completa de pelo menos outra entidade. Nesse contexto, a entidade dependente é representada por

- A retângulos com os cantos vivos (90 graus).
- B retângulos com os cantos arredondados.
- C uma linha pontilhada.
- D linhas rotuladas com um verbo ou uma frase verbal.
- E uma linha dupla.

**Questão 39**

Assinale a opção que apresenta técnica que é amplamente utilizada para a otimização de consultas em bancos de dados.

- A compactação de arquivos
- B indexação de dados
- C criptografia de dados
- D gerenciamento de usuários e permissões
- E *backup* e restauração

**Questão 40**

No projeto de arquitetura de um *data lake*, a primeira etapa que deve estar prevista é a

- A criação de um ambiente virtual de captura de dados.
- B concessão de acesso ao banco de dados (somente leitura) aos cientistas de dados, para estes realizarem experimentos e testes.
- C integração dos dados do *data lake* aos *data warehouses* da empresa.
- D atualização dos dados dos repositórios de dados da empresa a partir dos dados já consolidados disponíveis no *data lake*.
- E visualização de dados e otimização das principais consultas.

**Questão 41**

No modelo CRISP-DM (*cross-industry standard process for data mining*), a etapa que consiste em identificar se o modelo escolhido está apto a cumprir os objetivos definidos na primeira etapa, o entendimento do negócio, é denominada

- A entendimento dos dados.
- B preparação dos dados.
- C avaliação.
- D implantação.
- E modelagem.

**Questão 42**

Na linguagem SQL, a função que é usada para verificar se o resultado de uma subconsulta correlacionada é vazio ou não, a qual retorna como resultado o valor booleano TRUE ou FALSE, é

- A HAVING.
- B EXISTS.
- C LIKE.
- D IN.
- E AVG.

**Questão 43**

Com relação ao banco de dados NoSQL orientado a colunas, assinale a opção correta.

- A As operações de leitura são atômicas, enquanto as de escrita não são atômicas.
- B O banco de dados NoSQL orientado a colunas garante alta disponibilidade.
- C Diferentemente do modelo relacional, um banco de dados NoSQL não permite agrupar colunas que armazenam o mesmo tipo de dados.
- D Diferentemente dos outros tipos de banco de dados NoSQL, o orientado a colunas não permite particionamento dos dados.
- E Nesse banco de dados, os dados são indexados por uma tripla (linha, coluna e *timestamp*).

**Questão 44**

De acordo com a norma ISO/IEC 27002, o objetivo da classificação da informação é

- A verificar a informação do ponto de vista legal, atribuindo-lhe um valor de acordo com uma escala numérica adequada.
- B analisar a qualidade da informação, especificamente quanto à sua veracidade, visando-se à prevenção contra a desinformação.
- C assegurar que a informação receba um nível adequado de proteção, de acordo com a sua importância para a organização.
- D filtrar o conteúdo da informação acessada pelos colaboradores, com o propósito de manter a produtividade da organização.
- E avaliar a utilidade da informação organizacional, descartando-se os conteúdos inúteis à missão corporativa.

**Questão 45**

Uma função de *hashing*

- A apresenta valores de *hash* de saída de tamanho fixo, independentemente dos dados de entrada.
- B verifica a disponibilidade de dados em determinada estrutura.
- C tem aplicação restrita a porções de dados de entrada de até 1.024 MB de tamanho.
- D permite a reconstrução de seus dados de entrada de forma computacionalmente simples, a partir de um valor de *hash* resultante.
- E não é aplicável a arquivos executáveis ou a arquivos binários compilados.

**Questão 46**

No contexto da infraestrutura de chaves públicas ICP-Brasil, homologar, auditar e fiscalizar o sistema ICP-Brasil, inclusive os seus prestadores de serviço, compete

- A à autoridade certificadora raiz (AC Raiz).
- B ao Comitê Gestor da ICP-Brasil.
- C às autoridades certificadoras (AC).
- D ao Instituto Nacional de Tecnologia da Informação (ITI).
- E às autoridades de registro (AR).

**Questão 47**

Com base na norma ISO/IEC 27002, assinale a opção correta a respeito de controles de acesso.

- A** Para evitar sobrecarga no processamento de informações, é recomendado evitar a retenção dos registros de acesso, das identidades dos usuários e dos dados de autenticação.
- B** É fundamental que o controle de acesso a ativos de uma organização seja estabelecido com base em requisitos políticos e de usabilidade dos recursos.
- C** Por questões de segurança, é crucial que as informações sobre os requisitos do negócio a serem atendidos pelo controle de acesso sejam restritas ao conselho diretivo da organização.
- D** Uma política de controle de acesso deve estabelecer a concentração das funções de controle de acesso, tais como pedidos, autorizações e administração de acessos.
- E** Convém que as regras para controle de acesso sejam apoiadas por procedimentos formais e responsabilidades claramente definidas.

**Questão 48**

Assinale a opção que apresenta o código malicioso que é projetado para permitir o retorno e o acesso de um invasor a um equipamento comprometido anteriormente, por meio da inclusão de serviços criados ou modificados.

- A** *backdoor*
- B** vírus
- C** *worm*
- D** cavalo de Troia
- E** *ransomware*

**Questão 49**

O protocolo de acesso a redes sem fio que especifica implementações fracas de criptografia RC4 e que, por sua fragilidade característica, não impede que um atacante obtenha a chave usada para cifrar os pacotes a partir do próprio tráfego cifrado é o

- A** WPA.
- B** WEP.
- C** WPA2.
- D** EAP.
- E** WPA-PSK.

**Questão 50**

Assinale a opção que indica um ataque em que um golpista visa obter dados pessoais e financeiros de um usuário pela utilização combinada de meios técnicos e engenharia social.

- A** DDoS (*distributed denial of service*)
- B** *brute force*
- C** *eavesdropping*
- D** *phishing*
- E** *port scanning*

Espaço livre