



**TRIBUNAL REGIONAL ELEITORAL DO ESTADO DE SÃO PAULO**  
Concurso Público para provimento de cargos de  
**Analista Judiciário**  
**Área Apoio Especializado - Especialidade**  
**Medicina (Formação Especializada em Medicina do Trabalho)**

Caderno de Prova, Cargo D , Tipo 001  
000000000000000000  
00001-001-001

Nº de Inscrição  
MODELO

<b>P R O V A</b>
<b>Conhecimentos Básicos</b> <b>Conhecimentos Específicos</b> <b>Discursiva</b>

### **INSTRUÇÕES**

- Verifique se este caderno:
  - corresponde a sua opção de cargo.
  - contém 60 questões, numeradas de 1 a 60.
  - contém a prova discursiva.Caso contrário, reclame ao fiscal da sala um outro caderno.  
Não serão aceitas reclamações posteriores.
- Para cada questão objetiva existe apenas UMA resposta certa.
- Você deve ler cuidadosamente cada uma das questões e escolher a resposta certa.
- Essa resposta deve ser marcada na FOLHA DE RESPOSTAS que você recebeu.

#### **VOCÊ DEVE:**

- procurar, na FOLHA DE RESPOSTAS, o número da questão objetiva que você está respondendo.
- verificar no caderno de prova qual a letra (A,B,C,D,E) da resposta que você escolheu.
- marcar essa letra na FOLHA DE RESPOSTAS, conforme o exemplo: (A) ● (C) (D) (E)
- ler o que se pede na Prova Discursiva e utilizar, se necessário, o espaço para rascunho.

#### **ATENÇÃO**

- Marque as respostas das questões objetivas primeiro a lápis e depois cubra com caneta esferográfica de tinta preta.
- Marque apenas uma letra para cada questão, mais de uma letra assinalada implicará anulação dessa questão.
- Responda a todas as questões.
- Não será permitida qualquer espécie de consulta, nem o uso de máquina calculadora.
- Você deverá transcrever toda a prova discursiva no caderno apropriado. Os rascunhos não serão considerados em nenhuma hipótese.
- Você terá o total de 4 horas e 30 minutos para responder a todas as questões, preencher a Folha de Respostas e fazer a Prova Discursiva (rascunho e transcrição).
- Ao término da prova devolva este caderno de prova ao aplicador, juntamente com sua Folha de Respostas e seu caderno de Respostas da Prova Discursiva.
- Proibida a divulgação ou impressão parcial ou total da presente prova. Direitos Reservados.

**CONHECIMENTOS BÁSICOS**

**Atenção:** As questões de números 1 a 10 referem-se ao texto seguinte.

**A agressividade de todos nós**

*Todos temos, em algum grau, tendência para comportamentos agressivos. Se os números mostram o quanto são raras as doenças que levam à agressividade extrema, os neurocientistas apresentam uma teoria estatisticamente muito mais provável para o desencadeamento da violência em pessoas aparentemente normais. Segundo o neurologista Renato Sabbatini, da Universidade Estadual de Campinas, cerca de dois terços do aprendizado humano derivam da interação social. “O cérebro nada mais é que um processador de dados que, por meio de comparações e identificações, assimila e adapta as atitudes repetidas no meio em que vivemos”, afirma. Ou seja: uma cena vista com muita frequência, desde pequeno, leva a concluir que isso é certo, independentemente de a cena ser seu pai comendo um delito ou sua mãe cuidando de crianças carentes.*

*Renato explica, no entanto, que esse arcabouço de memória é colocado em xeque cada vez que somos confrontados com uma situação nova, desconfortável ou potencialmente perigosa. “Todos nós temos a violência entre o rol de respostas disponíveis em nosso banco de dados. Faz parte do nosso instinto de autopreservação. Diante de uma ofensa acionamos uma luta entre os estímulos que nos levam à agressão e as travas que detêm esses impulsos. São travas morais, éticas, afetivas e racionais. O importante é saber qual estímulo é capaz de ativar esse comportamento”, diz. A educação moral e os valores em que acreditamos podem conter esses rompantes. A afetividade também.*

*A pressão do grupo social em que o indivíduo vive é outro fator importante para desempatar essa guerra interna de nervos. A necessidade de aceitação coletiva é muito mais efetiva nas decisões individuais do que imaginamos e pode, em situações-limite, predominar sobre qualquer mecanismo cerebral. Há essa necessidade primitiva, nos seres humanos, de serem aceitos pelos outros e se sentirem pertencentes a um grupo. Isso é tão essencial quanto alimentar-se, matar a sede ou dormir.*

(Adaptado de Tatiana Bonumá. **Revista Super Interessante**, edição 184, pp. 589. São Paulo: Abril, janeiro de 2003)

1. O texto justifica a nossa *tendência para comportamentos agressivos* com o argumento de que
- (A) nossas funções cerebrais desconhecem padrões ou modelos de conduta.
  - (B) nossas decisões partem da importância absoluta que nos damos como indivíduos.
  - (C) nossas respostas instintivas de autopreservação podem ser violentas.
  - (D) o meio em que vivemos ensina-nos a violência mascarada pela afetividade.
  - (E) o meio em que vivemos não tem força para conter nossos instintos primitivos.

2. Considerando-se o contexto, traduz-se corretamente o sentido de uma frase ou expressão do texto em:
- (A) derivam da interação social = *têm precedência sobre as relações sociais*
  - (B) arcabouço da memória = *estrutura das funções mnemônicas*
  - (C) potencialmente perigosa = *imaginariamente hostil*
  - (D) rol de respostas disponíveis = *simulação de reações possíveis*
  - (E) podem conter esses rompantes = *têm como franquear tais instintos*

3. Estão plenamente respeitadas as normas de concordância verbal na frase:
- (A) Toda cena que vemos repetir-se várias vezes, como observadores atentos e sistemáticos, podem conduzir-nos a uma espécie de aprendizado instintivo.
  - (B) São múltiplas e variadas as respostas de que dispõem cada um dos seres humanos para os mais diferentes estímulos.
  - (C) Não houvéssemos de considerar a pressão dos instintos e impulsos de autopreservação, talvez não nos deixássemos levar pelas reações súbitas e violentas.
  - (D) Não houvessem respostas instintivas e violentas armazenadas em nossa memória, teríamos mais tempo para ponderar nossas decisões.
  - (E) Aos seres humanos não competem decidir, inteira e racionalmente, acerca do tipo de resposta que devem dar a um estímulo.

4. NÃO admite transposição para a voz passiva a construção do seguinte segmento:
- (A) os neurocientistas apresentam uma teoria.
  - (B) seu pai cometendo um delito.
  - (C) podem conter esses rompantes.
  - (D) há essa necessidade primitiva nos seres humanos.
  - (E) acionamos uma luta.

5. Está correto o emprego da expressão sublinhada na frase:
- (A) São variadas as reações agressivas de que nos induzem nossos impulsos de autopreservação.
  - (B) A necessidade de aceitação coletiva, de cuja somos bastante carentes, é uma das travas da nossa agressividade.
  - (C) Por vezes, a agressividade com que nos permitimos é tamanha que chegamos a não nos reconhecer em nossa reação.
  - (D) Não fossem os limites aos quais nos impõem as travas sociais, seríamos ainda mais violentos em nossas reações.
  - (E) Nem sempre os valores com cuja força contamos podem ser decisivos para a orientação dos nossos atos.

<p>6. Está clara e correta a redação do seguinte comentário sobre o texto:</p> <p>(A) Da leitura desse texto depende-se quanto pode ser feroz a batalha entre a força dos instintos e nossa tentativa de controlar essa força que advem deles.</p> <p>(B) A afetividade não é um elemento inócuo, pois ela entra como um controlador à medida em que é eficaz em relação as forças que nos levam a dar vazão aos nossos instintos.</p> <p>(C) Segundo as considerações do neurologista, devem-se atribuir aos meios de interação social alguma parcela de responsabilidade ao controle de nossas agressões.</p> <p>(D) A cada momento onde nos deparamos diante de uma situação nova, nossa incapacidade de responder imediatamente traz o risco de sermos hostis aos nossos semelhantes.</p> <p>(E) Assusta-nos admitir que o cérebro não é mais que um processador de dados, embora dependa também dele o armazenamento das travas que detêm nossos piores impulsos.</p>	<p>9. Todos os verbos estão corretamente flexionados na frase:</p> <p>(A) Estará se enganando quem supor que contém plenamente seus piores impulsos.</p> <p>(B) Provêem de seu passado essa irritabilidade e essa agressividade que o caracterizam.</p> <p>(C) Se ele conseguir freiar seus repentes de fúria, sentir-nos-emos aliviados.</p> <p>(D) Todos nós conviemos em que seria aconselhável que ele detivesse sua fúria.</p> <p>(E) Uma vez que eles não reteram seus impulsos, notificá-los-emos judicialmente.</p>
<p>7. A educação moral e os valores em que acreditamos podem conter esses rompantes.</p> <p>Preserva-se o sentido da afirmação acima, numa outra redação correta e coerente, na frase:</p> <p>(A) Esses impulsos podem ser contidos pela educação moral e pelos valores a que damos fé.</p> <p>(B) Tais repentes podem ser preservados com a educação moral e com os valores que nós acreditamos.</p> <p>(C) Esses gestos bruscos podem administrar-se pela educação moral e pelos valores que nos persignamos.</p> <p>(D) Tais repentes podem ser estancados graças à educação moral como aos valores em que perseguimos.</p> <p>(E) Esses impulsos podem ser aparados mediante à educação moral e os valores em que temos crença.</p>	<p>10. O verbo indicado entre parênteses deverá flexionar-se obrigatoriamente numa forma do <b>plural</b> para preencher com correção a lacuna da frase:</p> <p>(A) É nas travas morais, éticas e racionais que se ..... (<b>encontrar</b>) o que pode deter nossos impulsos mais violentos.</p> <p>(B) É melhor que se ..... (<b>admitir</b>) nossas inclinações violentas; pior seria qualquer tentativa de camuflá-las.</p> <p>(C) Às pressões do grupo social ..... (<b>responder</b>) todo o nosso esforço para sermos aceitos.</p> <p>(D) Não ..... (<b>cabem</b>) às funções cerebrais estabelecer a distinção entre o que é justo e o que é injusto.</p> <p>(E) Todas as vezes que se ..... (<b>buscar</b>) impor limite aos impulsos violentos, a resposta primeira é a de uma violência ainda maior.</p>
<p>8. Está inteiramente correta a pontuação do seguinte período:</p> <p>(A) Comportamentos agressivos fazem parte da nossa natureza, como também faz parte dela a criação de certos mecanismos que, aqui e ali, detêm nossos impulsos.</p> <p>(B) Tanto a afetividade, quanto a moral e a razão constituem aqueles controladores, que nos impedem quase sempre de chegarmos aos atos de exacerbada violência.</p> <p>(C) Se a violência está efetivamente, entre as respostas estocadas em nosso cérebro, o máximo que podemos fazer, não é eliminá-la, mas controlá-la.</p> <p>(D) Não há dúvida, de que seríamos mais violentos caso não nos regulasse a aprovação, que necessitamos reconhecer do grupo social a que pertencemos.</p> <p>(E) Como processador de dados, que é o cérebro, não discrimina valores pois, apenas acaba repetindo padrões de comportamento assimilados em nossa experiência.</p>	<p>11. O número decimal 13 convertido ao sistema básico binário será igual a</p> <p>(A) 1101.</p> <p>(B) 0101.</p> <p>(C) 1011.</p> <p>(D) 1010.</p> <p>(E) 1001.</p> <p>12. Na linguagem da informática, um soquete de conexão para um periférico na placa-mãe de um computador é genericamente conhecido por</p> <p>(A) SDRAM.</p> <p>(B) SLOT.</p> <p>(C) EPROM.</p> <p>(D) STICK.</p> <p>(E) BIOS.</p>

<p>13. Para instruir o Windows XP a receber atualizações importantes é necessário acionar o ícone “Atualizações automáticas”, original e diretamente localizado no</p> <p>(A) menu Arquivo do Windows Explorer.          (B) menu Configurar.          (C) Painel de controle.          (D) menu Ferramentas do Internet Explorer.          (E) menu Configurações do Painel de controle.</p>	<p>18. Considere os seguintes integrantes do Poder Judiciário:</p> <p>I. Ministros do Supremo Tribunal Federal.          II. Ministros do Superior Tribunal de Justiça.          III. Juízes Federais.          IV. Juízes dos Tribunais Regionais Federais.          V. Desembargadores dos Tribunais de Justiça dos Estados.</p> <p>Podem integrar o Tribunal Superior Eleitoral os indicados APENAS em</p> <p>(A) I, II e III.          (B) I e II.          (C) I, II, III e IV.          (D) II, III e V.          (E) III, IV e V.</p>
<p>14. A inversão de letras maiúsculas e minúsculas em um texto selecionado pode ser acionada automaticamente no Word, na sua configuração original e padrão, por intermédio do acesso, em primeira instância, ao menu</p> <p>(A) Configurar página.          (B) Editar.          (C) Ferramentas.          (D) Exibir.          (E) Formatar.</p>	<p>19. No que se refere à licitação, considere:</p> <p>I. É vedado à Administração Pública, concluído o procedimento, atribuir o objeto da licitação a outrem que não o legítimo vencedor.          II. O julgamento e classificação das propostas devem ser feitos de acordo com os critérios de avaliação constantes do edital.</p> <p>As proposições citadas correspondem, respectivamente, aos princípios licitatórios da</p> <p>(A) eficiência e do julgamento imperativo.          (B) impessoalidade e do julgamento objetivo.          (C) adjudicação compulsória e do contraditório.          (D) igualdade e da impessoalidade.          (E) adjudicação compulsória e da vinculação ao instrumento convocatório.</p>
<p>15. É uma opção direta e originalmente disponível em Opções da Internet no menu Ferramentas do Internet Explorer:</p> <p>(A) Código fonte.          (B) Localizar.          (C) Tela inteira.          (D) Limpar histórico.          (E) Configurar página.</p> <p>16. De acordo com a Lei nº 8.112/90, a penalidade de demissão será aplicada quando o servidor</p> <p>(A) recusar fé a documentos públicos.          (B) recusar-se a atualizar seus dados cadastrais quando solicitado.          (C) acumular ilegalmente cargos, empregos ou funções públicas.          (D) promover manifestação de apreço ou desapeço no recinto da repartição.          (E) mantiver sob sua chefia imediata, em cargo ou função de confiança, parente até o segundo grau civil.</p>	<p>20. Compete ao Presidente do Tribunal Regional Eleitoral, dentre outras atribuições,</p> <p>(A) relatar as tomadas de contas de verba federal e estadual e os recursos administrativos.          (B) avocar reclamações e representações instauradas perante Juízos Eleitorais, Juntas Eleitorais e Procuradores Eleitorais, bem como julgar os recursos interpostos contra decisões que impuserem penalidades.          (C) relatar as representações relativas aos pedidos de veiculação dos programas político-partidários, na modalidade de inserções estaduais ou federais.          (D) aplicar aos escrivães, chefes e funcionários de cartório a pena disciplinar de advertência ou suspensão até trinta (30) dias, conforme a gravidade da falta.          (E) avocar quaisquer procedimentos instaurados perante Juízos Eleitorais, Juntas Eleitorais e Procuradores Eleitorais, bem como delegar o julgamento, ainda que exclusivo, de recursos interpostos contra decisões que impuserem penalidades.</p>
<p>17. No que tange aos direitos individuais e coletivos, considere:</p> <p>I. Instrumento constitucional para assegurar o conhecimento de informações relativas à pessoa do impetrante, constante de banco de dados de entidades governamentais; e          II. Remédio constitucional para anular ato lesivo ao patrimônio público, à moralidade ou ao meio ambiente.</p> <p>Diante de tais situações, têm cabimento, respectivamente,</p> <p>(A) o <i>habeas corpus</i> e o <i>habeas data</i>.          (B) o mandado de injunção e a ação civil pública.          (C) o mandado de segurança e o mandado de injunção.          (D) o <i>habeas data</i> e a ação popular.          (E) a ação popular e o mandado de segurança.</p>	

**CONHECIMENTOS ESPECÍFICOS**

21. Perda de memória, incontinência urinária, quadro depressivo e sinal de Romberg podem ser encontrados com maior probabilidade em pacientes com anemia decorrente da deficiência de

- (A) ferro.
- (B) ácido fólico.
- (C) vitamina B12.
- (D) piridoxina.
- (E) eritropoetina.

22. Mulher de 27 anos, em uso de tampão vaginal, apresenta no quarto dia do ciclo menstrual quadro de dor muscular difusa, vômito, diarreia e cefaléia. Ao exame físico verifica-se temperatura axilar de 38,5 °C, pulso de 110 bpm, pressão arterial de 100 × 50 mmHg e eritema macular difuso. Este quadro decorre provavelmente de toxinas produzidas por

- (A) *Gardnerella vaginalis*.
- (B) *Neisseria gonorrhoeae*.
- (C) *Candida albicans*.
- (D) *Staphylococcus aureus*.
- (E) *Streptococcus beta-hemolíticos*.

23. Mulher de 25 anos apresenta há 10 dias dor na região cervical anterior, nervosismo e insônia. Ao exame físico o pulso é de 110 bpm e os exames mostram velocidade de hemossedimentação de 110 mm/h, TSH < 0,01 mcU/mL e captação de I<sup>131</sup> em 24 horas de 1,5%. Dentre as abaixo, a melhor conduta terapêutica é

- (A) atenolol e prednisona.
- (B) atenolol e metimazol.
- (C) metimazol e diclofenaco.
- (D) propiltiouracil e prednisona.
- (E) propiltiouracil e diclofenaco.

24. Quatro pacientes procuram assistência médica por apresentarem, repetidas vezes, níveis elevados de pressão arterial. Nenhum apresenta passado compatível com insuficiência coronariana ou cardíaca, acidente vascular cerebral ou nefropatia. Todos negam tabagismo ou antecedentes familiares relevantes. Realizaram os seguintes exames: fundo de olho, eletrocardiograma, hemograma, potássio, creatinina, glicemia, lipídeos e sedimento urinário. Abaixo são apresentadas suas características individuais, sendo que só são citados os exames que tiveram resultados alterados.

- I. Mulher, 57 anos, PA de 146 × 93 mmHg e exsudatos retinianos.
- II. Homem, 62 anos, PA de 156 × 96 mmHg e colesterol total de 272 mg/dL.
- III. Mulher, 56 anos, menopausada, PA de 158 × 98 mmHg.
- IV. Homem, 41 anos, PA de 138 × 89 mmHg e glicemia de jejum variando de 130 a 145 mg/dL.

Todos receberam orientação nutricional e de atividade física e os que provavelmente deverão tomar, desde já, medicação anti-hipertensiva, são os pacientes

- (A) I e II.
- (B) I e IV.
- (C) II e III.
- (D) II e IV.
- (E) III e IV.

25. Homem de 50 anos, hipertenso de longa data e com tratamento irregular, procura assistência médica devido a astenia e náusea. A ultra-sonografia revela rins de tamanho reduzido e o clearance de creatinina é de 12 mL/min. É provável encontrar neste paciente níveis séricos aumentados de

- (A) vitamina D e hemoglobina.
- (B) sódio e potássio.
- (C) fósforo e eritropoetina.
- (D) cálcio e bicarbonato.
- (E) magnésio e PTH.

26. Homem de 19 anos apresenta há dois anos crises de broncoespasmo duas vezes por semana e chiado noturno duas vezes por mês. Exceto nas crises, tem atividade física normal. Os sintomas respiratórios respondem a fenoterol inalatório e seu VEF de primeiro segundo é de 85% do valor previsto. Trata-se, portanto, de um quadro de asma leve

- (A) persistente, que necessita uso diário de corticóide sistêmico.
- (B) intermitente, que necessita uso diário de corticóide inalatório.
- (C) intermitente, que necessita uso diário de inibidor de leucotrieno.
- (D) intermitente, que não necessita de medicação profilática diária.
- (E) persistente, que necessita uso diário de beta-agonista de ação prolongada.

27. Comparando a doença de Crohn com a retocolite ulcerativa inespecífica evidencia-se que

- (A) nos fumantes predomina a retocolite.
- (B) a tendência à fistulização predomina na retocolite.
- (C) a presença de granulomas predomina na doença de Crohn.
- (D) na doença de Crohn o envolvimento do cólon é contínuo.
- (E) doença perianal predomina na retocolite.

28. Num homem de 55 anos que apresenta sinusites de repetição, infiltrados pulmonares com hemoptise, proteinúria e elevação do nível sérico de creatinina, o exame a ser pedido para confirmar a principal hipótese diagnóstica é

- (A) anticorpo anti-mitocôndria.
- (B) ANCA-c.
- (C) anticorpo anti-centrômero.
- (D) HLA-B27.
- (E) anticorpo anti-LKM 1.

29. Mulher de 55 anos procura ambulatório médico por apresentar, há 3 horas, paresia da hemiface esquerda, dificuldade em fechar o olho esquerdo e desvio da rima bucal para a direita. O restante do exame físico é normal. A conduta mais adequada é

- (A) realizar eletroneuromiografia, que confirmará provavelmente paralisia facial periférica, indicando terapêutica com tiamina.
- (B) realizar ressonância magnética de crânio, que mostrará provavelmente isquemia de tronco, indicando heparinização.
- (C) realizar tomografia craniana, que provavelmente mostrará isquemia encefálica indicando antiadesivo plaquetário.
- (D) realizar angiografia cerebral, que provavelmente mostrará um aneurisma que necessitará tratamento cirúrgico.
- (E) introduzir prednisona e aciclovir para tratamento de paralisia de Bell.

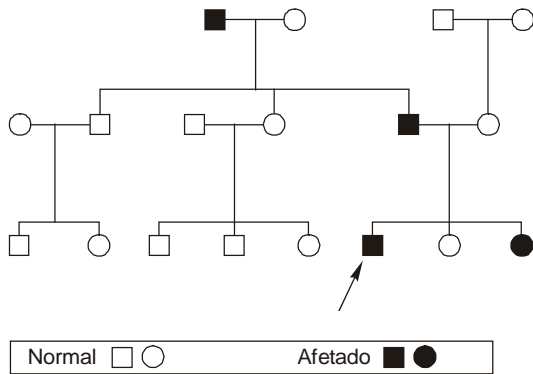
30. Mulher de 30 anos traz exames recentes que mostram: hemoglobina de 10 g/dL, VCM de 65 fL e eletroforese de hemoglobina revelando aumento da HbA2. O diagnóstico mais provável é

(A) talassemia.  
 (B) anemia ferropriva.  
 (C) anemia falciforme.  
 (D) anemia de doença crônica.  
 (E) mielodisplasia.

31. Dos medicamentos antidiabéticos, o que se associa à diminuição do índice de massa corpórea é

(A) acarbose.  
 (B) metformina.  
 (C) pioglitazona.  
 (D) glibenclamida.  
 (E) repaglinida.

32. Homem de 20 anos é internado por dor abdominal e vômito. Como apresentasse pólipos gástricos e máculas hiperocrômicas em mãos, lábios e mucosa oral, diagnosticou-se a síndrome de Peutz-Jeghers. Com os antecedentes familiares construiu-se o heredograma abaixo, onde a seta indica o paciente em questão



Solicitado aconselhamento genético, pode-se afirmar que o tipo de herança autossômica da síndrome de Peutz-Jeghers e a probabilidade deste paciente, ao se casar com uma mulher normal, vir a ter um filho com a síndrome são, respectivamente,

- (A) recessiva e 12,5%.  
 (B) recessiva e 25%.  
 (C) recessiva e 50%.  
 (D) dominante e 50%.  
 (E) dominante e 75%.

33. Mulher de 75 anos apresenta dor na região do sexto arco costal direito. Nesta mesma região existem vesículas de conteúdo seroso sobre base eritematosa que não ultrapassam a linha mediana. A principal medicação a ser empregada é

(A) fluconazol.  
 (B) penicilina.  
 (C) aciclovir.  
 (D) prednisona.  
 (E) permanganato de potássio.

34. Jovem de 16 anos apresenta cefaléia e febre há 12 horas. A análise do líquido cefalorraquidiano mostra 850 células/mm<sup>3</sup> e diplococos Gram negativos. Os familiares do paciente devem ser convocados para

(A) receber ceftriaxone por uma semana.  
 (B) submeter-se à punção líquórica.  
 (C) receber penicilina por 10 dias.  
 (D) ficar em isolamento para observação clínica.  
 (E) receber rifampicina por 48 horas.

35. Um indivíduo que apresenta nível sérico de triglicérides de 1250 mg/dL, tem risco aumentado de apresentar

(A) pancreatite.  
 (B) colecistite.  
 (C) catarata.  
 (D) quilotórax.  
 (E) pericardite.

36. Uma organização governamental realizou investigação de saúde dos trabalhadores em uma indústria produtora de pigmentos. Uma das etapas dessa investigação foi a dosagem de cádmio na urina dessa população. Dos 92 funcionários expostos, foi selecionada uma amostra de 28 funcionários para o exame, pois estes estavam passando por um exame médico periódico obrigatório por lei. O tipo de amostragem utilizada foi

(A) casual simples.  
 (B) estratificada.  
 (C) de conveniência.  
 (D) sistemática.  
 (E) por conglomerados.

37. A Comunicação de Acidente de Trabalho (CAT) deve ser emitida

(A) até o décimo quinto dia para acidente de trabalho e de imediato em caso de morte.  
 (B) até o décimo dia útil após o acidente de trabalho e até o quinto dia útil em caso de morte.  
 (C) até o final do mês vigente tanto em caso de acidente de trabalho quanto em caso de morte.  
 (D) até o primeiro dia útil após acidente de trabalho e de imediato em caso de morte.  
 (E) o mais breve possível e até o primeiro dia útil em caso de morte.

38. NÃO compete ao Serviço Especializado em Engenharia de Segurança e em Medicina do Trabalho (SESMT), de acordo com a NR-4:

(A) promover programas de conscientização, orientação e educação dos trabalhadores quanto a prevenção de doenças e acidentes.  
 (B) elaborar o Mapa de Riscos.  
 (C) registrar e analisar todos os acidentes de trabalho e casos de doença ocupacional.  
 (D) colaborar nos projetos de implantação de novas instalações físicas e tecnológicas.  
 (E) apoiar, treinar e atender a CIPA.

39. Segundo a NR- 5, a CIPA deve ser constituída por
- (A) empresa, apenas com representantes dos empregados.
  - (B) estabelecimento, com representantes do empregador e do sindicato da categoria profissional.
  - (C) empresa, com representantes do empregador e dos empregados.
  - (D) empresa, com representantes do empregador e do sindicato da categoria profissional.
  - (E) estabelecimento, com representantes do empregador e dos empregados.

40. O uso de Equipamentos de Proteção Individual – EPI
- (A) deve sempre ser proposto em adição aos equipamentos de proteção coletiva.
  - (B) deve ser proposto somente quando não existir possibilidade de diminuição dos riscos mediante equipamentos de proteção coletiva.
  - (C) deve ser proposto antes dos equipamentos de proteção coletiva, quando estes últimos estiverem em fase de implantação.
  - (D) pode ser proposto independentemente dos equipamentos possuírem Certificado de Aprovação desde que não sejam para redução ou eliminação exclusivamente de riscos químicos.
  - (E) pode ser proposto independentemente dos equipamentos possuírem Certificado de Aprovação desde que não sejam para redução ou eliminação de riscos físicos ou químicos.

41. O Programa de Prevenção de Riscos Ambientais
- (A) deve contar com a participação dos trabalhadores.
  - (B) é elaborado, obrigatoriamente, somente pelas empresas que apresentam riscos ambientais.
  - (C) deve contemplar todos os riscos ocupacionais.
  - (D) é independente do Mapa de Riscos.
  - (E) independe das funções e do número de trabalhadores expostos.

42. As diretrizes e responsabilidades necessárias para garantir a saúde dos trabalhadores e a obrigatoriedade de exames médicos periódicos em saúde ocupacional estão contidas na Norma Regulamentadora de nº
- (A) 1.
  - (B) 4.
  - (C) 5.
  - (D) 7.
  - (E) 9.

43. O exame admissional deve ser realizado
- (A) após a contratação e antes do primeiro exame periódico.
  - (B) antes que o trabalhador assumira suas funções.
  - (C) após o período de experiência na empresa.
  - (D) no período de experiência do trabalhador na empresa.
  - (E) até 1 mês após a contratação.

44. De acordo com a NR-17 – Ergonomia, é correto afirmar:
- (A) O suporte de documentos permite ao operador um maior conforto para os membros superiores, deixando livre a movimentação do pescoço e da cabeça.
  - (B) No tocante ao levantamento, transporte e descarga individual de materiais, é permitido que mulheres e jovens trabalhadores carreguem até 40 kg de carga e que os homens não carreguem além de 60 kg.
  - (C) Fica a critério do trabalhador a escolha da melhor posição (ortostática ou sentada) para executar as tarefas em seus postos de trabalho.
  - (D) Os assentos podem ser do tipo cadeiras fixas, não sendo necessário o ajuste manual de altura, mas sempre deverão ter bordas arredondadas.
  - (E) A adaptação das condições de trabalho deverá ser avaliada considerando as características psicofisiológicas dos trabalhadores, cabendo ao empregador realizar a análise ergonômica do trabalho, devendo tal análise abordar, no mínimo, as condições de trabalho.

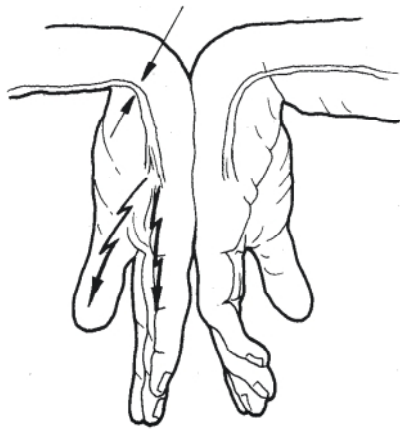
45. Epilação, alterações hematológicas, descamação seca e úmida são sinais característicos da exposição a
- (A) frio.
  - (B) radiações não ionizantes.
  - (C) eletricidade.
  - (D) radiações ionizantes.
  - (E) calor.

46. A saúde ambiental se ocupa de diversas questões, entre elas os problemas gerados pela produção industrial levando à poluição ambiental, gerando riscos para as populações residentes em áreas rurais e urbanas. Assinale a alternativa que corresponde a interface trabalho e meio ambiente.

	<b>Tipo de agente na indústria</b>	<b>Nível potencial de risco urbano</b>
A	Ruído	Baixo
B	Agentes biológicos	Muito alto
C	Calor	Alto
D	Radiação ionizante e não ionizante	Alto
E	Agentes químicos	Muito alto

47. Uma situação saudável de trabalho é a que permite um desenvolvimento do indivíduo, alternando exigências e períodos de repouso com o controle do trabalhador sobre o processo de trabalho. Essa afirmação corresponde ao modelo de
- (A) demanda/controlado e tensão/aprendizagem de Karasek.
  - (B) assédio moral e constrangimento saudável de Maslach.
  - (C) trabalho de equipe participativa de Theorell.
  - (D) exigências físicas e suporte cognitivo de Levi.
  - (E) organização do trabalho/controlado de riscos físicos de Romusgli.

48. A figura abaixo representa uma posição utilizada no diagnóstico de LER/DORT.



Trata-se de

- (A) Manobra de Tinnel.
  - (B) Sinal de Handy.
  - (C) Manobra de Theorell.
  - (D) Sinal de Frankenhaeuser.
  - (E) Manobra de Filkenstein.
49. Em relação a toxicologia ocupacional, é correto afirmar que
- (A) a dosagem em geral, tem relação com a exposição das últimas 24, 48 e 72 horas.
  - (B) a maioria das dosagens não têm significado direto em clínica médica, com raras exceções, como a dosagem de chumbo no sangue.
  - (C) a avaliação de uma intoxicação crônica será feita exclusivamente pelos sintomas apresentados.
  - (D) a equipe de saúde ocupacional deverá em casos de intoxicação aguda, notificar o CEATOX (Centro de toxicologia) de sua cidade ou região.
  - (E) as dosagens toxicológicas denunciam uma exposição ocupacional.

Instruções Cada uma das questões de nº 50 a 53 apresenta três assertivas. Para responder às questões, utilize a chave abaixo.

- (A) Somente a afirmativa I é correta.
  - (B) Somente a afirmativa II é correta.
  - (C) Somente a afirmativa III é correta.
  - (D) Somente as afirmativas I e II são corretas.
  - (E) Somente as afirmativas I e III são corretas.
50. I. Todos os trabalhadores que apresentam quadro de epilepsia podem ser operadores de empilhadeira, quando estão sob controle médico.
- II. Os trabalhadores diabéticos podem trabalhar desde que haja controles médicos com periodicidade menores e exclusão de algumas funções.
- III. Há restrições específicas de trabalho para nefropatas obrigando-os a trabalharem em atividades administrativas.
51. I. Toda perda auditiva de origem ocupacional deve apresentar um componente neurossensorial podendo ser unilateral.
- II. As freqüências que mais acometem as PAIRs (perdas auditivas induzidas por ruído) são as agudas em 500, 1000 e 2000 Hz.
- III. A chamada gota acústica é característica da curva audiométrica.
52. I. O assédio moral pode ocorrer entre pares e não somente nas diferenças hierárquicas.
- II. Qualidade de vida e promoção a saúde são temas atuais da Saúde Ocupacional.
- III. As DORTs (distúrbios osteomusculares relacionados ao trabalho) são comuns no mundo atual e têm o nexó facilmente identificado através de ultra-som.
53. Em relação as hepatopatias:
- I. O seu diagnóstico ocorre somente mediante biópsia hepática.
- II. Sempre estão relacionadas com uma função exercida no trabalho.
- III. A exposição a alguns solventes bem com o hábito de ingerir álcool podem evoluir para uma hepatopatia.
54. Para o estabelecimento de relação de causa e efeito entre fatores de riscos ocupacionais e danos à saúde, são mais utilizados os estudos epidemiológicos do tipo
- (A) caso-controlado e coortes.
  - (B) transversal e coortes.
  - (C) ecológico e coortes.
  - (D) ecológico e caso-controlado.
  - (E) transversal e caso-controlado.



<p>55. O médico do trabalho deve estar atento para a diversidade de situações que colocam em risco a saúde do trabalhador. Dentre as atividades abaixo descritas, NÃO é função deste profissional da saúde:</p> <p>(A) saber sobre o trabalho informal que o trabalhador pode eventualmente exercer.</p> <p>(B) observar empregos anteriores e suas características, independente do tipo de vínculo empregatício.</p> <p>(C) conhecer a percepção do trabalhador sobre a importância do seu trabalho no estabelecimento do nexo ocupacional.</p> <p>(D) acompanhar a assistência médica dos familiares do trabalhador juntamente com o serviço social.</p> <p>(E) identificar os fatores como ruído excessivo, desconforto térmico, iluminação inadequada e móveis desconfortáveis.</p>	<p>58. “De acordo com a OMS, os fatores de risco mais importantes para a morbimortalidade relacionada às doenças crônicas não-transmissíveis (DCNT) são: hipertensão arterial sistêmica, hipercolesterolemia, ingestão insuficiente de frutas, hortaliças e leguminosas, sobrepeso ou obesidade, inatividade física e tabagismo. Cinco desses fatores de risco estão relacionados à alimentação e à atividade física e três deles têm grande impacto no aparecimento da Síndrome Metabólica (SM)”.</p> <p>Em relação à prevenção primária da síndrome metabólica, no controle médico dos trabalhadores, deve-se orientar o trabalhador quanto a</p> <p>(A) alimentação adequada, que permita a manutenção do balanço energético e do peso saudável.</p> <p>(B) redução da ingestão de sal e aumento da ingestão de açúcar livre.</p> <p>(C) melhora de hábitos de vida para aumentar o tempo com lazer passivo.</p> <p>(D) mudança do consumo de gorduras saturadas para gorduras insaturadas, e aumento do consumo de gorduras trans (hidrogenadas).</p> <p>(E) redução da ingestão de sal e do açúcar livre independente do controle do tabagismo e inatividade física.</p>
<p>56. Segundo Fischer et al (1995) as variações rítmicas nas funções fisiológicas, no comportamento, na morfologia estrutural e ultra-estrutural dos seres vivos é fato conhecido há muito tempo.</p> <p>(A) O revezamento dos trabalhadores nos turnos ininterruptos garante melhores condições de trabalho para os empregados que conseguiram, na Constituição Brasileira de 1988, ter jornadas de 7 horas diárias.</p> <p>(B) Não há diferenças de gênero para o trabalho em turnos, isto é, mulheres e homens podem trabalhar em qualquer turno ou mesmo noturno.</p> <p>(C) O corpo humano apresenta mecanismos defensivos de adaptação ao ciclo vigília sono podendo se des-sincronizar permanentemente.</p> <p>(D) É necessário haver “tolerância ao trabalho em turnos” de maneira integrada levando em consideração os fatores biológico-comportamentais, do trabalho e os psicossociais.</p> <p>(E) Motivação e satisfação no trabalho não estão relacionados com o turno de trabalho.</p>	<p>59. São considerados acidentes de trabalho o acidente sofrido pelo segurado no local e no horário do trabalho, em consequência de, EXCETO:</p> <p>(A) atos de agressão, sabotagem ou terrorismo praticado por terceiro ou companheiro de trabalho.</p> <p>(B) os ocorridos no deslocamento do trabalho para a casa, mesmo tendo um desvio de itinerário para outras atividades laborais.</p> <p>(C) atos de imprudência, de negligência ou de imperícia de terceiro ou de companheiro de trabalho.</p> <p>(D) os ocasionados por desabamento, inundação, incêndio e outros casos fortuitos ou decorrentes de força maior.</p> <p>(E) ofensa física intencional, inclusive de terceiro, por motivo de disputa relacionada ao trabalho.</p>
<p>57. Sobre a presença de trabalhadores que se utilizam de álcool e drogas nas empresas, é correto afirmar:</p> <p>(A) Não é de competência da empresa atuar de maneira preventiva nas questões de consumo de álcool e fumo.</p> <p>(B) O estresse ocupacional leva o trabalhador a utilizar drogas ilícitas no trabalho e o nexo ocupacional pode ser caracterizado com abertura de CAT.</p> <p>(C) O consumo de álcool e drogas estão relacionados a questões pessoais e dificilmente é desencadeados pelas condições de trabalho.</p> <p>(D) A demissão ocorre imediatamente quando um trabalhador é encontrado alcoolizado durante o trabalho.</p> <p>(E) As campanhas antidrogas são fundamentais nas empresas.</p>	<p>60. De acordo com a lei acidentária da previdência social,</p> <p>(A) é considerada doença profissional a produzida ou desencadeada pelo exercício do trabalho peculiar a determinada atividade e constante da respectiva relação elaborada pelo Ministério do Trabalho e da Previdência Social e da Saúde.</p> <p>(B) é considerada doença do trabalho a adquirida ou desencadeada em função de condições especiais em que o trabalho é realizado e com ele se relacione diretamente, incluindo a doença degenerativa.</p> <p>(C) não é considerada doença do trabalho a endêmica adquirida por segurado habitante de região em que ela se desenvolva, salvo comprovação de que é resultante de exposição ou contato direto determinado pela natureza do trabalho.</p> <p>(D) é considerada doença profissional as doenças inerentes a grupo etário.</p> <p>(E) é considerada doença do trabalho qualquer doença a ele relacionada ainda que não cause incapacidade laborativa.</p>