



**CÂMARA DOS DEPUTADOS**  
Concurso Público para provimento de cargos de  
**Analista Legislativo - Atribuição Enfermeiro**  
**Área Enfermagem de Emergência**

Caderno de Prova, Cargo U21, Tipo 001  
000000000000000000  
00001-0001-001

Nº de Inscrição  
MODELO

**PROVA 1 - OBJETIVA**

Primeira Parte  
Segunda Parte

**INSTRUÇÕES**

- Verifique se este caderno:
  - corresponde a sua opção de cargo.
  - contém 80 questões, numeradas de 1 a 80.Caso contrário, reclame ao fiscal da sala um outro caderno.  
Não serão aceitas reclamações posteriores.
- Para cada questão existe apenas UMA resposta certa.
- Você deve ler cuidadosamente cada uma das questões e escolher a resposta certa.
- Essa resposta deve ser marcada na FOLHA DE RESPOSTAS que você recebeu.

**VOCÊ DEVE:**

- procurar, na FOLHA DE RESPOSTAS, o número da questão que você está respondendo.
- verificar no caderno de prova qual a letra (A,B,C,D,E) da resposta que você escolheu.
- marcar essa letra na FOLHA DE RESPOSTAS, conforme o exemplo: (A) ● (C) (D) (E)

**ATENÇÃO**

- Marque as respostas primeiro a lápis e depois cubra com caneta esferográfica de tinta preta.
- Marque apenas uma letra para cada questão, mais de uma letra assinalada implicará anulação dessa questão.
- Responda a todas as questões.
- Não será permitida qualquer espécie de consulta, nem o uso de máquina calculadora.
- Você terá 4 horas para responder a todas as questões e preencher a Folha de Respostas.
- Devolva este caderno de prova ao aplicador, juntamente com sua Folha de Respostas.
- Proibida a divulgação ou impressão parcial ou total da presente prova. Direitos Reservados.

**PROVA 1 – OBJETIVA**

**1ª PARTE – LÍNGUA PORTUGUESA**

**Atenção:** As questões de números 1 a 6 referem-se ao texto que segue.

**Ciência e esoterismo**

*A astrologia é muito mais popular do que a astronomia. Sem dúvida, um número muito maior de pessoas abre um jornal ou uma revista para consultar uma coluna astrológica do que para ler uma coluna sobre astronomia. E a astrologia não está sozinha: numerologia, quiromancia, cartas de tarô, búzios etc. também são extremamente populares.*

*Como físico, não cabe a mim tentar explicar o porquê dessa irresistível atração pelo que obviamente está além do que chamamos fenômenos naturais. Mas posso ao menos oferecer uma conjectura. O fascínio pelo esotérico vem justamente de seu aspecto pessoal, privado: você paga a um profissional com conhecimento ou “poderes” esotéricos para que ele fale sobre você, sua vida, seus problemas, seu futuro.*

*Por trás desse fascínio pelo “saber” esotérico encontramos nosso próprio desejo de nos situarmos melhor emocional ou profissionalmente em nossas vidas. Nesse sentido, a atração pelo esoterismo força as pessoas a uma auto-reflexão que pode até ser muito importante como veículo de autoconhecimento. Segundo esse ponto de vista, é nossa própria psique, talvez catalisada mas não controlada por poderes ocultos ou sobrenaturais, que nos ajuda a melhorar nossa existência.*

*Mas como físico cabe a mim fazer o papel do chato e argumentar contra a crença na existência desses fenômenos no mundo natural. E isso não porque sou “bitolado” ou “inflexível”. Muito pelo contrário, qualquer cientista ficaria imediatamente fascinado pela descoberta de um fenômeno novo, por mais estranho que ele seja. Faz parte de nossa profissão justamente manter a cabeça aberta para o inesperado.*

*O problema com o esoterismo é que não temos nenhuma prova concreta, científica, de que esses fenômenos realmente ocorrem. As “provas” que foram oferecidas – fotos, depoimentos pessoais, sessões demonstrativas e compilações estatísticas de dados – misteriosamente se recusam a sobreviver quando testadas em laboratório sob o escrutínio do cientista ou após uma análise quantitativa mais detalhada.*

(Marcelo Gleiser, **Retalhos cósmicos**)

1. Considere as seguintes afirmações:
  - I. Depreende-se da leitura do texto que, ao contrário das práticas esotéricas, as práticas científicas atêm-se ao limite do campo dos fenômenos naturais.
  - II. Não há como negar que a força da nossa psique terá efeito positivo sobre nossa existência se nos submetemos aos poderes da esfera do irracional.
  - III. "Poderes", "saber" e "provas" vêm entre aspas porque o autor deseja assinalar a impropriedade do sentido com que elas estão empregadas.

Em relação ao texto, está correto o que se afirma em

- (A) I, II e III.
- (B) I e II, somente.
- (C) II e III, somente.
- (D) I e III, somente.
- (E) II, somente.

2. Considerando-se o contexto, traduz-se corretamente o sentido de um segmento do texto em:
  - (A) *a atração pelo esoterismo força as pessoas a uma auto-reflexão* = o fascínio do exótico dirime nas pessoas o desejo de auto-ajuda.
  - (B) *posso ao menos oferecer uma conjectura* = cabe-me tão-somente articular uma tese.
  - (C) *auto-reflexão (...) como veículo de autoconhecimento* = autocontrole que se inclui na autoconsciência.
  - (D) *sob o escrutínio do cientista* = com a aquiescência do especialista.
  - (E) *talvez catalisada mas não controlada* = quem sabe estimulada, mas não administrada.

3. No segundo parágrafo, para dar força ao *aspecto pessoal, privado*, que vê como causa da atração pelo esoterismo, o autor
  - (A) se vale de farta adjetivação referida ao termo *esotérico*.
  - (B) emprega reiteradamente pronomes possessivos.
  - (C) se vale de advérbio de modo referido a *profissional*.
  - (D) emprega com ironia o imperativo do verbo *pagar*.
  - (E) emprega reiteradamente, como sujeito, o mesmo pronome pessoal.

4. Considerando-se o contexto, nos segmentos sublinhados em não cabe a mim tentar explicar e cabe a mim fazer o papel do chato, evidencia-se a ênfase que deseja dar o autor
- (A) à sua condição profissional.  
 (B) à aversão que tem pelo esoterismo.  
 (C) à distinção entre as várias formas de esoterismo.  
 (D) à distinção entre uma tese e uma hipótese.  
 (E) ao seu dever como escritor.

5. As normas de concordância verbal encontram-se plenamente atendidas na frase:
- (A) A cada vez mais pessoas interessam verificar o que dizem as colunas de astrologia.  
 (B) Não cabem as físicos e aos cientistas em geral explicar fenômenos que não ocorrem na natureza.  
 (C) Se provas houvessem da ocorrência de tais fenômenos, os cientistas ficariam interessados.  
 (D) Nenhuma das supostas “provas” oferecidas até hoje aos cientistas sequer chegou perto de os convencer.  
 (E) Não se submetem às forças estranhas e aos “poderes” esotéricos quem só se deixa orientar pelos métodos científicos.

6. Considere as seguintes afirmações:
- I. A astrologia é uma prática muito popular.  
 II. As colunas de jornal sobre astrologia são bastante consultadas.  
 III. A astronomia não desperta o mesmo interesse que a astrologia.
- Essas afirmações articulam-se numa redação clara, correta e coerente no seguinte período:
- (A) Que a astrologia é uma prática muito popular prova-o o fato de que suas colunas no jornal são bastante consultadas, ao passo que a astronomia não desperta o mesmo interesse.  
 (B) Em razão de a astronomia despertar menor interesse que a astrologia, cujas colunas de jornal são bastante consultadas, esta representa uma prática muito popular.  
 (C) A despeito de a astronomia não despertar o mesmo interesse, são bastante consultadas as colunas de jornal sobre a astrologia, que é uma prática muito popular.  
 (D) São bastante consultadas as colunas de jornal sobre astrologia, conquanto a astronomia não desperte o mesmo interesse, pois aquela é uma prática muito popular.  
 (E) É muito popular a prática da astrologia, não havendo o mesmo interesse pela astronomia, haja vista que são bastante consultadas as colunas de jornal sobre astrologia.

**Atenção:** As questões de números 7 a 14 referem-se ao texto que segue.

**Da incoerência de nossas ações**

*Não é de espantar, diz um autor antigo, que o acaso tenha tanta força sobre nós, pois por causa dele é que existimos. Quem não orientou sua vida, de um modo geral, em determinado sentido, não pode tampouco dirigir suas ações. Não tendo tido nunca uma linha de conduta, não lhe será possível coordenar e ligar uns aos outros os atos de sua existência. De que serve fazer provisões de tintas se não se sabe que pintar? Ninguém determina do princípio ao fim o caminho que pretende seguir na vida: só nos decidimos por trechos, na medida em que vamos avançando. O arqueiro precisa antes escolher o alvo; só então prepara o arco e a flecha e executa os movimentos necessários; nossas resoluções se perdem porque não temos um objetivo predeterminado. O vento nunca é favorável a quem não tem um porto de chegada previsto. (...)*

*Nossa maneira habitual de fazer as coisas está em seguir os nossos impulsos instintivos para a direita ou para a esquerda, para cima ou para baixo, segundo as circunstâncias. Só pensamos no que queremos no próprio instante em que o queremos, e mudamos de vontade como muda de cor o camaleão. O que nos propomos em dado momento, mudamos em seguida e voltamos atrás, e tudo não passa de oscilação e inconstância. “Somos conduzidos como títeres que um fio manobra”, afirmou Horácio. Não vamos, somos levados como os objetos que flutuam, ora devagar, ora com violência, segundo o vento.*

(Montaigne, **Ensaios**)

7. Nossas ações são incoerentes, segundo Montaigne,
- (A) porque somos produtos do acaso, que impede a constância de nossa vontade.  
 (B) porque procedemos como o arqueiro que só se apresta ao tiro depois de se decidir quanto ao alvo.  
 (C) quando procedemos como o pintor que se provê de tintas sem ter ciência do que irá pintar.  
 (D) quando nos afastamos de uma linha de conduta porque decidimos por outra, que nos permite avançar.  
 (E) quando reagimos à força do acaso, buscando ventos que favoreçam nossa chegada a um bom porto.

<p>8. Considerando-se o contexto, traduz-se corretamente o sentido de uma expressão ou frase do texto em:</p> <p>(A) <i>Quem não orientou sua vida (...) em determinado sentido</i> = quem se deixa levar por uma significação da vida pré-estabelecida.</p> <p>(B) <i>ligar uns aos outros os atos de sua existência</i> = estabelecer uma relação pessoal com cada ação empreendida.</p> <p>(C) <i>na medida em que vamos avançando</i> = conquanto se imponha que avancemos.</p> <p>(D) <i>nos decidimos por trechos</i> = nossas decisões são paulatinas.</p> <p>(E) <i>seguir os nossos impulsos instintivos</i> = direcionar a força dos nossos instintos.</p>	<p>11. O emprego e a grafia de todas as palavras estão corretos na frase:</p> <p>(A) Aquele que não discriminar bem suas metas sucumbirá aos tropeços nas pedras de que o acaso tão caprichosamente provém nosso caminho.</p> <p>(B) Se não nos atermos com firmeza às nossas próprias convicções, baudados serão os esforços que fizemos para chegarmos a um bom porto.</p> <p>(C) As ocorrências fortuítas que nos prejudicam são preferíveis do que aquelas que, por responsabilidade nossa, nos fazem sofrer.</p> <p>(D) Sentimos como algo inóquo o eventual sucesso de que desfrutamos sem que a ele tenhamos feito juz por nossos próprios méritos.</p> <p>(E) Ninguém deve proclamar-se infenso à força do estino, pois este constitui um inextricável processo que desafia o nosso arbítrio.</p>
<p>9. "Somos conduzidos como títeres que um fio manobra."</p> <p>Uma nova e correta redação da frase acima, que preserve o sentido original, está em:</p> <p>(A) Tal como os títeres que um fio manobra, assim somos conduzidos.</p> <p>(B) Somos títeres, tal como os conduzem o fio que os manobra.</p> <p>(C) Semelhantes a títeres, conduzem-nos o fio que os manobra.</p> <p>(D) Da mesma forma que se conduz os títeres, assim um fio nos manobra.</p> <p>(E) Assim como aos títeres se manobram, assim um fio nos conduz.</p>	<p>12. As palavras <i>arco</i> e <i>arqueiro</i></p> <p>(A) têm o mesmo radical, mas não constituem um exemplo de derivação.</p> <p>(B) têm a mesma desinência, mas não o mesmo radical.</p> <p>(C) têm o mesmo prefixo, mas não a mesma desinência.</p> <p>(D) exemplificam um caso de derivação, sendo a primeira palavra a primitiva.</p> <p>(E) constituem um exemplo de composição por justaposição.</p>
<p>10. Atente para estas duas frases:</p> <p>O arqueiro precisa antes escolher o alvo. O arqueiro determina antes a escolha do alvo.</p> <p>É correto afirmar, em relação a essas frases, que</p> <p>(A) a palavra <b>alvo</b> tem idêntica função sintática em ambas.</p> <p>(B) em uma delas ocorre o emprego da voz passiva.</p> <p>(C) <b>o alvo</b> e <b>a escolha do alvo</b> são complementos verbais.</p> <p>(D) ambas são períodos compostos.</p> <p>(E) a palavra <b>antes</b> não exerce em ambas a mesma função sintática.</p>	<p>13. Está inteiramente adequada a pontuação do seguinte período:</p> <p>(A) No texto, a expressão <i>porto de chegada</i>, constitui uma das alegorias, de que se valeu Montaigne, para emprestar mais vivacidade às suas reflexões.</p> <p>(B) Há uma grande diferença, lembra-nos Montaigne, entre ir e ser levado: no primeiro caso, o indivíduo é ativo, no segundo, passivo.</p> <p>(C) Montaigne, como é de hábito, nos seus ensaios, recorreu a um filósofo clássico, no caso Horácio; a fim de dar força à sua linha de argumentação.</p> <p>(D) Quando há incoerência, em nossas ações, a culpa não deve ser imputada ao acaso mas sim, à falta de clareza, na determinação de nossas metas.</p> <p>(E) Um dos momentos mais interessantes desse texto, é aquele que valoriza a necessária segmentação do nosso caminho, em trechos bem determinados.</p> <p>14. Na frase <i>mudamos de vontade como muda de cor o camaleão</i>, o autor</p> <p>(A) estabelece uma comparação entre seres, sendo a volubilidade o termo comum.</p> <p>(B) se vale de duas formas do mesmo verbo para estabelecer uma oposição de sentido entre as ações representadas.</p> <p>(C) estabelece uma relação de causa e efeito entre duas ações.</p> <p>(D) emprega as palavras <i>vontade</i> e <i>cor</i> de modo estranho ao seu sentido literal.</p> <p>(E) emprega a palavra <i>como</i> para acentuar a idéia de uma proporção.</p>

**LÍNGUA INGLESA**

**Instruções:** As questões de números 15 a 19 referem-se ao texto apresentado abaixo.

**Atenção:** Para responder as questões de números 15 e 16 escolha, dentre as cinco alternativas, aquela que, apropriadamente, completa a oração levando em conta o texto como um todo.

*Malnutrition is directly responsible for 300,000 deaths per year in children younger than 5 years in developing countries and contributes indirectly to over half the deaths in childhood worldwide.*

*The adverse effects of malnutrition include physical and developmental manifestations. Poor weight gain and slowing of linear growth occur. Impairment of immunologic functions in these (15) mimics those observed in children with AIDS, predisposing them to opportunistic and other typical childhood infections. Children who are chronically malnourished exhibit behavioral changes, including irritability, apathy and decreased social responsiveness, anxiety, and attention deficits. In addition, infants and young children who have malnutrition frequently demonstrate developmental delay or permanent cognitive deficits. The degree of delay and deficit depends on the severity and duration of nutritional compromise and the age at which malnutrition occurs. In general, nutritional insults at younger ages will have worse outcomes. (16) death from malnutrition in the United States is rare, in developing countries, more than 50% of the 10 million deaths each year are either directly or indirectly secondary to malnutrition in children younger than 5 years.*

*Children are most vulnerable to the effects of malnutrition in infancy and early childhood. Premature infants have special nutritional needs that are not met with traditional feeding recommendations; they require fortified human milk or specially designed preterm formula until later in infancy. Children are susceptible to malnutrition for differing reasons. During adolescence, self-imposed dietary restrictions contribute to the incidence of nutritional deficiencies.*

(Adapted from <http://www.emedicine.com/PED/topic1360.htm>)

15. (A) effects.  
 (B) manifestations.  
 (C) countries.  
 (D) children.  
 (E) deaths.

16. (A) However.  
 (B) Nevertheless.  
 (C) Although.  
 (D) Furthermore.  
 (E) Since.
- 
17. No texto acima, a melhor tradução para compromise é
- (A) recuperação.  
 (B) comprometimento.  
 (C) equilíbrio.  
 (D) compromisso.  
 (E) suporte.
- 
18. According to the text,
- (A) the younger a malnourished child, the worse the consequences.  
 (B) malnutrition is the direct cause of the death of over half the children around the world.  
 (C) the poorer a child, the less weight it will gain during its infancy.  
 (D) malnourished children in developing countries are more predisposed to infections like AIDS.  
 (E) malnutrition causes more cognitive deficits than developmental delays.
- 
19. Segundo o texto,
- (A) a deficiência nutricional é rara em adolescentes devido ao cuidado que têm com sua nutrição.  
 (B) crianças prematuras devem, de preferência, ser amamentadas exclusivamente com leite materno.  
 (C) crianças com menos de 5 anos são as mais afetadas pela desnutrição.  
 (D) quanto menos desenvolvido um país, maior o índice de AIDS em crianças.  
 (E) crianças prematuras que não são alimentadas de acordo com as recomendações tradicionais têm maior probabilidade de morrer de inanição.

**LÍNGUA ESPANHOLA**

**Instruções:** As questões de números 20 a 24 referem-se ao texto abaixo.

*Al principio del siglo XX es cuando las ciencias biológicas y sociales iniciaron la investigación de los efectos del estrés en la salud del cuerpo y la mente de las personas, aunque su concepto haya nacido en el siglo anterior.*

*El término estrés fue introducido por el médico fisiólogo Hans Seyle (1907-1982) y originalmente se refirió a las reacciones inespecíficas del organismo ante estímulos tanto psíquicos como físicos. Tanto el estrés positivo (eustrés) como el negativo (distrés) pueden compartir las mismas reacciones. En el nivel de la emoción, sin embargo, las reacciones del estrés son muy distintas. La persona maneja la situación con la motivación y el estímulo del eustrés; al contrario, el distrés acobarda e intimida a la persona y hace que huya de la situación.*

*Los estudios originales de Seyle se hicieron a partir del "síndrome general de adaptación" descrito como la respuesta general de organismos a estímulos "estresantes".*

*Las respuestas de adaptación demostraron científicamente la participación de los procesos emocionales y psíquicos en la modulación de las respuestas a estímulos tanto internos como externos y a la posibilidad de desbordamiento de las capacidades de adaptación individuales. Elo llevó al concepto de medicina psicosomática que involucra los procesos mentales y emotivos en la génesis de procesos patológicos orgánicos.*

*El estrés es, entonces, la respuesta del organismo a una demanda real o imaginaria, o simplificando aún más, es todo aquello que nos obliga a un cambio.*

*Las situaciones estresantes, llamadas estresores, que pueden causar cambio o adaptación son de un espectro enorme, desde la frustración o la angustia al temor que nunca cede. Es decir, la causa del estrés a menudo difiere enormemente.*

Adaptado de

<http://www.monografias.com/trabajos10/estre/estre.shtml> - Trabalho enviado por Ivana Bordón e Carlos Durán, Universidad de Mendoza, Mendoza, Argentina.

20. O termo “sin embargo”, sublinhado na 6ª linha do 2ª parágrafo, está corretamente traduzido para o português, mantendo o sentido que possui no texto, em

- (A) desse modo.
- (B) sem dúvida.
- (C) portanto.
- (D) assim sendo.
- (E) porém.

21. O fragmento “ello”, sublinhado na 5ª linha do 4ª parágrafo, refere-se a

- (A) el médico fisiólogo Hans Seyle.
- (B) las respuestas de adaptación que demostraron científicamente la participación de los procesos emocionales y psíquicos en la modulación de las respuestas a estímulos tanto internos como externos y a la posibilidad de desbordamiento de las capacidades de adaptación individuales.
- (C) el síndrome general de adaptación.
- (D) el concepto de medicina psicosomática que involucra los procesos mentales y emotivos en la génesis de procesos patológicos orgánicos.
- (E) los estudios originales de Seyle.

22. No 5º parágrafo do texto, transcrito abaixo, afirma-se que o estresse é:

*“El estrés es, entonces, la respuesta del organismo a una demanda real o imaginaria, o simplificando aún más, es todo aquello que nos obliga a un cambio.”*

- (A) uma resposta do organismo a uma demanda real, imaginária e simplificada, relacionada o tudo aquilo que nos obriga a uma mudança.
- (B) de modo simplificado, tudo aquilo que leva a uma alteração no modo como nosso organismo demanda, real ou imaginariamente, uma mudança.
- (C) toda resposta, real ou imaginária, a qualquer simples alteração do organismo.
- (D) a resposta do organismo a uma demanda real ou imaginária ou ainda, mais simplificada, tudo aquilo que nos obriga a operar uma mudança.
- (E) uma resposta do organismo a uma demanda real e imaginária, ainda que, simplificando, tudo aquilo nos obriga a alguma mudança.

23. O fragmento “la causa del estrés a menudo difiere enormemente”, sublinhado na última linha do texto, está corretamente interpretado em

- (A) a causa do estresse quase nunca difere enormente.
- (B) muito poucas vezes a causa do estresse difere enormemente.
- (C) a causa do estresse, com frequência, é enormemente diferente.
- (D) o estresse sempre se diferencia enormemente em suas causas.
- (E) a causa do estresse dificilmente é muito diferente.

24. Sobre “eustrés” e “distrés”, o texto afirma que

- (A) ambos os termos foram criados por Hans Seyle no início do século XX.
- (B) os dois podem competir por aspectos positivos e negativos em reações semelhantes.
- (C) o *eustrés* possui reações muito distintas, enquanto que o *distrés* é sempre negativo.
- (D) se, por um lado, motivação e estímulo são situações em que a pessoa maneja o *eustrés*, por outro lado, o *distrés* acovarda e intimida, fazendo com que ela enfrente a situação.
- (E) apesar de um ser positivo, o *eustrés*, e outro, negativo, o *distrés*, ambos podem compartilhar as mesmas reações.

**LEGISLAÇÃO**

25. Os Deputados e Senadores não poderão, desde a expedição do diploma,
- (A) patrocinar causa em que seja interessada empresa concessionária de serviço público.
  - (B) ser proprietários, controladores ou diretores de empresa que goze de favor decorrente de contrato com pessoa jurídica de direito público.
  - (C) exercer função remunerada em empresa que goze de favor decorrente de contrato com pessoa jurídica de direito público.
  - (D) aceitar ou exercer cargo, função ou emprego remunerado, inclusive os de que sejam demissíveis “ad nutum”, em sociedade de economia mista.
  - (E) ser titulares de mais de um cargo ou mandato público eletivo.

26. Os Tribunais poderão declarar a inconstitucionalidade de lei ou ato normativo do Poder Público somente através de voto
- (A) de 1/3 de seus membros ou dos membros do respectivo Órgão Especial.
  - (B) de metade de seus membros ou dos membros do respectivo Órgão Especial.
  - (C) da maioria absoluta de seus membros ou dos membros do respectivo Órgão Especial.
  - (D) da maioria simples de seus membros ou dos membros do respectivo Órgão Especial.
  - (E) de todos os seus membros.

27. Considere as seguintes afirmativas sobre o processo legislativo:
- I. Medida provisória, com força de lei, sobre matéria reservada à lei complementar, será editada pelo Presidente da República, em caso de relevância e urgência, devendo submetê-la de imediato ao Congresso Nacional.
  - II. A proposta de Emenda à Constituição será discutida e votada em cada Casa do Congresso Nacional, em dois turnos, considerando-se aprovada se obtiver, em ambos, três quintos dos votos dos respectivos membros.
  - III. O veto do Presidente da República a projeto de lei aprovado pelo Congresso Nacional será apreciado em sessão conjunta, dentro de trinta dias a contar de seu recebimento, só podendo ser rejeitado pelo voto da maioria absoluta dos Deputados e Senadores em escrutínio secreto.
  - IV. A matéria constante de proposta de emenda rejeitada poderá ser objeto de nova proposta na mesma sessão legislativa mediante requerimento da maioria absoluta dos membros de qualquer das Casas do Congresso Nacional.
- Está correto o que se afirma APENAS em:
- (A) II e III.
  - (B) I, II e III.
  - (C) II, III e IV.
  - (D) I, II e IV.
  - (E) I e IV.

28. Paul Parker, americano, reside no Brasil há mais de quinze anos e consegue, após o devido requerimento, a nacionalidade brasileira. A partir de então, “Paul” poderá ocupar o cargo de
- (A) Ministro do Supremo Tribunal Federal.
  - (B) Senador.
  - (C) Ministro do Estado e da Defesa.
  - (D) Vice-Presidente da República.
  - (E) Presidente da Câmara dos Deputados.

29. De acordo com a Constituição Federal do Brasil o Presidente da República ficará suspenso de suas funções
- (A) nas infrações penais comuns somente após a sentença condenatória proferida pelo Supremo Tribunal Federal.
  - (B) nas infrações penais comuns após o oferecimento da denúncia pelo Procurador Geral da República perante o Supremo Tribunal Federal.
  - (C) nos crimes de responsabilidade após a instauração de processo pelo Congresso Nacional.
  - (D) nos crimes de responsabilidade após a admissão da acusação pela Câmara dos Deputados.
  - (E) nos crimes de responsabilidade após a instauração de processo pelo Senado Federal.

30. De acordo com a Lei nº 8.112/90, o exercício do cargo ou função de direção ou chefia e os de Natureza Especial, nos afastamentos, impedimentos legais ou regulamentares do titular, será assumido pelo substituto de forma
- (A) automática e cumulativamente, sem prejuízo do cargo que ocupa, hipóteses em que deverá optar pela remuneração de um deles durante o respectivo período.
  - (B) automática e não cumulativamente, com prejuízo do cargo que ocupa, hipóteses em que receberá obrigatoriamente a remuneração do cargo que substituirá.
  - (C) automática e não cumulativamente, com prejuízo do cargo que ocupa, hipóteses em que deverá optar pela remuneração de um deles durante o respectivo período.
  - (D) não automática e não cumulativamente, com prejuízo do cargo que ocupa, hipóteses em que continuará a receber a remuneração do cargo originário.
  - (E) não automática, mas cumulativamente, sem prejuízo do cargo que ocupa, hipóteses em que deverá optar pela remuneração de um deles durante o respectivo período.

<p>31. Considere as seguintes assertivas a respeito da ajuda de custo:</p> <p>I. À família do servidor que falecer na nova sede são assegurados ajuda de custo e transporte para a localidade de origem, dentro do prazo de dois anos, contado do óbito.</p> <p>II. A ajuda de custo é calculada sobre a remuneração do servidor, conforme se dispuser em regulamento, não podendo exceder a importância correspondente a seis meses.</p> <p>III. Não será concedida ajuda de custo ao servidor que se afastar do cargo, ou reassumi-lo, em virtude de mandato eletivo.</p> <p>IV. Será concedida ajuda de custo àquele que, não sendo servidor da União, for nomeado para cargo em comissão, com mudança de domicílio.</p> <p>De acordo com a Lei nº 8.112/90, está correto o que consta APENAS em</p> <p>(A) I e II.</p> <p>(B) I e III.</p> <p>(C) III e IV.</p> <p>(D) I, II e IV.</p> <p>(E) II, III e IV.</p>	<p>33. De acordo com a Lei nº 8.112/90, a União manterá Plano de Seguridade Social para o servidor e sua família. O servidor ocupante de cargo em comissão que não seja, simultaneamente, ocupante de cargo ou emprego efetivo na administração pública direta, autárquica e fundacional</p> <p>(A) terá direito a todos os benefícios do Plano de Seguridade Social, sem qualquer restrição, por expressa determinação legal.</p> <p>(B) não terá direito aos benefícios do Plano de Seguridade Social, com exceção da assistência à saúde.</p> <p>(C) terá direito somente aos benefícios do Plano de Seguridade Social compreendidos quanto ao servidor.</p> <p>(D) terá direito somente aos benefícios do Plano de Seguridade Social compreendidos quanto aos dependentes.</p> <p>(E) terá direito à aposentadoria, ao salário-família, à assistência à saúde, e aos auxílio-funeral e auxílio-reclusão.</p>
<p>32. Mário, servidor público federal, atuou como procurador junto a repartição pública para tratar de benefícios previdenciários de parente seu de segundo grau. Neste caso, de acordo com a Lei nº 8.112/90, Mário</p> <p>(A) está sujeito a penalidade disciplinar de advertência escrita.</p> <p>(B) está sujeito a penalidade disciplinar de suspensão.</p> <p>(C) está sujeito a penalidade disciplinar de demissão.</p> <p>(D) está sujeito a penalidade disciplinar de advertência oral.</p> <p>(E) não está sujeito a penalidade disciplinar.</p>	<p>34. De acordo com a Lei nº 8.112/90, com relação a posse em cargo público e o exercício é correto afirmar que:</p> <p>(A) a posse é o efetivo desempenho das atribuições do cargo público ou da função de confiança.</p> <p>(B) a posse não poderá se dar mediante procuração específica, por tratar-se de ato pessoal e intransferível.</p> <p>(C) em regra, a posse ocorrerá no prazo de noventa dias contados da publicação do ato de provimento.</p> <p>(D) é de 15 dias o prazo para o servidor empossado em cargo público entrar em exercício, contados da data da posse.</p> <p>(E) a suspensão, a interrupção e o reinício do exercício não serão registrados no assentamento individual do servidor.</p>



**CONHECIMENTOS GERAIS**

35. A partir de 2008, os consumidores brasileiros das regiões Sul, Sudeste e Centro-Oeste terão um aumento nas contas de energia elétrica motivado por uma decisão acordada em reunião da Cúpula dos Países do Mercosul, que aconteceu nos dias 18 e 19 de fevereiro deste ano. Essa majoração, agregada ao valor da fatura, se faz necessária, segundo informações veiculadas pelos meios de comunicação, em 14 de março, porque

- (A) o Brasil decidiu isentar o Paraguai do pagamento da correção monetária da dívida da hidrelétrica de Itaipu.
- (B) as linhas de transmissão de Itaipu para as regiões brasileiras citadas deverão ser substituídas.
- (C) o “fator de ajuste” referente ao saldo devedor de US\$ 19 bilhões, calculado em relação à inflação americana, teve variação positiva.
- (D) o governo paraguaio resolveu não mais pagar o valor referente ao “fator de ajuste” alegando que o empréstimo foi contraído pelo Brasil.
- (E) o governo paraguaio entende que é merecedor do mesmo tratamento que o Brasil deu à Bolívia em relação ao gás e ao petróleo.

36. No dia 20 de agosto do ano passado, os jornais de grande circulação publicavam que o “caçula dos 29 partidos brasileiros, registrado oficialmente no Tribunal Superior Eleitoral em março deste ano, o ..... é uma incógnita política que dá suporte ao presidente Luiz Inácio Lula da Silva, sobretudo na estratégia de aproximação com os evangélicos. A legenda que abriga o vice-presidente, José Alencar, é controlada por religiosos da Igreja Universal, apesar de seus principais líderes negarem essa ligação” (Malu Delgado).

O nome do partido que completa corretamente a lacuna acima é

- (A) Partido Municipalista Renovador Brasileiro.
- (B) Partido dos Aposentados da Nação.
- (C) Partido Humanista da Solidariedade.
- (D) Partido Socialista dos Trabalhadores Unificados.
- (E) Partido Republicano Brasileiro.

37. No dia 06 de março deste ano a Agência Reuters confirmava que o presidente Luiz Inácio Lula da Silva havia escolhido as suas lideranças no Congresso, na Câmara e no Senado. Os políticos indicados pelo presidente eram, respectivamente

- (A) Roseana Sarney (PMDB-MA), José Múcio (PTB-PE) e Romero Jucá (PMDB-RR).
- (B) Roseana Sarney (PMDB-MA), Antonio Palocci (PT-SP) e Romero Jucá (PMDB-RR).
- (C) Eduardo Suplicy(PT-SP), José Múcio (PTB-PE) e Romero Jucá (PMDB-RR).
- (D) Eduardo Suplicy(PT-SP), José Múcio (PTB-PE) e Aloizio Mercadante (PT-SP).
- (E) Aloizio Mercadante(PT-SP), Antonio Palocci (PT-SP) e Romero Jucá (PMDB-RR).

38. Em eleição realizada no dia 01 de março para a presidência do Senado Federal, o senador Renan Calheiros (PMDB-AL), ele derrotou, por 51 votos a 28 o senador

- (A) José Sarney (PMDB-AM).
- (B) Álvaro Dias (PSDB-PR).
- (C) José Agripino (PFL-RN).
- (D) Antonio Carlos Magalhães (PFL-BA).
- (E) Cristovam Buarque (PDT-DF).

39. Segundo a Folha de S. Paulo (14.03.2007), “uma comissão da Assembléia Constituinte da Bolívia propõe redesenhar o escudo oficial do país”. A comissão quer substituir as folhas de loureiro e de oliva por folhas de

- (A) café.
- (B) coca.
- (C) trigo.
- (D) mate.
- (E) stevea.

40. No final de setembro do ano passado, os deputados americanos aprovaram uma verba de US\$ 1,2 bilhão para combater o fluxo ilegal de imigrantes mexicanos. Com esse dinheiro

- (A) será criada uma força especial de segurança da fronteira.
- (B) serão instalados radares ao longo da fronteira entre os dois países.
- (C) o governo americano construirá uma estrada ao longo de fronteira para a circulação de carros de combate.
- (D) será erguido um muro de 1.226 quilômetros em trechos da fronteira sul dos Estados Unidos.
- (E) será construído, ao longo da fronteira, uma fundação de 10 metros de profundidade para impedir a construção de túneis entre os dois países.

**2ª PARTE**

**CONHECIMENTOS ESPECÍFICOS**

41. No atendimento pré-hospitalar e inter-hospitalar de Suporte Básico e de Suporte Avançado de Vida, a enfermagem deve respeitar a Resolução COFEN 300 de 2005 que determina que

- (A) os procedimentos de enfermagem devem ser desenvolvidos, apenas pelos enfermeiros e técnicos de enfermagem, de acordo com a complexidade da ação.
- (B) a assistência de enfermagem pré-hospitalar tem que estar alicerçadas em protocolos técnicos específicos, devidamente assinados pelo Diretor Técnico e pelo Enfermeiro Responsável Técnico de Enfermagem da Instituição ou Empresa.
- (C) a assistência de enfermagem em atendimento em Unidades Móveis de UTI e Suporte Avançado de Vida (terrestre, aéreo e aquático) pode ser prestada pelo técnico de enfermagem, sob orientação, à distância, do enfermeiro.
- (D) a sistematização da assistência de enfermagem poderá ou não ser desenvolvida pelos profissionais de enfermagem, autorizando-se a sua supressão em alguns diagnósticos emergentes.
- (E) os procedimentos de enfermagem devem ser desenvolvidos, apenas, pelos enfermeiros e auxiliares de enfermagem, e ao técnico de enfermagem compete as atividades administrativas.

42. Na Unidade de Emergência, o Código de Ética permite a execução das ações de enfermagem ao cliente inconsciente sem o seu consentimento ou do representante legal. Nesta situação de eminente perigo de vida, as ações do enfermeiro são orientadas pelo

- (A) princípio ético da beneficência.
- (B) princípio ético da prevaricação.
- (C) consentimento esclarecido e renovado.
- (D) postulado bioético de demanda.
- (E) consentimento omissivo ou implícito.

43. O enfermeiro do Atendimento Pré-Hospitalar (APH) publica, em seu nome, trabalho científico do qual não participou. No Código de Ética dos Profissionais de Enfermagem, esta conduta é considerada

- (A) justificável, se os demais participantes do trabalho foram comunicados antes da elaboração do mesmo.
- (B) correta, nos casos de pesquisa.
- (C) proibida.
- (D) correta, se a instituição de saúde concordou com a publicação do trabalho.
- (E) justificável, se os demais participantes do trabalho assinaram termo de consentimento livre e esclarecido referente a essa conduta.

44. Durante a reanimação cardio-respiratória, é necessário avaliar o sofrimento cerebral por hipóxia. O sinal que indica o grau de sofrimento cerebral é a presença de

- (A) isocoria.
- (B) miose.
- (C) escotomas.
- (D) nistagmo.
- (E) midríase.

45. É admitido na Unidade de Emergência Psiquiátrica um paciente com quadro de intoxicação barbitúrica. No exame físico, os sinais mais indicativos dessa intercorrência são

- (A) respiração de Cheyne-Stoke, bradicardia, anisocoria.
- (B) hipersensibilidade, taquicardia e taquipnéia.
- (C) hipertermia, pulso em plateau, taquipnéia.
- (D) diminuição dos reflexos, miose, bradipnéia.
- (E) dispnéia, agitação neuro psicomotora, taquicardia.

46. O cliente está sentado com os braços estendidos entre as pernas, com a cabeça mais baixa em relação ao tronco, tentando elevar a cabeça enquanto o enfermeiro faz pressão contra as suas mãos. Identifique o evento que está ocorrendo e a justificativa da conduta de primeiros socorros aplicada.

	Evento	Justificativa
A	Labirintite	melhorar a circulação endolinfática do labirinto
B	Hidrocefalia	facilitar a drenagem líquórica
C	Hipertensão intra-craniana	diminuir a pressão líquórica
D	Lipotimia	facilitar a irrigação cerebral
E	Criptoquirdia	diminuir a pressão no sistema ázigo

47. No paciente com suspeita de traumatismo cranioencefálico (TCE) constatou-se escala de coma de Glasgow abaixo de 7 (sete). Esse parâmetro quantitativo significa

- (A) rebaixamento do estado de consciência.
- (B) consciência preservada.
- (C) funções somáticas preservadas.
- (D) atividade cerebral ligeiramente deprimida.
- (E) funções somáticas ligeiramente deprimidas.

48. Nos casos de acidentes ofídicos por cobra coral na região do calcâneo, recomenda-se como medida de emergência

- (A) aplicar soro anti-ofídico por via subcutânea e aplicar torniquete ou garrote na região afetada.
- (B) aplicar torniquete ou garrote na região afetada e manter a perna afetada em posição discretamente elevada e estendida.
- (C) lavar a perna afetada com água e sabão e realizar incisão e sucção no local da picada.
- (D) lavar a perna afetada com água e sabão e aplicar compressas quentes de água e sal no local da picada.
- (E) evitar que a vítima se movimente e lavar o local da picada com água e sabão.

<p>49. Após uma abelha picar um adulto na região da mão, uma das condutas de emergência visa diminuir a intensidade das reações alérgicas ao veneno. Para atingir esse objetivo uma das medidas é</p> <p>(A) comprimir indiretamente a região do punho.</p> <p>(B) manter o braço do adulto voltado para baixo.</p> <p>(C) fazer aplicação fria no local da picada.</p> <p>(D) fazer compressas quentes no local da picada.</p> <p>(E) orientar o adulto para abrir e fechar a mão continuamente.</p>	<p>53. Uma vítima, após aspirar água do mar, apresenta-se consciente, com respiração normal, tosse e ausculta pulmonar normal. No atendimento, a equipe de atendimento pré-hospitalar deve</p> <p>(A) instalar acesso venoso e manter a vítima em posição de recuperação.</p> <p>(B) instalar oxigenoterapia e remover a vítima para o hospital.</p> <p>(C) aquecer a vítima e removê-la para o hospital.</p> <p>(D) providenciar repouso e instalar nebulização contínua.</p> <p>(E) providenciar repouso e aquecimento.</p>
<p>50. Uma bala provoca engasgo em um adulto com responsividade. Esse corpo estranho nas vias respiratórias deve ser retirado pelo enfermeiro por meio de</p> <p>(A) varredura digital às cegas na boca e garganta.</p> <p>(B) manobra de Heimlich.</p> <p>(C) manobra que diminui subitamente a pressão intra-torácica.</p> <p>(D) posicionamento do adulto virado de cabeça para baixo.</p> <p>(E) gargarejo e tapotagem.</p>	<p>54. Para a aplicação de compressões torácicas eficazes, durante a reanimação cardiopulmonar no adulto, recomenda-se que os profissionais devam</p> <p>(A) comprimir o tórax em uma frequência de aproximadamente vinte e cinco compressões por minuto.</p> <p>(B) fazer compressão forte, vagarosa e com interrupções cronometradas.</p> <p>(C) tentar minimizar as interrupções das compressões torácicas.</p> <p>(D) fazer nova compressão antes que o tórax retorne à posição normal.</p> <p>(E) realizar as compressões com o cliente deitado em decúbito dorsal horizontal e sobre superfície macia.</p>
<p>51. Um cliente adulto apresenta quadro de fibrilação ventricular. De acordo com a American Heart Association (2005), recomenda-se ao enfermeiro aplicar</p> <p>(A) um choque, seguido de reanimação cardiopulmonar imediata.</p> <p>(B) dois choques, seguido de reanimação cardiopulmonar imediata.</p> <p>(C) três choques, seguido de averiguação do ritmo cardíaco e, se necessário, reanimação cardiopulmonar.</p> <p>(D) três choques, seguido de reanimação cardiopulmonar imediata.</p> <p>(E) dois choques, seguido de averiguação do ritmo cardíaco e, se necessário, reanimação cardiopulmonar.</p>	<p>55. Frente a um quadro de choque, a equipe do suporte avançado de vida no atendimento pré-hospitalar deve</p> <p>(A) transportar a vítima, rapidamente e preferencialmente, para um hospital primário.</p> <p>(B) tratar todo choque como sendo neurogênico, até prova em contrário.</p> <p>(C) manter a punção intra-óssea após a obtenção do acesso venoso.</p> <p>(D) realizar a punção intra-óssea para infundir fluidos, se não for possível obter acesso venoso.</p> <p>(E) infundir solução cristalóide, preferencialmente, por punção intra-óssea, nos casos de politraumatismo.</p>
<p>52. Os protocolos de atendimento pré-hospitalar orientam à equipe de suporte avançado de vida (SAV) para suspeitar de edema agudo dos pulmões quando a vítima apresentar</p> <p>(A) estertores pulmonares à ausculta, hipoxemia relativa e bradipnéia.</p> <p>(B) ortopnéia, tosse com expectoração clara ou rósea e extremidades frias.</p> <p>(C) hipertermia vespertina, sibilos pulmonares e bradicardia.</p> <p>(D) hipotensão arterial, hipovolemia e respiração de Cheyne Stokes.</p> <p>(E) epistaxe, pulso em plateau e respiração estertorosa.</p>	<p>56. Nas crises convulsivas no adulto, a administração de Fenitoína requer, como cuidado,</p> <p>(A) diluir o medicamento em soro fisiológico.</p> <p>(B) iniciar a dose de ataque por meio da aplicação do medicamento em <i>bolus</i>.</p> <p>(C) infundi-la por via subcutânea, nos casos de acesso venoso difícil.</p> <p>(D) ministrá-la por via sub-lingual, nos casos de acesso venoso difícil.</p> <p>(E) diluir o medicamento em soro glicosado 5 (cinco)%.</p>

<p>57. Dentre as medidas de atendimento pré-hospitalar ao cliente com quadro de intoxicação alcoólica aguda consta</p> <p>(A) realizar avaliação primária e secundária e fazer compressas frias.</p> <p>(B) instalar acesso venoso e avaliar glicemia capilar.</p> <p>(C) avaliar segurança da cena e repor volume com solução de Manitol 20 (vinte) %.</p> <p>(D) proceder à lavagem gástrica e administrar tiamina pela sonda gástrica.</p> <p>(E) realizar hiperventilação e manter decúbito lateral.</p>	<p>61. Em função das atividades requeridas pelo trabalho, no esquema de imunização de um trabalhador de companhia de saneamento recomenda-se a aplicação e atualização do imunobiológico</p> <p>(A) Sabin.</p> <p>(B) tetra bacteriana.</p> <p>(C) tríplice viral.</p> <p>(D) tríplice bacteriana.</p> <p>(E) anti-tífica.</p>
<p>58. Uma das condutas de atendimento pré-hospitalar dispensado ao cliente com acidente vascular encefálico (cerebral) é</p> <p>(A) manter o cliente em posição de Trendelenburg, se não houver suspeita de trauma craniano.</p> <p>(B) realizar intubação traqueal se o cliente apresentar escala de coma de Glasgow menor ou igual a doze.</p> <p>(C) realizar intubação traqueal se o cliente apresentar escala de Cincinnati acima de oito.</p> <p>(D) administrar oxigênio sob máscara, trinta a quarenta litros por minuto.</p> <p>(E) manter o cliente em decúbito elevado, se não houver suspeita de trauma cervical.</p>	<p>62. Os medicamentos Rifampicina, Isoniazida e Pirazinamida são indicados como forma de tratamento da</p> <p>(A) tuberculose.</p> <p>(B) hanseníase.</p> <p>(C) meningite meningocócica.</p> <p>(D) esquistossomose.</p> <p>(E) febre maculosa.</p>
<p>59. No atendimento aos acidentes com múltiplas vítimas, um dos protocolos de triagem recomendado pelo Ministério da Saúde/2006 é o START (Simples Triagem e Rápido Tratamento). De acordo com esse protocolo, os feridos de menor gravidade, que estão andando pelo local, são considerados como categoria</p> <p>(A) rosa.</p> <p>(B) vermelha.</p> <p>(C) amarela.</p> <p>(D) verde.</p> <p>(E) azul.</p>	<p>63. Recomenda-se tratar com anti-retrovirais os clientes com</p> <p>(A) contagem de linfócitos T-CD4 abaixo de 3.000 (três mil)/mm<sup>3</sup>, independentemente da magnitude da carga viral.</p> <p>(B) contagem de linfócitos T-CD4 abaixo de 3.000 (três mil)/mm<sup>3</sup>, independentemente da presença de sintomas.</p> <p>(C) manifestações clínicas associadas ao HIV.</p> <p>(D) teste Elisa positivo e Western Blot negativo.</p> <p>(E) Western Blot negativo e PSA positivo.</p>
<p>60. O transporte e as transferências inter-hospitalares estão regulamentados pela Portaria GM/MS nº 2.048/02, que estabelece as responsabilidades e atribuições dos serviço/médico solicitante, da central/médico regulador, da equipe/médico de transporte e do serviço/médico receptor.</p> <p>I. Não remover paciente em risco iminente de vida, sem prévia e obrigatória avaliação e atendimento respiratório, hemodinâmico e outras medidas urgentes específicas para cada caso, estabilizando-o e preparando-o para o transporte.</p> <p>II. Somente nos locais em que as Centrais de Regulação ainda não estiverem estruturadas ou em pleno funcionamento, será permitido ao solicitante, seja ele público ou privado, remover paciente sem contato prévio com a instituição/serviço potencialmente receptor.</p> <p>III. O Serviço/Médico receptor deve comunicar a Central de Regulação sempre que houver divergência entre os dados clínicos que foram comunicados quando da regulação e os observados na recepção do paciente.</p> <p>É correto o que consta em</p> <p>(A) I, apenas.</p> <p>(B) I, II e III.</p> <p>(C) I e III, apenas.</p> <p>(D) I e II, apenas.</p> <p>(E) III, apenas.</p>	<p>64. Após implante de marcapasso com gerador interno, os clientes devem ser orientados quanto a:</p> <p>I. evitar exposição à lâmpadas fluorescentes, escada rolante e colchão magnético.</p> <p>II. nos primeiros três meses, evitar movimentos bruscos e rápidos com o braço do lado onde está o marcapasso.</p> <p>III. evitar traumatismo na área do gerador e os esportes de contato.</p> <p>As orientações para o autocuidado estão corretamente descritas em</p> <p>(A) I e III, apenas.</p> <p>(B) II e III, apenas.</p> <p>(C) I e II, apenas.</p> <p>(D) II, apenas.</p> <p>(E) I, II e III.</p> <p>65. Existem vantagens e desvantagem da cirurgia abdominal videolaparoscópica em relação à cirurgia convencional (cirurgia aberta). Uma delas é:</p> <p>(A) vantagem: probabilidade inexistente de ocorrer recidiva de metástase nos orifícios de trocartes em cirurgias oncológicas.</p> <p>(B) desvantagem: maior número de aderências intra-peritoniais.</p> <p>(C) desvantagem: maior risco de obstrução intestinal por bridas.</p> <p>(D) desvantagem: ausência da sensação tátil, que muitas vezes é importante na avaliação local.</p> <p>(E) vantagem: facilidade para controlar sangramentos intra-operatórios.</p>

<p>66. Além de tentar manter os níveis de glicose sanguínea dentro dos parâmetros de normalidade, a conduta dos clientes com diabetes deve incluir uma cuidadosa atenção para as intervenções que podem diminuir o progresso de uma doença renal:</p> <p>I. Controle da hipertensão arterial.</p> <p>II. Prevenção e/ou tratamento rigoroso de infecções das vias urinárias.</p> <p>III. Dieta pobre em sódio.</p> <p>IV. Ajuste dos medicamentos à medida que se altera o funcionamento renal.</p> <p>Está correto o que se afirma em</p> <p>(A) IV, apenas          (B) II e IV, apenas.          (C) I, II e III, apenas.          (D) I, III e IV, apenas.          (E) I, II, III e IV.</p>	<p>71. O profissional de enfermagem é solicitado para coletar sangue de um cliente para exame de hemograma e ácido úrico. Esses exames requerem a aplicação do seguinte procedimento:</p> <p>(A) utilizar frasco com anticoagulante líquido mantido em geladeira para o exame de hemograma e frasco sem anticoagulante para o de ácido úrico.</p> <p>(B) utilizar agulha calibre 15x6 conectada ao sistema Vacutainer para aspirar o sangue.</p> <p>(C) não fazer a anti-sepsia com álcool iodado no local da punção.</p> <p>(D) colocar o sangue coletado em frasco contendo anti-coagulante para o exame de hemograma e em tubo simples para o de ácido úrico.</p> <p>(E) colocar o sangue coletado em frasco contendo anti-coagulante (hemograma) e em tubo com oxalato de cálcio (ácido úrico).</p>
<p>67. Na doença de Parkinson, os sintomas estão associados à depleção dos níveis de</p> <p>(A) cortisona.          (B) histamina.          (C) serotonina.          (D) somatostatina.          (E) dopamina.</p>	<p>72. É prescrito ao cliente 200 mg de um antibiótico e aplicação por via intra-muscular. No ambulatório existem frascos desse antibiótico contendo 500 mg diluídos em 4 ml. Para atender a dosagem prescrita, o volume a ser aspirado desse frasco é</p> <p>(A) 1,4 ml.          (B) 1,6 ml.          (C) 2,0 ml.          (D) 2,2 ml.          (E) 2,5 ml.</p>
<p>68. A pressão intra-ocular de um cliente foi de 28 (vinte e oito) mmHg. Esse dado é sugestivo de</p> <p>(A) tracoma.          (B) glaucoma.          (C) pterígio.          (D) dacriocistite.          (E) catarata.</p>	<p>73. Ao preparar e administrar medicação aquosa por via intra-muscular no cliente adulto eutrófico, recomenda-se</p> <p>(A) selecionar agulha 30x8 para administrar a medicação na região glútea.</p> <p>(B) agitar a ampola até formar espuma e aspirar o medicamento na seringa.</p> <p>(C) introduzir a agulha no quadrante superior interno do glúteo.</p> <p>(D) aspirar o medicamento da ampola com o bisel da agulha voltado para cima.</p> <p>(E) retirar as gotas do medicamento aderidas à haste da agulha com auxílio do algodão embebido em álcool.</p>
<p>69. Ao supervisionar o auxiliar de enfermagem escalado na função de circulante, o enfermeiro deve saber que um dos procedimentos desse profissional na sala de cirurgia é</p> <p>(A) proceder a montagem da sala, antes do início da cirurgia.          (B) escovar e degermar as mãos da equipe cirúrgica.          (C) dispor os instrumentais na mesa de instrumentação cirúrgica.          (D) colocar o paciente na posição de Hochester, antes da raquianestesia.          (E) manter as vias aéreas permeáveis e a capacidade ventilatória do paciente.</p>	<p>74. Na aspiração de secreção endotraqueal pela traqueostomia, o enfermeiro deve</p> <p>(A) utilizar uma única sonda para aspirar a cavidade bucal e as cânulas interna e externa.          (B) utilizar sondas esterilizadas e de calibre variando de 22 a 26 para os adultos.          (C) retirar a cânula interna da traqueostomia, antes de iniciar a aspiração.          (D) fluidificar as secreções com 10 ml de soro fisiológico antes de iniciar a aspiração.          (E) usar máscara como medida de biossegurança.</p>
<p>70. Uma das recomendações para prevenir as infecções de sítio operatório é</p> <p>(A) manter a porta da sala cirúrgica aberta durante o procedimento operatório.          (B) realizar tricotomia ampla dois dias antes da cirurgia.          (C) minimizar o tempo de internação pré-operatório.          (D) mobilizar o cateter intravascular, diariamente.          (E) desinfetar a pele do paciente com escovação e solução degermante no dia anterior e no dia da cirurgia.</p>	

75. Durante a gestação, o sistema imunológico materno pode ser estimulado quando a mãe possui sangue fator Rh negativo e o filho possui sangue fator Rh positivo. Essa incompatibilidade sangüínea pode provocar no filho

(A) hidrocefalia congênita.  
 (B) doença de Coombs.  
 (C) eritroblastose fetal.  
 (D) anemia falciforme.  
 (E) anemia talassêmica.

76. Na avaliação pela escala de Apgar, o recém-nascido apresenta índice 10 (dez). Esta pontuação indica que o recém-nascido está

(A) normal.  
 (B) moderadamente deprimido.  
 (C) deprimido.  
 (D) gravemente deprimido.  
 (E) necessitando de ventilação assistida.

77. Ao dimensionar o quadro de profissionais de enfermagem em uma unidade de saúde que presta assistência intermediária, deve-se respeitar a Resolução COFEN-293/2004. De acordo com essa legislação, considera-se como horas de enfermagem, por leito, nas 24 horas:

(A) 2,4 horas de enfermagem, por cliente.  
 (B) 3,0 horas de enfermagem, por cliente.  
 (C) 3,8 horas de enfermagem, por cliente.  
 (D) 4,9 horas de enfermagem, por cliente.  
 (E) 5,6 horas de enfermagem, por cliente.

78. Na divisão de trabalho, quanto às atividades a serem desenvolvidas pelos profissionais de nível médio, o enfermeiro deve respeitar a Lei do Exercício Profissional. De acordo com essa legislação, cabe ao técnico de enfermagem

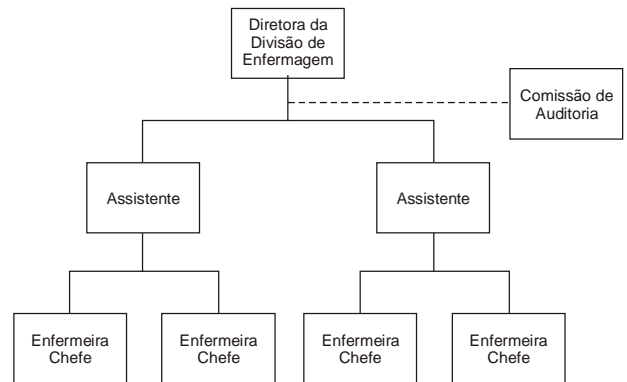
(A) responder pelo gerenciamento em enfermagem, no período noturno, em instituição de saúde de pequeno porte.  
 (B) prestar cuidados diretos de enfermagem a pacientes da unidade semi-intensiva, com autonomia profissional.  
 (C) assistir ao enfermeiro no planejamento, programação, orientação e supervisão das atividades de assistência de enfermagem.  
 (D) responder pelo gerenciamento em enfermagem, por período igual ou inferior a 15 dias, em caráter excepcional.  
 (E) desenvolver ações de supervisão da assistência prestada pelos auxiliares de enfermagem e agentes comunitários, nos programas de saúde da família.

79. Para Massarollo e Fernandes, o risco da assistência à saúde ser desumanizada e despersonalizada parece ser maior em instituições que têm como foco:

I. a centralização no conhecimento científico.  
 II. a eficiência técnica.  
 III. a ênfase na tecnologia de ponta e a especialização.  
 IV. as dimensões psíquica, social, cultura e espiritual do paciente.

É correto o que se afirma em

- (A) II apenas.  
 (B) III apenas.  
 (C) I, III e IV apenas.  
 (D) I, II e III apenas.  
 (E) I, II, III e IV.



80. A figura acima apresenta graficamente uma estrutura organizacional do tipo

(A) matricial.  
 (B) linha assessoria.  
 (C) linear.  
 (D) órgão de linha.  
 (E) funcional.