



# PODER JUDICIÁRIO TRIBUNAL REGIONAL ELEITORAL DO TOCANTINS (TRE/TO)

Nome do candidato:

Número do documento de identidade:

Número de inscrição:

Sala:

Seqüencial:

## Concurso Público

Nível Médio

Aplicação: 4/3/2007

# Cargo **3**: TÉCNICO JUDICIÁRIO ÁREA: APOIO ESPECIALIZADO ESPECIALIDADE: HIGIENE DENTAL

TARDE

### LEIA COM ATENÇÃO AS INSTRUÇÕES ABAIXO.

- 1 Ao receber este caderno, confira inicialmente os seus dados pessoais transcritos acima. Em seguida, verifique se ele contém CINQUENTA questões, correspondentes às provas objetivas, corretamente ordenadas de 1 a 50.
- 2 Caso o caderno esteja incompleto ou tenha qualquer defeito, solicite ao fiscal de sala mais próximo que tome as providências cabíveis.
- 3 Não utilize lápis, lapiseira, borracha e(ou) qualquer material de consulta que não seja fornecido pelo CESPE/UnB.
- 4 Não se comunique com outros candidatos nem se levante sem autorização do chefe de sala.
- 5 A duração das provas é de **quatro horas**, já incluído o tempo destinado à identificação — que será feita no decorrer das provas — e ao preenchimento da folha de respostas.
- 6 Você deverá permanecer obrigatoriamente em sala por, no mínimo, uma hora após o início das provas e poderá levar o seu caderno de provas somente no decurso dos últimos **quinze minutos** anteriores ao horário determinado para o término das provas.
- 7 Ao terminar as provas, chame o fiscal de sala mais próximo, devolva-lhe a sua folha de respostas e deixe o local de provas.
- 8 A desobediência a qualquer uma das determinações constantes no presente caderno ou na folha de respostas poderá implicar a anulação das suas provas.

#### AGENDA (DATAS PROVÁVEIS)

- I **6/3/2007**, após as 19 h (horário de Brasília) – Gabaritos oficiais preliminares das provas objetivas: Internet — [www.cespe.unb.br/concursos/treto2006](http://www.cespe.unb.br/concursos/treto2006).
- II **7 e 8/3/2007** – Recursos (provas objetivas): exclusivamente no Sistema Eletrônico de Interposição de Recurso, Internet (veja item I), mediante instruções e formulários que estarão disponíveis nesse endereço.
- III **3/4/2007** – Resultado final das provas objetivas e convocação para a perícia médica: Diário Oficial da União e Internet (veja item I).

#### OBSERVAÇÕES

- Não serão objeto de conhecimento recursos em desacordo com o item 10 do Edital n.º 1/2006 – TRE/TO, de 28/12/2006.
- Informações adicionais: telefone 0(XX) 61 3448-0100; Internet — [www.cespe.unb.br/concursos/treto2006](http://www.cespe.unb.br/concursos/treto2006).
- É permitida a reprodução deste material apenas para fins didáticos, desde que citada a fonte.

- Nas questões de 1 a 50, marque, em cada uma, a única opção correta, de acordo com o respectivo comando. Para as devidas marcações, use a **folha de respostas**, único documento válido para a correção das suas provas.
- Nas questões que avaliam **Noções de Informática**, a menos que seja explicitamente informado o contrário, considere que todos os programas mencionados estão em configuração-padrão em português, que o *mouse* está configurado para pessoas destros e que expressões como clicar, clique simples e clique duplo referem-se a cliques com o botão esquerdo do *mouse*. Considere também que não há restrições de proteção, de funcionamento e de uso em relação aos programas, arquivos, diretórios e equipamentos mencionados.

## CONHECIMENTOS BÁSICOS

### Texto para as questões 1 e 2

1 Já está desmitificada a idéia de que a região  
compartilhada pelo Brasil e países vizinhos do Oeste e do  
Norte seja uma floresta compacta. Mesmo na época do país  
4 pré-cabralino, o território amazônico era diversificado.  
Compreendia desde árvores altíssimas até campos com  
vegetação baixa em seu entorno. Depois da chegada do  
7 colonizador à região, através dos séculos, a exploração  
extrativista de recursos vegetais, desde o seringalismo à  
colheita da castanha-do-pará, se causou prejuízos ambientais,  
10 foram mínimos.

Mas é a exploração madeireira irracional mais  
devastadora que ameaça a sobrevivência da floresta e  
13 contribui para o agravamento do efeito estufa.

Nas décadas de 70 e 80 do século passado, foram  
denunciados incêndios propositais na região, provocados por  
16 proprietários rurais, com o objetivo de aproveitar os espaços  
para a pecuária. A cada ano, voltam a ocorrer focos de fogo,  
em uma situação ainda preocupante. Ao mesmo tempo, os  
19 conflitos de terras com pessoas assassinadas ou massacradas  
têm sido uma página negra que protela soluções para os  
problemas fundiários do país.

22 Outra questão permanente é a indígena. As  
reivindicações dos índios, primeiros habitantes da região, têm  
de ser acatadas e sua sabedoria sobre a floresta deveria  
25 receber mais atenção dos administradores do país. Apesar de,  
desde 1961, existir o Parque Nacional do Xingu, idealizado  
pelos sertanistas irmãos Vilas Boas como uma espécie de  
28 Estado Índio, a situação é precária para representantes desses  
povos que sobrevivem nos rincões da Amazônia.

O Povo, 27/1/2007 (com adaptações).

### QUESTÃO 1

Em relação ao texto, assinale a opção correta.

- A Depreende-se do texto que a floresta amazônica é um todo compacto e homogêneo.
- B A exploração extrativista de recursos vegetais empreendida pelos moradores da região causou sérios prejuízos ambientais à floresta.
- C Os problemas fundiários ainda não chegam a ser preocupantes na Amazônia devido à existência de largas extensões de terra ainda desocupadas.
- D As maiores ameaças à floresta provêm da exploração madeireira irracional e das queimadas com o objetivo de constituir pastos para a pecuária.
- E A sabedoria que os índios detêm sobre a floresta tem sido levada em consideração pelos administradores da região.

### QUESTÃO 2

Com base no texto, julgue os itens a seguir.

- I A forma verbal “Compreendia” (l.5) está sendo empregada com o mesmo sentido de **Possuía**.
- II O sinal indicativo de crase em “à região” (l.7) justifica-se pela regência de “chegada” (l.6) e pela presença de artigo definido feminino singular antes de “região”.
- III A substituição de “foram denunciados” (l.14-15) por **denunciaram-se** mantém a correção gramatical do período.
- IV A forma verbal “têm” (l.20) está no plural para concordar com “pessoas” (l.19).
- V A substituição de “que” (l.29) por **os quais** mantém a correção gramatical do período.

A quantidade de itens certos é igual a

- A 1.
- B 2.
- C 3.
- D 4.
- E 5.

### QUESTÃO 3

Os trechos abaixo constituem seqüencialmente um texto. Assinale a opção que apresenta **erro** gramatical.

- A Sancionada pelo vice-presidente José Alencar, então no exercício da Presidência da República, e publicada no Diário Oficial da União, já está em vigor uma lei de grande importância para as garantias e direitos individuais. Determina que a prisão de qualquer pessoa deve ser comunicada pela autoridade coatora, em um prazo de 24 horas, à Defensoria Pública.
- B Já se vê que se trata de legislação de teor humanista, pois que se destinam a garantir direitos, de incolumidade e de ir e vir de mais de 80 milhões de brasileiros de baixa renda ou carentes e, logicamente, sem condições de contratar um advogado para sua defesa.
- C Lei justa, tanto mais que a Constituição Federal estabelece que toda pessoa deve ser considerada inocente até prova em contrário. É aí que se fala no formalismo e marginalismo jurídico imperante no Brasil.
- D Não vale ter muitas leis, se faltar autoridades que as provejam. Na prática, nenhum estado poderá cumpri-la, pois não há número de defensores públicos para atender tantos comunicados, que irão formar montanhas de papéis nas sedes das defensorias.
- E Segundo informa o presidente da Associação Nacional dos Defensores Públicos, a quantidade de profissionais no país é de um para cada 100 mil habitantes, muito aquém do número necessário exigido para o cumprimento da nova legislação. Claro que a defensoria não terá condições de atender toda a demanda.

Trechos adaptados de **Em defesa dos pobres**.  
Editorial. In: **Estado de Minas**, 22/1/2007.

**QUESTÃO 4**

1 Para acelerar o seu crescimento, a economia brasileira  
 precisa de mais investimento, e o momento não poderia ser  
 mais favorável para tal, em face da redução do custo de  
 4 capital no país tanto para as empresas privadas como para o  
 setor público. Há uma considerável oferta de recursos no  
 mercado financeiro internacional, e o Brasil tem tirado partido  
 7 disso, livrando-se de dívidas onerosas, seja resgatando  
 antecipadamente os débitos seja substituindo esses passivos  
 por operações de custo mais baixo.

O Globo, 24/1/2007.

Em relação ao texto acima, assinale a opção **incorreta**.

- A A vírgula após “crescimento” (l.1) isola uma oração subordinada adverbial final anteposta à principal.
- B A expressão “para tal” (l.3) refere-se à idéia antecedente de “Para acelerar o seu crescimento, a economia brasileira precisa de mais investimento” (l.1-2).
- C O termo “em face da” (l.3) pode, sem prejuízo para a correção gramatical do período, ser substituído por **diante da**.
- D A substituição de “como” (l.4) por **quanto** mantém a correção gramatical do período.
- E A substituição de “seja (...) seja” (l.7-8) por **quer (...) quer** altera as informações originais e prejudica gramaticalmente o período.

**QUESTÃO 5**

1 O excelente desempenho das exportações brasileiras  
 fez com que o país reduzisse suas necessidades de  
 financiamento em moeda estrangeira a números quase  
 4 irrelevantes se comparados à dimensão da economia. Assim,  
 a economia está menos vulnerável a crises financeiras com  
 origem no exterior, e a melhora dos indicadores de  
 7 endividamento externo tem se refletido positivamente na  
 avaliação de risco de crédito. O índice que mede o risco das  
 economias emergentes está no seu menor patamar dos últimos  
 10 anos, e o Brasil acompanhou essa tendência.

Momento certo. Editorial. In: O Globo, 24/1/2007.

Com base no texto acima, julgue os próximos itens.

- I O nível de formalidade, a objetividade e a clareza do texto permitem afirmar que este está adequado às exigências da correspondência oficial.
- II Na linha 3, a presença de preposição em “a números” justifica-se pela regência de “financiamento”.
- III Em lugar do trecho “vulnerável a crises” (l.5), estaria gramaticalmente correta a redação: vulnerável às crises.
- IV A expressão “essa tendência” (l.10) retoma a idéia antecedente de índice de risco no menor patamar.

A quantidade de itens certos é igual a

- A 0.
- B 1.
- C 2.
- D 3.
- E 4.

**QUESTÃO 6**

Os fragmentos contidos nas opções abaixo constituem seqüencialmente um texto. Assinale a opção em que o fragmento apresenta **erro** de pontuação.

- A Formular uma nova revolução industrial calcada em fontes de energia renovável, de modo a aumentar a eficiência do consumo, assegurar o fornecimento energético e reduzir as emissões de poluentes, é a proposta da Comissão Européia (CE) órgão executivo da União Européia (UE).
- B Pelo projeto, apresentado no início do mês, a nova economia pós-industrial reduziria o uso de energias fósseis com o compromisso de que as fontes de energia renovável passariam a ser responsáveis por 20% do abastecimento em 2020.
- C O uso dos biocombustíveis, por sua vez, passaria a representar naquele ano pelo menos 10% do consumo de petróleo e derivados utilizados na área de transporte. Pela primeira vez, a CE fixou metas obrigatórias, já que o que foi fixado para 2005 não logrou êxito.
- D Os dias de energia segura e barata na Europa se acabaram. De fato, o preço do petróleo apresentou uma multiplicação por seis ao longo dos últimos sete anos. As medidas para a revolução pós-industrial serão submetidas à Cúpula de Chefes de Estado e de Governo da UE, em março.
- E A UE prepara um amplo pacote de políticas para incrementar o mercado de etanol nos 27 países do bloco. A criação de um mercado de álcool na Europa terá um impacto direto na produção brasileira, certeza corroborada por uma série de estudos a respeito de como o mundo irá — ou pretende — se locomover nas próximas décadas.

Trechos adaptados de Gazeta do Povo, 25/1/2007.

**QUESTÃO 7**

Os fragmentos contidos nas opções abaixo constituem seqüencialmente um texto. Assinale a opção em que o fragmento apresentado está gramaticalmente correto.

- A Em números globais, o Brasil, é o maior produtor mundial de álcool e maior exportador do produto, com 34% da produção mundial.
- B Os EUA aparece como o segundo maior produtor mundial de álcool, com 30% da produção mundial.
- C É preciso tirar todo o proveito disso, e estar preparado para o que se desenha no horizonte em termos de matriz energética.
- D Há três décadas, a idéia de produzir biocombustíveis parecia algo despropositado, como, agora, também, pode soarem a sugestão de uma segunda revolução industrial.
- E Para o Banco Interamericano de Desenvolvimento a produção de álcool como biocombustível, não é apenas uma alternativa que diminuirá a dependência do petróleo, mas mudará a vida rural da América Latina.

Trechos adaptados. *Idem, ibidem.*

**QUESTÃO 8**

Considerando a figura acima, que apresenta uma janela do Windows Explorer do Windows XP, assinale a opção que apresenta o procedimento correto para copiar o arquivo denominado teste do disco rígido para o disquete, utilizando o Windows Explorer.

- A) Clicar a opção Copiar, do menu Editar, clicar Disquete de 3 1/2 (A:) e, em seguida, clicar o comando Recortar, do menu Editar.
- B) Clicar a opção Recortar, do menu Editar, clicar Disquete de 3 1/2 (A:) e, em seguida, clicar a opção Copiar, do menu Editar.
- C) Clicar o arquivo com o botão direito do mouse, selecionar a opção Copiar, clicar Disquete de 3 1/2 (A:) com o botão direito do mouse e clicar Recortar.
- D) Clicar o arquivo com o botão direito do mouse, selecionar a opção Enviar para e clicar em Disquete de 3 1/2 (A:).
- E) Clicar a opção Enviar para, do menu Editar, clicar Disquete de 3 1/2 (A:) e, em seguida, clicar Colar, do menu Editar.

**QUESTÃO 9**

No Word 2002, a função da ferramenta é

- A) inserir uma planilha do Excel.
- B) inserir gráficos.
- C) exibir a estrutura do documento.
- D) inserir tabelas e gráficos.
- E) exibir ou ocultar a barra de ferramentas Desenho.

**QUESTÃO 10**

Considerando o Excel 2002, assinale a opção correta.

- A) Uma vantagem do Excel é permitir a personalização da barra de ferramentas.
- B) Uma desvantagem do Excel em relação ao Word é que ele não possui recurso para verificação ortográfica.
- C) Uma vantagem do Excel é a extensão de arquivo .xhm, que permite a publicação de arquivos na Internet.
- D) Uma desvantagem do Excel é não permitir a importação de dados da Internet.
- E) Uma vantagem do Excel é o recurso proteção, que inibe a contaminação de arquivo por vírus.

**QUESTÃO 11**

Considerando os conceitos de Internet, assinale a opção correta.

- A) A sigla http identifica um serviço que tem como objetivo principal a realização de operações de criptografia que impedem a circulação de programas com vírus de computador na Internet.
- B) Um adaptador de rede é um conjunto de regras e convenções para envio de informações em uma rede.
- C) O TCP/IP é um protocolo fundamental para o funcionamento da Internet.
- D) FTP é uma tecnologia de transmissão digital de largura de banda alta que usa as linhas de telefone existentes e que, por meio de técnicas de modulação inovadoras, permite transmissão de voz nessas linhas.
- E) Endereço IP é um endereço de e-mail que identifica cada usuário do servidor de e-mail.

**QUESTÃO 12**

Considerando a figura acima, que mostra uma mensagem em edição no Outlook Express, assinale a opção correta.

- A) A ferramenta Colar permite anexar um ou mais arquivos a uma mensagem de texto.
- B) A opção Cc: permite encaminhar uma cópia oculta da mensagem para outro destinatário.
- C) Para se encaminhar mensagem com um arquivo do Excel anexo, é necessário que esse arquivo esteja no formato .doc.
- D) O catálogo de endereços permite criar grupos de contatos e, assim, utilizar os nomes dos grupos para enviar uma mensagem para todos os contatos pertencentes a um desses grupos.
- E) Para se sublinhar o texto da mensagem, é suficiente selecionar o texto e clicar a ferramenta .

**QUESTÃO 13**

Considere que um cidadão tenha sido preso em flagrante delito pela prática de crime eleitoral. Nessa situação, de acordo com a Constituição da República, se esse cidadão considerar ilegal o ato de prisão, seria cabível que ele o impugnasse judicialmente mediante

- A mandado de segurança.
- B *habeas corpus*.
- C *habeas data*.
- D ação popular.
- E mandado de injunção.

**QUESTÃO 14**

No Brasil, o voto é facultativo para os analfabetos, para os maiores de 60 anos de idade e também para os cidadãos maiores de 16 e menores de 18 anos de idade.

A afirmação acima está

- A certa.
- B errada, pois o voto para os analfabetos é obrigatório.
- C errada, pois os analfabetos não têm direito de votar.
- D errada, pois o voto é obrigatório para os cidadãos maiores de 60 e menores de 70 anos de idade.
- E errada, pois o voto não é facultativo para os cidadãos maiores de 16 e menores de 18 anos de idade, mas apenas o alistamento como eleitor.

**QUESTÃO 15**

São realizadas simultaneamente eleições para os cargos de

- A presidente da República, governadores dos estados e do Distrito Federal e prefeitos.
- B senador, prefeito e deputado estadual.
- C deputado estadual, deputado federal e vereador.
- D presidente da República, senador e deputado estadual.
- E vereador, governador e senador.

**QUESTÃO 16**

Constitui forma de provimento de cargos públicos, tanto efetivos quanto comissionados, a

- A remoção.
- B nomeação.
- C substituição.
- D redistribuição.
- E vacância.

**QUESTÃO 17**

Enseja a penalidade de demissão o fato de um servidor

- A ausentar-se do serviço, durante o expediente, sem autorização.
- B manter a esposa sob sua chefia imediata, em cargo comissionado.
- C retirar documento da repartição, sem autorização da autoridade competente.
- D beijar a namorada, dentro da repartição, durante o expediente.
- E ser gerente de uma sociedade comercial privada.

**QUESTÃO 18**

Os juízes do TRE/TO, salvo motivo justificado, devem servir por dois anos, e nunca por mais de dois biênios consecutivos.

A afirmação acima está

- A certa.
- B errada, pois os juízes que ocupam vagas reservadas a advogados podem servir no tribunal por tempo indeterminado.
- C errada, pois é permitida a recondução por até dois biênios consecutivos, de tal forma que é permitido ao juiz do TRE/TO permanecer por até seis anos no tribunal.
- D errada, pois a afirmação enuncia uma regra aplicável apenas aos juízes do TRE/TO que são desembargadores do Tribunal de Justiça do Estado de Tocantins (TJ/TO).
- E errada, pois os membros do TRE/TO cumprem mandato de um ano.

**QUESTÃO 19**

Os juízes de direito que são membros do TRE/TO são eleitos pelos juízes de direito vinculados ao TJ/TO.

A afirmação acima está

- A certa.
- B errada, pois o TRE/TO não tem juízes de direito entre os seus integrantes.
- C errada, pois esses juízes são escolhidos pelo TJ/TO.
- D errada, pois esses juízes são escolhidos pelo presidente do TJ/TO.
- E errada, pois esses juízes são escolhidos pelo governador do estado de Tocantins.

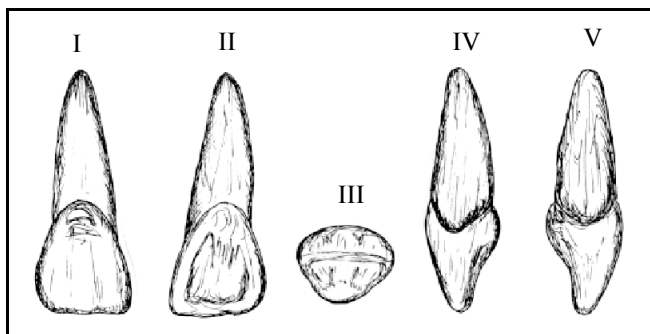
**QUESTÃO 20**

Considerando que Ricardo é ministro do Tribunal Superior Eleitoral, ele pode ser ocupante de cargo de

- A senador da República.
- B procurador-geral da República.
- C ministro do Superior Tribunal de Justiça.
- D procurador do Ministério Público Eleitoral.
- E juiz do TRE/TO.

## CONHECIMENTOS ESPECÍFICOS

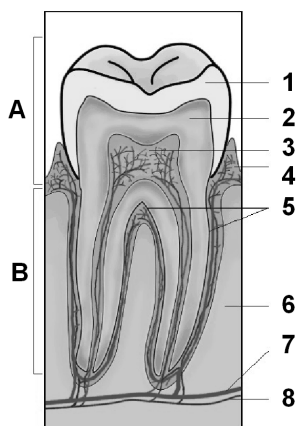
### QUESTÃO 21



Acerca das faces dentais apresentadas na figura acima, assinale a opção que apresenta identificação **incorreta**.

- A I = vestibular
- B II = palatina
- C III = oclusal
- D IV = mesial
- E V = distal

Figura para as questões 22 e 23



### QUESTÃO 22

Considerando a figura acima, assinale a opção **incorreta** no que se refere às estruturas anatómicas de um dente molar.

- A A porção dentária identificada com a letra A corresponde à coroa clínica do dente.
- B A porção dentária identificada com a letra B corresponde à raiz dentária.
- C O número 6 corresponde ao osso alveolar.
- D O número 3 corresponde à polpa dentária.
- E O número 5 corresponde à dentina radicular.

### QUESTÃO 23

Ainda considerando a figura acima, assinale a opção que apresenta associação **incorreta**.

- A 1 = esmalte
- B 2 = dentina
- C 4 = gengiva
- D 7 = vascularização da polpa e do periodonto
- E 8 = ligamento periodontal

### QUESTÃO 24

Com base na consolidação das normas para procedimentos nos conselhos de odontologia aprovadas pela Resolução CFO n.º 63/2005, as competências do técnico em higiene dental, sob supervisão do cirurgião dentista, **não** incluem

- A educar e orientar os pacientes ou grupos de pacientes sobre prevenção e tratamento das doenças bucais.
- B colaborar nos levantamentos e estudos epidemiológicos como coordenador, monitor e anotador.
- C executar a aplicação de substâncias para prevenção de cárie dentária.
- D realizar moldagens para a confecção de próteses.
- E inserir e condensar materiais restauradores.

### QUESTÃO 25

Ainda à luz da Resolução CFO n.º 63/2005, é vedado ao técnico de higiene dental

- A realizar teste de vitalidade pulpar.
- B esculpir restaurações.
- C fazer a tomada e a revelação de radiografias intra-orais.
- D realizar a remoção de indutos, placas dentárias e cálculos supragengivais.
- E promover o isolamento do campo operatório.

### QUESTÃO 26

A proporção liga/mercúrio recomendada para a maioria das ligas modernas em forma de limalha é de

- A 1/1.
- B 1/1,2.
- C 0,8/1.
- D 1/2.
- E 2/1.

### QUESTÃO 27

Quando o cirurgião-dentista opta por utilizar o isolamento absoluto do campo operatório para executar uma restauração de resina composta em um molar inferior, vários instrumentais devem fazer parte da bandeja clínica para o isolamento, incluindo

- I o afastador de Farabeuf.
- II o perfurador de dique de borracha.
- III um grampo de 200 a 205, um grampo 26 e uma pinça porta-grampo.
- IV o porta-dique de borracha.

A quantidade de itens certos é igual a

- A 0.
- B 1.
- C 2.
- D 3.
- E 4.

**QUESTÃO 28**

Para a condensação do amálgama nas cavidades a serem restauradas são utilizados o(s)

- I brunidor número 29 e o esculpido de Holleback.
- II condensadores de Ward número 1 e 2 e o porta-amálgama.
- III calcadores número 3 e 4.
- IV instrumentos cleóide e discóide.
- V condensador número 6 de Hollenback e os instrumentos de Franh número 2, 10 e 6.

Estão certos apenas os itens

- A I e IV.
- B I e V.
- C II e III.
- D II e IV.
- E III e V.

**QUESTÃO 29**

Acerca de educação em saúde bucal, assinale a opção **incorreta**.

- A Em educação em saúde, a sistemática a ser utilizada depende da população-alvo a ser atingida, podendo variar desde a orientação individual em consultório até a promoção de palestras, apresentação de vídeos etc.
- B As mudanças de hábito têm maior probabilidade de ocorrer como consequência de contato individual, que é mais aprofundado.
- C Um projeto educacional para uma unidade de saúde deve fazer o reconhecimento do problema; analisar a situação; estabelecer uma estratégia educacional; aplicar a estratégia escolhida; avaliar e rever os resultados.
- D A educação em saúde restringe-se ao ensino de hábitos corretos de higiene e de dieta.
- E O contato pessoal freqüente entre os membros da equipe de saúde, o indivíduo e a comunidade é a maneira mais eficaz de se ter sucesso em educação em saúde bucal.

**QUESTÃO 30**

O conhecimento da situação epidemiológica da população é essencial, tanto para o nível de planejamento quanto para o de execução de serviços odontológicos. Sobre os estudos epidemiológicos, assinale a opção correta.

- A Estudos de prevalência revelam a informação obtida pela evolução do problema em um certo período de tempo.
- B Estudos de incidência se referem à medição de problemas em um determinado momento.
- C Em ensaios de campo, dois grupos são formados de maneira aleatória para assegurar que tenham características semelhantes, sendo um de estudo e outro de controle.
- D Em estudos de caso controle, são formados grupos semelhantes que são comparados entre si após serem submetidos ou não a um método preventivo ou a determinadas condições durante um período de tempo.
- E Em ensaios clínicos randomizados, grupos são formados com indivíduos sadios mas sob risco de contrair uma determinada doença.

**QUESTÃO 31**

A respeito da epidemiologia das doenças que afetam a cavidade bucal e dos índices e métodos empregados, julgue os itens a seguir.

- I O índice periodontal comunitário (CPI), utilizado para avaliação da doença periodontal, estabelece a condição de saúde periodontal em função do sangramento gengival e da presença de cálculo e de bolsas periodontais.
- II A prevalência de cárie dentária na região Norte é a menor do país para a faixa etária de 5 anos.
- III A maior prevalência de doença periodontal no Brasil, detectada no **SB Brasil 2003**, do Ministério da Saúde, ocorre na faixa etária dos 65 aos 74 anos.
- IV Na faixa etária dos 12 anos, os menores índices de cárie dentária se encontram nas regiões Centro-Oeste e Sudeste, de acordo com os dados do **SB Brasil 2003**.
- V Na faixa etária dos 12 anos, os maiores índices de cárie dentária estão nas regiões Norte e Nordeste, de acordo com os dados do **SB Brasil 2003**.

Estão certos apenas os itens

- A I e II.
- B I e III.
- C II e IV.
- D III e V.
- E IV e V.

**QUESTÃO 32**

O cimento de ionômero de vidro convencional de polimerização química pode ser usado em diferentes situações clínicas, que **não** incluem

- A restaurações definitivas em molares permanentes.
- B restaurações de dentes decíduos.
- C base cavitária de restaurações de resina composta e amálgama.
- D cimentação de bandas ortodônticas.
- E técnica do ART (*atraumatic restoration technique*).

**QUESTÃO 33**

Acerca do cimento de fosfato de zinco, assinale a opção correta em relação à proporção pó/líquido e aos seus efeitos no cimento final.

- A A proporção pó/líquido não interfere nas propriedades mecânicas do cimento.
- B Quanto maior for a quantidade de pó, menor será a resistência.
- C Quanto maior for a quantidade de pó, menor será a espessura do filme de cimentação.
- D Quanto menor for a quantidade de líquido, maior será o tempo de presa.
- E Quanto menor for a quantidade de líquido, menor será a quantidade de pó dissolvida.

**QUESTÃO 34**

O material que é preferencialmente usado sobre exposições pulpares é o

- A cimento de hidróxido de cálcio.
- B sistema adesivo dentinário.
- C cimento de fosfato de zinco.
- D cimento de ionômero de vidro.
- E cimento de poliacrilato de zinco.

**QUESTÃO 35**

O flúor tem papel importante no controle da doença cárie. Acerca dessa substância, assinale a opção correta.

- A Existe grande chance de a aplicação tópica de fluorfosfato acidulado manchar as restaurações preexistentes.
- B Existe grande chance de a aplicação tópica de fluoreto de sódio condicionar a superfície das restaurações preexistentes.
- C A concentração média do íon flúor nos géis de fluorfosfato acidulado para aplicação tópica varia de 1,22% a 1,32%.
- D Nos vernizes fluoretados para aplicação tópica, a concentração máxima é de 3%.
- E Aplicações tópicas de flúor na forma de gel ou de verniz, uma vez por ano, reduzem em 80% a prevalência de cárie dentária.

**QUESTÃO 36**

Ainda com relação ao flúor, assinale a opção correta.

- A A ingestão acidental de fluorfosfato acidulado durante a aplicação tópica pode provocar náuseas e vômitos.
- B A quantidade de flúor presente em dentifrícios para obtenção do efeito de redução de cárie dentária deve ser em torno de 3 ppm.
- C A quantidade de flúor a ser incorporada à água de abastecimento público independe da temperatura média anual da região.
- D O flúor, como qualquer outro produto químico, pode levar à intoxicação. A dose provavelmente tóxica (DPT) de flúor é de 1 mg/kg.
- E É necessária a profilaxia dentária previamente à aplicação tópica de flúor.

**QUESTÃO 37**

A orientação dietética faz parte das atribuições da equipe de saúde bucal. Sobre esse tema, assinale a opção **incorreta**.

- A A consistência de um alimento não influencia na cariogenicidade deste.
- B A dieta influencia a produção de ácidos, a quantidade de placa dental, a população de microrganismos presentes nessa placa e a qualidade e a quantidade de secreção salivar.
- C A frequência do consumo de açúcar influencia mais a ocorrência de cárie que a quantidade consumida.
- D A influência da desnutrição sobre a prevalência de cárie dentária é limitada, visto ser esta doença principalmente um fenômeno local, que ocorre de forma íntima na interface entre o dente e a placa.
- E A sacarose é a mais cariogênica entre os açúcares normalmente ingeridos na dieta.

**QUESTÃO 38**

As doenças relacionadas à presença de agente etiológico bacteriano incluem a

- I cárie dentária.
- II doença periodontal avançada.
- III hepatite B.
- IV AIDS.
- V candidose.

A quantidade de itens certos é igual a

- A 1.
- B 2.
- C 3.
- D 4.
- E 5.

**QUESTÃO 39**

As ocorrências que requerem radiografia intrabucal interproximal como método diagnóstico **não** incluem a

- A lesão de cárie interproximal.
- B lesão de cárie oclusal.
- C recidiva de lesão de cárie.
- D calcificação da câmara pulpar.
- E lesão periapical.

**QUESTÃO 40**

O paralelismo é uma técnica radiográfica intrabucal que emprega suportes especiais para o filme, tendo, no entanto, as mesmas indicações da periapical da bisettriz. Assinale a opção que **não** contém uma vantagem de sua utilização em relação à periapical da bisettriz.

- A Maior simplicidade na execução do exame radiográfico, não havendo necessidade do posicionamento correto da cabeça do paciente.
- B Menor grau de ampliação da imagem radiográfica.
- C Exame radiográfico padronizado, com a possibilidade de se obter radiografias iguais em épocas diferentes.
- D Determinação dos ângulos verticais e horizontais, pelo posicionamento do suporte porta-filmes.
- E Necessidade de menor de tempo de exposição ao feixe de raios.

**QUESTÃO 41**

O Sistema Único de Saúde define a política de saúde vigente no Brasil. Faz parte dos seus princípios a

- I universalidade.
- II integralidade.
- III equidade.
- IV participação comunitária.
- V descentralização das ações.

A quantidade de itens certos é igual a

- A 1.
- B 2.
- C 3.
- D 4.
- E 5.



**QUESTÃO 42**

Durante o atendimento clínico odontológico, existe grande probabilidade de contaminação por agentes infecciosos. Com relação a esse assunto, assinale a opção **incorreta**.

- A O contato direto com a saliva pode transmitir herpes simples, hepatites B e C, rubéola, sífilis e tuberculose.
- B Nas hepatites A, C e E de transmissão entérica, deve-se enfatizar a necessidade de higiene pessoal e saneamento básico.
- C O HIV já foi isolado da saliva, porém ainda não foi comprovada sua transmissão por meio da mesma.
- D Nas hepatites B, D e G de transmissão parenteral, deve-se ressaltar a importância do uso de materiais descartáveis e esterilizados.
- E A hepatite B é considerada de elevado risco de transmissão durante os procedimentos odontológicos, sendo o sangue a principal fonte de infecção.

**QUESTÃO 43**

A preocupação com a contaminação microbiana no consultório visa prevenir a transmissão de microrganismos durante o atendimento odontológico. Com relação a esse assunto, julgue os itens a seguir.

- I Luvas de borracha destinadas aos procedimentos de limpeza e desinfecção de instrumental, material contaminado e equipamentos devem ser lavadas com água e sabão (após os procedimentos) e secadas ao ar, com os dedos apontando para cima.
- II O avental não-descartável contaminado deve ser transportado em saco plástico fechado e nunca deve ser lavado em casa.
- III Para proteção da equipe de saúde bucal, tem sido indicado como rotina o uso de equipamentos de proteção individual, como: avental, gorro, máscara, óculos de proteção, sapatilhas e luvas.
- IV Em pacientes com diagnóstico de tuberculose, a equipe de saúde bucal deve utilizar a máscara especial denominada *bico de pato*.

Estão certos apenas os itens

- A I e IV.
- B II e III.
- C III e IV.
- D I, II e III.
- E I, II e IV.

**QUESTÃO 44**

No que se refere aos materiais e às técnicas para moldagem utilizados em odontologia, assinale a opção correta.

- A Materiais de moldagem elásticos — alginato e silicón, por exemplo — são indicados para moldagem de dentes mas não reproduzem tecidos moles.
- B As moldagens devem ser desinfetadas e lavadas com água na seqüência antes do vazamento do modelo de gesso.
- C Os elastômeros, em sua maioria, devem ser desinfetados com glutaraldeído a 10%.
- D Quando o glutaraldeído é utilizado, a imersão deve durar no máximo dois minutos, para evitar danos à moldagem.
- E Alginatos devem ser imersos em hipoclorito de sódio a 2% por cinco minutos, para descontaminação da moldagem.

**QUESTÃO 45**

Modelos odontológicos são obtidos com o vazamento das moldagens com gesso. Acerca desse material e das técnicas de trabalho com ele, assinale a opção correta.

- A A temperatura ambiente influencia o tempo de presa do gesso. Logo, em locais com temperatura ambiente média acima de 25 °C, é recomendável resfriar a água para confecção dos modelos de gesso.
- B A relação água/pó e o tempo de spatulação não influenciam a resistência à compressão do gesso.
- C A proporção volumétrica água/pó é a mais adequada para proporcionamento do gesso.
- D As superfícies dos modelos confeccionados com misturas mais fluidas são mais propícias a alterações provocadas pela umidade ambiental que aquelas dos modelos confeccionados com uma relação água/pó baixa.
- E O tempo médio de spatulamento manual é de cerca de três minutos.

**QUESTÃO 46**

Com relação à microbiologia de doenças infectocontagiosas, assinale a opção correta.

- A Infecções causadas pelo vírus papiloma humano podem ser transmitidas por contato direto com lesões da pele de mucosas e por meio da inoculação durante o ato sexual.
- B O vírus causador da rubéola não apresenta sensibilidade a solventes orgânicos e detergentes. No entanto, é inativado com radiação ultravioleta e autoclavagem a 120 °C.
- C A espiroqueta da sífilis é transmitida por meio de objetos inanimados devido a sua alta resistência a agentes físico-químicos.
- D O bacilo diftérico apresenta capacidade invasora importante e responde bem ao tratamento com antimicrobianos.
- E Os vírus da herpes simples dos tipos 1 e 2 apresentam suscetibilidade ao tratamento com solventes orgânicos e não respondem ao tratamento com radiação ionizante.

**QUESTÃO 47**

O processo de descontaminação compreende a limpeza, a desinfecção e a esterilização. O preparo do instrumental contaminado para reutilização em procedimentos clínicos é fator fundamental para o controle de infecções. De acordo com o risco de infecção, os objetos inanimados, ou artigos, foram classificados em críticos, semicríticos e não-críticos. Com relação a esse assunto, julgue os itens a seguir.

- I Artigos não-críticos devem ser limpos e desinfetados.
- II Artigos críticos necessitam de esterilização.
- III Artigos semicríticos não necessitam de esterilização.
- IV Autoclave e estufa representam os mais freqüentes utensílios de esterilização utilizados na clínica odontológica.
- V A esterilização por meio de calor úmido necessita de períodos maiores e temperaturas mais elevadas que o processo que utiliza calor seco.

Estão certos apenas os itens

- A I e III.
- B I e V.
- C II e IV.
- D II e V.
- E III e IV.

**QUESTÃO 48**

No que se refere aos princípios de biossegurança, assinale a opção **incorreta**.

- A Deve-se proceder à lavagem básica das mãos antes de calçar as luvas e depois da remoção das mesmas.
- B A antisepsia de mãos e antebraços sem lavagem prévia pode ser feita em situações em que não haja água corrente no local do atendimento, em situações emergenciais e em atendimentos não-invasivos.
- C Resíduos líquidos podem sofrer desinfecção química (hipoclorito de sódio a 2% por 30 min.) e então serem lançados no esgoto.
- D Algodão, fios de sutura e agulhas descartáveis contaminados devem ser descartados em saco plástico apropriado para lixo hospitalar.
- E A desinfecção de metais deve ser feita com glutaraldeído, já que o hipoclorito de sódio tem ação corrosiva de efeito cumulativo.

**QUESTÃO 49**

O mercúrio utilizado no amálgama dental é um metal tóxico. Entretanto, não apresenta risco à saúde se todos os meios de controle de contato forem observados. Assinale a opção **incorreta** acerca das medidas e precauções a serem observadas nesse caso.

- A Em caso de contato de mercúrio com a pele, durante a manipulação, esta deve ser lavada com água e sabão.
- B Fragmentos de amálgama ou materiais contaminados pelo mercúrio devem ser incinerados.
- C Todo o excesso de mercúrio, incluindo os resíduos, as cápsulas descartáveis e o amálgama removido durante a condensação, deve ser coletado e armazenado em recipientes perfeitamente vedados e ter um destino que evite a poluição ambiental.
- D Avaliações biológicas podem ser feitas na equipe de trabalho para medir os níveis de mercúrio no sangue e na urina.
- E O consultório deve ser bem ventilado e gotas de mercúrio perdidas devem ser limpas o mais rápido possível.

**QUESTÃO 50**

A correta posição da equipe de trabalho e do paciente tem a finalidade de favorecer um ótimo acesso e uma boa visibilidade da cavidade bucal, o que previne o cansaço e doenças do trabalho. Acerca desse tema, assinale a opção correta.

- A A posição de 9 horas permite trabalhar com visão direta somente no arco inferior.
- B A posição de 11 horas possibilita acesso com visão direta da mandíbula e da maxila.
- C A posição de 7 horas é a mais favorável do ponto de vista ergonômico.
- D O profissional deve posicionar o paciente o mais próximo possível do seu corpo, mantendo-se a uma distância de 30 cm da sua boca.
- E Deve-se posicionar o refletor de forma a que ele fique perpendicular ao paciente.