



# PODER JUDICIÁRIO TRIBUNAL REGIONAL ELEITORAL DO TOCANTINS (TRE/TO)

Nome do candidato:

Número do documento de identidade:

Número de inscrição:

Sala:

Seqüencial:

## Concurso Público

Nível Médio

# Cargo 4: TÉCNICO JUDICIÁRIO

## ÁREA: APOIO ESPECIALIZADO

### ESPECIALIDADE: PROGRAMAÇÃO DE SISTEMAS

Aplicação: 4/3/2007

TARDE

### LEIA COM ATENÇÃO AS INSTRUÇÕES ABAIXO.

- 1 Ao receber este caderno, confira inicialmente os seus dados pessoais transcritos acima. Em seguida, verifique se ele contém CINQUENTA questões, correspondentes às provas objetivas, corretamente ordenadas de 1 a 50.
- 2 Caso o caderno esteja incompleto ou tenha qualquer defeito, solicite ao fiscal de sala mais próximo que tome as providências cabíveis.
- 3 Não utilize lápis, lapiseira, borracha e(ou) qualquer material de consulta que não seja fornecido pelo CESPE/UnB.
- 4 Não se comunique com outros candidatos nem se levante sem autorização do chefe de sala.
- 5 A duração das provas é de **quatro horas**, já incluído o tempo destinado à identificação — que será feita no decorrer das provas — e ao preenchimento da folha de respostas.
- 6 Você deverá permanecer obrigatoriamente em sala por, no mínimo, uma hora após o início das provas e poderá levar o seu caderno de provas somente no decurso dos últimos **quinze minutos** anteriores ao horário determinado para o término das provas.
- 7 Ao terminar as provas, chame o fiscal de sala mais próximo, devolva-lhe a sua folha de respostas e deixe o local de provas.
- 8 A desobediência a qualquer uma das determinações constantes no presente caderno ou na folha de respostas poderá implicar a anulação das suas provas.

#### AGENDA (DATAS PROVÁVEIS)

- I **6/3/2007**, após as 19 h (horário de Brasília) – Gabaritos oficiais preliminares das provas objetivas: Internet — [www.cespe.unb.br/concursos/treto2006](http://www.cespe.unb.br/concursos/treto2006).
- II **7 e 8/3/2007** – Recursos (provas objetivas): exclusivamente no Sistema Eletrônico de Interposição de Recurso, Internet (veja item I), mediante instruções e formulários que estarão disponíveis nesse endereço.
- III **3/4/2007** – Resultado final das provas objetivas e convocação para a perícia médica: Diário Oficial da União e Internet (veja item I).

#### OBSERVAÇÕES

- Não serão objeto de conhecimento recursos em desacordo com o item 10 do Edital n.º 1/2006 – TRE/TO, de 28/12/2006.
- Informações adicionais: telefone 0(XX) 61 3448-0100; Internet — [www.cespe.unb.br/concursos/treto2006](http://www.cespe.unb.br/concursos/treto2006).
- É permitida a reprodução deste material apenas para fins didáticos, desde que citada a fonte.

Nas questões de 1 a 50, marque, em cada uma, a única opção correta, de acordo com o respectivo comando. Para as devidas marcações, use a **folha de respostas**, único documento válido para a correção das suas provas.

## CONHECIMENTOS BÁSICOS

### Texto para as questões 1 e 2

Já está desmitificada a idéia de que a região compartilhada pelo Brasil e países vizinhos do Oeste e do Norte seja uma floresta compacta. Mesmo na época do país pré-cabralino, o território amazônico era diversificado. Compreendia desde árvores altíssimas até campos com vegetação baixa em seu entorno. Depois da chegada do colonizador à região, através dos séculos, a exploração extrativista de recursos vegetais, desde o seringalismo à colheita da castanha-do-pará, se causou prejuízos ambientais, foram mínimos.

Mas é a exploração madeireira irracional mais devastadora que ameaça a sobrevivência da floresta e contribuiu para o agravamento do efeito estufa.

Nas décadas de 70 e 80 do século passado, foram denunciados incêndios propositais na região, provocados por proprietários rurais, com o objetivo de aproveitar os espaços para a pecuária. A cada ano, voltam a ocorrer focos de fogo, em uma situação ainda preocupante. Ao mesmo tempo, os conflitos de terras com pessoas assassinadas ou massacradas têm sido uma página negra que protela soluções para os problemas fundiários do país.

Outra questão permanente é a indígena. As reivindicações dos índios, primeiros habitantes da região, têm de ser acatadas e sua sabedoria sobre a floresta deveria receber mais atenção dos administradores do país. Apesar de, desde 1961, existir o Parque Nacional do Xingu, idealizado pelos sertanistas irmãos Vilas Boas como uma espécie de Estado Índio, a situação é precária para representantes desses povos que sobrevivem nos rincões da Amazônia.

O Povo, 27/1/2007 (com adaptações).

### QUESTÃO 1

Em relação ao texto, assinale a opção correta.

- A Depreende-se do texto que a floresta amazônica é um todo compacto e homogêneo.
- B A exploração extrativista de recursos vegetais empreendida pelos moradores da região causou sérios prejuízos ambientais à floresta.
- C Os problemas fundiários ainda não chegam a ser preocupantes na Amazônia devido à existência de largas extensões de terra ainda desocupadas.
- D As maiores ameaças à floresta provêm da exploração madeireira irracional e das queimadas com o objetivo de constituir pastos para a pecuária.
- E A sabedoria que os índios detêm sobre a floresta tem sido levada em consideração pelos administradores da região.

### QUESTÃO 2

Com base no texto, julgue os itens a seguir.

- I A forma verbal “Compreendia” (l.5) está sendo empregada com o mesmo sentido de **Possuía**.
- II O sinal indicativo de crase em “à região” (l.7) justifica-se pela regência de “chegada” (l.6) e pela presença de artigo definido feminino singular antes de “região”.
- III A substituição de “foram denunciados” (l.14-15) por **denunciaram-se** mantém a correção gramatical do período.
- IV A forma verbal “têm” (l.20) está no plural para concordar com “pessoas” (l.19).
- V A substituição de “que” (l.29) por **os quais** mantém a correção gramatical do período.

A quantidade de itens certos é igual a

- A 1.      B 2.      C 3.      D 4.      E 5.

### QUESTÃO 3

Os trechos abaixo constituem seqüencialmente um texto. Assinale a opção que apresenta **erro** gramatical.

- A Sancionada pelo vice-presidente José Alencar, então no exercício da Presidência da República, e publicada no Diário Oficial da União, já está em vigor uma lei de grande importância para as garantias e direitos individuais. Determina que a prisão de qualquer pessoa deve ser comunicada pela autoridade coatora, em um prazo de 24 horas, à Defensoria Pública.
- B Já se vê que se trata de legislação de teor humanista, pois que se destinam a garantir direitos, de incolumidade e de ir e vir de mais de 80 milhões de brasileiros de baixa renda ou carentes e, logicamente, sem condições de contratar um advogado para sua defesa.
- C Lei justa, tanto mais que a Constituição Federal estabelece que toda pessoa deve ser considerada inocente até prova em contrário. É aí que se fala no formalismo e marginalismo jurídico imperante no Brasil.
- D Não vale ter muitas leis, se faltar autoridades que as provejam. Na prática, nenhum estado poderá cumpri-la, pois não há número de defensores públicos para atender tantos comunicados, que irão formar montanhas de papéis nas sedes das defensorias.
- E Segundo informa o presidente da Associação Nacional dos Defensores Públicos, a quantidade de profissionais no país é de um para cada 100 mil habitantes, muito aquém do número necessário exigido para o cumprimento da nova legislação. Claro que a defensoria não terá condições de atender toda a demanda.

Trechos adaptados de **Em defesa dos pobres**.  
Editorial. In: **Estado de Minas**, 22/1/2007.

**QUESTÃO 4**

1 Para acelerar o seu crescimento, a economia brasileira  
 precisa de mais investimento, e o momento não poderia ser  
 mais favorável para tal, em face da redução do custo de  
 4 capital no país tanto para as empresas privadas como para o  
 setor público. Há uma considerável oferta de recursos no  
 mercado financeiro internacional, e o Brasil tem tirado partido  
 7 disso, livrando-se de dívidas onerosas, seja resgatando  
 antecipadamente os débitos seja substituindo esses passivos  
 por operações de custo mais baixo.

O Globo, 24/1/2007.

Em relação ao texto acima, assinale a opção **incorreta**.

- A A vírgula após “crescimento” (l.1) isola uma oração subordinada adverbial final anteposta à principal.
- B A expressão “para tal” (l.3) refere-se à idéia antecedente de “Para acelerar o seu crescimento, a economia brasileira precisa de mais investimento” (l.1-2).
- C O termo “em face da” (l.3) pode, sem prejuízo para a correção gramatical do período, ser substituído por **diante da**.
- D A substituição de “como” (l.4) por **quanto** mantém a correção gramatical do período.
- E A substituição de “seja (...) seja” (l.7-8) por **quer (...) quer** altera as informações originais e prejudica gramaticalmente o período.

**QUESTÃO 5**

1 O excelente desempenho das exportações brasileiras  
 fez com que o país reduzisse suas necessidades de  
 financiamento em moeda estrangeira a números quase  
 4 irrelevantes se comparados à dimensão da economia. Assim,  
 a economia está menos vulnerável a crises financeiras com  
 origem no exterior, e a melhora dos indicadores de  
 7 endividamento externo tem se refletido positivamente na  
 avaliação de risco de crédito. O índice que mede o risco das  
 economias emergentes está no seu menor patamar dos últimos  
 10 anos, e o Brasil acompanhou essa tendência.

Momento certo. Editorial. In: O Globo, 24/1/2007.

Com base no texto acima, julgue os próximos itens.

- I O nível de formalidade, a objetividade e a clareza do texto permitem afirmar que este está adequado às exigências da correspondência oficial.
- II Na linha 3, a presença de preposição em “a números” justifica-se pela regência de “financiamento”.
- III Em lugar do trecho “vulnerável a crises” (l.5), estaria gramaticalmente correta a redação: vulnerável às crises.
- IV A expressão “essa tendência” (l.10) retoma a idéia antecedente de índice de risco no menor patamar.

A quantidade de itens certos é igual a

- A 0.
- B 1.
- C 2.
- D 3.
- E 4.

**QUESTÃO 6**

Os fragmentos contidos nas opções abaixo constituem seqüencialmente um texto. Assinale a opção em que o fragmento apresenta **erro** de pontuação.

- A Formular uma nova revolução industrial calcada em fontes de energia renovável, de modo a aumentar a eficiência do consumo, assegurar o fornecimento energético e reduzir as emissões de poluentes, é a proposta da Comissão Européia (CE) órgão executivo da União Européia (UE).
- B Pelo projeto, apresentado no início do mês, a nova economia pós-industrial reduziria o uso de energias fósseis com o compromisso de que as fontes de energia renovável passariam a ser responsáveis por 20% do abastecimento em 2020.
- C O uso dos biocombustíveis, por sua vez, passaria a representar naquele ano pelo menos 10% do consumo de petróleo e derivados utilizados na área de transporte. Pela primeira vez, a CE fixou metas obrigatórias, já que o que foi fixado para 2005 não logrou êxito.
- D Os dias de energia segura e barata na Europa se acabaram. De fato, o preço do petróleo apresentou uma multiplicação por seis ao longo dos últimos sete anos. As medidas para a revolução pós-industrial serão submetidas à Cúpula de Chefes de Estado e de Governo da UE, em março.
- E A UE prepara um amplo pacote de políticas para incrementar o mercado de etanol nos 27 países do bloco. A criação de um mercado de álcool na Europa terá um impacto direto na produção brasileira, certeza corroborada por uma série de estudos a respeito de como o mundo irá — ou pretende — se locomover nas próximas décadas.

Trechos adaptados de Gazeta do Povo, 25/1/2007.

**QUESTÃO 7**

Os fragmentos contidos nas opções abaixo constituem seqüencialmente um texto. Assinale a opção em que o fragmento apresentado está gramaticalmente correto.

- A Em números globais, o Brasil, é o maior produtor mundial de álcool e maior exportador do produto, com 34% da produção mundial.
- B Os EUA aparece como o segundo maior produtor mundial de álcool, com 30% da produção mundial.
- C É preciso tirar todo o proveito disso, e estar preparado para o que se desenha no horizonte em termos de matriz energética.
- D Há três décadas, a idéia de produzir biocombustíveis parecia algo despropositado, como, agora, também, pode soarem a sugestão de uma segunda revolução industrial.
- E Para o Banco Interamericano de Desenvolvimento a produção de álcool como biocombustível, não é apenas uma alternativa que diminuirá a dependência do petróleo, mas mudará a vida rural da América Latina.

Trechos adaptados. *Idem, ibidem.*

## Texto para as questões 8 e 9

1 Mais uma vez, antes mesmo de tomarem posse,  
dezenas de parlamentares se mobilizam para deixar de lado as  
legendas pelas quais pediram voto a seus eleitores. A  
4 migração de uma agremiação para outra é uma deformação  
incorporada à política brasileira que, mesmo não sendo  
vedada por lei, constitui uma prática deplorável. Uma das  
7 razões é o fato de o tradicional troca-troca ser motivado  
invariavelmente por interesses imediatistas dos parlamentares,  
sem levar em conta a vontade dos cidadãos que os elegeram.  
10 Na movimentação em curso, uma das preocupações  
predominantes é a de fugir de partidos que, nos estados  
representados pelos parlamentares, não conseguiram eleger  
13 governador. A outra justificativa é a de que não há como ficar  
de fora da ampla coalizão de apoio ao segundo mandato do  
presidente Luiz Inácio Lula da Silva, em fase de montagem no  
16 Congresso. Independentemente das razões, porém, momentos  
como esses que costumam anteceder a posse são sempre  
oportunos para uma reafirmação sobre a necessidade de o país  
19 contar com partidos estruturados em torno de programas e  
ideários.

A mudança desenfreada de legendas contribui sempre  
22 para desgastar ainda mais a atividade política, aumentando  
o descrédito dos representantes da sociedade no Poder  
Legislativo. A democracia brasileira só poderá consolidar  
25 avanços consistentes quando estiver embasada em partidos  
sólidos, que se justifiquem a partir de suas causas e não por  
interesses variáveis de acordo com as conveniências.

A dança das legendas. Editorial. In: Zero Hora, 25/1/2007.

### QUESTÃO 8

Em relação ao texto, julgue os itens a seguir.

- I Depreende-se do texto que os parlamentares procuram pertencer a partidos aliados aos governadores eleitos em seus estados.
- II O termo “se”, em “se mobilizam” (ℓ. 2), tem a função de indeterminar o sujeito.
- III Na linha 3, a presença de preposição em “a seus eleitores” justifica-se pela regência de “pediram”.
- IV No segmento “os elegeram” (ℓ.9), o termo “os” retoma o antecedente “parlamentares” (ℓ.8).
- V Após a palavra “cidadãos” (ℓ.9), não há vírgula porque a oração subsequente tem natureza restritiva.

A quantidade de itens certos é igual a

- A 1.
- B 2.
- C 3.
- D 4.
- E 5.

### QUESTÃO 9

Com base no texto, assinale a opção correta.

- A A migração de parlamentares entre os partidos contribui para dar legitimidade à representação política.
- B Os parlamentares que mudam de legenda fazem-no porque estão levando em consideração os compromissos assumidos com seus eleitores.
- C A constituição de partidos em torno de programas e ideários poderia acelerar a troca desenfreada de legendas.
- D A palavra “coalizão” (ℓ.14) está sendo empregada com o sentido de **oposição**.
- E A expressão “ainda mais” (ℓ.22) deixa pressupor que a atividade política tem outros motivos para estar desgastada, além das trocas de legendas.

### QUESTÃO 10

As opções abaixo contêm trechos que constituem sequencialmente um texto. Assinale a opção que apresenta **erro** gramatical.

- A No Brasil, há cem milhões de telefones celulares em uso, o que é uma confirmação, na prática, da importância das telecomunicações no cotidiano da população.
- B Hoje, a telefonia móvel é tão presente na vida das pessoas que chega a ser apontada como uma das maiores invenções da história da humanidade.
- C Graças à evolução tecnológica da telefonia móvel, e principalmente à competição instituída a partir da privatização do setor, o telefone móvel se tornou acessível à brasileiros que antes nem sonhavam em usufruir desse tipo de serviço.
- D As companhias do setor estão entre os maiores contribuintes dos cofres públicos, devido a uma carga tributária elevadíssima, que equipara as telecomunicações a bens supérfluos, embora a maioria dos usuários da telefonia móvel ou fixa seja constituída de pessoas das classes C e D.
- E Essa enorme expansão da telefonia no Brasil ocorreu sob responsabilidade direta de empresas privadas, impulsionadas pela competição. É o próprio setor que financia as instituições de pesquisas voltadas para o seu desenvolvimento tecnológico.

Trechos adaptados de O Globo, 26/1/2007.

### QUESTÃO 11

Considere que um cidadão tenha sido preso em flagrante delito pela prática de crime eleitoral. Nessa situação, de acordo com a Constituição da República, se esse cidadão considerar ilegal o ato de prisão, seria cabível que ele o impugnasse judicialmente mediante

- A mandado de segurança.
- B *habeas corpus*.
- C *habeas data*.
- D ação popular.
- E mandado de injunção.

**QUESTÃO 12**

No Brasil, o voto é facultativo para os analfabetos, para os maiores de 60 anos de idade e também para os cidadãos maiores de 16 e menores de 18 anos de idade.

A afirmação acima está

- A certa.
- B errada, pois o voto para os analfabetos é obrigatório.
- C errada, pois os analfabetos não têm direito de votar.
- D errada, pois o voto é obrigatório para os cidadãos maiores de 60 e menores de 70 anos de idade.
- E errada, pois o voto não é facultativo para os cidadãos maiores de 16 e menores de 18 anos de idade, mas apenas o alistamento como eleitor.

**QUESTÃO 13**

Constitui forma de provimento de cargos públicos, tanto efetivos quanto comissionados, a

- A remoção.
- B nomeação.
- C substituição.
- D redistribuição.
- E vacância.

**QUESTÃO 14**

Enseja a penalidade de demissão o fato de um servidor

- A ausentar-se do serviço, durante o expediente, sem autorização.
- B manter a esposa sob sua chefia imediata, em cargo comissionado.
- C retirar documento da repartição, sem autorização da autoridade competente.
- D beijar a namorada, dentro da repartição, durante o expediente.
- E ser gerente de uma sociedade comercial privada.

**QUESTÃO 15**

Lucas foi investido em julho de 2006 em cargo de provimento efetivo no TRE/TO, tendo sido esse o primeiro cargo público que ele ocupou.

Nessa situação hipotética, é correto afirmar que Lucas, ainda em 2007, poderia gozar licitamente

- A licença para capacitação.
- B licença-prêmio.
- C licença para tratar de interesses particulares.
- D licença sabática.
- E licença por motivo de afastamento do cônjuge ou companheira.

**QUESTÃO 16**

Considerando que Ricardo é ministro do Tribunal Superior Eleitoral, ele pode ser ocupante de cargo de

- A senador da República.
- B procurador-geral da República.
- C ministro do Superior Tribunal de Justiça.
- D procurador do Ministério Público Eleitoral.
- E juiz do TRE/TO.

**QUESTÃO 17**

Diferentemente da exoneração e da remoção, a destituição de função comissionada e a suspensão são espécies de penalidades administrativas.

A afirmativa acima está

- A errada, pois a exoneração é uma penalidade administrativa.
- B errada, pois a destituição de função comissionada não é uma penalidade administrativa.
- C errada, pois a remoção é uma penalidade administrativa.
- D errada, pois a suspensão não é uma penalidade administrativa, mas constitui um mero afastamento provisório dentro do curso de um processo administrativo disciplinar.
- E certa.

**QUESTÃO 18**

São realizadas simultaneamente eleições para os cargos de

- A presidente da República, governadores dos estados e do Distrito Federal e prefeitos.
- B senador, prefeito e deputado estadual.
- C deputado estadual, deputado federal e vereador.
- D presidente da República, senador e deputado estadual.
- E vereador, governador e senador.

**QUESTÃO 19**

Os juízes do TRE/TO, salvo motivo justificado, devem servir por dois anos, e nunca por mais de dois biênios consecutivos.

A afirmação acima está

- A certa.
- B errada, pois os juízes que ocupam vagas reservadas a advogados podem servir no tribunal por tempo indeterminado.
- C errada, pois é permitida a recondução por até dois biênios consecutivos, de tal forma que é permitido ao juiz do TRE/TO permanecer por até seis anos no tribunal.
- D errada, pois a afirmação enuncia uma regra aplicável apenas aos juízes do TRE/TO que são desembargadores do Tribunal de Justiça do Estado de Tocantins (TJ/TO).
- E errada, pois os membros do TRE/TO cumprem mandato de um ano.

**QUESTÃO 20**

Os juízes de direito que são membros do TRE/TO são eleitos pelos juízes de direito vinculados ao TJ/TO.

A afirmação acima está

- A certa.
- B errada, pois o TRE/TO não tem juízes de direito entre os seus integrantes.
- C errada, pois esses juízes são escolhidos pelo TJ/TO.
- D errada, pois esses juízes são escolhidos pelo presidente do TJ/TO.
- E errada, pois esses juízes são escolhidos pelo governador do estado de Tocantins.

## CONHECIMENTOS ESPECÍFICOS

### QUESTÃO 21

A respeito dos conceitos e usos da Internet, assinale a opção correta.

- A Para a interligação de uma rede local à Internet, é necessário um dispositivo de segurança a fim de evitar o tráfego com protocolo ICMP, que é usado como fonte de ataque.
- B A Internet permite o tráfego de dados, utilizando o protocolo IP na camada de rede.
- C Para acesso à Internet por meio de conexão discada, é necessário que o sistema de telefonia utilize protocolo, entre a casa do usuário e a central telefônica, compatível com o protocolo de sinalização básico da Internet, que é o TCP/IP.
- D Para um servidor WWW ser acessível via Internet, é necessário que esse servidor possua um endereço IP fixo igual ao de um *proxy* de acesso.
- E Qualquer conexão a um servidor de conteúdo de rádio e TV na Internet pressupõe que os dados enviados por este servidor sejam criptografados na origem e no destino.

### QUESTÃO 22

Considerando o uso de arquitetura cliente/servidor em sistemas de redes locais, assinale a opção correta.

- A Nesse tipo de arquitetura, o *kernel* é nativo para comunicação, o que dispensa o uso de protocolo de comunicação.
- B A arquitetura do *kernel* no modelo cliente/servidor é a mesma utilizada em sistemas cujo *kernel* é monolítico.
- C A tecnologia de rede não influencia a troca de informações entre o cliente e o servidor.
- D Na arquitetura cliente/servidor tradicional, as requisições de processamento são iniciadas pelo cliente, que recebem uma resposta do servidor.
- E O servidor funciona sempre de maneira proativa, ou seja, adianta o processamento das informações que o cliente necessita.

### QUESTÃO 23

Considerando a arquitetura TCP/IP, assinale a opção correta.

- A Na camada de transporte, os protocolos mais utilizados são o TCP e o UDP.
- B Na camada física, a especificação do TCP/IP recomenda o uso de cabos par-trançado de categoria 5.
- C Na camada de enlace, recomenda-se o uso da tecnologia *ethernet* como principal arquitetura para redes locais com protocolo TCP/IP.
- D Na camada de aplicação, o protocolo que provê mais segurança criptográfica no tráfego de dados é o http.
- E Na camada de rede, o IP é o protocolo que garante a entrega do pacote em caso de erro.

### QUESTÃO 24

Assinale a opção correta com relação a conceitos do modelo OSI.

- A Todas as implementações de *hardware* e *software* no modelo OSI utilizam a camada de sessão e de aplicação para especificar o conteúdo e a transferência dos dados.
- B Na camada de enlace do modelo OSI, devem ser especificadas as características de cabos e conectores.
- C As funcionalidades implementadas em nível da camada de transporte garantem a transferência de dados fim-a-fim para usuários, de forma transparente.
- D O TCP/IP é embasado no OSI, o que torna este modelo OSI largamente utilizado para a implementação de serviços e sistemas na Internet.
- E No modelo OSI, as questões de formatação e controle dos pacotes enviados entre usuários finais são tratadas na camada de aplicação.

### QUESTÃO 25

Acerca dos protocolos e serviços utilizados em redes de comunicação, julgue os itens a seguir.

- I No modelo OSI, as funcionalidades dos serviços de rede são especificados na camada de enlace e de rede.
- II O protocolo de transporte é a única informação necessária para a implementação de um serviço de rede em TCP/IP.
- III Para a comunicação entre redes locais que utilizam TCP/IP, é necessário o uso de *gateways* e(ou) roteadores.
- IV Um protocolo especifica as regras necessárias para a comunicação em uma arquitetura específica.
- V Um *gateway* de comunicação, no modelo OSI, é um dispositivo que está presente na camada de enlace e na camada física.

A quantidade de itens certos é igual a

- A 1.
- B 2.
- C 3.
- D 4.
- E 5.

### QUESTÃO 26

Com relação às características de redes locais (LAN), metropolitanas (MAN) e de longa distância (WAN), assinale a opção correta.

- A Em comparação com a MAN, uma LAN possui maiores taxas de erro e de transmissão de dados.
- B Em WAN, são utilizados enlaces de comunicação serial cuja banda passante é sempre inferior a 2 Mbps.
- C A ligação física entre os componentes de uma rede MAN pressupõe o uso de fibra óptica multimodo.
- D Os protocolos de comunicação usados em uma LAN não podem ser utilizados em uma MAN.
- E Os protocolos de comunicação que são usados em uma WAN dependem do enlace físico e da banda passante utilizada.

**QUESTÃO 27**

No que se refere às características de estações de trabalho e servidores de rede, assinale a opção correta.

- A Um servidor de rede com um disco rígido de tecnologia IDE tem menor tempo de resposta de entrada/saída que com um disco de tecnologia SATA.
- B Para uso em uma estação de trabalho, recomenda-se o disco rígido SCSI porque é mais barato que o disco IDE.
- C A carga do sistema operacional em um servidor de rede com arquitetura do tipo PC pode ser influenciada pela ordem de *boot* da BIOS do servidor.
- D O principal tipo de barramento para interligação de dispositivos a uma estação de trabalho é o barramento ISA.
- E O tipo de memória RAM utilizada em um servidor de rede não interfere na velocidade de processamento dos dados.

**QUESTÃO 28**

Em relação a *switches* e roteadores, em situações de funcionamento consideradas normais, sem nenhuma configuração avançada para tratamento de dados, assinale a opção correta.

- A A principal função de um roteador da camada de transporte do modelo OSI é fazer a alteração do cabeçalho dos pacotes que entram por uma de suas interface de rede e saem por outra.
- B Um *switch* verifica os dados da camada de enlace para fazer o encaminhamento do *frame* para o endereço correto.
- C O processamento realizado pelo roteador independe do cabeçalho da camada de rede.
- D Quando a estação de trabalho está em um segmento de rede diferente, o *switch* remonta o quadro que recebe alterando o endereço MAC do destino.
- E O roteador altera o TTL na camada de aplicação, quando faz o processamento do pacote para verificar se a rede é alcançável pelo endereço TCP/UDP na rede de destino.

**QUESTÃO 29**

Considerando as características dos meios físicos de transmissão utilizados em redes de computadores, assinale a opção correta.

- A Em redes *ethernet*, podem ser empregados cabos UTP, fibras ópticas e cabos coaxiais como meios físicos de transmissão.
- B Em redes *fast-ethernet*, a fibra óptica permite a maior taxa de transmissão, que é de 100 Mpbs, e a melhor relação custo-benefício de implementação.
- C Em redes *gigabit ethernet*, para se obter a menor velocidade de propagação com a tecnologia atual, é utilizado o cabo coaxial.
- D Cabos UTP de categoria 5, usados em redes *fast-ethernet*, possuem proteção física metálica contra ruídos elétricos.
- E Em redes *fast-ethernet* que utilizam fibras ópticas, a interferência causada por ruídos elétricos pode comprometer a velocidade de transmissão na fibra.

**QUESTÃO 30**

Com relação a comunicação de dados, assinale a opção correta.

- A Em um enlace de comunicação *simplex*, tanto a origem quanto o destino são capazes de enviar e receber dados simultaneamente.
- B O *modem* é um equipamento de transmissão de dados (DTE).
- C No modo de comunicação *full-duplex*, um único dispositivo envia e recebe a informação, ao mesmo tempo e em uma dada frequência.
- D No modo de comunicação *half-duplex*, o envio e o recebimento de dados por uma estação não podem ocorrer ao mesmo tempo.
- E Um equipamento de comunicação de dados (DCE) não se comunica com um DTE, somente com outro DCE.

**QUESTÃO 31**

Com respeito a linguagem de máquina, assinale a opção correta.

- A Para que a CPU A seja compatível com a CPU B, o código de máquina interpretado por B também deve ser interpretado por A, mesmo que A seja de uma arquitetura mais nova.
- B Toda CPU possui sempre o mesmo código de máquina capaz de dar instruções ao processador.
- C A manipulação da linguagem de máquina é extremamente simples porque apenas números decimais e hexadecimais são manipulados.
- D A linguagem Assembly não possui comandos que permitem a realização de operações aritméticas.
- E A linguagem de máquina pode ser resumida no uso de 0 para realização de somas ou considerar falso e do 1 para realizar subtração ou considerar verdadeiro.

**QUESTÃO 32**

Considerando o Delphi como linguagem de programação embasada no Object Pascal, suas características e seu uso, assinale a opção correta.

- A O Delphi não permite o uso da técnica de desenvolvimento RAD (*Rapid Application Development*) porque é uma linguagem compilada.
- B O Delphi, em qualquer versão, é totalmente compatível com C e C++, o que reduz o esforço de utilização de bibliotecas dessas linguagens.
- C Um código Delphi pode ser compilado para um único arquivo executável, o que reduz o esforço de manter e organizar as DLL.
- D O Object Pascal é considerado uma pseudolinguagem, não podendo ser definida como sendo orientada a objetos porque não provê suporte ao conceito de herança.
- E A incompatibilidade entre versões mais novas do código Delphi fez que o compilador fosse substituído pelo compilador C++, que não possui esse problema.

**QUESTÃO 33**

As ferramentas de desenvolvimento visual para Java incluem o

- A Kylix.
- B J2EE.
- C JRE.
- D Javac.
- E Eclipse.

**QUESTÃO 34**

Assinale a opção correta segundo a sintaxe da linguagem Java.

- A 

```
class MinhaClasse {
    //comentário
};
```
- B 

```
class MinhaClasse extends OutraClasse
implements Interface {
    //comentário
}
```
- C 

```
class::MinhaClasse {
    //comentário
}
```
- D 

```
class MinhaClasse imports OutraClasse
implements Interface {
    //comentário
}
```
- E 

```
class public MinhaClasse extends OutraClasse
implements Interface {
    //comentário
};
```

**QUESTÃO 35**

No âmbito de uma linguagem de programação compilada, durante a compilação, a verificação de determinado alfabeto é função do

- A interpretador.
- B analisador sintático.
- C analisador semântico.
- D analisador léxico.
- E tradutor.

**QUESTÃO 36**

Considere a estrutura lógica apresentada a seguir, que é típica de linguagens de programação.

```
Declare A, B como inteiro;
Declare C, D como inteiro;
A = 1;
B = 1;
C = A;
D = 0;
Enquanto A < B
    Se C > B então
        D = C + 1;
        B = B + 1;
Fim enquanto;
Imprima A, B, C, D;
```

Assinale a opção que contém os valores das variáveis A, B, C e D, respectivamente, após a execução do código acima.

- A 1, 1, 1, 1
- B 1, 1, 1, 0
- C 1, 1, 2, 2
- D 1, 1, 2, 1
- E 1, 1, 2, 0

**QUESTÃO 37**

Considerando as características e definições de uma função em linguagem de programação, assinale a opção correta.

- A Dependendo da execução e dos parâmetros passados para uma função, o valor retornado pode ser nulo.
- B Uma função sempre retorna como resultado um dos seguintes valores: falso ou verdadeiro.
- C Se a chamada a uma função for realizada com a passagem incorreta dos parâmetros, o sistema simplesmente ignora a função e passa para a próxima instrução.
- D Para evitar incompatibilidade, uma função programada para retornar um valor inteiro só o fará se a entrada de dados tiver uma seqüência de caracteres também inteiros.
- E O uso de uma função está restrito a linguagem de programação estruturada.

**QUESTÃO 38**

Entre os tipos de dados utilizados em programação **não** é considerado dado elementar

- A um inteiro.
- B um longo.
- C uma matriz.
- D uma *string*.
- E um booleano.

**QUESTÃO 39**

Acerca de banco de dados textuais, assinale a opção correta.

- A As informações em um banco de dados textual não podem ser armazenadas segundo a estrutura de linha e coluna comum em sistemas gerenciadores de banco de dados.
- B A indexação de arquivos html não remove nem faz o tratamento das *tags* html.
- C O uso de operadores lógicos em bancos de dados textuais se restringe ao AND e ao OR, podendo ser modificado apenas a sua ordem inicial.
- D O suporte a operadores lógicos AND e OR depende da arquitetura da linguagem de programação usada para indexar o texto.
- E A busca de dados em um texto pode ser feita utilizando-se operadores lógicos, que podem ser utilizados em conjunto para exclusão ou inclusão dos dados desejados.

**QUESTÃO 40**

Assinale a opção em que a sintaxe do código SQL apresentado está **incorreta**.

- A `SELECT nome FROM empreendedor`
- B `SELECT nome, (nota1+nota2)/2 AS Media, data FROM aluno`
- C `SELECT DISTINCT nome FROM empreendedor`
- D `SELECT DISTINCT nome FROM empreendedor ORDERING BY nome`
- E `SELECT * FROM empreendedor WHERE nome= 'Jose' AND Idade > 30`



**QUESTÃO 41**

No que se refere aos sistemas gerenciadores de banco de dados (SGBD), assinale a opção correta.

- A Um SGBD pode ser considerado um sistema complexo, responsável pela persistência, organização e recuperação de dados.
- B A definição de um SGBD relacional requer o uso de orientação a objetos no mapeamento do banco de dados, em que se utilizam diagramas de classes e diagramas de casos de uso.
- C Em um SGBD, a responsabilidade de acesso aos dados pelos usuários é definida por um programa de controle de acesso, externo ao SGBD.
- D Um SGBD relacional suporta a linguagem de manipulação de dados, enquanto que um banco orientado a objetos suporta a linguagem de definição de dados.
- E Um SGBD relacional não deve tratar as relações de integridade de um registro que tenha sido excluído, porque essa tarefa é realizada automaticamente pelo sistema que manipula o banco de dados.

**QUESTÃO 42**

Os modelos lógicos de dados para implementação em um SGBD devem

- A conter descrições sucintas das entidades do banco de dados, sem descrever seus atributos e relacionamentos.
- B estar normalizados para evitar duplicidade desnecessária de dados.
- C definir os atributos mas não os tipos de dados, o que ocorrerá somente na implementação física do banco.
- D conter, sempre que possível, atributos derivados para aumentar a replicação de dados.
- E representar o negócio apenas quando isso for possível.

**QUESTÃO 43**

As visões (*views*) em um SGBD, como métodos de acesso a dados,

- A não são capazes de simplificar as várias informações oriundas de tabelas diferentes consultadas.
- B permitem a agregação de informações de uma tabela, mas sem realizar nenhuma operação sobre elas, como cálculo da média aritmética ou a soma de valores.
- C podem ser definidas como tabelas, utilizadas para evitar a abstração de informações e dados.
- D podem ser do tipo somente leitura, em que a escrita é possível apenas mediante alteração do campo específico da tabela geradora da *view*.
- E podem ser consideradas como resultados de tabelas lógicas construídas a partir de operações *query* em SQL.

**QUESTÃO 44**

Entre as palavras reservadas da linguagem de manipulação de dados, **não** se inclui

- A Select.
- B Insert.
- C Create.
- D Delete.
- E Update.

**QUESTÃO 45**

Com relação à programação orientada a objetos, assinale a opção correta.

- A Um objeto não deve ter um estado.
- B Um objeto não deve ter um comportamento.
- C O código de um objeto pode se manter independente do resto do programa e de outros objetos por meio da modularização.
- D Uma coleção de objetos comuns é denominada classe, que, por sua vez, é incompatível com a definição de herança orientada a objetos.
- E O estado interno de um objeto é operado por meio de seus atributos, independentemente dos métodos.

**QUESTÃO 46**

Um programa estruturado pode ser resumido no(s) seguinte(s) bloco(s) básico(s):

- A seqüência.
- B seqüência e seleção.
- C seqüência, seleção e iteração.
- D seqüência, seleção, procedimento e iteração.
- E seqüência, seleção, procedimento, iteração e processamento.

**QUESTÃO 47**

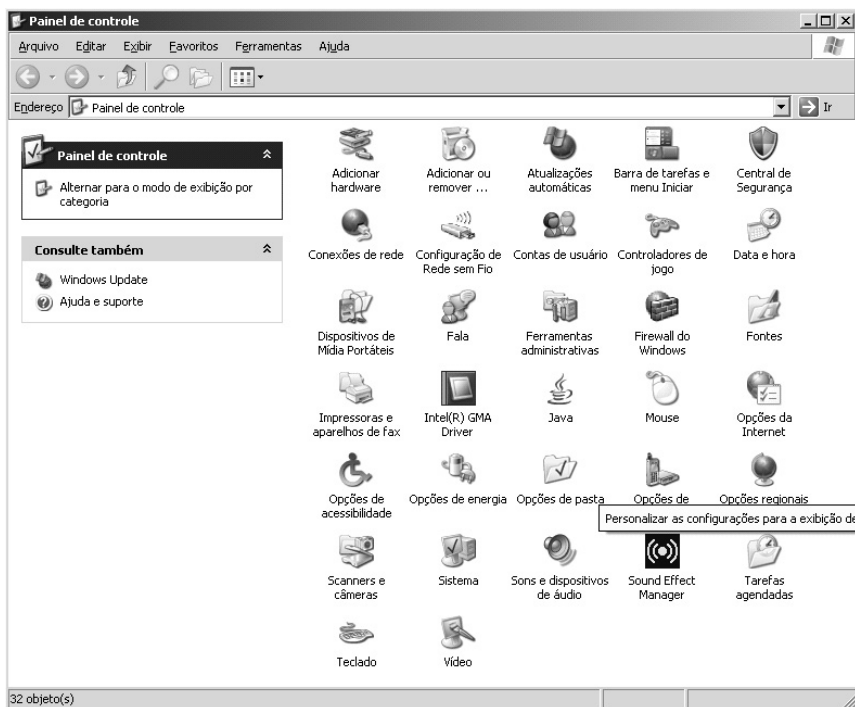
Com relação às ferramentas CASE com suporte a modelagem de dados e orientação a objetos, assinale a opção correta.

- A Uma ferramenta CASE que suporta a criação e definição de diagramas entidade-relacionamento é capaz de transformar o código de uma entidade em uma função RPC (*Remote Procedure Call*).
- B Na geração de um código SQL a partir de um modelo físico de dados, qualquer ferramenta CASE disponível no mercado é capaz de analisar e mudar automaticamente as primeira, segunda e terceira formas normal do modelo para sistemas de banco de dados.
- C Na geração e na conversão de entidades e fluxos em relacionamentos e tabelas com uma ferramenta CASE, utiliza-se a definição de prototipação.
- D Qualquer ferramenta CASE com tecnologia atual é capaz de fazer o tratamento do código de um projeto, necessitando apenas da modificação no código e nos testes de execução, o que dispensa o uso de metodologia de desenvolvimento de *software*.
- E As ferramentas CASE que suportam UML implementam em suas funcionalidades a criação de diagramas de classe e de casos de uso.

**QUESTÃO 48**

Considerando a figura ao lado, que ilustra o painel de controle do Windows XP Professional, assinale a opção correta.

- A O ícone Java, quando acessado, traz informações acerca da máquina virtual Java da Sun instalada e as opções de atualização, se necessário.
- B Para a configuração de variáveis de ambiente para desenvolvimento de sistemas em Java, como o PATH e o CLASSPATH, deve-se usar funcionalidade disponibilizada no ícone Contas de usuário.
- C Considere que a execução de um programa em Delphi tenha sido negada. Nesse caso, o *firewall* do Windows está habilitado e a sua modificação deve ser realizada por meio do ícone Firewall do Windows.
- D Para se modificar a estrutura de desenvolvimento em Java, que necessita da importação de configurações do sistema tais como hora e data, deve-se acessar funcionalidades disponibilizadas no ícone Opções de acessibilidade.
- E Por meio do ícone Sistema, é possível verificar que a versão do compilador Delphi está instalada no sistema e qual versão foi utilizada na execução do sistema.

**QUESTÃO 49**

Com relação ao desenvolvimento de sistemas em plataforma Linux, assinale a opção correta.

- A O ambiente de desenvolvimento Java está incorporado ao *kernel* do Linux a partir da versão 2.4. A Sun, entretanto, continua fornecendo o ambiente para instalação a partir de arquivos binários.
- B A edição de arquivos com extensão java no Linux requer que o processador de texto Emacs esteja instalado e configurado com o compilador java.
- C O compilador nativo que está disponível no Linux, na maioria das distribuições disponíveis, é o GCC.
- D Para criação e manipulação de arquivos por meio de programas java no Linux, é necessário o acesso de *root* por parte do usuário.
- E A definição de variáveis de ambiente no Linux somente pode ser feita por meio da edição do arquivo */etc/variables*.

**QUESTÃO 50**

Assinale a opção que apresenta sintaxe correta segundo a linguagem SQL.

- A 

```
SET salario = salario * 2
UPDATE funcionario
WHERE nome = 'Fulano'
```
- B 

```
UPDATE funcionario
SET salario = salario * 2
WHERE nome = 'Fulano'
```
- C 

```
WHERE nome = 'Fulano'
UPDATE funcionario
SET salario = salario * 2
```
- D 

```
UPDATE WHERE nome = 'Fulano'
Funcionário AND
SET salario = salario * 2
```
- E 

```
UPDATE AND SET salario = salario * 2
ON Funcionario WHERE nome = 'Fulano'
```