

Responda às questões 1 a 6 com base no seguinte texto:

O futurismo ou a prática do futurismo refere-se ao estudo, à previsão e à antecipação do futuro, com base em análises e tendências no presente. Ser um futurista significa ter habilidades para olhar para o mundo atual e identificar tendências e mudanças que possam ocorrer no futuro próximo ou distante, com base em dados e insights. Os futuristas precisam ter conhecimentos em diversas áreas, como tecnologia, ciência, economia, sociologia, psicologia, entre outras. Isso permite que eles entendam como as tendências em uma área podem afetar outras áreas e como elas podem se interconectar no futuro. Precisam ter uma visão crítica e analítica das informações disponíveis e devem ser capazes de avaliar a qualidade e a confiabilidade das fontes e dos dados que usam para fazer previsões. Os futuristas precisam ser bons em pesquisa, pois essa é uma das principais ferramentas usadas para identificar tendências e padrões emergentes. Eles devem ser capazes de coletar e analisar dados de diversas fontes e transformá-los em insights úteis. Também precisam ser criativos e capazes de pensar fora da caixa. Eles devem ser capazes de imaginar cenários futuros que podem parecer improváveis ou impossíveis no presente. Além de tudo, precisam ser excelentes comunicadores, capazes de transmitir suas ideias e previsões de forma clara e concisa. Eles devem ser capazes de apresentar suas previsões de forma convincente e persuasiva para que as empresas e outras organizações possam tomar decisões informadas. Quem se habilita?

Fonte: Núbia. **Dicionário do Futuro: o que aconteceu e o que ainda está por vir.** Adaptado de: <https://istoe.com.br/mulher/noticia/dicionario-do-futuro-o-que-aconteceu-e-o-que-ainda-esta-por-vir/>.

1. De acordo com o texto, ser um futurista significa ter habilidades para olhar para o mundo atual e identificar tendências e mudanças que possam ocorrer no futuro próximo ou distante, com base em dados e insights. Nesse sentido, conforme o texto, os futuristas precisam:

- I. Dominar uma única área do conhecimento, como a tecnologia, e fazer dela seu único propósito.
- II. Ter uma visão crítica e analítica das informações disponíveis e devem ser capazes de avaliar a qualidade e a confiabilidade das fontes e dos dados que usam para fazer previsões.
- III. Ser excelentes comunicadores, capazes de transmitir suas ideias e previsões de forma clara e concisa.

Das assertivas, pode-se afirmar que:

- a) Apenas I e II estão corretas.
- b) Apenas III está correta.
- c) As assertivas I, II e III estão corretas.
- d) Apenas II e III estão corretas.

2. Assinale a alternativa que apresenta a função das vírgulas empregadas em **tecnologia, ciência, economia, sociologia, psicologia**.

- a) Separar itens em enumeração.
- b) Intercalar orações enumeradas.
- c) Isolar o adjunto adverbial de modo.
- d) Separar o sujeito do predicado.

3. As orações subordinadas adverbiais são iniciadas por conjunções ou locuções conjuntivas e acrescentam à oração principal uma circunstância, que pode ser de diferentes naturezas. Nessa perspectiva, analise a frase abaixo:

Eles devem ser capazes de apresentar suas previsões de forma convincente e persuasiva para que as empresas e outras organizações possam tomar decisões informadas.

Pode-se afirmar que a conjunção subordinativa **para que** introduz uma:

- a) Oração subordinada adverbial condicional.
- b) Oração subordinada adverbial temporal.
- c) Oração subordinada adverbial causal.
- d) Oração subordinada adverbial final.

4. De acordo com o texto, por que os futuristas precisam ser bons em pesquisa?

- a) Porque a pesquisa faz com que eles sejam criativos e capazes de pensar fora da caixa.
- b) Porque a pesquisa é uma das principais ferramentas usadas para identificar tendências e padrões emergentes.
- c) Porque a pesquisa ajuda a imaginar cenários futuros que podem parecer improváveis ou impossíveis no presente.
- d) Porque a pesquisa permite que eles entendam como as tendências em uma área podem afetar outras áreas.

5. A acentuação gráfica consiste na colocação de acento ortográfico para indicar a pronúncia de uma vogal ou marcar a sílaba tônica de uma palavra. Nesse sentido, assinale a alternativa em que todos os vocábulos são acentuados em virtude da mesma regra.

- a) Cenário, analítica e é.
- b) Úteis, ciência e além.
- c) Também, disponíveis e áreas.
- d) Prática, crítica e próximo.

6. Leia as assertivas abaixo:

- I. Na última frase do texto, a autora se dirige diretamente ao leitor.
- II. Na frase **O futurismo ou a prática do futurismo refere-se ao estudo, à previsão e à antecipação do futuro**, ocorre crase antes de **previsão** e **antecipação** por elas serem palavras femininas.

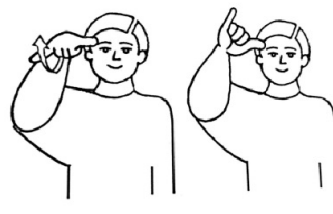
Das assertivas, pode-se afirmar que:

- a) As assertivas I e II estão corretas.
- b) As assertivas I e II estão incorretas.
- c) Apenas a assertiva I está correta.
- d) Apenas a assertiva II está correta.

7. Qual é o valor dos juros obtidos em uma aplicação de \$ 4.600,00 por 6 meses a taxa de 10% ao ano pelo regime dos juros simples?

- a) \$ 230,00
- b) \$ 350,00
- c) \$ 325,00
- d) \$ 180,00

8. Leia as seguintes frases sobre sistemas de amortização:
- No sistema *Price* as amortizações são constantes.
 - No sistema Americano a amortização já é paga na 1ª parcela.
 - No sistema de amortização constante as prestações são decrescentes.
 - O sistema misto incorpora característica do sistema americano e do sistema *Price*.
- Assinale a alternativa correta:
- Apenas a assertiva III está correta.
 - Apenas as assertivas I, II e III estão corretas.
 - Apenas as assertivas I e II estão corretas.
 - As assertivas I, II, III e IV estão corretas.
9. O percurso entre duas localidades é feito em 2 horas na velocidade média de 80 km/h. Se a velocidade média fosse de 50 km/h qual seria o tempo estimado para percorrer este trajeto?
- 202 minutos.
 - 180 minutos.
 - 192 minutos.
 - 212 minutos.
10. Durante a edição de uma planilha no Microsoft Excel, um usuário deseja encontrar o valor máximo em um conjunto de números. Qual função ele deve utilizar para obter esse resultado?
- SUM
 - AVERAGE
 - MAX
 - COUNT
11. Um usuário está digitando um texto no Microsoft Word e deseja aplicar uma formatação que destaque um trecho do conteúdo com uma cor de fundo diferente. Qual opção ele deve utilizar?
- Realce do texto (background color).
 - Sublinhado.
 - Negrito.
 - Itálico.
12. “Por unanimidade, STF veta tese de legítima defesa da honra em feminicídios. O Supremo Tribunal Federal (STF) decidiu nesta terça-feira, 1º, que a tese de legítima defesa da honra não é válida para absolver acusados de feminicídio. (...) Até então, a tese permitia que o réu justificasse o crime por ter sua honra ferida - notoriamente, em casos de adultério.” (Notícia publicada na Veja, em 1 ago 2023, 17h52). O Brasil tem, atualmente, uma das maiores taxas de feminicídio no mundo. Feminicídio é:
- Assassinato de mulher, independente da circunstância.
 - Assassinato de mulher devido à sua condição de ser mulher, ou seja, em razão do gênero.
 - Suicídio praticado por uma mulher.
 - Assassinato praticado por uma mulher.
13. O ENEM - Exame Nacional do Ensino Médio é uma prova de admissão à educação superior realizada pelo Instituto Nacional de Estudos e Pesquisas Educacionais Anísio Teixeira, autarquia vinculada ao Ministério da Educação do Brasil. O tema da redação do ENEM parte de um consenso entre os professores envolvidos na elaboração da prova e, geralmente, intenciona o desenvolvimento de uma reflexão crítica por parte do(a) candidato(a). Sobre esta pauta, assinale o tema da última redação do ENEM, ou seja, do ano 2022 (aplicação regular).
- Manipulação do comportamento do usuário pelo controle de dados na internet.
 - Efeitos da implantação da Lei Seca no Brasil.
 - A persistência da violência contra a mulher na sociedade brasileira.
 - Os desafios para a valorização de comunidades e povos tradicionais no Brasil.
14. Quando se fala em "Ética Profissional", o que é esperado de um profissional ético?
- Ignorar as normas e regulamentos da profissão.
 - Ser competitivo e buscar atingir metas a qualquer custo, mesmo que isso envolva comportamentos antiéticos.
 - Agir de forma responsável, honesta, transparente e com respeito aos princípios e valores da profissão.
 - Priorizar apenas os seus interesses pessoais e buscar vantagens para si mesmo.
15. Qual é a importância da Ética no serviço público?
- Aumentar a burocracia e a lentidão nos processos administrativos.
 - Priorizar interesses pessoais em detrimento do interesse público.
 - Garantir que os servidores atuem de forma transparente, honesta e comprometida com o bem comum.
 - Promover a eficiência dos serviços prestados, mesmo que isso signifique violar normas éticas.
16. Com base nos três parâmetros (configuração de mão-**CM**, locação-**L** e movimento-**M**) do sinal BOI representado na figura abaixo, analise as assertivas:



- CM deste sinal é a letra Y.
- L deste sinal fica no temporal.
- CM deste sinal é a letra I.
- M deste sinal é semicircular.

Assinale a alternativa correta.

- As assertivas I, II, III e IV estão corretas.
- Apenas a assertiva III está incorreta.
- Apenas as assertivas I e II estão corretas.
- Apenas as assertivas I e IV estão corretas.

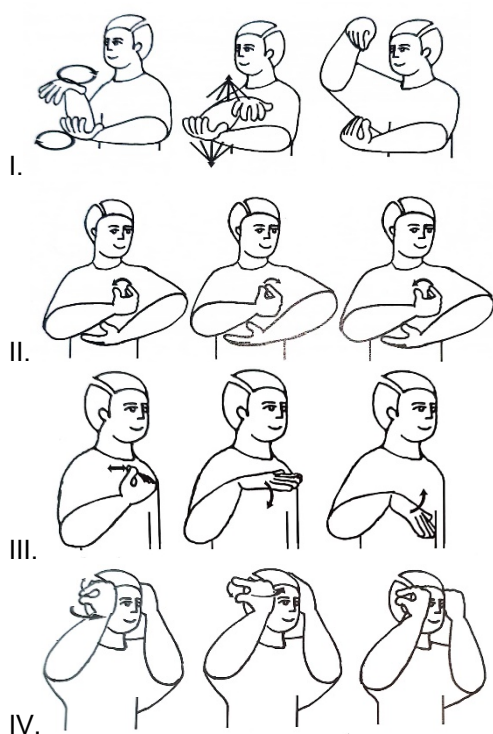
17. Com relação aos sinais que constituem a categoria dos verbos na Língua Brasileira de Sinais, Quadros e Karnopp (2004) apresentam a seguinte classificação: verbos simples, verbos com concordância, verbos espaciais e verbos manuais. Considerando verbos simples, assinale a alternativa **INCORRETA**.

- a) Eu TEM preocupação com sua filha.
- b) Beto não GOSTA de futebol.
- c) Mario INFORMOU para sua esposa saber sobre trabalho.
- d) Arthur QUER namorar coma Ana.

18. Sobre parâmetros em Língua Brasileira de Sinais, Brito, Lucinda Ferreira apresenta uma definição de um dos parâmetros: Orientação da(s) Mão(s) é correto afirmar que:

- a) Refere-se à parte da mão que entra em contato com o corpo. Esse contato pode-se dar de maneiras diferentes: através de um toque, de um risco, de um deslizamento, etc.
- b) A articulação dos sinais pode ser feita apenas pela mão dominante ou pelas duas mãos. Neste último caso, as duas mãos podem se movimentar para formar o sinal, ou então, apenas a mão dominante se movimenta e a outra funciona como um Ponto de Articulação.
- c) É a direção da palma da mão durante o sinal: voltada para cima, para baixo, para o corpo, para a frente, para a esquerda ou para a direita. Pode haver mudança na orientação durante a execução do Movimento.
- d) É a direção da palma da mão durante o sinal: voltada para cima, para baixo, para o corpo, para a frente, para a esquerda ou para a direita. Pode não haver mudança na orientação durante a execução do Movimento.

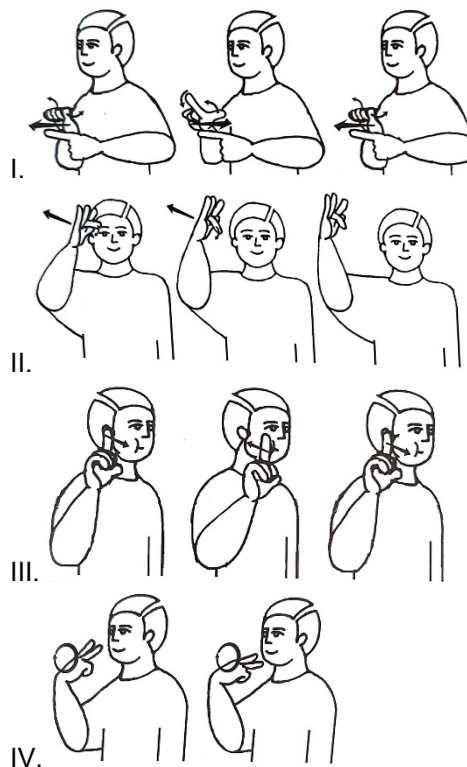
19. Os sinais das figuras I, II, III e IV, abaixo, correspondem, respectivamente, aos sinais:



A sequência correta é:

- a) I - Greve; II - Filho; III –Roupa de banho; IV - Cabeludo.
- b) I - Alma; II - Amamentar; III - Barato; IV - Grécia.
- c) I - Alma; II – Filho; III –Roupa de banho; IV - Coelho.
- d) I - Revolução; II - Bebê; III - Barato; IV - Grécia.

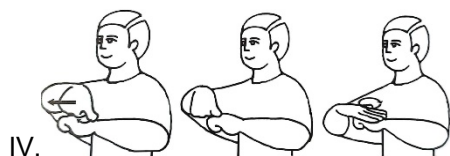
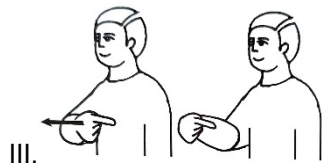
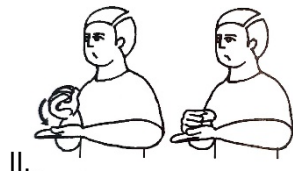
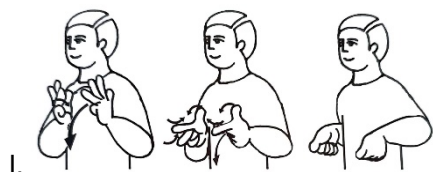
20. Os sinais das figuras I, II, III e IV, abaixo, correspondem, respectivamente, aos sinais:



A sequência correta é:

- a) I - Comprar; II - Fácil; III - Surdo; IV – Leitura Labial.
- b) I - Expulsar; II - Folgado; III – Proposito; IV - Oralização.
- c) I - Alugar; II - Amanhã; III – Estados Unidos da América; IV – Leitura Labial.
- d) I - Alugar; II – Fácil; III – Proposito; IV -Oralização.

21. Os sinais das figuras I, II, III e IV, abaixo, correspondem, respectivamente, aos sinais:



A sequência correta é:

- a) I - Higiene; II - Zero; III - Eu; IV - Conversar.
- b) I - Maravilha; II - Colocar o copo; III - Ir; IV - Pomada.
- c) I - Vazio; II - Nada; III - Você; IV - Protetor.
- d) I - Limpo; II - Nota zero; III - Semana; IV - Pomada.

22. Qual das alternativas abaixo apresenta a sentença em Libras que representa adequadamente a figura abaixo:



Assinale a alternativa correta:

- a) Eu fiquei sabendo que a sua casa pegou fogo. Como você está?
- b) Eu sei que a sua casa de jardim. Como você está bem?
- c) Eu não sabia que sua casa ficou em incêndio. Como você está?
- d) Eu sei sua casa fogo. Você como você bem?

23. Qual das alternativas abaixo apresenta a sentença em Libras que representa adequadamente a figura abaixo:



Assinale a alternativa correta:

- a) Ele comeu hambúrguer delicioso, contudo ele não quer oferecer.
- b) Ele canta bem, entretanto não gosta de se apresentar.
- c) Eles cantam bem, contudo não gostam de se apresentar.
- d) Ele está cantando muito bem, mas ela não gosta de se exibir.

24. Qual das alternativas abaixo apresenta a sentença em Libras que representa adequadamente a figura abaixo:



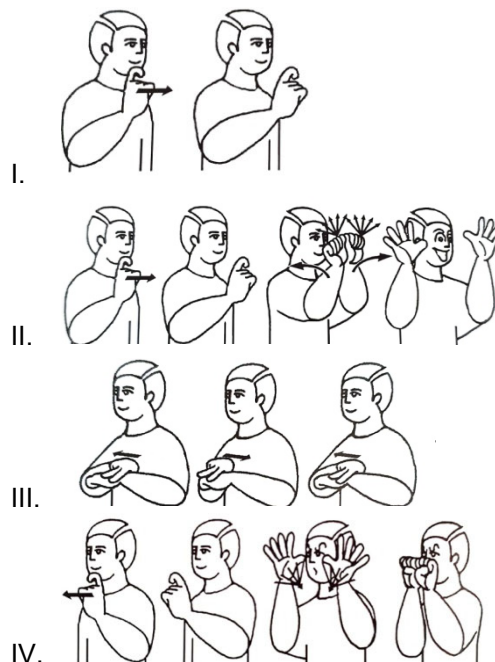
Assinale a alternativa correta:

- a) Vamos almoçar juntos no rodízio? Eles me informaram que virão também.
- b) Vamos comer no meio-dia para acompanhar hoje? Eles me avisaram que vamos também.
- c) Vamos almoçar juntos hoje? Eles disseram que virão também.
- d) Vem almoçar juntos agora? Eles me avisaram que vão também.

25. Com base na referência “Introdução à Língua Brasileira de Sinais (LIBRAS)” dos autores Guilherme Nichols e Vanessa Regina de Oliveira Martins (2022), assinale a alternativa **INCORRETA** acerca das variações linguísticas na Libras:

- a) Na Libras isso é diferente, e por isso temos comunidades surdas espalhadas em nosso país, representadas por diversas associações de surdos e demais espaços de encontros coletivos entre surdos e ouvintes para que se estabeleçam as trocas sociais.
- b) As variações linguísticas em Libras acontecem, como em todas as línguas, de forma natural, quando seus usuários entram em contato com outras formas de sinalização, trazendo modificações na forma e no repertório de seus sinais/léxicos.
- c) E com as pessoas surdas isso ocorre da mesma forma. As variações estão atreladas diretamente aos níveis fonológicos (que se refere à pronúncia), morfológico (no nível das palavras), sintático (na organização das sentenças) e a fatores sociais: a idade, nível de escolaridade e situação geográfica. Esses pontos destacados marcam o regionalismo na Libras.
- d) Essa variação tem, como mencionado, influência de vários fatores, como o estilo discursivo de um grupo, as variações que marcam práticas culturais de determinado grupo, o período histórico-temporal, as marcas linguísticas correlatas a dado período, bem como a caracterização social dos sujeitos, a classe social, ou seja, a relação econômica também influencia no modo de falar das pessoas.

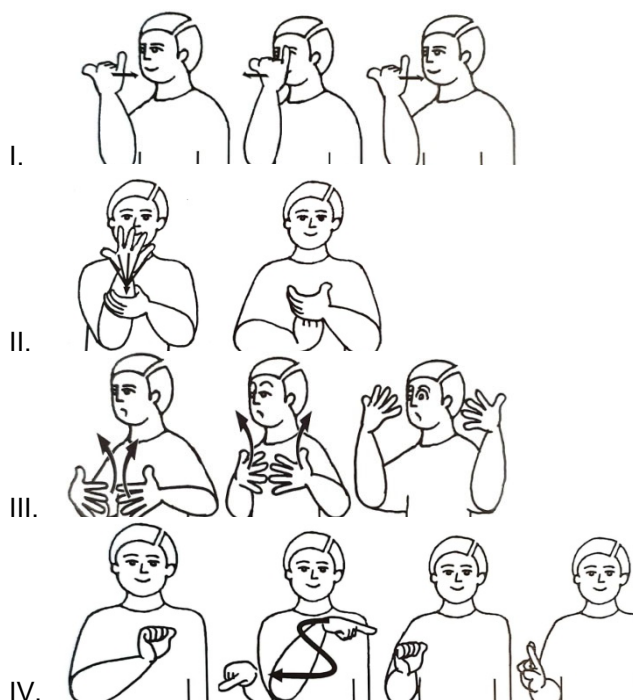
26. Com base nos sinais variáveis referentes ao termo “VERDE” representados na figura abaixo, analise as assertivas:



Assinale a alternativa correta sobre quais dos sinais são variáveis:

- a) As assertivas I, II, III e IV são variáveis.
- b) Apenas as assertivas I e III são variáveis.
- c) Apenas as assertivas I e II NÃO são variáveis.
- d) Apenas as assertivas II e IV são variáveis.

27. Com base nos sinais variáveis referentes ao termo “AZAR” representados na figura abaixo, analise as assertivas:



Assinale a alternativa correta sobre quais dos sinais são variáveis:

- a) Apenas as assertivas II e III NÃO são variáveis.
- b) Apenas as assertivas I e IV são variáveis.
- c) As assertivas I, III e IV são variáveis.
- d) As assertivas I, II, III e IV NÃO são variáveis.

28. Com base na referência “Introdução à Língua Brasileira de Sinais (LIBRAS)” dos autores Guilherme Nichols e Vanessa Regina de Oliveira Martins (2022), assinale a alternativa correta acerca da gíria em Libras. Qual é o significado de “OLHO CARO” em Libras?

- a) Refere-se a um discurso feito para enganar o outro, deixá-lo abobado, atordoado ou, ainda, coberto por uma nuvem de palavras que o cega pelo poder de convencimento discursivo.
- b) Refere-se a um discurso sedutor de alguém muito persuasivo.
- c) Refere-se a uma pessoa que está sempre atenta, que é esperta e muito sagaz.
- d) Refere-se a uma pessoa habilidosa, que faz coisas surpreendentes.

29. Segundo a definição de intérpretes de Libras é correto afirmar que:

- a) A simultaneidade ocorre porque o texto apresentado é interpretado para outra língua simultaneamente (enquanto a pessoa fala numa língua, o intérprete já verte para a outra língua). São os profissionais que atuam apenas na interpretação simultânea da língua portuguesa para a Libras. Para mediar as relações entre alunos surdos e professor/alunos ouvintes.
- b) A simultaneidade ocorre porque o texto apresentado não é interpretado para outra língua simultaneamente (enquanto a pessoa fala numa língua, o intérprete já verte para a outra língua). São os profissionais que atuam na interpretação simultânea da língua portuguesa para a Libras, ou da Libras para a língua portuguesa. Para mediar as relações entre alunos surdos e professor/alunos ouvintes.
- c) A simultaneidade ocorre porque o texto apresentado é interpretado para mesma língua simultaneamente (enquanto a pessoa fala numa língua, o intérprete já verte para a outra língua). São os profissionais que atuam na interpretação simultânea da língua portuguesa para a Libras, ou da Libras para a língua portuguesa. Para mediar as relações entre alunos surdos e professor/alunos ouvintes.
- d) A simultaneidade ocorre porque o texto apresentado é interpretado para outra língua simultaneamente (enquanto a pessoa fala numa língua, o intérprete já verte para a outra língua). São os profissionais que atuam na interpretação simultânea da língua portuguesa para a Libras, ou da Libras para a língua portuguesa. Para mediar as relações entre alunos surdos e professor/alunos ouvintes.

30. Segundo a definição de classificadores em Libras é correto afirmar que:

- a) Classificadores são sinais considerados altamente complexos produzidos nas diferentes línguas de sinais, pois não são polimorfêmicos, ou seja, envolvem diferentes informações produzidas em um único sinal sem uma forma lexical estável. Os classificadores são também chamados de descrições imagéticas ou descrições visuais, pois apresentam em sua forma uma representação do mundo real, logo, icônica. Integram um componente instável do léxico porque são combinados a cada vez, de acordo com a referência ao mundo real, que pode incluir o evento, a forma do referente, a forma do evento em si, o modo e o tempo, produzidos simultaneamente em um único sinal.
- b) Classificadores são sinais considerados altamente complexos produzidos nas diferentes línguas de sinais, pois são polimorfêmicos, ou seja, envolvem diferentes informações produzidas em um único sinal sem uma forma lexical estável. Os classificadores são também chamados de descrições imagéticas ou descrições visuais, pois apresentam em sua forma uma representação do mundo real, logo, icônica. Integram um componente instável do léxico porque são combinados a cada vez, de acordo com a referência ao mundo real, que pode incluir o evento, a forma do referente, a forma do evento em si, o modo e o tempo, produzidos simultaneamente em um único sinal.
- c) Classificadores são sinais considerados altamente complexos produzidos nas diferentes línguas de sinais, pois são polimorfêmicos, ou seja, envolvem diferentes informações produzidas em vários sinais sem uma forma lexical estável. Os classificadores são também chamados de descrições imagéticas ou descrições visuais, pois apresentam em sua forma uma representação do mundo real, logo, icônica. Integram um componente instável do léxico porque são combinados a cada vez, de acordo com a referência ao mundo real, que pode incluir o evento, a forma do referente, a forma do evento em si, o modo e o tempo, produzidos simultaneamente em um único sinal.
- d) Classificadores são sinais considerados altamente complexos produzidos nas diferentes línguas de sinais, pois não são polimorfêmicos, ou seja, envolvem diferentes informações produzidas em vários sinais sem uma forma lexical estável. Os classificadores são também chamados de descrições imagéticas ou descrições visuais, pois apresentam em sua forma uma representação do mundo real, logo, icônica. Integram um componente instável do léxico porque são combinados a cada vez, de acordo com a referência ao mundo real, que pode incluir o evento, a forma do referente, a forma do evento em si, o modo e o tempo, produzidos simultaneamente em um único sinal.