

**CONHECIMENTOS BÁSICOS****Texto para as questões de 1 a 5.**

1 Todos conhecemos as propriedades alucinógenas das drogas psicodélicas, mas os medicamentos comuns podem  
ser igualmente potentes. Do paracetamol a anti-histamínicos, estatinas, medicamentos para asma e antidepressivos, existem  
evidências de que eles podem nos tornar impulsivos, irritados ou inquietos, diminuir nossa empatia por estranhos e até  
4 manipular aspectos fundamentais de nossas personalidades (como, por exemplo, o quão neuróticos somos).

A pesquisa sobre esses efeitos não poderia estar em um momento melhor. O mundo está passando por uma crise  
de excesso de medicação, com os Estados Unidos comprando 49.000 toneladas de paracetamol por ano — o equivalente  
7 a cerca de 298 comprimidos de paracetamol por pessoa — e o americano médio consumindo US\$ 1.200 (R\$ 5.000) em  
medicamentos prescritos no mesmo período.

E, à medida que a população global envelhece, nossa sede de drogas está prestes a ficar ainda mais fora  
10 de controle; no Reino Unido, uma em cada dez pessoas com mais de 65 anos de idade já toma oito medicamentos  
por semana.

Beatrice Golomb, que lidera um grupo de pesquisa da Universidade da Califórnia, em San Diego, suspeitou que havia  
13 uma conexão entre estatinas e mudanças de personalidade quase duas décadas atrás, depois de uma série de descobertas  
misteriosas. Mas a descoberta mais perturbadora de Golomb não é o quão impactantes as drogas comuns podem ser sobre  
quem somos — é a falta de interesse em descobrir esse impacto.

16 Isso é algo que Dominik Mischkowski, um pesquisador da dor na Universidade de Ohio, também notou. “Existe  
uma lacuna notável na pesquisa, na verdade, quando se trata dos efeitos dos medicamentos na personalidade e no  
comportamento”, diz. “Sabemos muito sobre os efeitos fisiológicos desses medicamentos. Mas não entendemos como eles  
19 influenciam o comportamento humano.”

A pesquisa de Mischkowski descobriu um efeito colateral surpreendente do paracetamol. Há muito tempo, os  
cientistas sabem que a droga reduz a dor física ao diminuir a atividade em certas áreas do cérebro, como o córtex insular,  
22 que desempenha um papel importante em nossas emoções. Acontece que essas áreas também estão envolvidas em nossa  
experiência de dor social — e, curiosamente, o paracetamol pode nos fazer sentir melhor após uma rejeição.

Pesquisas recentes revelaram que o paracetamol reduz significativamente nossa capacidade de sentir empatia  
25 positiva — um resultado com implicações em como a droga está moldando as relações sociais de milhões de pessoas todos  
os dias. Embora o experimento não tenha olhado para a empatia negativa — que diz respeito a quando sentimos e nos  
identificamos com a dor de outras pessoas —, Mischkowski suspeita que ela também seria mais difícil de ser sentida depois  
28 de tomar o medicamento.

Tecnicamente, o paracetamol não está mudando nossa personalidade, porque os efeitos duram apenas algumas  
horas e a minoria das pessoas o toma continuamente. Mas Mischkowski enfatiza que precisamos ser informados sobre as  
31 maneiras como isso nos afeta, para que possamos usar nosso bom senso. “Assim como devemos estar cientes de que não  
devemos dirigir se estivermos sob a influência de álcool, não devemos tomar paracetamol e nos colocarmos em uma situação  
que exige que sejamos emocionalmente sensíveis — como em uma conversa séria com um parceiro ou colega de trabalho.”

Internet: <www.bbc.com> (com adaptações).

**QUESTÃO 1**

De acordo com o texto, relativamente aos efeitos dos medicamentos no organismo humano, é correto afirmar que os

- (A) medicamentos comuns afetam as emoções tanto quanto as drogas alucinógenas.
- (B) medicamentos comuns tornam as pessoas mais propensas a terem emoções negativas que a terem emoções positivas.
- (C) pesquisadores estão mais interessados em descobrir os efeitos fisiológicos que em descobrir os efeitos comportamentais dos medicamentos.
- (D) efeitos comportamentais das estatinas permanecem desconhecidos pela comunidade médica nos dias atuais.
- (E) medicamentos comuns afetam igualmente as emoções e a fisiologia humana.

**QUESTÃO 2**

Segundo as ideias apresentadas no texto, o uso de medicamentos atualmente no mundo é

- (A) desnecessário.
- (B) irreversível.
- (C) controlado.
- (D) excessivo.
- (E) benéfico.

**QUESTÃO 3**

A expressão “à medida que” (linha 9) poderia ser substituída no texto, mantendo-se seu sentido original e sua correção gramatical, por

- (A) **a partir do momento em que.**
- (B) **na medida em que.**
- (C) **contanto que.**
- (D) **já que.**
- (E) **como.**

**QUESTÃO 4**

A correção gramatical e a coerência do trecho “suspeitou que havia uma conexão entre estatinas e mudanças de personalidade quase duas décadas atrás” (linhas 12 e 13) seriam mantidas caso ele fosse reescrito da seguinte forma:

- (A) **suspeitou haver uma conexão entre estatinas e mudanças de personalidade há quase duas décadas.**
- (B) **desconfiou que havia uma conexão entre estatinas e mudanças de personalidade a quase duas décadas atrás.**
- (C) **suspeitou que tinha uma conexão entre estatinas e mudanças de personalidade a quase duas décadas.**
- (D) **afirmou que havia uma conexão entre estatinas e mudanças de personalidade fazem duas décadas.**
- (E) **cogitou haver uma conexão entre estatinas e mudanças personalizadas quase duas décadas atrás.**

**QUESTÃO 5**

As concordâncias verbal e nominal do texto seriam mantidas caso se substituísse

- (A) “existem” (linha 2) por **existe**.
- (B) “poderia” (linha 5) por **poderiam**.
- (C) “impactantes” (linha 14) por **impactante**.
- (D) “trata” (linha 17) por **tratam**.
- (E) “toma” (linha 30) por **tomam**.

**Texto para as questões de 6 a 10.**

1 Sinais sutis, como, por exemplo, agressividade, falta de apetite e isolamento social podem denunciar que algo errado está ocorrendo na vida de uma criança ou de um adolescente. É o que afirma a pedagoga Carol Cianni, diretora de uma escola em Brasília.

4 O abuso sexual é uma das causas de comportamentos como esses e o crescimento desse tipo de crime no Brasil assusta. Só nos quatro primeiros meses deste ano, 17,5 mil violações sexuais contra crianças ou adolescentes foram registradas pelo Disque 100. Os dados são do Ministério dos Direitos Humanos e da Cidadania e apontam um aumento de quase 70% em relação ao mesmo período de 2022.

7 Nos quatro primeiros meses de 2023, foram registradas, ao todo, 69,3 mil denúncias e 397 mil violações de direitos humanos de crianças e adolescentes, das quais 9,5 mil denúncias e 17,5 mil violações envolvem violências sexuais físicas – abuso, estupro e exploração sexual – e psíquicas.

10 A casa da vítima, do suspeito ou de familiares está entre os piores cenários, com quase 14 mil violações. Ainda nos quatro primeiros meses do ano, foram registradas 763 denúncias e 1,4 mil violações sexuais ocorridas na Internet. Em todo o ambiente virtual, houve registros de exploração sexual, com 316 denúncias e 319 violações; estupro, com 375 denúncias e 378 violações; abuso sexual físico, com 73 denúncias e 74 violações; e violência sexual psíquica, com 480 denúncias e 631 violações.

13 Os dados foram consolidados pelo Ministério dos Direitos Humanos e da Cidadania, por ocasião do Dia Nacional de Enfrentamento ao Abuso e à Exploração Sexual de Crianças e Adolescentes, em 18 de maio.

Internet: <agenciabrasil.ebc.com.br> (com adaptações).

**QUESTÃO 6**

Conforme as ideias do texto, o abuso sexual

- (A) pode ser consequência de agressividade, falta de apetite e isolamento social.
- (B) raramente é cometido na residência da vítima ou de pessoas próximas a ela.
- (C) pode ocorrer em ambiente virtual ou não.
- (D) geralmente é subnotificado.
- (E) é um tipo de crime que deve ser denunciado ao Ministério dos Direitos Humanos e da Cidadania.

**QUESTÃO 7**

De acordo com o texto, em relação ao número de ocorrências de abuso sexual,

- (A) o número de casos de violência sexual no início de 2023 aumentou, com relação ao mesmo período do ano de 2022.
- (B) o aumento no número de casos de abuso sexual mundialmente assusta.
- (C) o maior número de casos de abuso sexual no Brasil é contra crianças e adolescentes.
- (D) o número de casos de violência sexual psíquica é maior que o número de casos de violência física.
- (E) o número de casos de abuso sexual durante a pandemia de covid-19 foi o maior já registrado no mundo.

**QUESTÃO 8**

Assinale a alternativa que apresenta uma proposta de reescrita que une o primeiro e o segundo períodos do segundo parágrafo do texto em um só, mantendo a correção gramatical e a coerência textual.

- (A) **O abuso sexual é uma das causas de comportamentos como esses e o crescimento desse tipo de crime no Brasil assusta, só nos quatro primeiros meses deste ano**
- (B) **O abuso sexual é uma das causas de comportamentos como esses e o crescimento desse tipo de crime no Brasil assusta, porque, só nos quatro primeiros meses deste ano**
- (C) **O abuso sexual é uma das causas de comportamentos como esses e o crescimento desse tipo de crime no Brasil assusta: Só nos quatro primeiros meses deste ano**
- (D) **O abuso sexual é uma das causas de comportamentos como esses e o crescimento desse tipo de crime no Brasil assusta, logo, só nos quatro primeiros meses deste ano**
- (E) **O abuso sexual é uma das causas de comportamentos como esses e o crescimento desse tipo de crime no Brasil assusta, porém, só nos quatro primeiros meses deste ano**

**QUESTÃO 9**

Mantendo-se o sentido original e a correção gramatical do texto, a locução verbal “foram registradas” (linhas 14 e 15) poderia ser substituída por

- (A) **ocorreu.**
- (B) **houveram.**
- (C) **foi noticiado.**
- (D) **foram enviadas.**
- (E) **registraram-se.**

**QUESTÃO 10**

Com relação aos travessões empregados nas linhas 18 e 19, seria mantida a correção gramatical do texto caso fossem

- (A) substituídos por parênteses.
- (B) substituídos por aspas.
- (C) substituídos por vírgulas.
- (D) substituídos por vírgula e ponto e vírgula, respectivamente.
- (E) omitidos.

Nas questões que avaliem conhecimentos de informática, a menos que seja explicitamente informado o contrário, considere que: todos os programas mencionados estejam em configuração-padrão, em português; o *mouse* esteja configurado para pessoas destros; expressões como **clicar**, **clique simples** e **clique duplo** referam-se a cliques com o botão esquerdo do *mouse*; e **teclar** corresponda à operação de pressionar uma tecla e, rapidamente, liberá-la, acionando-a apenas uma vez. Considere também que não haja restrições de proteção, de funcionamento e de uso em relação aos programas, arquivos, diretórios, recursos e equipamentos mencionados.

**QUESTÃO 11**

Na arquitetura de computadores, a memória volátil utilizada pelo computador para armazenar, temporariamente, os dados em uso recebe o nome de

- (A) placa-mãe.
- (B) RAM.
- (C) barramento.
- (D) *slot*.
- (E) BIOS.

**QUESTÃO 12**

No programa PowerPoint 2013, ao clicar no comando



Tamanho do Slide ▾, disponível na guia Design, o usuário encontrará a opção

- (A) Retrato (16:9).
- (B) Paisagem (16:9).
- (C) Paisagem (4:3).
- (D) Padrão (4:3).
- (E) Padrão (16:9).

**QUESTÃO 13**

Em redes de computadores, o comando `ping` tem como principal funcionalidade

- (A) testar a conectividade entre equipamentos de uma rede.
- (B) testar a velocidade de *download* da conexão de Internet.
- (C) enviar mensagens de texto para outros dispositivos na rede.
- (D) realizar uma varredura de portas em um computador remoto.
- (E) desligar um computador remoto.

**QUESTÃO 14**

O *phishing* consiste em tentativas de fraude para obter informações ilegalmente, como, por exemplo, número da identidade, senhas bancárias e número do cartão de crédito, por intermédio de *e-mail* com conteúdo duvidoso. Em relação a esse cibercrime, assinale a alternativa correta.

- (A) Pelo fato de o *phishing* fazer uso de técnicas modernas, não há como se proteger contra ele.
- (B) Ataques de *phishing* não são considerados ataques de engenharia social, pois não interagem diretamente com o usuário.
- (C) O *phishing*, geralmente, utiliza *e-mails* que contêm uma história para induzir o usuário a clicar em um *link* ou abrir um anexo.
- (D) A principal característica do *phishing* é que ele não pode ser um ataque direcionado, ou seja, focado em um indivíduo específico.
- (E) Somente usuários domésticos estão vulneráveis a esse tipo de praga virtual, já que, nas instituições, os usuários estão completamente protegidos.

**QUESTÃO 15**

É um tipo de *backup* que copia apenas os dados que foram alterados ou criados desde que a atividade de *backup* anterior foi realizada. Uma abordagem desse tipo de *backup* é utilizada quando a quantidade de dados que deve ser protegida é muito grande para se fazer um *backup* completo desses dados todos os dias. Ao fazer o *backup* apenas dos dados alterados, esse tipo de *backup* permite economizar tempo de restauração e espaço em disco.

O texto se refere ao tipo de *backup* denominado

- (A) *full*.
- (B) automático.
- (C) nuvem.
- (D) frio.
- (E) incremental.

**QUESTÃO 16**

A recente crise sanitária que se espalhou pelo mundo, atingindo milhões de pessoas, foi causada pelo coronavírus. Devido à dimensão e aos efeitos, a doença foi declarada pandemia pela(o)

- (A) assembleia geral da Organização das Nações Unidas (ONU).
- (B) Organização Mundial de Saúde (OMS).
- (C) conselho de segurança da ONU.
- (D) Fundo para Agricultura e Alimentação da ONU (FAO/ONU).
- (E) programa para o desenvolvimento da ONU (Pnud/ONU).

**QUESTÃO 17**

O Sistema Único de Saúde (SUS) é uma referência internacional do Brasil. Incluso por excelência, sua importância foi realçada durante a pandemia da covid-19. O SUS foi instituído

- (A) durante o Regime Militar (1964-1985).
- (B) pela Era Vargas (1930-1945).
- (C) pelo Ato Institucional n.º 5 (AI 5).
- (D) por plebiscito (1962).
- (E) pela Constituição Federal de 1988.

**QUESTÃO 18**

Entre as agências especializadas da ONU, a que atua no campo da educação, da ciência e da cultura é conhecida pela sigla

- (A) OMS.
- (B) OIT.
- (C) Unicef.
- (D) Unesco.
- (E) Acnur.

**QUESTÃO 19**

Apesar das enormes desigualdades que ainda apresenta, as quais se manifestam, inclusive, na insuficiência alimentar de parcela considerável da população, o Brasil é uma das maiores economias do mundo e figura entre os mais importantes exportadores globais de alimentos. Os sucessivos êxitos de sua produção na agricultura e na pecuária contam, em larga medida, com o suporte de uma cinquentenária instituição de pesquisa voltada para o campo, cujo trabalho é reconhecido internacionalmente. Essa instituição é o(a)

- (A) CNPq.
- (B) Capes.
- (C) Embrapa.
- (D) Fapesp.
- (E) IPEA.

**QUESTÃO 20**

Quanto à globalização, assinale a alternativa correta.

- (A) É fundamentada, em larga medida, no desenvolvimento científico, que responde por incessantes inovações tecnológicas.
- (B) Impede a formação de blocos de países cujo objetivo seja a inserção vantajosa nos mercados mundiais.
- (C) Elimina a possibilidade de haver algum tipo de controle e de ordenamento nas relações comerciais entre os países.
- (D) Defende enfaticamente o protecionismo econômico, de modo a dificultar, ao máximo, a livre concorrência.
- (E) Incentiva a agricultura de subsistência e propõe a volta dos sistemas de produção anteriores à Revolução Industrial.

**CONHECIMENTOS ESPECÍFICOS****QUESTÃO 21**

Assinale a alternativa que apresenta uma ação da Administração Pública que, conforme previsto pela Lei n.º 8.080/1990, é de responsabilidade de um órgão que está incluso no campo de atuação do SUS.

- (A) controle da qualidade dos alimentos comercializados em um município
- (B) fornecimento de assistência financeira para famílias em extrema vulnerabilidade social
- (C) recapeamento de vias públicas
- (D) recenseamento para controle populacional estatístico
- (E) controle de exemplares arbóreos em um município

**QUESTÃO 22**

Artur é um médico de família que atua na unidade básica de saúde (UBS) José da Serra. Em um certo momento, ele foi chamado pela recepcionista Marlene, que pretendia tirar uma dúvida com ele acerca do seguinte caso: William é norte-americano e buscou a UBS devido a um corte, necessitando, portanto, de atendimento. Ele não possuía documentos brasileiros e estava ilegal, visto que já haviam transcorrido os noventa dias de liberação para sua permanência no País. Artur, então, orientou Marlene a liberar o atendimento para William e explicou que há um princípio no SUS que deve ser respeitado nesse contexto.

Com base nessa situação hipotética, assinale a alternativa que apresenta esse princípio.

- (A) competência cultural
- (B) acesso
- (C) integralidade
- (D) equidade
- (E) universalidade

**QUESTÃO 23**

Alexa, uma mulher de 23 anos de idade, procurou uma unidade de pronto-atendimento em sua cidade, com dor no corpo intensa, cefaleia e febre de 39,5 °C, que teve início súbito há um dia. Na última semana do mês de junho deste ano, ela viajou para uma fazenda em Campinas, no estado de São Paulo, em virtude de um festival de música. Em seu exame físico, há o registro de uma lesão papular eritematosa com halo claro, seguida de halo escuro em membro inferior direito.

Com base nessa situação hipotética, assinale a alternativa que apresenta a suspeita diagnóstica e o tipo de notificação a ser empregado pela vigilância sanitária.

- (A) caso suspeito de dengue e notificação compulsória imediata
- (B) caso suspeito de febre maculosa e notificação compulsória imediata
- (C) caso suspeito de dengue e notificação compulsória semanal
- (D) caso suspeito de febre tifoide e notificação compulsória imediata
- (E) caso suspeito de febre maculosa e notificação compulsória semanal

**QUESTÃO 24**

O número de reprodução efetivo (Re) da infecção foi um dado amplamente discutido durante a pandemia de covid-19 e norteou diversas decisões, como, por exemplo, o isolamento social. Considerando essa informação, assinale a alternativa que explica corretamente esse indicador.

- (A) o número estimado de pessoas infectadas em um determinado local
- (B) o número médio de indivíduos contagiados por cada infectado, nas condições existentes em um momento determinado
- (C) o número de replicação viral médio em um determinado local e organismo vivo
- (D) o número básico de indivíduos contagiados por um vírus, em um ambiente onde ninguém adquiriu a infecção
- (E) o número de dias de transmissibilidade viral de uma pessoa infectada

**QUESTÃO 25**

Conforme a Constituição Federal de 1988, a melhor representação da universalidade, na organização do SUS, é:

- (A) redução da desigualdade de acesso aos recursos do sistema, pela livre iniciativa privada, na administração dos serviços de saúde.
- (B) necessidade de prover saúde aos que trabalham em defesa da justiça social.
- (C) oposição ao sistema de saúde marxista e definição de um sistema fundamentado em valor.
- (D) criação de um sistema que atenda apenas aos mais pobres e vulneráveis.
- (E) sobreposição do sistema de seguridade social ao sistema de saúde meritocrático.

**QUESTÃO 26**

Em relação à equidade, assinale a alternativa que apresenta a definição mais adequada dos eixos horizontais e dos eixos verticais, respectivamente.

- (A) igualdade entre iguais e desigualdade entre desiguais
- (B) desigualdade entre iguais e igualdade entre desiguais
- (C) igualdade entre desiguais e desigualdade entre iguais
- (D) desigualdade entre desiguais e igualdade entre iguais
- (E) inequidade entre iguais e igualdade entre iguais

**QUESTÃO 27**

Em um município de 20 mil habitantes, o indicador de mortalidade infantil tem sido consistentemente elevado. Desse modo, chama a atenção o elevado valor do coeficiente de mortalidade neonatal precoce registrado na região.

Com base nessa situação hipotética, assinale a alternativa que apresenta a ação mais efetiva para a redução desse coeficiente de mortalidade neonatal precoce.

- (A) criação de uma UTI neonatal
- (B) intensificação do aleitamento materno
- (C) desenvolvimento de um ambulatório de puericultura
- (D) melhoria de acesso e disponibilidade ao pré-natal
- (E) aumento da cobertura vacinal

**QUESTÃO 28**

O modelo de Leavell e Clark acerca da história natural da doença tem sido amplamente discutido e, com isso, novas propostas passaram a ser mais aceitas, sendo uma delas o modelo teórico de Marc Jamouille. Considerando essa informação, assinale a alternativa que apresenta a principal diferença entre o modelo de Jamouille e o modelo de Leavell e Clark.

- (A) É um modelo linear sequencial, com o estabelecimento de uma fase pré-sintomática.
- (B) É um modelo sequencial linear, com a incorporação da prevenção quaternária após o diagnóstico da doença.
- (C) É um modelo circular sequencial obrigatório, no qual a prevenção quaternária é realizada após as ações de prevenção terciária.
- (D) É um modelo bidimensional que incorpora a dimensão da percepção do paciente.
- (E) É um modelo bidimensional, com fluxo de ação fixo e sequencial.

**QUESTÃO 29**

Amália compareceu a uma consulta de rotina preocupada com sua vitamina B12, apesar de não manifestar nenhum sintoma. Recentemente, muitas de suas amigas foram diagnosticadas com deficiência de vitamina B12 e, então, começaram a realizar exames de *check-up*, cujos resultados mostraram valores conflitantes. A paciente informou, também, que realizou uma pesquisa no Google e, nesse *site*, leu que os valores de referência da vitamina B12 são controversos para se indicar suplementação. Ela não é vegetariana nem apresenta qualquer restrição alimentar. Sua alimentação é compatível com a alimentação saudável de um brasileiro residente da região Sul, segundo anamnese clínica. Marcos, que é um médico experiente, disse que não há necessidade de Amália realizar a dosagem de vitamina B12 e que não seria prudente realizar a investigação com a punção venosa.

Com base nessa situação hipotética, assinale a alternativa que apresenta o nível de prevenção em que Marcos está atuando, ao fazer a negativa do exame para Amália.

- (A) primário
- (B) secundário
- (C) terciário
- (D) quaternário
- (E) quinquenário

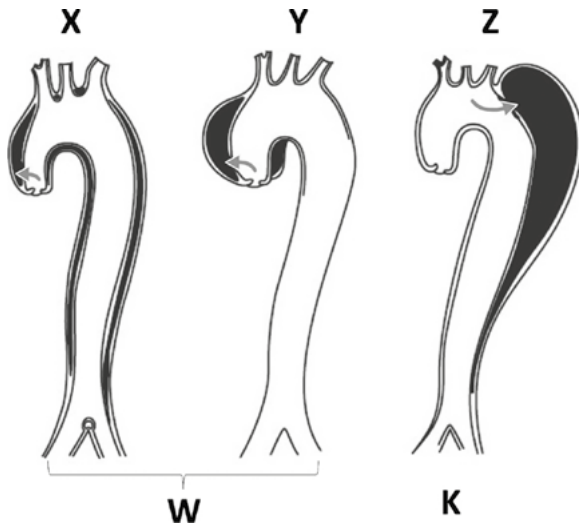
**QUESTÃO 30**

Em relação ao Programa de Saúde da Família, é correto afirmar que seu principal precursor é o(a)

- (A) Política Nacional de Humanização (HumanizaSUS).
- (B) Programa de Residência Médica de Medicina da Família e Comunidade.
- (C) Programa de Agentes Comunitários de Saúde.
- (D) Programa Mais Médicos.
- (E) Cuida mais Brasil.



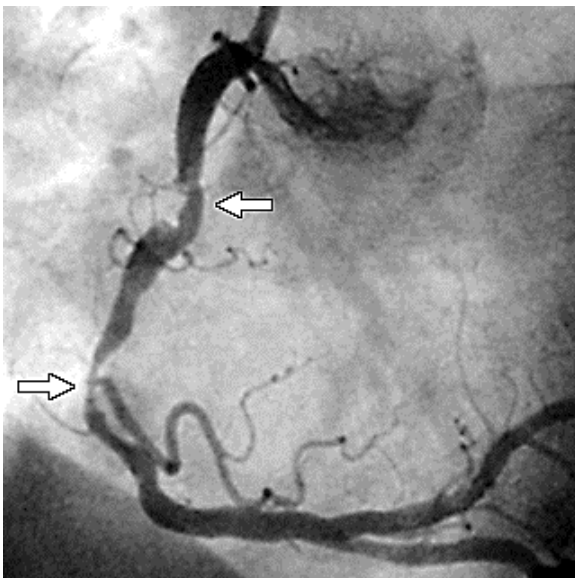
**QUESTÃO 31**



De acordo com a imagem acima e com as classificações de Stanford e DeBakey referentes à dissecação aguda da artéria aorta, assinale a alternativa que apresenta uma classificação tipo A e uma classificação tipo II, respectivamente.

- (A) W e X
- (B) K e Z
- (C) W e Y
- (D) W e Z
- (E) K e Y

**QUESTÃO 32**



A imagem acima demonstra uma artéria coronária extremamente comprometida. De acordo com a imagem, é correto inferir que as setas indicam

- (A) artéria descendente anterior.
- (B) ramo marginal esquerdo.
- (C) artéria marginal direita.
- (D) artéria coronária direita.
- (E) *ramus diagonalis*.

**QUESTÃO 33**

Um homem de 82 anos de idade é encaminhado ao consultório por seu cardiologista para substituição da válvula aórtica. O paciente tem apresentado dispnéia crescente aos esforços nos últimos dois meses e, durante esse período, teve um episódio de dor torácica subesternal ao caminhar. Com base nos resultados de vários testes diagnósticos, o cardiologista do paciente diagnosticou estenose aórtica.

Com base nessa situação hipotética, o valor mais importante para determinar se a substituição da válvula aórtica é necessária nesse paciente é a(o)

- (A) fração de ejeção.
- (B) pressão diastólica final do ventrículo esquerdo.
- (C) gradiente médio.
- (D) pressão das artérias pulmonares.
- (E) frequência cardíaca.

**QUESTÃO 34**

Um homem de 49 anos de idade é levado ao departamento de emergência depois de ter sofrido ferimentos como motorista sem cinto de segurança em uma colisão frontal de veículo motorizado. O homem diz que sente dor no peito. A frequência de pulso é de 118/min, a respiração é de 18/min e a pressão arterial é de 142/96 mmHg. A saturação de oxigênio é de 96% em ar ambiente. O exame físico mostra várias lacerações e contusões na face.

Com base nessa situação hipotética, o estudo de raio X do tórax desse paciente apresenta como maior indicativo de lesão na aorta o(a)

- (A) hematoma apical esquerdo.
- (B) pneumotórax esquerdo.
- (C) contusão pulmonar esquerda.
- (D) fratura múltipla de costelas à direita.
- (E) pneumomediastino.

**QUESTÃO 35**

Um homem de dezoito anos de idade é levado de ambulância para o centro de trauma após ter sofrido um ferimento de bala no peito. O exame físico mostra pressão de pulso estreita, distensão venosa jugular, sons cardíacos abafados e *pulsus paradoxus*.

Com base nessa situação hipotética, o diagnóstico mais provável é

- (A) tamponamento cardíaco.
- (B) choque cardiogênico.
- (C) perfuração do ventrículo esquerdo.
- (D) pneumotórax.
- (E) ruptura da aorta.

**QUESTÃO 36**

Um homem de 66 anos de idade está se recuperando em um hospital cinco horas após ter sido submetido a uma cirurgia de revascularização do miocárdio com três vasos. O débito inicial do dreno torácico mediastinal foi de 300 ml de drenagem sanguinolenta por hora. Há uma hora, não foi observada nenhuma outra evidência de sangramento do dreno. Apesar da administração repetida de fluido em *bolus* intravenoso, a pressão arterial média diminuiu de 80 para 40 mmHg. A pressão venosa central está aumentada em 20 mmHg (N=2-6 mmHg) e a administração de dopamina foi necessária para manter a pressão arterial.

Com base nessa situação hipotética, a alternativa que apresenta a próxima etapa mais adequada no tratamento da condição desse paciente é a

- (A) administração de fenilefrina por gotejamento intravenoso.
- (B) infusão de estreptoquinase no dreno torácico mediastinal.
- (C) colocação de balão intra-aórtico.
- (D) exploração cirúrgica do mediastino.
- (E) transfusão de duas unidades de concentrado de hemácias.

**QUESTÃO 37**

Um homem de 58 anos de idade está sendo submetido a uma cirurgia de revascularização do miocárdio de três vasos com substituição da válvula aórtica. Várias tentativas de separar o paciente da máquina coração-pulmão não tiveram sucesso. O cirurgião decide, então, que a inserção de uma bomba de balão intra-aórtico é indicada.

Com base nessa situação hipotética, nesse paciente, o objetivo principal desse procedimento é aumentar o(a)

- (A) pós-carga.
- (B) contratilidade.
- (C) fluxo sanguíneo coronariano.
- (D) resistência periférica.
- (E) pré-carga.

**QUESTÃO 38**

Um homem de sessenta anos de idade, que está se recuperando em um hospital quinze dias após ter sido submetido a um reparo repetido de um aneurisma da aorta ascendente, apresentou fibrilação atrial nos últimos cinco dias. Os estudos laboratoriais mostram a contagem de plaquetas de 45.000/mm<sup>3</sup> e confirmam o diagnóstico de trombocitopenia induzida por heparina. A terapia anticoagulante é planejada para evitar complicações decorrentes da condição do paciente.

Com base nessa situação hipotética, antes do início da terapia com varfarina, a terapia anticoagulante mais apropriada é a administração do medicamento denominado

- (A) argatroban.
- (B) clopidogrel.
- (C) enoxaparina.
- (D) epitifibatide.
- (E) heparina.

**QUESTÃO 39**

Um homem de 78 anos de idade com hipertensão e doença pulmonar obstrutiva crônica foi transferido para a unidade de terapia intensiva após ser submetido à revascularização do miocárdio em dois vasos. Quatro horas depois, a fibrilação atrial desenvolveu-se a uma taxa de 140/min. A terapia com amiodarona foi iniciada.

Com base nessa situação hipotética, o efeito adverso mais grave dessa terapia é o(a)

- (A) bradicardia.
- (B) hipoglicemia.
- (C) hipotireoidismo.
- (D) disfunção hepática.
- (E) toxicidade pulmonar.

**QUESTÃO 40**

Um homem de setenta anos de idade é transferido para a unidade de terapia intensiva cirúrgica cardíaca após ser submetido à substituição da válvula aórtica. As respirações estão sendo assistidas por ventilação mecânica. Um teste de respiração espontânea está planejado para a manhã seguinte.

Com base nessa situação hipotética, um critério apropriado para extubação nesse paciente é o(a)

- (A) frequência cardíaca inferior a 100/min.
- (B) nível de hemoglobina maior que 8 g/dL.
- (C) força inspiratória máxima maior que -20 cmH<sub>2</sub>O.
- (D) ventilação por minuto maior que 10-15 L/min.
- (E) pO<sub>2</sub> de 50 mmHg na fração inspirada de oxigênio (FIO<sub>2</sub>) de 40%.