

CONHECIMENTOS BÁSICOS**Texto para as questões de 1 a 5.**

1 Todos conhecemos as propriedades alucinógenas das drogas psicodélicas, mas os medicamentos comuns podem
ser igualmente potentes. Do paracetamol a anti-histamínicos, estatinas, medicamentos para asma e antidepressivos, existem
evidências de que eles podem nos tornar impulsivos, irritados ou inquietos, diminuir nossa empatia por estranhos e até
4 manipular aspectos fundamentais de nossas personalidades (como, por exemplo, o quão neuróticos somos).

A pesquisa sobre esses efeitos não poderia estar em um momento melhor. O mundo está passando por uma crise
de excesso de medicação, com os Estados Unidos comprando 49.000 toneladas de paracetamol por ano — o equivalente
7 a cerca de 298 comprimidos de paracetamol por pessoa — e o americano médio consumindo US\$ 1.200 (R\$ 5.000) em
medicamentos prescritos no mesmo período.

E, à medida que a população global envelhece, nossa sede de drogas está prestes a ficar ainda mais fora
10 de controle; no Reino Unido, uma em cada dez pessoas com mais de 65 anos de idade já toma oito medicamentos
por semana.

Beatrice Golomb, que lidera um grupo de pesquisa da Universidade da Califórnia, em San Diego, suspeitou que havia
13 uma conexão entre estatinas e mudanças de personalidade quase duas décadas atrás, depois de uma série de descobertas
misteriosas. Mas a descoberta mais perturbadora de Golomb não é o quão impactantes as drogas comuns podem ser sobre
quem somos — é a falta de interesse em descobrir esse impacto.

16 Isso é algo que Dominik Mischkowski, um pesquisador da dor na Universidade de Ohio, também notou. “Existe
uma lacuna notável na pesquisa, na verdade, quando se trata dos efeitos dos medicamentos na personalidade e no
comportamento”, diz. “Sabemos muito sobre os efeitos fisiológicos desses medicamentos. Mas não entendemos como eles
19 influenciam o comportamento humano.”

A pesquisa de Mischkowski descobriu um efeito colateral surpreendente do paracetamol. Há muito tempo, os
cientistas sabem que a droga reduz a dor física ao diminuir a atividade em certas áreas do cérebro, como o córtex insular,
22 que desempenha um papel importante em nossas emoções. Acontece que essas áreas também estão envolvidas em nossa
experiência de dor social — e, curiosamente, o paracetamol pode nos fazer sentir melhor após uma rejeição.

Pesquisas recentes revelaram que o paracetamol reduz significativamente nossa capacidade de sentir empatia
25 positiva — um resultado com implicações em como a droga está moldando as relações sociais de milhões de pessoas todos
os dias. Embora o experimento não tenha olhado para a empatia negativa — que diz respeito a quando sentimos e nos
identificamos com a dor de outras pessoas —, Mischkowski suspeita que ela também seria mais difícil de ser sentida depois
28 de tomar o medicamento.

Tecnicamente, o paracetamol não está mudando nossa personalidade, porque os efeitos duram apenas algumas
horas e a minoria das pessoas o toma continuamente. Mas Mischkowski enfatiza que precisamos ser informados sobre as
31 maneiras como isso nos afeta, para que possamos usar nosso bom senso. “Assim como devemos estar cientes de que não
devemos dirigir se estivermos sob a influência de álcool, não devemos tomar paracetamol e nos colocarmos em uma situação
que exige que sejamos emocionalmente sensíveis — como em uma conversa séria com um parceiro ou colega de trabalho.”

Internet: <www.bbc.com> (com adaptações).

QUESTÃO 1

De acordo com o texto, relativamente aos efeitos dos medicamentos no organismo humano, é correto afirmar que os

- (A) medicamentos comuns afetam as emoções tanto quanto as drogas alucinógenas.
- (B) medicamentos comuns tornam as pessoas mais propensas a terem emoções negativas que a terem emoções positivas.
- (C) pesquisadores estão mais interessados em descobrir os efeitos fisiológicos que em descobrir os efeitos comportamentais dos medicamentos.
- (D) efeitos comportamentais das estatinas permanecem desconhecidos pela comunidade médica nos dias atuais.
- (E) medicamentos comuns afetam igualmente as emoções e a fisiologia humana.

QUESTÃO 2

Segundo as ideias apresentadas no texto, o uso de medicamentos atualmente no mundo é

- (A) desnecessário.
- (B) irreversível.
- (C) controlado.
- (D) excessivo.
- (E) benéfico.

QUESTÃO 3

A expressão “à medida que” (linha 9) poderia ser substituída no texto, mantendo-se seu sentido original e sua correção gramatical, por

- (A) **a partir do momento em que.**
- (B) **na medida em que.**
- (C) **contanto que.**
- (D) **já que.**
- (E) **como.**

QUESTÃO 4

A correção gramatical e a coerência do trecho “suspeitou que havia uma conexão entre estatinas e mudanças de personalidade quase duas décadas atrás” (linhas 12 e 13) seriam mantidas caso ele fosse reescrito da seguinte forma:

- (A) **suspeitou haver uma conexão entre estatinas e mudanças de personalidade há quase duas décadas.**
- (B) **desconfiou que havia uma conexão entre estatinas e mudanças de personalidade a quase duas décadas atrás.**
- (C) **suspeitou que tinha uma conexão entre estatinas e mudanças de personalidade a quase duas décadas.**
- (D) **afirmou que havia uma conexão entre estatinas e mudanças de personalidade fazem duas décadas.**
- (E) **cogitou haver uma conexão entre estatinas e mudanças personalizadas quase duas décadas atrás.**

QUESTÃO 5

As concordâncias verbal e nominal do texto seriam mantidas caso se substituísse

- (A) “existem” (linha 2) por **existe**.
- (B) “poderia” (linha 5) por **poderiam**.
- (C) “impactantes” (linha 14) por **impactante**.
- (D) “trata” (linha 17) por **tratam**.
- (E) “toma” (linha 30) por **tomam**.

Texto para as questões de 6 a 10.

1 Sinais sutis, como, por exemplo, agressividade, falta de apetite e isolamento social podem denunciar que algo errado está ocorrendo na vida de uma criança ou de um adolescente. É o que afirma a pedagoga Carol Cianni, diretora de uma escola em Brasília.

4 O abuso sexual é uma das causas de 7 comportamentos como esses e o crescimento desse tipo de crime no Brasil assusta. Só nos quatro primeiros meses deste ano, 17,5 mil violações sexuais contra 10 crianças ou adolescentes foram registradas pelo Disque 100. Os dados são do Ministério dos Direitos Humanos e da Cidadania e apontam um aumento de quase 70% em 13 relação ao mesmo período de 2022.

Nos quatro primeiros meses de 2023, foram registradas, ao todo, 69,3 mil denúncias e 397 mil 16 violações de direitos humanos de crianças e adolescentes, das quais 9,5 mil denúncias e 17,5 mil violações envolvem violências sexuais físicas – abuso, estupro e exploração 19 sexual – e psíquicas.

A casa da vítima, do suspeito ou de familiares está entre os piores cenários, com quase 14 mil violações. Ainda 22 nos quatro primeiros meses do ano, foram registradas 763 denúncias e 1,4 mil violações sexuais ocorridas na Internet. Em todo o ambiente virtual, houve registros de 25 exploração sexual, com 316 denúncias e 319 violações; estupro, com 375 denúncias e 378 violações; abuso sexual físico, com 73 denúncias e 74 violações; e violência sexual 28 psíquica, com 480 denúncias e 631 violações.

Os dados foram consolidados pelo Ministério dos Direitos Humanos e da Cidadania, por ocasião do 31 Dia Nacional de Enfrentamento ao Abuso e à Exploração Sexual de Crianças e Adolescentes, em 18 de maio.

Internet: <agenciabrasil.ebc.com.br> (com adaptações).

QUESTÃO 6

Conforme as ideias do texto, o abuso sexual

- (A) pode ser consequência de agressividade, falta de apetite e isolamento social.
- (B) raramente é cometido na residência da vítima ou de pessoas próximas a ela.
- (C) pode ocorrer em ambiente virtual ou não.
- (D) geralmente é subnotificado.
- (E) é um tipo de crime que deve ser denunciado ao Ministério dos Direitos Humanos e da Cidadania.

QUESTÃO 7

De acordo com o texto, em relação ao número de ocorrências de abuso sexual,

- (A) o número de casos de violência sexual no início de 2023 aumentou, com relação ao mesmo período do ano de 2022.
- (B) o aumento no número de casos de abuso sexual mundialmente assusta.
- (C) o maior número de casos de abuso sexual no Brasil é contra crianças e adolescentes.
- (D) o número de casos de violência sexual psíquica é maior que o número de casos de violência física.
- (E) o número de casos de abuso sexual durante a pandemia de covid-19 foi o maior já registrado no mundo.

QUESTÃO 8

Assinale a alternativa que apresenta uma proposta de reescrita que une o primeiro e o segundo períodos do segundo parágrafo do texto em um só, mantendo a correção gramatical e a coerência textual.

- (A) **O abuso sexual é uma das causas de comportamentos como esses e o crescimento desse tipo de crime no Brasil assusta, só nos quatro primeiros meses deste ano**
- (B) **O abuso sexual é uma das causas de comportamentos como esses e o crescimento desse tipo de crime no Brasil assusta, porque, só nos quatro primeiros meses deste ano**
- (C) **O abuso sexual é uma das causas de comportamentos como esses e o crescimento desse tipo de crime no Brasil assusta: Só nos quatro primeiros meses deste ano**
- (D) **O abuso sexual é uma das causas de comportamentos como esses e o crescimento desse tipo de crime no Brasil assusta, logo, só nos quatro primeiros meses deste ano**
- (E) **O abuso sexual é uma das causas de comportamentos como esses e o crescimento desse tipo de crime no Brasil assusta, porém, só nos quatro primeiros meses deste ano**

QUESTÃO 9

Mantendo-se o sentido original e a correção gramatical do texto, a locução verbal “foram registradas” (linhas 14 e 15) poderia ser substituída por

- (A) **ocorreu.**
- (B) **houveram.**
- (C) **foi noticiado.**
- (D) **foram enviadas.**
- (E) **registraram-se.**

QUESTÃO 10

Com relação aos travessões empregados nas linhas 18 e 19, seria mantida a correção gramatical do texto caso fossem

- (A) substituídos por parênteses.
- (B) substituídos por aspas.
- (C) substituídos por vírgulas.
- (D) substituídos por vírgula e ponto e vírgula, respectivamente.
- (E) omitidos.

Nas questões que avaliem conhecimentos de informática, a menos que seja explicitamente informado o contrário, considere que: todos os programas mencionados estejam em configuração-padrão, em português; o *mouse* esteja configurado para pessoas destros; expressões como **clicar**, **clique simples** e **clique duplo** referam-se a cliques com o botão esquerdo do *mouse*; e **teclar** corresponda à operação de pressionar uma tecla e, rapidamente, liberá-la, acionando-a apenas uma vez. Considere também que não haja restrições de proteção, de funcionamento e de uso em relação aos programas, arquivos, diretórios, recursos e equipamentos mencionados.

QUESTÃO 11

Na arquitetura de computadores, a memória volátil utilizada pelo computador para armazenar, temporariamente, os dados em uso recebe o nome de

- (A) placa-mãe.
- (B) RAM.
- (C) barramento.
- (D) *slot*.
- (E) BIOS.

QUESTÃO 12

No programa PowerPoint 2013, ao clicar no comando



Tamanho

do Slide ▾

, disponível na guia Design, o usuário encontrará a opção

- (A) Retrato (16:9).
- (B) Paisagem (16:9).
- (C) Paisagem (4:3).
- (D) Padrão (4:3).
- (E) Padrão (16:9).

QUESTÃO 13

Em redes de computadores, o comando `ping` tem como principal funcionalidade

- (A) testar a conectividade entre equipamentos de uma rede.
- (B) testar a velocidade de *download* da conexão de Internet.
- (C) enviar mensagens de texto para outros dispositivos na rede.
- (D) realizar uma varredura de portas em um computador remoto.
- (E) desligar um computador remoto.

QUESTÃO 14

O *phishing* consiste em tentativas de fraude para obter informações ilegalmente, como, por exemplo, número da identidade, senhas bancárias e número do cartão de crédito, por intermédio de *e-mail* com conteúdo duvidoso. Em relação a esse cibercrime, assinale a alternativa correta.

- (A) Pelo fato de o *phishing* fazer uso de técnicas modernas, não há como se proteger contra ele.
- (B) Ataques de *phishing* não são considerados ataques de engenharia social, pois não interagem diretamente com o usuário.
- (C) O *phishing*, geralmente, utiliza *e-mails* que contêm uma história para induzir o usuário a clicar em um *link* ou abrir um anexo.
- (D) A principal característica do *phishing* é que ele não pode ser um ataque direcionado, ou seja, focado em um indivíduo específico.
- (E) Somente usuários domésticos estão vulneráveis a esse tipo de praga virtual, já que, nas instituições, os usuários estão completamente protegidos.

QUESTÃO 15

É um tipo de *backup* que copia apenas os dados que foram alterados ou criados desde que a atividade de *backup* anterior foi realizada. Uma abordagem desse tipo de *backup* é utilizada quando a quantidade de dados que deve ser protegida é muito grande para se fazer um *backup* completo desses dados todos os dias. Ao fazer o *backup* apenas dos dados alterados, esse tipo de *backup* permite economizar tempo de restauração e espaço em disco.

O texto se refere ao tipo de *backup* denominado

- (A) *full*.
- (B) automático.
- (C) nuvem.
- (D) frio.
- (E) incremental.

QUESTÃO 16

A recente crise sanitária que se espalhou pelo mundo, atingindo milhões de pessoas, foi causada pelo coronavírus. Devido à dimensão e aos efeitos, a doença foi declarada pandemia pela(o)

- (A) assembleia geral da Organização das Nações Unidas (ONU).
- (B) Organização Mundial de Saúde (OMS).
- (C) conselho de segurança da ONU.
- (D) Fundo para Agricultura e Alimentação da ONU (FAO/ONU).
- (E) programa para o desenvolvimento da ONU (Pnud/ONU).

QUESTÃO 17

O Sistema Único de Saúde (SUS) é uma referência internacional do Brasil. Incluso por excelência, sua importância foi realçada durante a pandemia da covid-19. O SUS foi instituído

- (A) durante o Regime Militar (1964-1985).
- (B) pela Era Vargas (1930-1945).
- (C) pelo Ato Institucional n.º 5 (AI 5).
- (D) por plebiscito (1962).
- (E) pela Constituição Federal de 1988.

QUESTÃO 18

Entre as agências especializadas da ONU, a que atua no campo da educação, da ciência e da cultura é conhecida pela sigla

- (A) OMS.
- (B) OIT.
- (C) Unicef.
- (D) Unesco.
- (E) Acnur.

QUESTÃO 19

Apesar das enormes desigualdades que ainda apresenta, as quais se manifestam, inclusive, na insuficiência alimentar de parcela considerável da população, o Brasil é uma das maiores economias do mundo e figura entre os mais importantes exportadores globais de alimentos. Os sucessivos êxitos de sua produção na agricultura e na pecuária contam, em larga medida, com o suporte de uma cinquentenária instituição de pesquisa voltada para o campo, cujo trabalho é reconhecido internacionalmente. Essa instituição é o(a)

- (A) CNPq.
- (B) Capes.
- (C) Embrapa.
- (D) Fapesp.
- (E) IPEA.

QUESTÃO 20

Quanto à globalização, assinale a alternativa correta.

- (A) É fundamentada, em larga medida, no desenvolvimento científico, que responde por incessantes inovações tecnológicas.
- (B) Impede a formação de blocos de países cujo objetivo seja a inserção vantajosa nos mercados mundiais.
- (C) Elimina a possibilidade de haver algum tipo de controle e de ordenamento nas relações comerciais entre os países.
- (D) Defende enfaticamente o protecionismo econômico, de modo a dificultar, ao máximo, a livre concorrência.
- (E) Incentiva a agricultura de subsistência e propõe a volta dos sistemas de produção anteriores à Revolução Industrial.

CONHECIMENTOS ESPECÍFICOS**QUESTÃO 21**

Assinale a alternativa que apresenta uma ação da Administração Pública que, conforme previsto pela Lei n.º 8.080/1990, é de responsabilidade de um órgão que está incluso no campo de atuação do SUS.

- (A) controle da qualidade dos alimentos comercializados em um município
- (B) fornecimento de assistência financeira para famílias em extrema vulnerabilidade social
- (C) recapeamento de vias públicas
- (D) recenseamento para controle populacional estatístico
- (E) controle de exemplares arbóreos em um município

QUESTÃO 22

Artur é um médico de família que atua na unidade básica de saúde (UBS) José da Serra. Em um certo momento, ele foi chamado pela recepcionista Marlene, que pretendia tirar uma dúvida com ele acerca do seguinte caso: William é norte-americano e buscou a UBS devido a um corte, necessitando, portanto, de atendimento. Ele não possuía documentos brasileiros e estava ilegal, visto que já haviam transcorrido os noventa dias de liberação para sua permanência no País. Artur, então, orientou Marlene a liberar o atendimento para William e explicou que há um princípio no SUS que deve ser respeitado nesse contexto.

Com base nessa situação hipotética, assinale a alternativa que apresenta esse princípio.

- (A) competência cultural
- (B) acesso
- (C) integralidade
- (D) equidade
- (E) universalidade

QUESTÃO 23

Alexa, uma mulher de 23 anos de idade, procurou uma unidade de pronto-atendimento em sua cidade, com dor no corpo intensa, cefaleia e febre de 39,5 °C, que teve início súbito há um dia. Na última semana do mês de junho deste ano, ela viajou para uma fazenda em Campinas, no estado de São Paulo, em virtude de um festival de música. Em seu exame físico, há o registro de uma lesão papular eritematosa com halo claro, seguida de halo escuro em membro inferior direito.

Com base nessa situação hipotética, assinale a alternativa que apresenta a suspeita diagnóstica e o tipo de notificação a ser empregado pela vigilância sanitária.

- (A) caso suspeito de dengue e notificação compulsória imediata
- (B) caso suspeito de febre maculosa e notificação compulsória imediata
- (C) caso suspeito de dengue e notificação compulsória semanal
- (D) caso suspeito de febre tifoide e notificação compulsória imediata
- (E) caso suspeito de febre maculosa e notificação compulsória semanal

QUESTÃO 24

O número de reprodução efetivo (R_e) da infecção foi um dado amplamente discutido durante a pandemia de covid-19 e norteou diversas decisões, como, por exemplo, o isolamento social. Considerando essa informação, assinale a alternativa que explica corretamente esse indicador.

- (A) o número estimado de pessoas infectadas em um determinado local
- (B) o número médio de indivíduos contagiados por cada infectado, nas condições existentes em um momento determinado
- (C) o número de replicação viral médio em um determinado local e organismo vivo
- (D) o número básico de indivíduos contagiados por um vírus, em um ambiente onde ninguém adquiriu a infecção
- (E) o número de dias de transmissibilidade viral de uma pessoa infectada

QUESTÃO 25

Conforme a Constituição Federal de 1988, a melhor representação da universalidade, na organização do SUS, é:

- (A) redução da desigualdade de acesso aos recursos do sistema, pela livre iniciativa privada, na administração dos serviços de saúde.
- (B) necessidade de prover saúde aos que trabalham em defesa da justiça social.
- (C) oposição ao sistema de saúde marxista e definição de um sistema fundamentado em valor.
- (D) criação de um sistema que atenda apenas aos mais pobres e vulneráveis.
- (E) sobreposição do sistema de seguridade social ao sistema de saúde meritocrático.

QUESTÃO 26

Em relação à equidade, assinale a alternativa que apresenta a definição mais adequada dos eixos horizontais e dos eixos verticais, respectivamente.

- (A) igualdade entre iguais e desigualdade entre desiguais
- (B) desigualdade entre iguais e igualdade entre desiguais
- (C) igualdade entre desiguais e desigualdade entre iguais
- (D) desigualdade entre desiguais e igualdade entre iguais
- (E) inequidade entre iguais e igualdade entre iguais

QUESTÃO 27

Em um município de 20 mil habitantes, o indicador de mortalidade infantil tem sido consistentemente elevado. Desse modo, chama a atenção o elevado valor do coeficiente de mortalidade neonatal precoce registrado na região.

Com base nessa situação hipotética, assinale a alternativa que apresenta a ação mais efetiva para a redução desse coeficiente de mortalidade neonatal precoce.

- (A) criação de uma UTI neonatal
- (B) intensificação do aleitamento materno
- (C) desenvolvimento de um ambulatório de puericultura
- (D) melhoria de acesso e disponibilidade ao pré-natal
- (E) aumento da cobertura vacinal

QUESTÃO 28

O modelo de Leavell e Clark acerca da história natural da doença tem sido amplamente discutido e, com isso, novas propostas passaram a ser mais aceitas, sendo uma delas o modelo teórico de Marc Jamouille. Considerando essa informação, assinale a alternativa que apresenta a principal diferença entre o modelo de Jamouille e o modelo de Leavell e Clark.

- (A) É um modelo linear sequencial, com o estabelecimento de uma fase pré-sintomática.
- (B) É um modelo sequencial linear, com a incorporação da prevenção quaternária após o diagnóstico da doença.
- (C) É um modelo circular sequencial obrigatório, no qual a prevenção quaternária é realizada após as ações de prevenção terciária.
- (D) É um modelo bidimensional que incorpora a dimensão da percepção do paciente.
- (E) É um modelo bidimensional, com fluxo de ação fixo e sequencial.

QUESTÃO 29

Amália compareceu a uma consulta de rotina preocupada com sua vitamina B12, apesar de não manifestar nenhum sintoma. Recentemente, muitas de suas amigas foram diagnosticadas com deficiência de vitamina B12 e, então, começaram a realizar exames de *check-up*, cujos resultados mostraram valores conflitantes. A paciente informou, também, que realizou uma pesquisa no Google e, nesse *site*, leu que os valores de referência da vitamina B12 são controversos para se indicar suplementação. Ela não é vegetariana nem apresenta qualquer restrição alimentar. Sua alimentação é compatível com a alimentação saudável de um brasileiro residente da região Sul, segundo anamnese clínica. Marcos, que é um médico experiente, disse que não há necessidade de Amália realizar a dosagem de vitamina B12 e que não seria prudente realizar a investigação com a punção venosa.

Com base nessa situação hipotética, assinale a alternativa que apresenta o nível de prevenção em que Marcos está atuando, ao fazer a negativa do exame para Amália.

- (A) primário
- (B) secundário
- (C) terciário
- (D) quaternário
- (E) quinquenário

QUESTÃO 30

Em relação ao Programa de Saúde da Família, é correto afirmar que seu principal precursor é o(a)

- (A) Política Nacional de Humanização (HumanizaSUS).
- (B) Programa de Residência Médica de Medicina da Família e Comunidade.
- (C) Programa de Agentes Comunitários de Saúde.
- (D) Programa Mais Médicos.
- (E) Cuida mais Brasil.

QUESTÃO 31

Um homem de 67 anos de idade deu entrada no pronto-socorro com quadro de febre, disúria e desconforto no abdômen inferior. Sinais vitais: pa 120x80 fc 78, temperatura 38,3 graus Celsius.

Com base nessa situação hipotética, a respeito do quadro descrito, assinale a alternativa correta.

- (A) Dada a ausência de gravidade clínica, o paciente não necessita de investigação adicional.
- (B) Quadros de ITU febril em homens devem ser investigados, podendo ser elegíveis a USG ou TC de abd e pelve, pela possibilidade de fatores de risco removíveis e prostatite bacteriana.
- (C) O exame de urina tipo 1 é essencial para o diagnóstico.
- (D) Caso opte por internação, exame de hemocultura seria essencial, mas de urocultura não.
- (E) Caso opte por internação, exame de urocultura seria essencial, mas de hemocultura não.

QUESTÃO 32

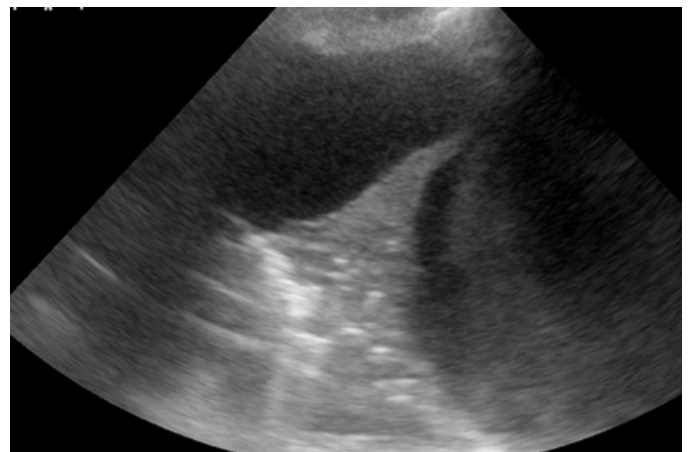
Um paciente de 57 anos de idade, homem, diabético, dislipidêmico e hipertenso, vai a um consultório de clínica médica preocupado devido ao histórico familiar positivo para infarto assintomático.

Com base nessa situação hipotética, a respeito da estratificação de risco desse paciente, assinale a alternativa correta.

- (A) Dado o alto risco cardiovascular, o exame inicial de escolha seria uma cinecoronariografia.
- (B) Angiotc de coronárias seria útil, dada a sua elevada especificidade.
- (C) Angiotc de coronárias seria útil, dada a sua elevada sensibilidade.
- (D) O paciente não necessita de estratificação de risco.
- (E) O uso de AAS na profilaxia primária está indicado, com excelente nível de evidência.

QUESTÃO 33

O exame físico do hemitórax esquerdo de um paciente internado na enfermaria de clínica médica, com dispneia, revelou: ausculta abolida, frêmito toracovocal abolido, percussão maciça. O POCUS realizado em transição toracoabdominal evidencia a imagem a seguir.



Com base nessa situação hipotética, é correto afirmar que a alteração patológica percebida no exame físico e no exame complementar trata-se de

- (A) derrame pleural e atelectasia.
- (B) pneumotórax.
- (C) consolidação pulmonar.
- (D) cavitação pulmonar.
- (E) nódulos pleurais calcificados.

QUESTÃO 34

Mulher, 27 anos de idade, internada devido pielonefrite, em D4 de Ceftriaxone. O resultado de urocultura coletada na admissão demonstra E. Coli ESBL (*Extended Spectrum Beta Lactamase*).

Com base nessa situação hipotética, o esquema de antibioticoterapia mais adequado é

- (A) ceftazidima.
- (B) ceftriaxone.
- (C) cefepime.
- (D) meropenem.
- (E) levofloxacino.

QUESTÃO 35

Paciente de 50 kg internado devido à injúria renal aguda. Gasometria arterial: PH 7,25, HCO₃ 20, PO₂ 62, PCO₂ 37 SAT 99%.

Com base nesse caso hipotético, assinale a alternativa correta.

- (A) Deve ser administrado 1 grama de bicarbonato de sódio via oral de 08/08 horas.
- (B) Deve ser administrado 50 ml de bicarbonato de sódio 8,4%.
- (C) Paciente não possui indicação formal para receber bicarbonato de sódio.
- (D) Deve ser administrado 100 ml de bicarbonato de sódio 8,4%.
- (E) Deve ser administrado 500 miligramas de bicarbonato de sódio via oral de 08/08 horas.

QUESTÃO 36

Paciente de 63 anos de idade, sexo feminino, internada na emergência do pronto-socorro devido à palpitação e dispneia. PA 100x60 sat 90% em ar ambiente, turgência jugular ao exame físico. ECG: ausência de onda P, RR irregular, QRS estreito. FC 180 bpm.

Com base nessa situação hipotética, a melhor conduta seria

- (A) cardioversão elétrica.
- (B) betabloqueador EV.
- (C) digoxina.
- (D) manobra vagal.
- (E) amiodarona EV.

QUESTÃO 37

Paciente com injúria renal aguda, cateter de diálise de curta permanência em femoral direita, com sinais flogísticos, inicia quadro de febre, calafrios, hipotensão arterial e tremores. Além de coleta de hemoculturas e expansão volêmica inicial (a depender da volemia do paciente).

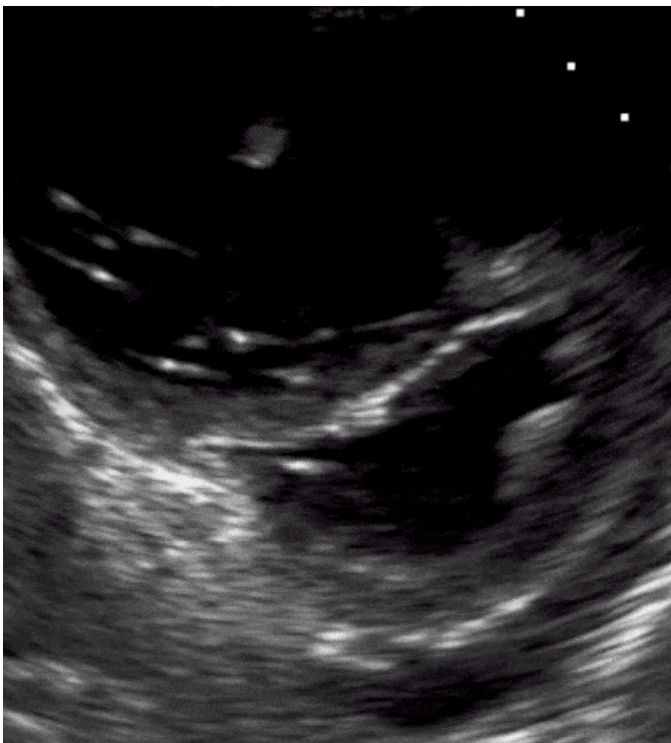
Com base nessa situação hipotética, um esquema de antibioticoterapia empírica mais adequado seria

- (A) ceftazidima.
- (B) vancomicina.
- (C) ceftriaxone + oxacilina.
- (D) ceftazidima + vancomicina.
- (E) meropenem.

QUESTÃO 38

Paciente de 47 anos de idade, previamente hígido, internado na enfermaria de clínica médica devido à erisipela em membro inferior direito, inicia, no quinto dia de internação, dispneia e tosse. A equipe realiza USG à beira leito, que evidencia:

- Padrão A em todo hemitórax direito e esquerdo
- Veia cava turgida
- Ausência de derrame pericárdico
- Sinal de McConnell na janela apical 4 câmaras
- E seguinte imagem na janela paraesternal eixo curto



Legenda: D Sign

Com base nessa situação hipotética, assinale a alternativa com o diagnóstico mais provável.

- (A) pneumonia nosocomial
- (B) insuficiência cardíaca
- (C) tromboembolismo pulmonar
- (D) congestão pulmonar por sobrecarga de volume endovenoso
- (E) endocardite bacteriana

QUESTÃO 39

Paciente deu entrada no hospital devido à confusão mental aguda. Nos exames, foi notado cálcio elevado e albumina normal. PTH suprimido.

Com base nessa situação hipotética, assinale a possível causa dessa hipercalemia.

- (A) hiperparatireoidismo terciário
- (B) hiperparatireoidismo primário
- (C) hipercalemia da malignidade
- (D) deficiência de vitamina D
- (E) injúria renal crônica

QUESTÃO 40

Paciente 64 anos de idade, DRC dialítica (3x na semana, dialisa por cateter de longa permanência), internada na enfermaria de clínica médica para investigação de quadro de dispneia. Inicialmente na admissão, visto padrão B predominando nos pulmões ao POCUS e veia cava turgida. Quadro em ampla melhora após receber furosemida e realizar hemodiálise. O interno do leito refere resultado de um par de hemocultura coletada no momento da admissão: *candida albicans*. Paciente afebril, estável hemodinamicamente, em melhora clínica.

Com base nessa situação hipotética, assinale qual é a conduta mais adequada.

- (A) considerar contaminação e proceder a alta hospitalar
- (B) considerar contaminação, repetir hemoculturas com a paciente internada em observação
- (C) repetir hemoculturas, iniciar antifúngico EV, investigar endocardite e discutir retirada de cateter com a cirurgia vascular
- (D) alta hospitalar com fluconazol via oral por 14 dias
- (E) repetir hemoculturas, solicitar ecocardiograma transtorácico, caso ecocardiograma normal, paciente pode checar resultado de hemoculturas ambulatorialmente