

CONHECIMENTOS BÁSICOS**Texto para as questões de 1 a 5.**

1 Todos conhecemos as propriedades alucinógenas das drogas psicodélicas, mas os medicamentos comuns podem ser igualmente potentes. Do paracetamol a anti-histamínicos, estatinas, medicamentos para asma e antidepressivos, existem evidências de que eles podem nos tornar impulsivos, irritados ou inquietos, diminuir nossa empatia por estranhos e até
4 manipular aspectos fundamentais de nossas personalidades (como, por exemplo, o quão neuróticos somos).

A pesquisa sobre esses efeitos não poderia estar em um momento melhor. O mundo está passando por uma crise de excesso de medicação, com os Estados Unidos comprando 49.000 toneladas de paracetamol por ano — o equivalente
7 a cerca de 298 comprimidos de paracetamol por pessoa — e o americano médio consumindo US\$ 1.200 (R\$ 5.000) em medicamentos prescritos no mesmo período.

E, à medida que a população global envelhece, nossa sede de drogas está prestes a ficar ainda mais fora
10 de controle; no Reino Unido, uma em cada dez pessoas com mais de 65 anos de idade já toma oito medicamentos por semana.

Beatrice Golomb, que lidera um grupo de pesquisa da Universidade da Califórnia, em San Diego, suspeitou que havia
13 uma conexão entre estatinas e mudanças de personalidade quase duas décadas atrás, depois de uma série de descobertas misteriosas. Mas a descoberta mais perturbadora de Golomb não é o quão impactantes as drogas comuns podem ser sobre quem somos — é a falta de interesse em descobrir esse impacto.

16 Isso é algo que Dominik Mischkowski, um pesquisador da dor na Universidade de Ohio, também notou. “Existe uma lacuna notável na pesquisa, na verdade, quando se trata dos efeitos dos medicamentos na personalidade e no comportamento”, diz. “Sabemos muito sobre os efeitos fisiológicos desses medicamentos. Mas não entendemos como eles
19 influenciam o comportamento humano.”

A pesquisa de Mischkowski descobriu um efeito colateral surpreendente do paracetamol. Há muito tempo, os cientistas sabem que a droga reduz a dor física ao diminuir a atividade em certas áreas do cérebro, como o córtex insular,
22 que desempenha um papel importante em nossas emoções. Acontece que essas áreas também estão envolvidas em nossa experiência de dor social — e, curiosamente, o paracetamol pode nos fazer sentir melhor após uma rejeição.

Pesquisas recentes revelaram que o paracetamol reduz significativamente nossa capacidade de sentir empatia
25 positiva — um resultado com implicações em como a droga está moldando as relações sociais de milhões de pessoas todos os dias. Embora o experimento não tenha olhado para a empatia negativa — que diz respeito a quando sentimos e nos identificamos com a dor de outras pessoas —, Mischkowski suspeita que ela também seria mais difícil de ser sentida depois
28 de tomar o medicamento.

Tecnicamente, o paracetamol não está mudando nossa personalidade, porque os efeitos duram apenas algumas horas e a minoria das pessoas o toma continuamente. Mas Mischkowski enfatiza que precisamos ser informados sobre as
31 maneiras como isso nos afeta, para que possamos usar nosso bom senso. “Assim como devemos estar cientes de que não devemos dirigir se estivermos sob a influência de álcool, não devemos tomar paracetamol e nos colocarmos em uma situação que exige que sejamos emocionalmente sensíveis — como em uma conversa séria com um parceiro ou colega de trabalho.”

Internet: <www.bbc.com> (com adaptações).

QUESTÃO 1

De acordo com o texto, relativamente aos efeitos dos medicamentos no organismo humano, é correto afirmar que os

- (A) medicamentos comuns afetam as emoções tanto quanto as drogas alucinógenas.
- (B) medicamentos comuns tornam as pessoas mais propensas a terem emoções negativas que a terem emoções positivas.
- (C) pesquisadores estão mais interessados em descobrir os efeitos fisiológicos que em descobrir os efeitos comportamentais dos medicamentos.
- (D) efeitos comportamentais das estatinas permanecem desconhecidos pela comunidade médica nos dias atuais.
- (E) medicamentos comuns afetam igualmente as emoções e a fisiologia humana.

QUESTÃO 2

Segundo as ideias apresentadas no texto, o uso de medicamentos atualmente no mundo é

- (A) desnecessário.
- (B) irreversível.
- (C) controlado.
- (D) excessivo.
- (E) benéfico.

QUESTÃO 3

A expressão “à medida que” (linha 9) poderia ser substituída no texto, mantendo-se seu sentido original e sua correção gramatical, por

- (A) **a partir do momento em que.**
- (B) **na medida em que.**
- (C) **contanto que.**
- (D) **já que.**
- (E) **como.**

QUESTÃO 4

A correção gramatical e a coerência do trecho “suspeitou que havia uma conexão entre estatinas e mudanças de personalidade quase duas décadas atrás” (linhas 12 e 13) seriam mantidas caso ele fosse reescrito da seguinte forma:

- (A) **suspeitou haver uma conexão entre estatinas e mudanças de personalidade há quase duas décadas.**
- (B) **desconfiou que havia uma conexão entre estatinas e mudanças de personalidade a quase duas décadas atrás.**
- (C) **suspeitou que tinha uma conexão entre estatinas e mudanças de personalidade a quase duas décadas.**
- (D) **afirmou que havia uma conexão entre estatinas e mudanças de personalidade fazem duas décadas.**
- (E) **cogitou haver uma conexão entre estatinas e mudanças personalizadas quase duas décadas atrás.**

QUESTÃO 5

As concordâncias verbal e nominal do texto seriam mantidas caso se substituísse

- (A) “existem” (linha 2) por **existe**.
- (B) “poderia” (linha 5) por **poderiam**.
- (C) “impactantes” (linha 14) por **impactante**.
- (D) “trata” (linha 17) por **tratam**.
- (E) “toma” (linha 30) por **tomam**.

Texto para as questões de 6 a 10.

1 Sinais sutis, como, por exemplo, agressividade, falta de apetite e isolamento social podem denunciar que algo errado está ocorrendo na vida de uma criança ou de um adolescente. É o que afirma a pedagoga Carol Cianni, diretora de uma escola em Brasília.

4 O abuso sexual é uma das causas de comportamentos como esses e o crescimento desse tipo de crime no Brasil assusta. Só nos quatro primeiros meses deste ano, 17,5 mil violações sexuais contra crianças ou adolescentes foram registradas pelo Disque 100. Os dados são do Ministério dos Direitos Humanos e da Cidadania e apontam um aumento de quase 70% em relação ao mesmo período de 2022.

7 Nos quatro primeiros meses de 2023, foram registradas, ao todo, 69,3 mil denúncias e 397 mil violações de direitos humanos de crianças e adolescentes, das quais 9,5 mil denúncias e 17,5 mil violações envolvem violências sexuais físicas – abuso, estupro e exploração sexual – e psíquicas.

13 A casa da vítima, do suspeito ou de familiares está entre os piores cenários, com quase 14 mil violações. Ainda nos quatro primeiros meses do ano, foram registradas 763 denúncias e 1,4 mil violações sexuais ocorridas na Internet. Em todo o ambiente virtual, houve registros de exploração sexual, com 316 denúncias e 319 violações; estupro, com 375 denúncias e 378 violações; abuso sexual físico, com 73 denúncias e 74 violações; e violência sexual psíquica, com 480 denúncias e 631 violações.

19 Os dados foram consolidados pelo Ministério dos Direitos Humanos e da Cidadania, por ocasião do Dia Nacional de Enfrentamento ao Abuso e à Exploração Sexual de Crianças e Adolescentes, em 18 de maio.

Internet: <agenciabrasil.ebc.com.br> (com adaptações).

QUESTÃO 6

Conforme as ideias do texto, o abuso sexual

- (A) pode ser consequência de agressividade, falta de apetite e isolamento social.
- (B) raramente é cometido na residência da vítima ou de pessoas próximas a ela.
- (C) pode ocorrer em ambiente virtual ou não.
- (D) geralmente é subnotificado.
- (E) é um tipo de crime que deve ser denunciado ao Ministério dos Direitos Humanos e da Cidadania.

QUESTÃO 7

De acordo com o texto, em relação ao número de ocorrências de abuso sexual,

- (A) o número de casos de violência sexual no início de 2023 aumentou, com relação ao mesmo período do ano de 2022.
- (B) o aumento no número de casos de abuso sexual mundialmente assusta.
- (C) o maior número de casos de abuso sexual no Brasil é contra crianças e adolescentes.
- (D) o número de casos de violência sexual psíquica é maior que o número de casos de violência física.
- (E) o número de casos de abuso sexual durante a pandemia de covid-19 foi o maior já registrado no mundo.

QUESTÃO 8

Assinale a alternativa que apresenta uma proposta de reescrita que une o primeiro e o segundo períodos do segundo parágrafo do texto em um só, mantendo a correção gramatical e a coerência textual.

- (A) **O abuso sexual é uma das causas de comportamentos como esses e o crescimento desse tipo de crime no Brasil assusta, só nos quatro primeiros meses deste ano**
- (B) **O abuso sexual é uma das causas de comportamentos como esses e o crescimento desse tipo de crime no Brasil assusta, porque, só nos quatro primeiros meses deste ano**
- (C) **O abuso sexual é uma das causas de comportamentos como esses e o crescimento desse tipo de crime no Brasil assusta: Só nos quatro primeiros meses deste ano**
- (D) **O abuso sexual é uma das causas de comportamentos como esses e o crescimento desse tipo de crime no Brasil assusta, logo, só nos quatro primeiros meses deste ano**
- (E) **O abuso sexual é uma das causas de comportamentos como esses e o crescimento desse tipo de crime no Brasil assusta, porém, só nos quatro primeiros meses deste ano**

QUESTÃO 9

Mantendo-se o sentido original e a correção gramatical do texto, a locução verbal “foram registradas” (linhas 14 e 15) poderia ser substituída por

- (A) **ocorreu.**
- (B) **houveram.**
- (C) **foi noticiado.**
- (D) **foram enviadas.**
- (E) **registraram-se.**

QUESTÃO 10

Com relação aos travessões empregados nas linhas 18 e 19, seria mantida a correção gramatical do texto caso fossem

- (A) substituídos por parênteses.
- (B) substituídos por aspas.
- (C) substituídos por vírgulas.
- (D) substituídos por vírgula e ponto e vírgula, respectivamente.
- (E) omitidos.

Nas questões que avaliem conhecimentos de informática, a menos que seja explicitamente informado o contrário, considere que: todos os programas mencionados estejam em configuração-padrão, em português; o *mouse* esteja configurado para pessoas destros; expressões como **clicar**, **clique simples** e **clique duplo** referem-se a cliques com o botão esquerdo do *mouse*; e **teclar** corresponda à operação de pressionar uma tecla e, rapidamente, liberá-la, acionando-a apenas uma vez. Considere também que não haja restrições de proteção, de funcionamento e de uso em relação aos programas, arquivos, diretórios, recursos e equipamentos mencionados.

QUESTÃO 11

Na arquitetura de computadores, a memória volátil utilizada pelo computador para armazenar, temporariamente, os dados em uso recebe o nome de

- (A) placa-mãe.
- (B) RAM.
- (C) barramento.
- (D) *slot*.
- (E) BIOS.

QUESTÃO 12

No programa PowerPoint 2013, ao clicar no comando



Tamanho do Slide, disponível na guia Design, o usuário encontrará a opção

- (A) Retrato (16:9).
- (B) Paisagem (16:9).
- (C) Paisagem (4:3).
- (D) Padrão (4:3).
- (E) Padrão (16:9).

QUESTÃO 13

Em redes de computadores, o comando `ping` tem como principal funcionalidade

- (A) testar a conectividade entre equipamentos de uma rede.
- (B) testar a velocidade de *download* da conexão de Internet.
- (C) enviar mensagens de texto para outros dispositivos na rede.
- (D) realizar uma varredura de portas em um computador remoto.
- (E) desligar um computador remoto.

QUESTÃO 14

O *phishing* consiste em tentativas de fraude para obter informações ilegalmente, como, por exemplo, número da identidade, senhas bancárias e número do cartão de crédito, por intermédio de *e-mail* com conteúdo duvidoso. Em relação a esse cibercrime, assinale a alternativa correta.

- (A) Pelo fato de o *phishing* fazer uso de técnicas modernas, não há como se proteger contra ele.
- (B) Ataques de *phishing* não são considerados ataques de engenharia social, pois não interagem diretamente com o usuário.
- (C) O *phishing*, geralmente, utiliza *e-mails* que contêm uma história para induzir o usuário a clicar em um *link* ou abrir um anexo.
- (D) A principal característica do *phishing* é que ele não pode ser um ataque direcionado, ou seja, focado em um indivíduo específico.
- (E) Somente usuários domésticos estão vulneráveis a esse tipo de praga virtual, já que, nas instituições, os usuários estão completamente protegidos.

QUESTÃO 15

É um tipo de *backup* que copia apenas os dados que foram alterados ou criados desde que a atividade de *backup* anterior foi realizada. Uma abordagem desse tipo de *backup* é utilizada quando a quantidade de dados que deve ser protegida é muito grande para se fazer um *backup* completo desses dados todos os dias. Ao fazer o *backup* apenas dos dados alterados, esse tipo de *backup* permite economizar tempo de restauração e espaço em disco.

O texto se refere ao tipo de *backup* denominado

- (A) *full*.
- (B) automático.
- (C) nuvem.
- (D) frio.
- (E) incremental.

QUESTÃO 16

A recente crise sanitária que se espalhou pelo mundo, atingindo milhões de pessoas, foi causada pelo coronavírus. Devido à dimensão e aos efeitos, a doença foi declarada pandemia pela(o)

- (A) assembleia geral da Organização das Nações Unidas (ONU).
- (B) Organização Mundial de Saúde (OMS).
- (C) conselho de segurança da ONU.
- (D) Fundo para Agricultura e Alimentação da ONU (FAO/ONU).
- (E) programa para o desenvolvimento da ONU (Pnud/ONU).

QUESTÃO 17

O Sistema Único de Saúde (SUS) é uma referência internacional do Brasil. Inclusoivo por excelência, sua importância foi realçada durante a pandemia da covid-19. O SUS foi instituído

- (A) durante o Regime Militar (1964-1985).
- (B) pela Era Vargas (1930-1945).
- (C) pelo Ato Institucional n.º 5 (AI 5).
- (D) por plebiscito (1962).
- (E) pela Constituição Federal de 1988.

QUESTÃO 18

Entre as agências especializadas da ONU, a que atua no campo da educação, da ciência e da cultura é conhecida pela sigla

- (A) OMS.
- (B) OIT.
- (C) Unicef.
- (D) Unesco.
- (E) Acnur.

QUESTÃO 19

Apesar das enormes desigualdades que ainda apresenta, as quais se manifestam, inclusive, na insuficiência alimentar de parcela considerável da população, o Brasil é uma das maiores economias do mundo e figura entre os mais importantes exportadores globais de alimentos. Os sucessivos êxitos de sua produção na agricultura e na pecuária contam, em larga medida, com o suporte de uma cinquentenária instituição de pesquisa voltada para o campo, cujo trabalho é reconhecido internacionalmente. Essa instituição é o(a)

- (A) CNPq.
- (B) Capes.
- (C) Embrapa.
- (D) Fapesp.
- (E) IPEA.

QUESTÃO 20

Quanto à globalização, assinale a alternativa correta.

- (A) É fundamentada, em larga medida, no desenvolvimento científico, que responde por incessantes inovações tecnológicas.
- (B) Impede a formação de blocos de países cujo objetivo seja a inserção vantajosa nos mercados mundiais.
- (C) Elimina a possibilidade de haver algum tipo de controle e de ordenamento nas relações comerciais entre os países.
- (D) Defende enfaticamente o protecionismo econômico, de modo a dificultar, ao máximo, a livre concorrência.
- (E) Incentiva a agricultura de subsistência e propõe a volta dos sistemas de produção anteriores à Revolução Industrial.

CONHECIMENTOS ESPECÍFICOS**QUESTÃO 21**

Assinale a alternativa que apresenta uma ação da Administração Pública que, conforme previsto pela Lei n.º 8.080/1990, é de responsabilidade de um órgão que está incluso no campo de atuação do SUS.

- (A) controle da qualidade dos alimentos comercializados em um município
- (B) fornecimento de assistência financeira para famílias em extrema vulnerabilidade social
- (C) recapeamento de vias públicas
- (D) recenseamento para controle populacional estatístico
- (E) controle de exemplares arbóreos em um município

QUESTÃO 22

Artur é um médico de família que atua na unidade básica de saúde (UBS) José da Serra. Em um certo momento, ele foi chamado pela recepcionista Marlene, que pretendia tirar uma dúvida com ele acerca do seguinte caso: William é norte-americano e buscou a UBS devido a um corte, necessitando, portanto, de atendimento. Ele não possuía documentos brasileiros e estava ilegal, visto que já haviam transcorrido os noventa dias de liberação para sua permanência no País. Artur, então, orientou Marlene a liberar o atendimento para William e explicou que há um princípio no SUS que deve ser respeitado nesse contexto.

Com base nessa situação hipotética, assinale a alternativa que apresenta esse princípio.

- (A) competência cultural
- (B) acesso
- (C) integralidade
- (D) equidade
- (E) universalidade

QUESTÃO 23

Alexa, uma mulher de 23 anos de idade, procurou uma unidade de pronto-atendimento em sua cidade, com dor no corpo intensa, cefaleia e febre de 39,5 °C, que teve início súbito há um dia. Na última semana do mês de junho deste ano, ela viajou para uma fazenda em Campinas, no estado de São Paulo, em virtude de um festival de música. Em seu exame físico, há o registro de uma lesão papular eritematosa com halo claro, seguida de halo escuro em membro inferior direito.

Com base nessa situação hipotética, assinale a alternativa que apresenta a suspeita diagnóstica e o tipo de notificação a ser empregado pela vigilância sanitária.

- (A) caso suspeito de dengue e notificação compulsória imediata
- (B) caso suspeito de febre maculosa e notificação compulsória imediata
- (C) caso suspeito de dengue e notificação compulsória semanal
- (D) caso suspeito de febre tifoide e notificação compulsória imediata
- (E) caso suspeito de febre maculosa e notificação compulsória semanal

QUESTÃO 24

O número de reprodução efetivo (R_e) da infecção foi um dado amplamente discutido durante a pandemia de covid-19 e norteou diversas decisões, como, por exemplo, o isolamento social. Considerando essa informação, assinale a alternativa que explica corretamente esse indicador.

- (A) o número estimado de pessoas infectadas em um determinado local
- (B) o número médio de indivíduos contagiados por cada infectado, nas condições existentes em um momento determinado
- (C) o número de replicação viral médio em um determinado local e organismo vivo
- (D) o número básico de indivíduos contagiados por um vírus, em um ambiente onde ninguém adquiriu a infecção
- (E) o número de dias de transmissibilidade viral de uma pessoa infectada

QUESTÃO 25

Conforme a Constituição Federal de 1988, a melhor representação da universalidade, na organização do SUS, é:

- (A) redução da desigualdade de acesso aos recursos do sistema, pela livre iniciativa privada, na administração dos serviços de saúde.
- (B) necessidade de prover saúde aos que trabalham em defesa da justiça social.
- (C) oposição ao sistema de saúde marxista e definição de um sistema fundamentado em valor.
- (D) criação de um sistema que atenda apenas aos mais pobres e vulneráveis.
- (E) sobreposição do sistema de seguridade social ao sistema de saúde meritocrático.

QUESTÃO 26

Em relação à equidade, assinale a alternativa que apresenta a definição mais adequada dos eixos horizontais e dos eixos verticais, respectivamente.

- (A) igualdade entre iguais e desigualdade entre desiguais
- (B) desigualdade entre iguais e igualdade entre desiguais
- (C) igualdade entre desiguais e desigualdade entre iguais
- (D) desigualdade entre desiguais e igualdade entre iguais
- (E) inequidade entre iguais e igualdade entre iguais

QUESTÃO 27

Em um município de 20 mil habitantes, o indicador de mortalidade infantil tem sido consistentemente elevado. Desse modo, chama a atenção o elevado valor do coeficiente de mortalidade neonatal precoce registrado na região.

Com base nessa situação hipotética, assinale a alternativa que apresenta a ação mais efetiva para a redução desse coeficiente de mortalidade neonatal precoce.

- (A) criação de uma UTI neonatal
- (B) intensificação do aleitamento materno
- (C) desenvolvimento de um ambulatório de puericultura
- (D) melhoria de acesso e disponibilidade ao pré-natal
- (E) aumento da cobertura vacinal

QUESTÃO 28

O modelo de Leavell e Clark acerca da história natural da doença tem sido amplamente discutido e, com isso, novas propostas passaram a ser mais aceitas, sendo uma delas o modelo teórico de Marc Jamouille. Considerando essa informação, assinale a alternativa que apresenta a principal diferença entre o modelo de Jamouille e o modelo de Leavell e Clark.

- (A) É um modelo linear sequencial, com o estabelecimento de uma fase pré-sintomática.
- (B) É um modelo sequencial linear, com a incorporação da prevenção quaternária após o diagnóstico da doença.
- (C) É um modelo circular sequencial obrigatório, no qual a prevenção quaternária é realizada após as ações de prevenção terciária.
- (D) É um modelo bidimensional que incorpora a dimensão da percepção do paciente.
- (E) É um modelo bidimensional, com fluxo de ação fixo e sequencial.

QUESTÃO 29

Amália compareceu a uma consulta de rotina preocupada com sua vitamina B12, apesar de não manifestar nenhum sintoma. Recentemente, muitas de suas amigas foram diagnosticadas com deficiência de vitamina B12 e, então, começaram a realizar exames de *check-up*, cujos resultados mostraram valores conflitantes. A paciente informou, também, que realizou uma pesquisa no Google e, nesse *site*, leu que os valores de referência da vitamina B12 são controversos para se indicar suplementação. Ela não é vegetariana nem apresenta qualquer restrição alimentar. Sua alimentação é compatível com a alimentação saudável de um brasileiro residente da região Sul, segundo anamnese clínica. Marcos, que é um médico experiente, disse que não há necessidade de Amália realizar a dosagem de vitamina B12 e que não seria prudente realizar a investigação com a punção venosa.

Com base nessa situação hipotética, assinale a alternativa que apresenta o nível de prevenção em que Marcos está atuando, ao fazer a negativa do exame para Amália.

- (A) primário
- (B) secundário
- (C) terciário
- (D) quaternário
- (E) quinquenário

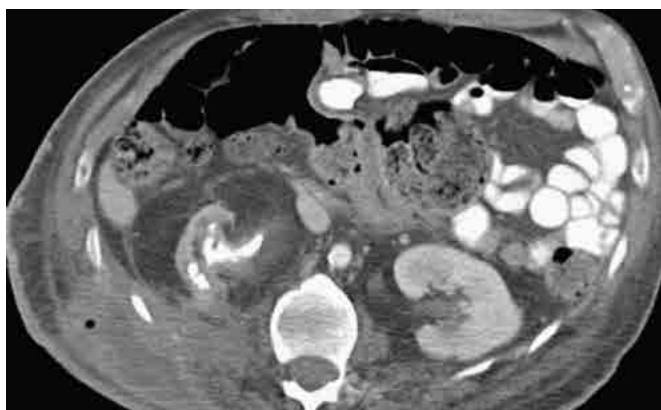
QUESTÃO 30

Em relação ao Programa de Saúde da Família, é correto afirmar que seu principal precursor é o(a)

- (A) Política Nacional de Humanização (HumanizaSUS).
- (B) Programa de Residência Médica de Medicina da Família e Comunidade.
- (C) Programa de Agentes Comunitários de Saúde.
- (D) Programa Mais Médicos.
- (E) Cuida mais Brasil.

QUESTÃO 31

Mulher de setenta anos de idade, obesa, portadora de *diabetes mellitus* e histórico de nefrolitíase dá entrada no pronto-socorro com dor lombar à direita há três dias, febre aferida, diminuição da diurese e mantendo estabilidade hemodinâmica. Foram realizados exames laboratoriais, que evidenciarão o aumento de provas inflamatórias, escórias nitrogenadas e urina tipo 1 infecciosa. Também foi realizada tomografia de abdome e pelve, com contraste endovenoso.



Com base nesse caso hipotético e considerando a avaliação do corte tomográfico na imagem acima, a principal hipótese diagnóstica é

- (A) celulite em flanco direito.
- (B) obstrução da via urinária aguda à direita.
- (C) abscesso perinéfrico à direita.
- (D) pielonefrite xantogranulomatosa.
- (E) retardo de escoamento de contraste à esquerda.

QUESTÃO 32

Mulher de setenta anos de idade, obesa, portadora de *diabetes mellitus* e histórico de nefrolitíase dá entrada no pronto-socorro com dor lombar à direita há três dias, febre aferida, diminuição da diurese e mantendo estabilidade hemodinâmica. Foram realizados exames laboratoriais, que evidenciarão o aumento de provas inflamatórias, escórias nitrogenadas e urina tipo 1 infecciosa. Também foi realizada tomografia de abdome e pelve, com contraste endovenoso.



Com base nesse caso hipotético e considerando a avaliação do corte tomográfico na imagem acima e a hipótese diagnóstica, a conduta correta na urgência será

- (A) alta do pronto-socorro, antibiótico oral e retorno ambulatorial com novos exames.
- (B) internação e antibioticoterapia endovenosa.
- (C) internação, antibioticoterapia endovenosa, derivação da via urinária (cateter DJ ou nefrostomia).
- (D) internação, antibioticoterapia endovenosa e nefrectomia de urgência.
- (E) internação, antibioticoterapia endovenosa, derivação da via urinária (cateter DJ ou nefrostomia) e drenagem cirúrgica de coleção.

QUESTÃO 33

Paciente do sexo masculino, trinta anos de idade, sem comorbidades, sorologias virais negativas e com relações sexuais sem uso de preservativo recorrente relata que, há uma semana, tem apresentando quadro de disúria leve, visão turva, algumas ulcerações orais e placas eritematosas em glândula. Apresenta, também, artralgia em tornozelos e punhos.

Com base nessa situação hipotética, assinale a alternativa que apresenta o fator de risco mais relacionado ao surgimento dessa patologia.

- (A) história de dermatite atópica.
- (B) infecção por herpes simples genital.
- (C) história familiar de psoríase.
- (D) presença do antígeno HLA-B27.
- (E) exposição a produtos químicos.

QUESTÃO 34

Nas últimas décadas, tem-se observado um aumento nos casos de infertilidade. No entanto, algumas ferramentas têm surgido e servido de guias para o tratamento e para as descobertas das causas desse problema. Um exemplo disso é o teste de fragmentação do DNA espermático. Considerando essas informações, assinale a alternativa que apresenta um paciente que possua indicação de avaliação da fragmentação do DNA espermático.

- (A) paciente com espermograma normal e varicocele g3, com três falhas de FIV anterior e sem fator feminino conhecido.
- (B) azoospermico com hipogonadismo hipergonadotrófico.
- (C) vasectomizado há quinze anos, em programação de reversão de vasectomia.
- (D) paciente oligospermico severo com microdeleção do cromossomo Y em AZF-C.
- (E) paciente com síndrome metabólica, com criptozoospermia e hipogonadismo hipogonadotrófico.

QUESTÃO 35

O carcinoma urotelial corresponde a 90% dos tumores de trato urinário superior. Assinale a alternativa correta em relação ao diagnóstico de carcinoma urotelial de trato urinário superior.

- (A) Apesar dos desenvolvimentos dos métodos de imagem, a urografia excretora ainda é o exame mais eficiente para diagnóstico de carcinoma urotelial de trato superior.
- (B) A tomografia computadorizada de abdome e pelve com contraste iodado e reconstrução urológica (urotomografia) tem uma alta acurácia para o diagnóstico da doença, com uma sensibilidade de 67% a 100% e uma especificidade de 93% a 99% e é o exame de escolha tanto para diagnóstico quanto estadiamento.
- (C) A tomografia sem contraste é considerada o suficiente para o diagnóstico de carcinoma urotelial de pelve renal e ureter, não sendo necessário expor o paciente aos riscos do contraste iodado.
- (D) O exame com maior acurácia é a uorressonância.
- (E) O exame de escolha é a ultrassonografia das vias urinárias.

QUESTÃO 36

De acordo com o *guideline* europeu e os novos estudos clínicos, assinale a alternativa que apresenta a melhor opção terapêutica atualmente recomendada para pacientes com câncer de próstata não metastático resistente à castração (M0 CRPC) e o momento em que se deve intensificar esse tratamento.

- (A) Quimioterapia com docetaxel e o tratamento deve ser intensificado quando houver progressão da doença para metástases viscerais.
- (B) Terapia com radionuclídeos e o tratamento deve ser intensificado a cada seis meses, independentemente da progressão da doença.
- (C) Uso de bisfosfonatos para prevenir complicações ósseas e o tratamento deve ser intensificado quando ocorrer fratura patológica.
- (D) Bloqueio hormonal com ADT mais novos agentes (enzalutamida, apalutamida e darolutamida) e o tratamento deve ser intensificado quando o antígeno prostático específico (PSA) estiver maior que 2 ng/ml e o PSA *doubling time* estiver menor que dez meses.
- (E) Aumento da dose do bloqueio hormonal com terapia de deprivação androgênica (ADT) e o tratamento deve ser intensificado quando houver recidiva bioquímica com PSA maior que 0,2 ng/mL e PSA *doubling time* menor que dez meses, sem evidência de lesão metastática ao estadiamento convencional.

QUESTÃO 37

Paciente do sexo masculino, de trinta anos de idade, notou um nódulo palpável no testículo esquerdo, confirmado com ultrassonografia. Todavia, negava outros sintomas. Realizou orquiectomia esquerda e, no anatomopatológico, foi evidenciado um componente de carcinoma de saco vitelínico + teratoma. Os marcadores pós-orquiectomia são DHL de 500 UI/L, β -HCG zerado, AFP de 700 ng/ml. Na tomografia de estadiamento, foi evidenciada massa linfonodal em retroperitônio de 5 cm em seu maior diâmetro para-aórtica esquerda.

Com base nessa situação hipotética, assinale a alternativa que apresenta corretamente a conduta a ser tomada.

- (A) radioterapia
- (B) linfadenectomia retroperitoneal
- (C) quimioterapia com três ciclos de BEP
- (D) apenas observação e um novo exame de imagem em seis semanas
- (E) radioterapia mais três ciclos de BEP

QUESTÃO 38

Em relação ao carcinoma de células renais, assinale a alternativa que apresenta corretamente o momento para se indicar a linfadenectomia durante a nefrectomia.

- (A) com a existência de linfonodos suspeitos identificados em exames de imagem pré-operatórios e confirmados durante a cirurgia
- (B) em todos os casos operados
- (C) nos casos de doença localizada
- (D) não está indicada em nenhum caso
- (E) nos casos de doença metastática

QUESTÃO 39

Em relação à implantação ureteral durante o transplante renal em receptores com anatomia urológica normal, assinale a alternativa que apresenta a técnica de anastomose ureteral que tem sido favorecida e as particularidades que são mais aceitas de acordo com uma meta-análise de ensaios clínicos randomizados (RCTs) e estudos observacionais.

- (A) Técnica Leadbetter Politano é a preferencial, por ser extravescical, com menor taxa de complicações e facilidade técnica.
- (B) Anastomose uretero-ureteral no ureter primitivo consiste na técnica preferencial.
- (C) Implantação de cateter DJ deve ser realizada em todos reimplantes ureterais.
- (D) Técnica Lich Gregoir, por ser extra vesical, com menor taxa de complicações e facilidade técnica.
- (E) Não se devem realizar fios absorvíveis, devido à alta incidência de fistula urinaria.

QUESTÃO 40

Em relação à análise da composição do cálculo urinário e suas particularidades, é correto afirmar que a

- (A) análise bioquímica simples do cálculo é um método confiável para determinar a composição do cálculo, porém é pouco disponível.
- (B) espectroscopia de massa por difração de raio-X é um método acessível e confiável para determinar a composição do cálculo.
- (C) análise bioquímica simples do cálculo é um método amplamente disponível e confiável para determinar a composição do cálculo.
- (D) análise do cálculo urinário pode eliminar a necessidade de uma avaliação metabólica completa.
- (E) espectroscopia de massa por difração de raio-X é um método pouco acessível e pouco confiável para determinar a composição do cálculo.