

# 1

Este é o número da  
sua prova. Marque-o  
no cartão de resposta.

## Agente de Trânsito

(QUADRO GERAL)

### Antes de iniciar a prova, leia as instruções:

#### 1. Para fazer a prova, você recebeu:

- este caderno de prova;
- um cartão de respostas.

#### 2. Confira:

- **no cartão de respostas:** nome, número e cargo da sua inscrição.
- **no caderno de prova:** cargo da sua inscrição e quantidade de questões.

Este caderno contém: **50 questões**

Duração da prova: **4 horas**

- Incluído o tempo para o preenchimento do cartão de respostas.
- Levar caderno: após **3 horas de prova**.
- Por questões de segurança, o candidato que sair antes desse tempo devolverá ao fiscal da sala, além do cartão de respostas, o caderno de prova.

#### 3. Verifique, no caderno de prova, se:

- faltam folhas e se a sequência e a quantidade de questões estão corretas.
- há imperfeições gráficas que possam causar dúvidas.

4. **Comunique ao fiscal qualquer irregularidade! Não serão admitidas reclamações posteriores.**

5. A interpretação das questões é parte integrante da prova, não sendo permitidas perguntas relacionadas ao conteúdo aos fiscais.

6. Não é permitido qualquer tipo de consulta durante a realização da prova, tampouco empréstimo de materiais e comunicação entre os candidatos.

7. **O cartão de respostas é o único documento válido e utilizado para a correção da prova objetiva.** Preencha com cuidado, marcando apenas uma alternativa para cada questão.

8. Não rabisque, rasure, amasse ou dobre o cartão de respostas. É vedada a substituição do cartão de respostas decorrente de erro do candidato.

9. Ao terminar a prova, entregue ao fiscal o cartão de respostas devidamente preenchido e assinado.

10. Ao concluir a prova, permaneça em seu lugar e comunique ao fiscal de sala, aguardando autorização para entregar o material.

11. Os três últimos candidatos devem permanecer em sala a fim de acompanhar o fechamento do material.

Fraudar ou tentar fraudar concursos públicos é crime previsto no art. 311-A do Código Penal.

Nome do Candidato:

Nº de Inscrição:

O fim da civilização do automóvel?

Quem, em um futuro próximo, precisará ter carro próprio? A pergunta parece soar um tanto sem sentido hoje, mas o radar da mudança do setor automobilístico não para de pulsar. O que ele está anunciando?

Foi-se o tempo em que fazer a autoescola e conquistar a CNH era o sonho dos jovens recém-saídos da adolescência. Hoje, essa geração parece dar muito mais valor para *smartphones*, *tablets* e viagens ao exterior. A posse de um carro está lá na quarta, quinta colocação no *ranking* dos sonhos de consumo.

Aplicativos de carona compartilhada, Uber e meios de transporte ecológicos e politicamente corretos, como a bicicleta, são hoje produtos substitutos do velho e bom automóvel, essa é a verdade. Os dados corroboram esses fatos: de 2014 a 2018, a emissão de CNH caiu 32% em todo o País, segundo dados do Departamento Nacional de Trânsito (Denatran). Ainda, a idade média dos novos condutores aumentou significativamente, chegando em 2014 a 27 anos.

Mais dados: a consultoria Box 1824 ouviu 3 mil jovens entre 18 e 24 anos em 146 cidades brasileiras em junho de 2018. Resultado: apenas 3% deles apontou o carro como prioridade de compra. Nos Estados Unidos, pesquisa da Rockefeller Foundation com jovens na mesma faixa etária relatou que 75% dos entrevistados gostariam de viver em um lugar em que não precisassem ter carro.

Outra pesquisa, realizada em 2015 no Reino Unido pela empresa Prophet, mostrou um dado arrebatador: 65% das pessoas entre 18 e 34 anos preferem um *smartphone* de última geração a um automóvel novo.

A importância do carro é cada vez menor para as novas gerações, isso é fato, e tecnologias potenciais como a do carro autônomo ajudam a reforçar essa nova visão. Carros sem motorista, conectados ao celular, poderão, em um amanhã muito próximo, apanhar os passageiros em determinado local, deixando-os no destino e ficando livres para os próximos usuários.

Para que ter carro em um mundo assim? Por que pagar IPVA, seguro, combustível e estacionamento e ainda correr o risco de ter o veículo multado, amassado ou roubado? O modelo de negócio da indústria automobilística mudou: de fabricantes de carros, as montadoras terão de se transformar em provedoras de mobilidade, caso contrário, correm sério risco de ficar pelo caminho. Google, Amazon e Apple são gigantes que já estão de olho no promissor mercado de carros autônomos, e estima-se que em 2030 eles representarão 15% da frota mundial.

A Era 4.0 está quebrando paradigmas na poderosa indústria automobilística e a transformará radicalmente nos próximos anos, seja pelo uso de novas tecnologias, que viabilizarão a utilização em larga escala de carros autônomos, seja pela mudança de comportamento dos consumidores, cada vez mais seduzidos pela conveniência de aplicativos como Uber, menos presos à posse e mais afeitos ao uso de carros compartilhados.

(Fonte: Empresas Proativas 4.0 — adaptado.)

1) Em relação às ideias expressas no texto, assinalar a alternativa CORRETA:

- a) No lugar de automóveis tradicionais, as novas gerações sonham em adquirir carros autodirigíveis.
- b) A compra de um automóvel saiu definitivamente da lista de aspirações dos jovens da atualidade.
- c) À medida que o desejo por ter um carro próprio diminui, a procura por outras opções de mobilidade como o transporte por motoristas de aplicativo aumenta.
- d) Em um futuro bem próximo, não serão mais emitidas CNH.
- e) As gerações atuais usam a tecnologia com certas limitações, uma vez que sua introdução a esse mundo se deu de forma gradual.

2) Considerando-se o emprego no texto, a expressão sublinhada tem seu sentido expresso por meio do sinônimo entre parênteses em:

- a) "Os dados corroboram esses fatos [...]". (desabonam)
- b) "[...] as montadoras terão de se transformar em provedoras de mobilidade [...]". (reduzidoras)
- c) "Google, Amazon e Apple são gigantes que já estão de olho no promissor mercado de carros autônomos [...]". (auspicioso)
- d) "[...] menos presos à posse e mais afeitos ao uso de carros compartilhados". (contrários)
- e) "Aplicativos de carona compartilhada [...]". (abarrota)

3) Orações com predicado verbal podem ser classificadas com relação à transitividade do verbo, isto é, apresentam-se verbo intransitivo, transitivo direto, transitivo indireto ou transitivo direto e indireto. Levando-se isso em conta, analisar a oração a seguir e, em seguida, assinalar a alternativa cujo verbo se classifica igualmente quanto à transitividade:

*65% das pessoas entre 18 e 34 anos preferem um smartphone de última geração a um automóvel novo.*

- a) Minha mãe gosta de comida bem temperada e picante.
- b) A maior parte das pessoas comprou um número da rifa beneficente.
- c) A sobrinha do meu amigo nasceu em Fortaleza, na semana passada.
- d) O carteiro entregou uma correspondência à vizinha de Lucas.
- e) O que temos em comum é que nascemos e morremos.

4) Levando-se em conta o valor semântico dos elementos linguísticos destacados, numerar a 2ª coluna de acordo com a 1ª e, após, assinalar a alternativa que apresenta a sequência CORRETA:

- (1) Adição de ideias.
- (2) Condição.
- (3) Alternância.
- (4) Oposição.
- (5) Comparação.

- ( ) “A pergunta parece soar um tanto sem sentido hoje, mas o radar da mudança do setor automobilístico não para de pulsar.”
- ( ) “Ainda, a idade média dos novos condutores aumentou significativamente [...]”
- ( ) “[...] e tecnologias potenciais como a do carro autônomo ajudam a reforçar essa nova visão.”
- ( ) “[...] caso contrário, correm sério risco de ficarem pelo caminho.”
- ( ) “[...] seja pelo uso de novas tecnologias, [...], seja pela mudança de comportamento dos consumidores [...]”

- a) 3 - 1 - 2 - 5 - 4.
- b) 4 - 1 - 5 - 2 - 3.
- c) 2 - 4 - 5 - 3 - 1.
- d) 1 - 2 - 4 - 5 - 3.
- e) 5 - 3 - 1 - 4 - 2.

5) Dependendo do uso que fazemos das palavras, elas são tomadas no sentido denotativo, ou seja, literal, ou no sentido conotativo, isto é, figurado. Sobre essa distinção, analisar os itens abaixo, levando-se em conta seu funcionamento no texto:

- I. Em “[...] mas o radar da mudança do setor automobilístico não para de pulsar” (1º parágrafo), as palavras “radar” e “pulsar” são consideradas denotativamente, visto que expressam a captação de pulsações por antenas, fenômeno muito comum envolvendo automóveis.
- II. No fragmento “Por que pagar IPVA, seguro, combustível e estacionamento e ainda correr o risco de ter o veículo multado, amassado ou roubado?” (7º parágrafo), os termos sublinhados são empregados pelo autor no sentido conotativo, uma vez que não expressam uma realidade, mas uma condição hipotética.
- III. No excerto “[...] caso contrário, correm sério risco de ficar pelo caminho”, a expressão sublinhada é utilizada de maneira conotativa, indicando algo como “terem sua atuação comprometida”.

Está(ão) CORRETO(S):

- a) Somente os itens I e II.
- b) Somente o item II.
- c) Somente o item III.
- d) Somente os itens II e III.
- e) Nenhum dos itens.

6) A alternativa que apresenta erro no emprego da vírgula em razão da colocação desse sinal de pontuação entre sujeito e verbo é:

- a) Pedro, vamos esperar sua irmã sair do banho para começarmos a refeição.
- b) Agradou a todos, o cardápio da festa de 15 anos de Luísa.
- c) Na semana passada, recebi uma mensagem que me deixou muito preocupado.
- d) Embora todos nós estivéssemos preparados para viajar, houve muita comoção no aeroporto.
- e) João, irmão de Bianca, foi atropelado por uma bicicleta.

7) Na frase “Ele teria estudado se não tivesse que trabalhar tanto.”, a locução verbal sublinhada está empregada com a mesma transitividade verbal presente em:

- a) A minha família vai viajar no final do ano.
- b) Eu tenho apreciado muito a sua companhia.
- c) Meu filho estava precisando de aulas de Português.
- d) Nosso vizinho estava procurando você.
- e) Vamos iniciar a aula em 30 minutos.

8) Em “Ontem, embora ele estivesse em casa, não atendeu ninguém, uma vez que estava cansado.”, caso seja substituído o segmento sublinhado por “apesar de”, a frase ficará:

- a) Ontem, apesar de ele estivesse em casa, não atendeu ninguém, visto que estava cansado.
- b) Ontem, apesar de que ele estivesse em casa, não atenderá ninguém, pois estava cansado.
- c) Ontem, apesar que ele estivesse em casa, não atendeu ninguém, se estivesse cansado.
- d) Ontem, apesar de ele estar em casa, não atendeu ninguém, já que estava cansado.
- e) Ontem, apesar de que ele estivesse em casa, não atenderá ninguém, estará cansado.

9) A supressão da vírgula altera o sentido em:

- a) Era uma festa familiar, dessas que reúnem até parentes desconhecidos.
- b) Na minha insignificância, espero poder acordar um dia mais tarde sem dar explicação.
- c) A cada manhã, exijo ao menos a expectativa de alguma surpresa.
- d) Também estavam presentes os tios, que não tinham sido vistos anteriormente.
- e) A garota exigia com insistência a expectativa de uma surpresa, quer acontecesse, quer não.

10) Sobre o uso dos pronomes relativos sublinhados abaixo, analisar os itens a seguir:

- I. Aquele é o material cujo o professor elaborou.
- II. Este é o bairro no qual vivo.
- III. Este é o rapaz que passou na prova.

Está(ão) CORRETO(S):

- a) Somente o item I.
- b) Somente o item II.
- c) Somente o item III.
- d) Somente os itens I e II.
- e) Somente os itens II e III.

11) Em relação à lógica construída pela coesão e pela coerência, assinalar a frase CORRETA:

- a) Os alunos se prepararam para a prova. Na sala de aula, tinha um quadro branco.
- b) O carro de João não está funcionando corretamente, e amanhã é feriado nacional.
- c) Janaína comprou e misturou todos os ingredientes necessários para fazer o bolo, mas esqueceu de ligar o forno.
- d) Ontem fui ao supermercado. O filme ao qual assisti era emocionante.
- e) As ondas do mar batiam suavemente na areia, forçando os banhistas a anteciparem sua volta para a casa.

12) A forma verbal sublinhada atende às normas de concordância em:

- a) Devido à burocracia, cada um dos candidatos devem preencher corretamente as fichas de inscrição para o festival.
- b) Naquela cidade, erros de contagem pode haver quanto ao percentual de vacinados, sendo preciso rever o sistema.
- c) Não se devem aos nossos erros do passado a péssima impressão que damos hoje.
- d) Localizam-se entre a sabedoria ou a ignorância nossa escolha particular.
- e) Durante a escrita do conto, percebemos que falta às palavras a beleza estilística.

## MATEMÁTICA | 10 QUESTÕES

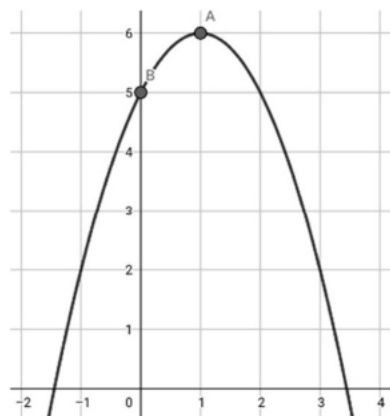
13) Sejam  $A = \{4, 3, 2, 1, 0\}$  e  $B = \{2, 3, 5, 7, 11\}$ , quantos subconjuntos existem em  $A \cap B$ ?

- a) 0
- b) 2
- c) 4
- d) 6
- e) 8

14) Sabe-se que 2 funcionários produzem 10 cadeiras em 3 horas. Uma nova demanda de 80 cadeiras foi recebida, e a empresa precisou contratar mais 2 funcionários. Assim, assinalar a alternativa que indica o tempo total para que a encomenda seja produzida:

- a) 10h
- b) 12h
- c) 14h
- d) 16h
- e) 18h

15) Qual a soma das raízes da equação quadrática cujo esboço do gráfico é apresentado abaixo?



- a) 1,5
- b) 2,0
- c) 2,5
- d) 3,0
- e) 3,5

16) Qual o valor da soma infinita abaixo?

$$3 + \frac{3}{2} + \frac{3}{4} + \frac{3}{8} + \dots$$

- a) 1
- b) 3
- c) 6
- d) 9
- e) 12

17) Durante um levantamento de dados em uma escola com 120 alunos sobre as dificuldades de cada um nas disciplinas que cursavam, obteve-se os seguintes dados:

Disciplina com dificuldade	Quantidade de alunos
Matemática	82
Português	85
História	73
Matemática e Português	55
Matemática e História	45
Português e História	50
Matemática, Português e História	?

Com base nos dados coletados, é CORRETO afirmar que a quantidade de alunos que têm dificuldade em Matemática, Português e História, ao mesmo tempo, é de:

- a) 25
- b) 30
- c) 35
- d) 40
- e) 45

18) A diretoria de uma empresa é composta por 5 homens e 6 mulheres. Quantas comissões com 3 mulheres e 2 homens é possível formar?

- a) 30
- b) 50
- c) 100
- d) 150
- e) 200

19) Ao selecionar-se ao acaso um dos números do conjunto abaixo, qual a probabilidade de ele ser um número irracional?

$$\{\sqrt[3]{64}, \sqrt{8}, \sqrt{0,36}, \sqrt[3]{4,096}, \sqrt[3]{216}\}$$

- a) 0,2
- b) 0,25
- c) 0,4
- d) 0,5
- e) 0,6

20) Considerando-se o resultado da expressão abaixo, qual é o menor número inteiro que é maior do que ele?

$$\frac{\sqrt{2}}{\sqrt{10}-\sqrt{8}}$$

- a) 3
- b) 4
- c) 5
- d) 6
- e) 7

21) A medida da geratriz de um cone circular reto é de  $4\sqrt{3}$ cm, e a medida do raio da base é a metade do valor da medida da geratriz. Qual é o volume desse cone, em  $\text{cm}^3$ ?

- a)  $24\pi$
- b)  $12\pi$
- c)  $48\pi$
- d)  $36\pi$
- e)  $72\pi$

22) Considerando-se o determinante abaixo, para qual valor de x a igualdade é satisfeita?

$$\begin{vmatrix} 5 & 2 \\ x-1 & x+3 \end{vmatrix} = \log 0,1$$

- a) -2
- b) 2
- c) 1
- d) 6
- e) -6

---

**CONHECIMENTOS GERAIS | 08 QUESTÕES**

---

**23)** A segurança do trabalho foi um dos fatores motivadores de diversas greves e disputas desde a massificação do trabalho urbano ocorrida na Primeira Revolução Industrial. No Brasil, as principais normas de segurança do trabalho constam do(a):

- a) Código Civil.
- b) Código de Defesa do Consumidor.
- c) Lei de Diretrizes e Bases da Educação.
- d) Consolidação das Leis do Trabalho.
- e) Código Penal.

---

**24)** A produção de energia limpa é um dos grandes desafios da humanidade para combater as mudanças climáticas. Recentemente, cientistas americanos conseguiram, pela primeira vez, gerar um ganho líquido de energia utilizando o mesmo processo que alimenta o Sol. Esse processo se chama:

- a) Energia fotovoltaica.
- b) Fissão nuclear.
- c) Fusão nuclear.
- d) Moto-contínuo.
- e) Fissão térmica.

---

**25)** A respeito de código de ética, marcar C para as afirmativas Certas, E para as Erradas e, após, assinalar a alternativa que apresenta a sequência CORRETA:

- ( ) É um conjunto de princípios, assumidos publicamente, que orientam determinadas atividades, de acordo com os anseios sociais por honestidade, solidariedade e correção.
- ( ) Um código de ética pode pôr-se fora ou além da lei: pode servir para legitimar comportamentos que a lei proíbe.
- ( ) O código de ética é feito para todos aqueles que exercem uma determinada profissão e que integram uma determinada entidade ou órgão público.

- a) C - E - C.
- b) C - C - E.
- c) E - E - C.
- d) C - E - E.
- e) E - C - C.

**26)** Os equipamentos de proteção individual (EPIs) são dispositivos de proteção de uso obrigatório, os quais o empregador distribui aos seus trabalhadores gratuitamente, de acordo com os riscos aos quais estão expostos. A recusa, pelo empregado, do uso dos EPIs indicados de acordo com os riscos de sua função configura:

- a) Falta média, punível com multa.
- b) Falta leve, punível com advertência.
- c) Falta grave, punível com demissão por justa causa.
- d) Falta média, punível com demissão por justa causa.
- e) Falta leve, punível com afastamento.

---

**27)** No Excel 2016, existem diversas funções que auxiliam na realização de cálculos e análises de dados. Sobre algumas funções do Excel 2016, analisar os itens abaixo:

- I. =CONT.NUM() — conta a quantidade de células que contêm números em uma matriz.
- II. =CONT.VALORES() — conta a quantidade de células vazias em uma matriz.
- III. =SE — analisa uma condição, permitindo definir o retorno caso seja verdadeira ou falsa. Caso a condição seja “Verdadeira”, retorna a um valor específico; caso seja “Falsa”, retorna a outro valor.

Está(ão) CORRETO(S):

- a) Somente o item I.
- b) Somente o item II.
- c) Somente os itens I e II.
- d) Somente os itens I e III.
- e) Somente os itens II e III.

---

**28)** No Windows 10, os arquivos são identificados por suas extensões, que indicam o tipo de conteúdo que eles contêm. Abaixo, estão listadas várias categorias de extensões e exemplos de formatos de arquivos associados a cada uma delas. Sendo assim, assinalar a alternativa que apresenta uma associação INCORRETA de extensão e categoria:

- a) Imagens: .jpg, .jpeg, .bmp, .gif, .tif, .psd
- b) Vídeo: .avi, .wmv, .mpeg, .mp4
- c) Executável: .exe, .bat
- d) Arquivos compactados: .zip, .rar
- e) Áudio: .wav, .mp3, .xlsx

**29)** No Microsoft Word 2016, o “Grupo Fonte” oferece várias opções para formatar o texto em um documento. Cada opção proporciona diferentes efeitos visuais. Sobre algumas das funcionalidades do “Grupo Fonte”, assinalar a alternativa INCORRETA:

- a) Sublinhado: insere ou remove uma linha embaixo do texto selecionado. Se o cursor não está em uma palavra, o novo texto que você inserir será sublinhado.
- b) Tachado: risca uma linha, uma palavra ou apenas uma letra no texto selecionado, ou, se o cursor somente estiver sobre uma palavra, esta palavra ficará riscada.
- c) Subscrito: coloca a palavra acima das demais. Ex.: 10<sup>2</sup>.
- d) Efeitos de texto e tipografia: permite aplicar vários efeitos de fonte sobre o texto.
- e) Cor da fonte: permite alterar a cor da fonte (letra).

**30)** Considerando-se as descrições dos elementos de um endereço de e-mail, analisar os itens abaixo:

- I. @ — símbolo que aparece em todo endereço de e-mail, diferenciando-o dos endereços de páginas da web.
- II. Nome de Usuário — aparece depois do símbolo @ e indica quem é o usuário que gerencia essa conta de e-mail.
- III. Nome de Provedor — vem antes do símbolo de @, indicando que a instituição garante a manutenção da conta do usuário.

Está(ão) CORRETO(S):

- a) Somente o item I.
- b) Somente o item II.
- c) Somente o item III.
- d) Somente os itens I e II.
- e) Somente os itens II e III.

---

### LEGISLAÇÃO | 08 QUESTÕES

---

**31)** No tocante ao processo eleitoral e ao Poder Executivo, assinalar a alternativa CORRETA:

- a) O Presidente e o Vice-Presidente da República não poderão, sem licença do Congresso Nacional, ausentar-se do País por período superior a quinze dias, sob pena de perda do cargo.
- b) Se, antes de realizado o segundo turno, ocorrer morte, desistência ou impedimento legal de um dos candidatos, será aberto prazo para sua substituição.
- c) Será considerado eleito Presidente o candidato que, registrado por partido político, obtiver a maioria absoluta de votos, computados os votos em branco e nulos.
- d) Se, decorridos trinta dias da data fixada para a posse, o Presidente ou o Vice-Presidente, salvo motivo de força maior, não tiver assumido o cargo, este será declarado vago.
- e) Em caso de impedimento do Presidente e do Vice-Presidente, ou vacância dos respectivos cargos, o Presidente do STF é o primeiro na linha de sucessão para o exercício da Presidência.

**32)** No Brasil, a União, os Estados-membros e os Municípios, todos igualmente autônomos, têm o mesmo status hierárquico, recebendo tratamento jurídico isonômico. De acordo com a Constituição Federal, assinalar a alternativa CORRETA:

- a) A fiscalização do Município será exercida pelo Poder Legislativo Municipal, mediante controle interno.
- b) O controle interno da Câmara Municipal será exercido com o auxílio dos Tribunais de Contas dos Estados.
- c) É permitida a criação de Tribunais, Conselhos ou órgãos de Contas Municipais.
- d) O parecer prévio, emitido pelo órgão competente sobre as contas que o Prefeito deve anualmente prestar, só deixará de prevalecer por decisão de dois terços dos membros da Câmara Municipal.
- e) As contas dos Municípios ficarão, durante dois meses, anualmente, à disposição de qualquer contribuinte, para exame e apreciação.

**33)** De acordo com a Lei Orgânica do Município, é vedado o estabelecimento de desconto sobre os vencimentos dos servidores da ativa ou inativos e sobre as pensões municipais exceto:

- I. Os descontos estabelecidos em lei.
- II. Os descontos referentes à pensão alimentícia devidamente fixada em juízo.
- III. Os descontos resultantes de indenização de bens municipais, estabelecidos em inquérito administrativo.

Está(ão) CORRETO(S):

- a) Somente o item II.
- b) Somente os itens I e II.
- c) Somente os itens I e III.
- d) Somente os itens II e III.
- e) Todos os itens.

**34)** Em conformidade com a Constituição Federal, sobre princípios institucionais do Ministério Público, marcar C para as afirmativas Certas, E para as Erradas e, após, assinalar a alternativa que apresenta a sequência CORRETA:

- ( ) Unidade.
- ( ) Indivisibilidade.
- ( ) Independência funcional.

- a) C - C - E.
- b) E - C - C.
- c) C - E - E.
- d) E - C - E.
- e) C - C - C.

**35)** Considerando-se a Lei Orgânica do Município, as entidades prestadoras de serviços públicos são obrigadas, pelo menos uma vez por ano, a dar ampla divulgação de suas atividades, informando, em especial, sobre:

- a) Aplicação de recursos e programação organizacional.
- b) Planos de expansão, aplicação de recursos financeiros e realização de programas de trabalho.
- c) Plano de trabalho, ação e movimentação financeira.
- d) Planos de expansão, desempenho dos colaboradores e aplicação dos recursos.
- e) Aplicação de recursos financeiros e desenvolvimento dos programas de ação dos colaboradores.

**36)** De acordo com a Lei Orgânica do Município, na fixação das divisas distritais, serão observadas as seguintes normas:

- I. Evitar-se-ão, tanto quanto possível, formas assimétricas, estrangulamentos e alongamentos exagerados.
- II. Dar-se-á preferência para a delimitação, às linhas naturais, facilmente identificáveis.
- III. Na existência de linhas naturais, utilizar-se-á linha reta, cujos extremos, pontos naturais ou não, sejam facilmente identificáveis e tenham condições de fixidez.
- IV. É vedada a interrupção de continuidade territorial do Município, ou Distrito de origem.

Estão CORRETOS:

- a) Somente os itens I e II.
- b) Somente os itens I e III.
- c) Somente os itens I, III e IV.
- d) Somente os itens II, III e IV.
- e) Todos os itens.

**37)** Em conformidade com a Lei Municipal nº 2.442/2019 — Regime Jurídico dos Servidores Públicos do Município, sobre a Licença por Motivo de Doença em Pessoas da Família, analisar a sentença abaixo:

*Poderá ser concedida a licença ao servidor, por motivo de doença do cônjuge ou companheiro, padrasto ou madrasta, ascendente e descendente, mediante comprovação médica (1ª parte). A licença somente será deferida se a assistência direta do servidor for indispensável e não puder ser prestada simultaneamente com o exercício do cargo nem por outra pessoa (2ª parte). A licença será concedida sem prejuízo da remuneração do cargo efetivo, até 30 dias, sem possibilidade de prorrogação (3ª parte).*

A sentença está:

- a) Totalmente correta.
- b) Correta somente em suas 1ª e 2ª partes.
- c) Correta somente em suas 1ª e 3ª partes.
- d) Correta somente em suas 2ª e 3ª partes.
- e) Totalmente incorreta.

**38)** Segundo a Lei Municipal nº 2.442/2019 — Regime Jurídico dos Servidores Públicos do Município, ao servidor é proibido:

- I. Recusar fé a documentos públicos.
- II. Optar pela remuneração deste ou pela do cargo em comissão.
- III. Opor resistência injustificada ao andamento de documento e processo ou execução de serviço.
- IV. Encarregar à pessoa estranha a repartição, fora dos casos previstos em lei, o desempenho de atribuição que seja de sua responsabilidade ou de seu subordinado.

Estão CORRETOS:

- a) Somente os itens I e II.
- b) Somente os itens I e III.
- c) Somente os itens I, III e IV.
- d) Somente os itens II, III e IV.
- e) Todos os itens.



---

**CONHECIMENTOS ESPECÍFICOS | 12 QUESTÕES**

---

**39)** Considerando-se o Decreto-Lei nº 2.848/1940 — Código Penal, assinalar a alternativa CORRETA:

- a) Peculato culposo é o ato de apropriar-se de dinheiro ou qualquer utilidade que, no exercício do cargo, recebeu por erro de outrem.
- b) Peculato é o ato de dar às verbas ou rendas públicas aplicação diversa da estabelecida em lei.
- c) Corrupção ativa configura-se por solicitar ou receber, para si ou para outrem, direta ou indiretamente, ainda que fora da função ou antes de assumi-la, mas em razão dela, vantagem indevida, ou aceitar promessa de tal vantagem.
- d) Inserção de dados falsos em sistema de informações é o ato de modificar ou alterar, o funcionário, sistema de informações ou programa de informática sem autorização ou solicitação de autoridade competente.
- e) Exigir, para si ou para outrem, direta ou indiretamente, ainda que fora da função ou antes de assumi-la, mas em razão dela, vantagem indevida configura crime de concussão.

---

**40)** Segundo a Lei nº 8.429/1992 — Improbidade Administrativa, constitui crime a representação por ato de improbidade contra agente público ou terceiro beneficiário, quando o autor da denúncia o sabe inocente. Assinalar a alternativa que apresenta a pena para o crime citado:

- a) Reclusão de seis a oito meses e multa.
- b) Detenção de seis a dez meses e multa.
- c) Reclusão de três meses.
- d) Detenção de três meses e multa.
- e) Multa.

---

**41)** De acordo com a Lei nº 13.146/2015 — Estatuto da Pessoa com Deficiência, em relação ao reconhecimento igual perante a Lei, assinalar a alternativa INCORRETA:

- a) Quando necessário, a pessoa com deficiência será submetida à curatela, conforme a Lei.
- b) A curatela afetará tão somente os atos relacionados aos direitos de natureza patrimonial e negocial.
- c) Para emissão de documentos oficiais, não será exigida a situação de curatela da pessoa com deficiência.
- d) Os curadores são obrigados a prestar, anualmente, contas de sua administração ao juiz, apresentando o balanço do respectivo ano.
- e) É obrigatória à pessoa com deficiência a adoção de processo de tomada de decisão apoiada.

**42)** Considerando-se os princípios constitucionais da Administração Pública, numerar a 2ª coluna de acordo com a 1ª e, após, assinalar a alternativa que apresenta a sequência CORRETA:

- (1) Legalidade.
- (2) Eficiência.
- (3) Publicidade.

( ) Diz que é dever atribuído à Administração Pública dar total transparência a todos os atos que praticar, além de fornecer todas as informações solicitadas pelos particulares, sejam públicas, de interesse pessoal ou mesmo personalíssimas, que constem de bancos de dados públicos, pois, como regra geral, nenhum ato administrativo pode ser sigiloso.

( ) Diz que a Administração Pública tem limites e que não está livre para fazer ou deixar de fazer algo de acordo com a vontade somente do governante, mas que deverá obedecer à lei em toda sua atuação.

( ) É o mais moderno princípio da função administrativa, que já não se contenta em se desempenhar apenas com uma legalidade, exigindo-se resultados positivos para o serviço público e satisfatório atendimento às necessidades da comunidade e de seus membros.

- a) 1 - 3 - 2.
- b) 3 - 2 - 1.
- c) 2 - 1 - 3.
- d) 3 - 1 - 2.
- e) 1 - 2 - 3.

---

**43)** Sobre os atributos do ato administrativo, analisar os itens abaixo:

I. Presunção de Veracidade: trata-se da prerrogativa presente em todos os atos administrativos. Até prova em contrário, uma vez que a presunção é relativa ou *juris tantum*.

II. A imposição de obrigações, independentemente da vontade do particular, configura o atributo da coercibilidade.

III. De acordo com o atributo da exigibilidade, não sendo cumprida a obrigação imposta pelo ato administrativo, o poder público terá que, valendo-se de meios indiretos de coação, executar indiretamente o ato desrespeitado.

Está(ão) CORRETO(S):

- a) Somente o item I.
- b) Somente o item II.
- c) Somente o item III.
- d) Somente os itens I e III.
- e) Somente os itens II e III.

**44)** A habilitação para conduzir veículo automotor e elétrico será apurada por meio de exames que deverão ser realizados junto ao órgão ou entidade executivos do Estado ou do Distrito Federal, do domicílio ou residência do candidato, ou na sede estadual ou distrital do próprio órgão, devendo o condutor preencher determinados requisitos. Com relação aos requisitos exigidos para ter habilitação para conduzir os veículos automotores e elétricos, marcar C para as afirmativas Certas, E para as Erradas e, após, assinalar a alternativa que apresenta a sequência CORRETA:

- ( ) Ser penalmente imputável.
- ( ) Saber ler e escrever.
- ( ) A pessoa que queira tirar a habilitação não precisa possuir Carteira de Identidade ou equivalente.

- a) E - E - E.
- b) E - E - C.
- c) C - E - E.
- d) E - C - C.
- e) C - C - E.

**45)** Quando há um acidente, ignorar os primeiros socorros é crime; entretanto, algo que pode ser perigoso para a vítima é o condutor realizar algum movimento desnecessário. Desse modo, após o acidente, alguns procedimentos devem ser realizados. Com base nisso, analisar os itens abaixo:

- I. Dar informações erradas à regulação médica.
- II. Aplicar torniquetes para estancar hemorragias sem conhecimentos técnicos.
- III. Retirar capacetes de motociclistas.

Está(ão) CORRETO(S):

- a) Somente o item I.
- b) Somente o item II.
- c) Somente os itens I e III.
- d) Nenhum dos itens.
- e) Todos os itens.

**46)** Presentes no Manual Brasileiro de Sinalização de Trânsito (Volume VI), estabelecido pela Resolução CONTRAN nº 973/2022, os dispositivos auxiliares são elementos aplicados na via ou em obstáculos próximos a ela, de forma a tornar mais eficiente e segura a operação do trânsito. A respeito das características gerais dos dispositivos auxiliares e suas classificações, marcar C para as afirmativas Certas, E para as Erradas e, após, assinalar a alternativa que apresenta a sequência CORRETA:

- ( ) Uma das funções dos dispositivos auxiliares é reduzir a velocidade do trânsito.
- ( ) Os dispositivos auxiliares delimitadores são utilizados para orientar o condutor quanto aos limites do espaço destinado ao rolamento e à sua separação em faixas de trânsito.
- ( ) O tachão delimita ao condutor a utilização do espaço destinado à circulação, inibindo a transposição de faixa de trânsito ou a invasão de marca de canalização, devendo sempre ser utilizado transversal ao fluxo de trânsito.

- a) C - C - E.
- b) E - E - C.
- c) C - E - E.
- d) E - C - C.
- e) C - C - C.

**47)** Entre as infrações de trânsito relacionadas a seguir, assinalar a alternativa que, de acordo com a Lei nº 9.503/1997 — Código de Trânsito Brasileiro (CTB), é classificada como infração média de trânsito:

- a) Parar o veículo afastado da guia da calçada (meio-fio) de cinquenta centímetros a um metro.
- b) Deixar o condutor envolvido em sinistro sem vítima de adotar providências para remover o veículo do local, quando necessária tal medida para assegurar a segurança e a fluidez do trânsito.
- c) Transitar com o veículo na faixa ou pista da direita, regulamentada como de circulação exclusiva para determinado tipo de veículo, exceto para acesso a imóveis lindeiros ou conversões à direita.
- d) Deixar de guardar distância de segurança lateral e frontal entre o seu veículo e os demais, bem como em relação ao bordo da pista, considerando-se, no momento, a velocidade, as condições climáticas do local da circulação e do veículo.
- e) Evadir-se da cobrança pelo uso de rodovias e vias urbanas para não efetuar o seu pagamento, ou deixar de efetuar-lo na forma estabelecida.

**48)** A Lei nº 9.503/1997 — CTB define como sendo uma das competências da Polícia Rodoviária Federal, no âmbito das rodovias e das estradas federais:

- a) Realizar perícia administrativa nos locais de sinistros de trânsito.
- b) Implantar, manter e operar o sistema de sinalização, os dispositivos e os equipamentos de controle viário.
- c) Fiscalizar o nível de emissão de poluentes e o ruído produzidos pelos veículos automotores ou pela sua carga, além de dar apoio às ações específicas dos órgãos ambientais locais, quando solicitado.
- d) Implantar, manter e operar sistema de estacionamento rotativo pago nas vias.
- e) Credenciar órgãos ou entidades para a execução de atividades previstas na legislação de trânsito, na forma estabelecida em norma do CONTRAN.

**49)** A sinalização horizontal é um subsistema da sinalização viária composto de marcas, símbolos e legendas, apostos sobre o pavimento da pista de rolamento. De acordo com as noções de engenharia de tráfego e sinalização de trânsito, é **CORRETO** afirmar que, no padrão de cores da sinalização horizontal:

- a) A coloração amarela é utilizada para separar movimentos veiculares de fluxos opostos.
- b) A coloração amarela é utilizada para demarcar linha de retenção e linha de “Dê a preferência”.
- c) A coloração amarela é utilizada para inscrever setas, símbolos e legendas.
- d) A coloração branca é utilizada para demarcar ciclovias ou ciclofaixas.
- e) A coloração branca é utilizada para separar movimentos veiculares de fluxos opostos.

**50)** As marcas transversais organizam os movimentos frontais dos veículos e promovem a harmonia entre estes e os deslocamentos de outros veículos e dos pedestres, assim como apontam a necessidade de reduzir a velocidade e indicam a travessia de pedestres e as posições de parada. Sobre as marcas transversais de trânsito, analisar os itens abaixo:

- I. A linha de retenção (LRE) indica ao condutor o local limite em que deve parar o veículo.
- II. A faixa de travessia de pedestres (FTP) delimita a área destinada à travessia de pedestres e regulamenta a prioridade de passagem destes em relação aos veículos, nos casos previstos pelo Código de Trânsito Brasileiro (CTB).
- III. A marcação de cruzamento rodocicloviário (MCC) indica ao condutor de veículo a existência de um cruzamento em nível entre a pista de rolamento e uma ciclovia ou uma ciclofaixa.

Está(ão) **CORRETO(S)**:

- a) Somente o item I.
- b) Somente o item II.
- c) Somente os itens I e II.
- d) Somente os itens I e III.
- e) Todos os itens.